

ZADÁNÍ BAKALÁŘSKÉ PRÁCE

Autor práce: **Markéta Jarošová**
Studijní program: **Ekonomika a management**
Obor: **Cestovní ruch**
Název práce: **Budišov - současnost a budoucnost cestovního ruchu**
Cíl práce: **1. Vymezení oblasti a zhodnocení předpokladů cestovního ruchu. 2. Vymezení historie Budišova. 3. Vytvoření dotazníku pro místní občany. 4. Vytvoření SWOT analýzy. 5. Vytvoření nové naučné trasy. 6. Návrh řešení pro zlepšení cestovního ruchu v Budišově.**



ak.mal. Vladimír Netolička
vedoucí bakalářské práce



RNDr. Eva Janoušková, Ph.D.
vedoucí katedry
Katedra cestovního ruchu

Prohlášení

Prohlašuji, že předložená bakalářská práce je původní a zpracoval/a jsem ji samostatně. Prohlašuji, že citace použitých pramenů je úplná, že jsem v práci neporušil/a autorská práva (ve smyslu zákona č. 121/2000 Sb., o právu autorském, o právech souvisejících s právem autorským a o změně některých zákonů, v platném znění, dále též „AZ“).

Souhlasím s umístěním bakalářské práce v knihovně VŠPJ a s jejím užitím k výuce nebo k vlastní vnitřní potřebě VŠPJ.

Byl/a jsem seznámen/a s tím, že na mou bakalářskou práci se plně vztahuje AZ, zejména § 60 (školní dílo).

Beru na vědomí, že VŠPJ má právo na uzavření licenční smlouvy o užití mé bakalářské práce a prohlašuji, že **s o u h l a s í m** s případným užitím mé bakalářské práce (prodej, zapůjčení apod.).

Jsem si vědom/a toho, že užití své bakalářské práce či poskytnout licenci k jejímu využití mohu jen se souhlasem VŠPJ, která má právo ode mne požadovat přiměřený příspěvek na úhradu nákladů, vynaložených vysokou školou na vytvoření díla (až do jejich skutečné výše), z výtěžku dosaženého v souvislosti s užitím díla či poskytnutím licence.

V Jihlavě dne

.....

Podpis

Poděkování

Tímto bych ráda poděkovala mému vedoucímu bakalářské práce, panu ak. mal. Vladimíru Netoličkovi za odborné vedení a cenné rady při zpracovávání mé bakalářské práce. Dále bych ráda poděkovala panu starostovi městyse Budišov Petru Piňosovi za důležité připomínky do mé práce, dále slečně Jarmile Ujčíkové za pomoc při získávání informací a také bych ráda poděkovala slečně Pavlíně Balíkové za pomoc s grafickou úpravou mé bakalářské práce. Zvláštní poděkování patří mé rodině za její podporu při mém dosavadním studiu.

VYSOKÁ ŠKOLA POLYTECHNICKÁ JIHLAVA

Katedra cestovního ruchu

**B u d i š o v – s o u č a s n o s t a b u d o u c n o s t
c e s t o v n í h o r u c h u**

Bakalářská práce

Autor: Markéta Jarošová

Vedoucí práce: ak. mal. Vladimír Netolička

Jihlava 2014

Abstrakt

JAROŠOVÁ, Markéta: Budišov – současnost a budoucnost cestovního ruchu. Bakalářská práce. Vysoká škola polytechnická v Jihlavě. Katedra cestovního ruchu. Vedoucí práce ak. mal. Vladimír Netolička. Stupeň odborné kvalifikace: bakalář. Jihlava 2014. 92 stran.

Bakalářská práce analyzuje současný a budoucí stav cestovního ruchu v městysi Budišov. První část bakalářské práce je zaměřena na vymezení oblasti, na zhodnocení předpokladů a služeb cestovního ruchu v Budišově. Druhá část je zaměřena na vyhodnocení průzkumu mezi občany pomocí dotazníku, dále na vytvoření SWOT analýzy, na vytvoření nové naučné trasy zaměřené na historii a památky a na návrh řešení pro zlepšení cestovního ruchu v Budišově.

Cílem práce je zanalyzovat současnost a budoucnost cestovního ruchu v Budišově pomocí předpokladů cestovního ruchu, průzkumu mezi místními občany, sestavením závěrečné SWOT analýzy, vymezením historie a vytvořením nové naučné trasy v Budišově.

Klíčová slova

Budišov. Předpoklady. Památky. Historie. Naučná trasa. Současnost. Budoucnost.

Abstract

JAROŠOVÁ, Markéta: Budisov – Present and Future of Tourism. Bachelor thesis. College of Polytechnics Jihlava. Department of Tourism. Supervisor: ac. painter Vladimír Netolička. Degree of qualification: Bachelor. Jihlava 2014. 92 pages.

The bachelor thesis analyses the present and the future situation of tourism in Budišov. The first part of the thesis is focuses on the definition of the area, the evaluation of preconditions and services of tourism in Budišov. The second part of the thesis is concentrates on the evaluation of a questionnaire survey among citizens of Budišov, the creation of SWOT analysis, the design of a new educational route focusing on history and sights and the proposal for tourism enhancement in Budišov.

The aim of bachelor thesis is to analyse the present and the future of tourism in Budišov using preconditions of tourism and the survey among citizens, create the final SWOT analysis and design a new educational route in Budišov.

Key words

Budišov. Preconditions. Sights. History. Educational route. Present. Future.

Předmluva

Název mé bakalářské práce je Budišov – současnost a budoucnost cestovního ruchu. Tohle téma jsem si zvolila proto, abych dokázala, že cestovní ruch se dá provozovat i v městysi jako je Budišov. Vymezila jsem jeho předpoklady pro cestovní ruch, prozkoumala názor místních občanů a navrhla novou naučnou trasu. Dalším důvodem této práce bylo, abych seznámila nejen místní občany, ale i ostatní návštěvníky Budišova s jeho bohatou historií a jedinečnými památkami.

Významnou motivací bylo, že v Budišově žiji už sedmnáct let, proto je mi tohle místo velice blízké. Myslím si, že Budišov má předpoklady k tomu, aby zde byl cestovní ruch rozšířen, a aby se jeho přednosti dostaly do povědomí místních i okolních obyvatel. Proto ve své práci vymezuji předpoklady cestovního ruchu, zkoumám názor místních občanů, vytvářím SWOT analýzu, vymezuji historii Budišova a vytvářím novou naučnou trasu. Dále také navrhuji řešení pro zlepšení budoucnosti cestovního ruchu v Budišově, protože jsem přesvědčena o tom, že Budišov může mít lepší budoucnost cestovního ruchu.

Adresáty mé bakalářské práce jsou: obecní úřad, místní občané a okolní návštěvníci Budišova.

Obsah

Abstrakt.....	7
Abstract.....	8
Předmluva	9
Seznam obrázků.....	13
Seznam grafů	15
Zkratky v textu.....	16
Slovník termínů.....	16
Úvod.....	17
1 Vymezení oblasti	18
1.1 Městys Budišov	18
2 Lokalizační předpoklady cestovního ruchu v městysi Budišov.....	21
2.1 Přírodní předpoklady.....	21
2.1.1 Reliéf.....	21
2.1.2 Klima	21
2.1.3 Vodstvo	21
2.1.4 Fauna.....	22
2.1.5 Flóra	22
2.2 Kulturní památky	23
2.2.1 Zámek a zámecký park	23
2.2.2 Kostel Nanebevzetí Panny Marie a sv. Gotharda	24
2.2.3 Sochy	24
2.2.4 Ostatní památky	24
2.3 Společenské kulturní akce.....	25
2.3.1 Představení Ochotnického divadelního souboru Budišov	25
2.3.2 Ostatní akce.....	26
2.4 Společenské akce pro děti	27
2.4.1 Dětský den	27
2.4.2 Dětský karneval	27
2.5 Gastronomické akce	27

2.5.1	Gastronomické akce v restauraci Sport	27
2.5.2	Gastronomické akce v restauraci U Kazdů	28
2.5.3	Myslivecká akce	28
2.6	Sportovní akce.....	29
3	Vymezení selektivních předpokladů cestovního ruchu v městysi Budišov.....	30
3.1	Demografické předpoklady	30
3.2	Ekologické předpoklady.....	30
3.3	Úroveň spolupráce mezi jednotlivými subjekty v Budišově.....	30
4	Vymezení realizačních předpokladů v městysi Budišov	32
4.1	Dopravní infrastruktura	32
4.2	Materiálně – technické předpoklady	32
5	Zhodnocení poskytovaných služeb	33
5.1	Zdravotnické služby	33
5.2	Stravovací služby	33
5.3	Kulturní služby	34
5.4	Informační služby.....	34
5.5	Ubytovací služby.....	35
5.6	Ostatní služby.....	35
6	Průzkum pomocí dotazníku pro místní občany	36
6.1	Vyhodnocení jednotlivých otázek dotazníku	36
6.2	Shrnutí průzkumu.....	47
7	Vytvoření nové naučné trasy v Budišově	48
7.1	Vymezení historie a památek pro zpracování nové naučné trasy	48
7.2	Informační panel č. 1.....	49
7.3	Informační panel č. 2.....	52
7.4	Informační panel č. 3.....	56
7.5	Informační panel č. 4.....	71
7.6	Informační panel č. 5.....	72
7.7	Informační panel č. 6.....	74
7.8	Informační panel č. 7.....	77

8	SWOT analýza.....	81
8.1	S – Silné stránky.....	81
8.2	W – Slabé stránky	81
8.3	O – Příležitosti.....	81
8.4	T – Hrozby	82
9	Návrhy řešení pro zlepšení cestovního ruchu v Budišově	83
9.1	Řešení pomocí sestavené SWOT analýzy.....	83
9.2	Vytvoření projektu na renovaci památek a žádost o dotace.....	83
9.3	Vytvoření nové naučné trasy.....	83
9.4	Dostatečná propagace.....	84
9.4.1	Propagace na sociálních sítích	84
9.4.2	Propagace pomocí Budišovského zpravodaje.....	84
9.4.3	Propagace nové naučné trasy	84
10	Zhodnocení pana starosty městyse Budišov Petra Piňose	85
	Závěr	86
	Seznam použité literatury	87
	Přílohy.....	90

Seznam obrázků

Obrázek 1: Na mapě České republiky vyznačená Českomoravská vrchovina (vlevo) a Křižanovská vrchovina (vpravo)	18
(Zdroj: www.mapy.cz , vlastní zpracování 2014)	
Obrázek 2: Městys Budišov na mapě v měřítku 1 : 190 000	19
(Zdroj: www.mapy.cz , vlastní zpracování 2014)	
Obrázek 3: Městys Budišov na mapě uprostřed trojúhelníku okolních větších měst v měřítku 1 : 380 000	19
(Zdroj: www.mapy.cz , vlastní zpracování 2014)	
Obrázek 4: Vzdálenost na mapě mezi Prahou a Budišovem v měřítku 1 : 760 000.....	19
(Zdroj: www.mapy.cz , vlastní zpracování 2014)	
Obrázek 5: Znak Budišova z roku 1538	20
(Zdroj: www.mestysbudisov.cz)	
Obrázek 6: Pečeť Budišova z roku 1540	20
(Zdroj: www.mestysbudisov.cz)	
Obrázek 7: Prapor Budišova z roku 2002	20
(Zdroj: www.mestysbudisov.cz)	
Obrázek 8: Navrhnutá mapa nové naučné trasy v Budišově	48
(Zdroj: www.mapy.cz , vlastní zpracování 2014)	
Obrázek 9: Kostel Nanebevzetí Panny Marie a sv. Gotharda z roku 1913 (vlevo) a 2014 (vpravo), pohled od Náramče (cca 1 km)	51
(Zdroj: Černý, 2011, s. 19, vlastní fotografie, 2014)	
Obrázek 10: Kostel Nanebevzetí Panny Marie a sv. Gotharda z roku 1929 (vlevo) a 2014 (vpravo), pohled zepředu	51
(Zdroj: Černý, 2011, s. 15, vlastní fotografie, 2014)	
Obrázek 11: Kostel Nanebevzetí Panny Marie a sv. Gotharda z roku 1930 (vlevo) a 2014 (vpravo), pohled před vstupní bránou.....	52
(Zdroj: Černý, 2011, s. 11, vlastní fotografie, 2014)	
Obrázek 12: Sloup se sousoším Nejsvětější Trojice z roku 1930 (vlevo) a 2014 (vpravo)	53
(Zdroj: Černý, 2011, s. 33, vlastní fotografie, 2014)	

Obrázek 13: Pomník padlým ze slavnostního odhalení z roku 1922 (vlevo) a 2014 (vpravo).....	54
(Zdroj: Černý, 2011, s. 35, vlastní fotografie, 2014)	
Obrázek 14: Socha T. G. Masaryka z roku 1938 (vlevo) a pozůstatek z roku 2014 (vpravo).....	55
(Zdroj: Černý, 2011, s. 31, vlastní fotografie, 2014)	
Obrázek 15: Socha Panny Marie s Ježíškem orientovaná směrem na Budišov z roku 1925 (vlevo) a orientovaná směrem na kostel z roku 2014 (vpravo)	56
(Zdroj: Černý, 2011, s. 25, vlastní fotografie, 2014)	
Obrázek 16: Prodejna U Pavlasů z roku 1935 (vlevo) a dnešní večerka z roku 2014 (vpravo).....	71
(Zdroj: Černý, 2011, s. 27, vlastní fotografie, 2014)	
Obrázek 17: Sokolovna z roku 1923 (vlevo) a dnešní rodinný dům na místě sokolovny z roku 2014 (vpravo)	71
(Zdroj: Černý, 2011, s. 63, vlastní fotografie, 2014)	
Obrázek 18: Sousoší sv. Václava s anděly z roku 1925 (vlevo) a 2014 (vpravo)	72
(Zdroj: Černý, 2011, s. 39, vlastní fotografie, 2014)	
Obrázek 19: Budišovské nádraží z roku 1935 (vlevo) a z roku 2014 (vpravo)	72
(Zdroj: Černý, 2011, s. 61, vlastní fotografie, 2014)	
Obrázek 20: Věterák (mlýn) z roku 1945 (vlevo) a 2014 (vpravo)	77
(Zdroj: Černý, 2011, s. 59, vlastní fotografie, 2014)	
Obrázek 21: Zámek v Budišově z roku 1930 (vlevo) a 2014 (vpravo), pohled z nádvoří zámku.....	78
(Zdroj: Černý, 2011, s. 49, vlastní fotografie, 2014)	
Obrázek 22: Vstup do zámku z roku 1930 (vlevo) a 2014 (vpravo), pohled ze začátku mostu.....	78
(Zdroj: Černý, 2011, s. 49, vlastní fotografie, 2014)	
Obrázek 23: Pomník člena rodu Pöttingů – Persingů z roku 1900 (vlevo) a 2014 (vpravo).....	80
(Zdroj: Černý, 2011, s. 13, vlastní fotografie, 2014)	

Seznam grafů

Všechny grafy jsou zpracovány v programu Microsoft Excel a zpracovala jsem je samostatně.

Graf 1: Rozdělení respondentů podle pohlaví	36
Graf 2: Rozdělení respondentů dle věkových skupin	37
Graf 3: Délka života respondentů v Budišově	37
Graf 4: Kvízová otázka č. 1 – První povýšení Budišova na městys	38
Graf 5: Kvízová otázka č. 2 – Vlastník rybníka Pyšelák	38
Graf 6: Názor respondentů, zda je Budišov zajímavý z hlediska cestovního ruchu.....	39
Graf 7: Zájem a případná spolupráce respondentů při rozšíření cestovního ruchu v městysi	40
Graf 8: Nejoblíbenější památka respondentů v Budišově.....	40
Graf 9: Poskytované služby s nejvyšší a nejnižší úrovní podle respondentů	41
Graf 10: Nejoblíbenější akce respondentů, které jsou pořádány v Budišově	42
Graf 11: Zaměření možné budoucí akce v Budišově podle respondentů	42
Graf 12: Názor respondentů na vybudování nové kanalizace v Budišově	43
Graf 13: Získané dotace a jejich rozdělení podle názorů respondentů	44
Graf 14: Co je reálné vybudovat v Budišově z hlediska reálného rozpočtu (500 000,- Kč)	45
Graf 15: Přání respondentů ohledně vybudování jedné nové věci v případě neomezeného rozpočtu	46

Zkratky v textu

Arch. – architekt

JZD – jednotné zemědělské družstvo

Sv. – svatý, svatá

SWOT – (Strengths, Weaknesses, Opportunities and Threats – silné stránky, slabé stránky, příležitosti a hrozby)

ZD – zemědělské družstvo

Slovník termínů

Analogický – podobný

Arkáda – více oblouků mezi sloupy

Balustráda – ozdobné sloupcové zábradlí

Korouhev – vrchol kostela ukazující směr větru

Pasíř – vytváří díla z kovů

Salla terrena – sál v renesančním nebo barokním stavitelství

Úvod

Česká republika je turisticky atraktivní destinací cestovního ruchu, zejména díky výborným předpokladům pro rozvoj a také pro svou výhodnou polohu uprostřed Evropy. Cestovní ruch v České republice funguje ve velkoměstech jako například Praha nebo Brno. V poslední době se ale začíná cestovní ruch rozvíjet i na menších, ale rovněž zajímavých místech po celé naší republice.

Tato bakalářská práce se bude věnovat právě rozvoji cestovního ruchu v menším městě, a to konkrétně v městysi Budišov. Budišov je velmi zajímavým místem, které má rozhodně v oblasti cestovního ruchu co nabídnout, ale podle mého názoru není z hlediska cestovního ruchu dostatečně propagované.

Cílem mé práce bude zhodnotit současný stav cestovního ruchu a také zaměřit se na možný budoucí stav pomocí stanovených cílů mé práce.

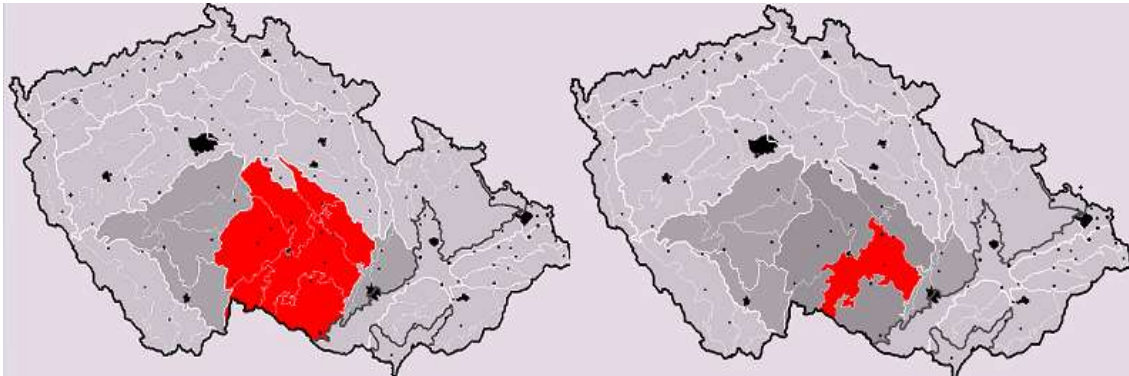
Adresáty práce budou Obecní úřad Budišov, místní občané a lidé z okolí. Po konzultaci s panem starostou Petrem Piňosem jsem zjistila, že zajímavosti, které jsou v Budišově z hlediska cestovního ruchu, nejsou až tak v povědomí nejen místních občanů, ale i lidí z okolí. Proto v rámci této práce budou uvedeny předpoklady cestovního ruchu a pro lepší propagaci a zlepšení znalostí lidí bude vytvořena nová naučná trasa.

Moji bakalářskou práci rozdělím na dvě části: část teoretickou a část praktickou. V teoretické části se budu věnovat vymezení oblasti a předpokladů pro cestovní ruch v Budišově. V praktické části bude vytvořen marketingový průzkum mezi místními občany. Otázky, které budou v dotazníkovém šetření, jsem konzultovala i s panem starostou a budou se zabývat názorem občanů na cestovní ruch v Budišově. Dále bude vytvořena SWOT analýza, také bude vytvořena již zmiňovaná naučná trasa zaměřená na vymezení historie a památek. Veškeré informace týkající se historie, památek a různých dalších zajímavostí budou popsány na informačních panelech, které budou rozestavěny na nové naučné trase, ke které bude vytvořena mapka. Budou také navrhnutá řešení pro zlepšení cestovního ruchu a propagace v Budišově.

1 Vymezení oblasti

1.1 Městys Budišov

Městys Budišov se nachází v kraji Vysočina. Je součástí Křižanovské vrchoviny, která spadá pod Českomoravskou vrchovinu. Budišov je také členem mikroregionu Horácko. Budišov je od našeho hlavního města Prahy vzdálen vzdušnou čarou jihovýchodně cca 140 km. Co se týče bližších měst, nachází se uprostřed trojúhelníku, který je tvořen z měst Třebíč, Náměšť nad Oslavou a Velké Meziříčí. Právě Třebíč je obec s rozšířenou působností, kam Budišov spadá. Budišov leží ve výšce 480 m n. m. Jeho katastrální území činí 1330 ha a patří do něj také Rejdůveň, Mihoukovice a Kundelov. Počet obyvatel se v Budišově pohybuje okolo 1200 osob. Mezi nejvýznamnější pamětihodnosti patří zámek a kostel. Budišov disponuje mnoha rybníky, možnostmi sportovního využití, příležitostí k chataření a díky své výhodné poloze v tzv. srážkovém stínu zde méně prší. Tohle všechno jsou výhody pro rekreaci. Budišov je místo, které určitě stojí za návštěvu. [Jičínská, 2000, s. 4], [1]



Obrázek 1: Na mapě České republiky vyznačená Českomoravská vrchovina (vlevo) a Křižanovská vrchovina (vpravo), (Zdroj: Seznam obrázků, Obrázek 1)



Obrázek 2: Městys Budišov na mapě v měřítku 1 : 190 000, (Zdroj: Seznam obrázků, Obrázek 2)



Obrázek 3: Městys Budišov na mapě uprostřed trojúhelníku okolních větších měst v měřítku 1 : 380 000, (Zdroj: Seznam obrázků, Obrázek 3)



Obrázek 4: Vzdálenost na mapě mezi Prahou a Budišovem v měřítku 1 : 760 000, (Zdroj: Seznam obrázků, Obrázek 4)



Obrázek 5: Znak Budišova z roku 1538, (Zdroj: Seznam obrázků, Obrázek 5)



Obrázek 6: Pečeť Budišova z roku 1540, (Zdroj: Seznam obrázků, Obrázek 6)



Obrázek 7: Prapor Budišova z roku 2002, (Zdroj: Seznam obrázků, Obrázek 7)

2 Lokalizační předpoklady cestovního ruchu v městysi Budišov

2.1 Přírodní předpoklady

2.1.1 Reliéf

Co se týče reliéfu, je Budišov pahorkatina. [Jičínská, 2000, s. 5-6]

2.1.2 Klima

Co se týče klimatu, řadí se Budišov do mírného pásu. Dále do Mírně teplé klimatické oblasti č. 5 (v rámci rozdělení okresu). Průměrná roční teplota je v Budišově okolo 6 °C. Vlhkost vzduchu se zde pohybuje okolo 78%. Budišov leží na závětrné straně Českomoravské vrchoviny, ve srážkovém stínu Žďárských a Jihlavských vrchů. Budišov se nachází na rozvodí dvou řek (Jihlavy a Oslavy), a to také ovlivňuje množství srážek. Dá se říct, že část oblačnosti absorbují právě tyto řeky. [Jičínská, 2000, s. 8-9], [Jičínská, 1999, s. 3]

2.1.3 Vodstvo

Potoky

Kundelovský potok (3,6 km), potok Na Výhonech – Na Záponě (2,8 km), potok z Hastrmánku do Kundelovského rybníka (1,9 km), potok v Jalovčí (1,7 km), potok Pod Humny (0,9 km) [1]

Rybníky

Pyšelák (12,3 ha), Kundelovský rybník (2,1 ha), Nový rybník (1,8 ha), Nádrž u ZD (1,4 ha), Skalka (1,2 ha), Motouz (1,1 ha), Pyšeláček (0,9 ha), Kuchyňka (0,5 ha), Kanál (0,3 ha), rybník Na Výhonech (0,3 ha), Pivovárek (0,3 ha), Jeřábek (0,2 ha), rybník v zámeckém parku (0,2 ha), rybníky v Mihoukovicích (0,2 a 0,03 ha), Hastrmánek (0,09 ha), jezírko v zámeckém parku u sfing (0,07 ha), rybník Nad Lepnou (0,05 ha) [1]

Po výčtu těchto rybníků je vidět, že Budišov je bohatý na rybníky. Dříve bývaly rybníky bezproblémové ke koupání, ale dnes tam rekreanty jen tak nenajdeme. Zejména rybník Pyšelák a Nový rybník byly v letních měsících vyhledávanými místy. Ovšem díky nové

kanalizaci a pravidelným kontrolám vody by mělo být v budoucnu možné minimálně tyto dva rybníky ke koupání opět využít. U Pyšeláku to bude velká a pozitivní změna, zejména proto, že okolí rybníka Pyšelák je největší a oblíbenou lokalitou pro chataření v Budišově.

2.1.4 Fauna

Z běžných druhů zvěře se v Budišově vyskytuje: srnec obecný, prase divoké, liška obecná, kuna lesní nebo zajíc polní. [Jičínská, 1999, s. 36-37], [1]

Díky většímu množství rybníků se zde vyskytuje několik druhů vodního ptactva: kachna divoká, labuť velká nebo lyska černá. [Jičínská, 1999, s. 36-37], [1]

Z ostatních druhů ptactva se zde vyskytuje: čáp bílý, káně lesní, poštolka obecná, bažant obecný, křepelka polní, kalous ušatý nebo kos černý. [Jičínská, 1999, s. 36-37], [1]

Z ryb se zde vyskytuje: pstruh obecný, štika obecná, kapr obecný nebo lín obecný. [Jičínská, 1999, s. 36-37], [1]

Zajímavostí je, že v nedaleké Doubravě se před pár lety vyskytoval vzácný rys ostrovid.

2.1.5 Flóra

Stromy

Lípa srdčitá, buk lesní, dub zimní i letní, javor klen i mléč, bříza bělokorá, jírovec maďal, habr obecný, borovice lesní i černá, modřín opadavý, smrk ztepilý [Jičínská, 1999, s. 36-37], [1]

Keře

Líška obecná, růže šípková, slivoň trnka, šeřík obecný, trnovník akát [Jičínská, 1999, s. 36-37], [1]

Byliny

Hluchavka bílá, kopřiva dvoudomá, jitrocel kopinatý, pomněnka lesní, violka vonná, chrpa luční, smetánka lékařská, svízel přítula [Jičínská, 1999, s. 36-37], [1]

2.2 Kulturní památky

2.2.1 Zámek a zámecký park

Zámek

Budišovský zámek se nachází na místě, kde byla původně gotická vodní tvrz ze 13. století. [Frolek, 2012, s. 23-34], [Jičínská, 1999, s. 10-12], [2, s. 14-15], [1]

V 16. století Berkové z Dubé tvrz přestavěli na renesanční letohrádek. Dnešní podobu zámek získal při rozsáhlé přestavbě za vlády Paarů v první polovině 18. století, kteří si ze zámku udělali honosné barokní letní sídlo, a zachovala se výzdoba některých sálů. [Frolek, 2012, s. 23-34], [Jičínská, 1999, s. 10-12], [2, s. 14-15], [1]

Nejvzácnější část zámku je beze sporu překrásná *salla terrena*. Jedná se o široký, klenutý sál, na jehož stropě a stěnách je bohatá výzdoba, jde především o velké množství čínských a japonských výjevů, které jsou zarámované zlatými štukami. [Frolek, 2012, s. 23-34], [Jičínská, 1999, s. 10-12], [2, s. 14-15], [1]

Před zámkem můžeme najít opravdový unikát, jedná se o velkou kašnu, která byla vytesána pouze z jednoho kusu kamene. Také zde kdysi býval pivovar, ten byl ale roku 1892 zbořen a suť z něj byla použita na výstavbu nové budovy nedaleko zámku. Pevný most, který nyní vede ze zámku, byl dříve mostem padacím. [Frolek, 2012, s. 23-34], [Jičínská, 1999, s. 10-12], [2, s. 14-15], [1]

Nynější majitel, tedy Moravské zemské muzeum získalo zámek do správy v roce 1974. Zámek prošel rozsáhlými úpravami a byly zde vybudovány zoologické depozitáře. Jedná se o rozsáhlé sbírky preparovaných a vycpaných živočichů z celého světa. [Frolek, 2012, s. 23-34], [Jičínská, 1999, s. 10-12], [2, s. 14-15], [1]

Zámecký park

Za dob vlády Paarů, tedy od první poloviny 18. století vznikl u zámku zámecký park. Jedná se o kombinaci anglického a francouzského parku. V parku najdeme čtyři rybníky, které jsou součástí výzdoby parku stejně jako sochy. Součástí zámeckého parku je i zahradníkův dům a skleník. [Frolek, 2012, s. 23-34], [Jičínská, 1999, s. 10-12], [2, s. 14-15], [1]

Více informací o zámku a zámeckém parku viz body 7.7 a 7.8.

2.2.2 Kostel Nanebevzetí Panny Marie a sv. Gotharda

První náznaky dnešního kostela se objevily už ve 12. století. Zmínka, jako taková, týkající se opravdu kostela pochází z roku 1414, kdy majitelé panství Budiš s manželkou Kateřinou postavili k původní stavbě kapli, kterou nechali zasvětit sv. Gothardovi. Další majitelé páni z Noskova nechali dát do kostela roku 1524 první zvon, který vážil 1,3 tuny. Tento zvon byl zasvěcen Panně Marii, proto má budišovský kostel dvě zasvěcení. S tímto také úzce souvisí korouhev kostela. Za dob vlády Paarů (první polovina 18. století) prošel kostel zásadními změnami. Jednou ze změn bylo i přidání korouhve na nově postavenou renesanční věž. Paarové se nechali inspirovat ve španělské Seville a nechali vytvořit analogický dvourelíef Nanebevzetí Panny Marie a svatého Gotharda. U kostela stojí kamenné kříže rodů majitelů panství. Okolo kostela se rozkládá hřbitov, který je obehnaný jedinečnou ohradní zdí s kovovou zdobenou bránou se sochami andělů na pilířích. [Frolek, 2012, s. 66-74], [Jičínská, 1999, s. 12-13], [2, s. 14-15], [1]

Více informací o kostele viz bod 7.2.

2.2.3 Sochy

V Budišově se nachází poměrně velké množství soch, některé zde stále jsou, jiné jsou buď uschovány, opravovány nebo bohužel ztraceny. Za zmínku ale rozhodně stojí každá z nich. Více informací o sochách viz body 7.3, 7.5 a 7.7.

2.2.4 Ostatní památky

Kapličky a kříže

V Budišově Na Jazírku se nachází kaplička z 18. století se sochami Panny Marie. U silnice směrem na Hodov najdeme pilíř s obrazy Madony, sv. Václava a sv. Jana Nepomuckého. Další kapličku najdeme v Míhoukovicích, kaplička je z 19. století. Mezi množstvím křížů zaujímají zvláštní postavení tři kříže z roku 1891 v lese na Brdcích. Bohužel se nenašli žádní pamětníci, kteří by tyto kříže blíže specifikovali. [Frolek, 2012, s. 36-40], [1]

Pomníky

Nedaleko kostela se nachází pomník (památník) padlých. Jedná se o pomník obětem I. světové války z roku 1922, později byla přidána deska, doplněna jmény s obětmi II. světové války. U silnice směrem na Kamennou se nachází pomník z roku 1916, který byl postaven na počest šťastného návratu vojáků ze světové války. U lesní cesty na Brdcích je pomník Jana Chyby z roku 1920. [Frolek, 2012, s. 36-40], [1]

Stavby

Budova budišovské fary pochází z 18. století. Další zajímavou stavbou je kundelovský mlýn. První zmínka o něm je již z roku 1365 a svoje jméno získal roku 1799 podle mlynáře Karla Kundeliuse. Velkou zajímavostí je, že roku 1822 se zde narodila Amálie Malá, matka světoznámého malíře Alfonse Muchy. [Frolek, 2012, s. 36-40], [1]

2.3 Společenské kulturní akce

2.3.1 Představení Ochotnického divadelního souboru Budišov

Ochotnický divadelní soubor Budišov

Nynější divadelní soubor je beze sporu ten nejúspěšnější, co kdy v Budišově fungoval. Není ale úplně prvním divadelním souborem, který zde vznikl. Úplně první divadelní soubor vznikl již v roce 1900. Jeho prvním principálem byl pan Schafer. Pak soubor spadl pod Sokoly. [Frolek, 2012, s. 46-48]

Ten nynější byl založen 25. ledna 2002. Na souboru je obdivuhodné to, že se jeho členové dobrovolně vzdali části svého volného času, aby mohli nazkoušet divadelní hry a potěšit své spoluobčany a nejen ty. Místní divadelní soubor se postupem času vypracoval až tak vysoko, že je vždy vítán nejen v menších sálech okolních obcí, ale i v Městském divadle Znojmo či Národním domě v Třebíči. Budišov na tento soubor může být právem hrdý. Tato divadelní představení jsou nejnavštěvovanější, patří k nejoblíbenějším a největším kulturním událostem roku. [Frolek, 2012, s. 46-48]

2.3.2 Ostatní akce

Plesy

V plesové sezóně, tedy od ledna do března se v Budišově konají celkem čtyři plesy. Každý ples má jiného pořadatele: škola, hasiči, sportovci, městys. Právě poslední zmiňovaný pořadatel – městys Budišov pojímá ples trochu netradičně. Ples totiž nese název Maškarní bál. Maškarní bál se letos konal teprve po čtvrté. Čím je ale tento ples zvláštní, je to, že lidé mohou chodit přestrojeni za různé masky a vždy se asi 90 % účastníků opravdu přestrojí.

Plesy celkově jsou v Budišově oblíbenými akcemi. Účastní se jich i lidé z okolí. Na plesech vždy hraje jiná hudební skupina, zatančí žáci místní školy, je k dispozici množství nápojů a jídel, a je také samozřejmostí vyhlášení tomboly.

Pouť

Budišovská pouť se koná dvakrát do roka, jednou na jaře a jednou v létě. Ta jarní je honosnější. Je zde více atrakcí, více nákupních možností i mnohem více návštěvníků. Tato jarní pouť patří totiž mezi první v okolí, to je také důvod, proč je takto hojně navštěvována.

Dýňobraní

Tato akce se koná v období podzimu, většinou na konci září. Jedná se o akci, kde jsou vystavovány především dýně, ale i další plody podzimu. Lidé mohou vyrobit cokoliv. Výtvoři jsou pak vystaveny a všichni účastníci dávají svůj hlas tomu výtvoři, který se jim líbí nejvíc. Kategorie jsou rozděleny zvláště pro děti a dospělé. Na akci nechybí hudba, občerstvení a doprovodný program pro děti.

Slet čarodějnic

Tato akce se koná tradičně 30. dubna. Na této akci se místní obyvatelky převléknou za čarodějnice a vybraná porota po módní přehlídce vybere miss čarodějnici s nejlepším převlekm. Dalším oceněním je miss publika. Hlasování probíhá pomocí fazolí. Na akci opět nechybí hudba, občerstvení a doprovodný program pro děti.

Místní hudební zábavy

Místní hudební zábavy se konají celoročně. Konají se buď v kulturním sále, nebo pod širým nebem. Na hudební zábavě vždy hraje jiná hudební skupina a je zajištěno občerstvení. Místní hudební zábavy navštěvují nejen místní občané, ale i lidé z okolí.

2.4 Společenské akce pro děti

2.4.1 Dětský den

Dětský den se v Budišově dá pořádat dvojím způsobem. Ten první je, že je dětský den pořádán Pod Hrázkou, kde opět nechybí hudba a občerstvení, ale samozřejmě veškerá další činnost je soustředěna pouze na děti. Jsou pro ně připraveny různé soutěže, ocenění apod. Druhý způsob a v poslední době více oblíbený je ten, kdy se dětský den koná v zámeckém parku. Děti dostanou na začátku dětského dne kartičku, kam se jim zaznamenávají body z různých stanovišť. Na konci na ně čeká odměna. Menší děti plní úkoly v doprovodu rodičů a ty větší už je plní sami.

2.4.2 Dětský karneval

Dětský karneval je obdobou Maškarního bálu, který je ovšem pro dospělé. Děti se převléknou za masky. Na karnevalu hraje vždy hudba a opět jsou pro děti připraveny nejrůznější soutěže a jiné druhy zábavy. Co se týče tomboly, nemusí se děti bát, protože každý lístek vyhrává.

2.5 Gastronomické akce

2.5.1 Gastronomické akce v restauraci Sport

Řízková párty

Jak již název napovídá, na této akci jsou podávány různé druhy řízků. Jsou podávány řízky kuřecí, kuřecí pikantní, vepřové a telecí.

Tatarák párty

Jedná se o akci, kde se podává domácí hovězí či lososový tatarský biftek s česnekem a topinkami.

Grilovaná žebra

Jsou podávána grilovaná vepřová žebra ve speciální marinádě.

Křídla KFC

Zde se podávají kuřecí křídla, která jsou obalená a smažená podle vzoru známé firmy KFC.

Velikonoční grilovací párty

Tato akce probíhá v období Velikonoc a podává se kuřecí, vepřový nebo hovězí steak.

Další akce

Mexické fazole / hovězí guláš, francouzské Ajoli (omáčka) / pečené maso na zelenině, pečené vykostěné koleno

2.5.2 Gastronomické akce v restauraci U Kazdů

Country posezení s občerstvením

I když je tato akce převážně gastronomická, je zkombinovaná s poslechem country hudby. Na této akci se podává pečené koleno, uzená makrela, dančí a kančí klobása.

Májové posezení

Na této akci se podává pečená husa, pečená kachna, bílé i červené zelí, houskové a bramborové knedlíky. To vše je doplněno bílým a červeným vínem.

Svatomartinská akce

Tato akce je konaná v listopadu okolo svátku sv. Martina. Podávají se zde pečená masa a svatomartinská vína a svatomartinské pivo.

2.5.3 Myslivecká akce

Tato myslivecká akce má již tradici několik let. Na přelomu léta a podzimu myslivci uspořádají akci pro veřejnost, kde se podává pečené kančí maso a srnčí guláš. Jsou to takové menší zvěřinové hody. Před samotnou gastronomickou akcí je ještě vždy ukázka výcviku loveckých psů. Tato akce je známá zejména mezi mysliveckými sdruženími, je to ale také jeden ze způsobů, jak do Budišova přilákat návštěvníky z okolí.

2.6 Sportovní akce

Sport je v Budišově oblíbenou a rozšířenou činností. Budišov má své fotbalové družstvo, které je spojeno částečně s Náměním. Dále má Budišov své volejbalové a nohejbalové družstvo. V Budišově se každoročně koná řada turnajů, kde spolu soutěží jednak místní soutěžící a také již tradiční protihráči například z Velkého Meziříčí, Třebíče nebo Brna. V turnajích se obvykle soutěží a pohár a nějaké věcné ceny v podobě sudu piva a nějakého občerstvení. Tyto turnaje mají své příznivce nejen v řadách sportovců, ale i ostatních občanů.

V Budišově můžeme navštívit tyto turnaje:

- Fotbalové turnaje všech kategorií (mladší žáci, starší žáci, ...)
- Nohejbalový turnaj
- Volejbalový turnaj
- Turnaj v šipkách
- Turnaj kombinovaný (kombinace pétanque, volejbalu, nohejbalu a střelby)

3 Vymezení selektivních předpokladů cestovního ruchu v městysi Budišov

3.1 Demografické předpoklady

V Budišově žijí obyvatelé všech věkových skupin (novorozenci – senioři). V Budišově jsou ženy a muži zastoupeni rovnoměrně. Počet obyvatel se mírně zvyšuje. V roce 2011 žilo v Budišově cca 1180 obyvatel, nyní v roce 2014 jich je zde cca 1200. Počet se zvyšuje nejen díky novorozeným dětem, ale i díky přistěhovalcům. [1]

3.2 Ekologické předpoklady

Co se týče životního prostředí, zvyšuje Budišov v tomto směru svou úroveň. Díky vybudování nové kanalizace, jsou, a ještě budou čistší rybníky. Je to podloženo rozbory, které se z vod dělají. Je zde i předpoklad, že by mohla být obnovena možnost koupání.

3.3 Úroveň spolupráce mezi jednotlivými subjekty v Budišově

Instituce, spolky a sdružení v Budišově:

- Obecní úřad
- Zemědělské družstvo
- Ochotnický divadelní soubor
- Junák Budišov
- Fotbalový klub FC Budišov – Nárameč
- Český svaz chovatelů – Budišov
- Sbor dobrovolných hasičů Budišov
- Sbor dobrovolných hasičů Míhoukovice
- Sokol Budišov
- Myslivecké sdružení Budišov
- Budišovské ženy a jejich příznivci [1]

Co se týče spolupráce obecně, je na tom Budišov velmi dobře. Výše zmíněné instituce, spolky a sdružení ve většině případů nemají problém se vzájemnou spoluprací. Jsou ale formy spolupráce, které jsou více propracované.

Spolupráce mezi městysem a zemědělským družstvem

Tato spolupráce nastává zejména v období zimy. Jakmile napadne sníh, městys a zemědělské družstvo se stará o údržbu komunikací a chodníků.

Spolupráce mezi hasičskými sbory

Budišov má dva hasičské sbory, jeden nese název přímo Budišov a druhý nese název jedné z budišovských částí – Mihoukovice.

Tahle spolupráce je automatická. Jediná rivalita je mezi sbory při hasičských závodech, kdy jsou vzájemní konkurenti, ale když nastane problém, podporují se samozřejmě navzájem.

Spolupráce mezi městysem a budišovskými ženami a jejich příznivci

Budišovské ženy a jejich příznivci organizují téměř každou společenskou kulturní akci kromě divadelních představení. Za podpory městyse se téměř vždy podaří z této spolupráce udělat úspěšnou akci.

4 Vymezení realizačních předpokladů v městysi Budišov

4.1 Dopravní infrastruktura

Automobilová doprava

Budišovem prochází silnice II. třídy č. 380 a 390, které vedou z Třebíče a následně přes Nárameč do Budišova a do Velkého Meziříčí. Dále Budišovem prochází silnice III. třídy směrem od Vladislavy, Oslavičky a Náměště nad Oslavou. V Budišově se také nacházejí místní komunikace, a to k rybníku Pyšelák a směrem od nádraží. Silnic a cest, které vedou do Budišova je poměrně dost, takže se dá říct, že Budišov je automobilem dobře dostupný. [1]

Autobusová doprava

Budišovem projíždějí tři autobusové linky, z Klementic do Třebíče, z Hodova do Velkého Meziříčí a do Třebíče a z Tasova do Třebíče. Autobusy zde zastavují 3x denně – ráno, odpoledne a večer. Co se týče autobusové dopravy, je Budišov dobře dostupný. Je to také z důvodu umístění uprostřed trojúhelníku mezi většími městy. Je dobré, že má Budišov výběr z možností, co se týče autobusové dopravy. Autobusem se většina občanů dopravuje do práce či do školy.

Železniční doprava

V dřívějších dobách byla v Budišově železniční doprava daleko více rozšířena. S postupem času se zrušily některé spoje pro nedostatek cestujících. Budišov má nádraží uvnitř městyse, takže je relativně dobře dostupné pro všechny občany. Vlakem se z Budišova dá jet přes Velké Meziříčí až do Křižanova nebo přes Studenec do Jihlavy nebo do Brna. Železniční doprava je ale stále v Budišově oblíbená, zejména mezi občany, kteří dojíždějí za prací a mezi žáky a studenty.

4.2 Materiálně – technické předpoklady

Budišov samozřejmě poskytuje nabídku ubytovacích a stravovacích zařízení, viz zhodnocení poskytovaných služeb (stravovací a ubytovací služby).

5 Zhodnocení poskytovaných služeb

5.1 Zdravotnické služby

Budišov nabízí hned několik možností zdravotnických služeb. V Budišově ordinují dva obvodní lékaři pro dospělé, jeden lékař pro děti a dorost a jeden zubní lékař. Doplňkem k těmto službám je místní lékárna. [1]

- Obvodní lékař MUDr. Zdeněk Benáček
- Obvodní lékař MUDr. Daniel Kvapil
- Lékař pro děti a dorost MUDr. Milan Bušek
- Zubní lékař MUDr. Jiří Zelinka
- Lékárna blízko zdravotnického střediska [1]

Zdravotnické služby v našem městysi hodnotím kladně. Jsou zde zastoupeny ty nejběžnější a nejvíce potřebné profese. Plusovým bodem je, že všichni lékaři mají působiště na jednom místě, v místním zdravotnickém středisku. Je to výhoda, zejména proto, že je v blízkosti lékárna, a že je středisko situováno uprostřed městyse. Co se týče kvality lékařů, vyzdvihla bych zejména práci pana MUDr. Milana Buška, který je opravdový odborník a má mnoho spokojených nejen dětských pacientů, ale především jejich rodičů.

5.2 Stravovací služby

V Budišově můžeme najít dvě restaurace, kde se dá stravovat.

- Restaurace Sport
- Restaurace U Kazdů [1]

Stravovací služby v Budišově hodnotím také kladně. Obě restaurace mají svoji stálou klientelu. U obou restaurací můžeme najít letní zahrádky, které jsou u místních obyvatel velice oblíbené. Plusovým bodem pro obě restaurace je pořádání gastronomických akcí a snaha přijít s něčím novým. Co se týče návštěvníků Budišova, je vyhledávanější restaurací Sport. Zejména v letních měsících se stává vyhledávaným místem cyklistů nebo turistů.

5.3 Kulturní služby

Co se týče kulturních služeb, ty jsou v Budišově zastoupeny opravdu hojně. Téměř po celý rok jsou rozvrženy různé kulturní akce. Mezi ty nejnavštěvovanější akce patří:

- Představení místního Ochotnického divadelního souboru
- Budišovská pouť
- Plesy [1]

Kulturní služby hodnotím rovněž kladně. Výše zmíněné akce totiž lákají nejen mnoho místních občanů, ale také mnoho lidí z okolí, což je pro cestovní ruch v Budišově velmi přínosné. Pořadatelé těchto kulturních akcí vynakládají velké úsilí na to, aby vše bylo připravené tak, jak má a aby měly jednotlivé akce úspěch. Co se týče práce a kvality, je nutné vyzdvihnout místní Ochotnický divadelní soubor. Jejich tvrdá práce přináší své ovoce. Stávají se čím dál více známějšími a jejich představení sklízí velké úspěchy.

5.4 Informační služby

Informační služby v Budišově jsou provozovány několika způsoby:

- Místní rozhlas
- Informační tabule
- E-mailová komunikace
- Budišovský zpravodaj [1]

Informační služby hodnotím kladně, ale s menšími výhradami. Výhrady mám k místnímu rozhlasu. Místní rozhlas hraje pouze 1x – 2x denně. Slyší ho pouze část občanů. V posledních pár letech je tento menší nedostatek nahrazen e-mailovou komunikací, což považuji za velmi významný a pozitivní krok, který se osvědčil i v praxi. Ovšem ne každý občan Budišova má e-mailovou adresu. Navrhovala bych proto tedy do budoucna ještě nějakou inovaci. Nicméně u informačních služeb ale stále převažují pozitivní věci. Jak jsem již zmínila jedna z těchto věcí je zavedená e-mailová komunikace mezi občany a obecním úřadem, dalšími věcmi jsou informační tabule, které informují o nejrůznějších věcech od inzerátů po konané akce.

Co si ale zaslouží největší uznání, je Budišovský zpravodaj. Vychází 4x za rok a informuje o tom, co podstatného se v našem městysi stalo nebo co podstatného jej čeká. Vždy obsahuje nějakou zajímavou přílohu, která se týká rovněž našeho městyse.

Na tomto informačním zdroji pracuje tým skvělých lidí a právem si zpravodaj zaslouží post nejoblíbenějšího informačního zdroje v Budišově.

5.5 Ubytovací služby

V Budišově lze najít pouze jednu možnost řádného ubytování, a to poskytuje:

- Sportovní a tělovýchovné centrum Budišov [1]

Ubytovací služby hodnotím opět kladně, ale s menší výtkou. Tohle centrum nabízí ubytování až pro 30 osob a je skvěle a moderně vybaveno pro různé sportovní a jiné aktivity pro všechny věkové kategorie. Je to kvalitní ubytovací zařízení. Jeho nevýhodou a mojí výtkou je ovšem to, že se nachází dál od Budišova a ještě dál od centra (cca 5 km). Právě tohle by mohlo odradit případné zájemce o pobyt v tomto sportovním centru, a tudíž by se to mohlo projevit v rozvoji cestovního ruchu v Budišově.

5.6 Ostatní služby

Budišov nenabízí pouze výše zmíněné služby, najdeme zde i služby jiného charakteru, jako například:

Prodejny potravin, domácí potřeby, obuv, hračky, stavebniny, textil, domácí potřeby, prodej novin, zahradnictví, střechy, ocelové konstrukce, sběrný dvůr, kadeřnictví, veřejný internet, hospodu U Floriánka [1]

Ostatní služby v Budišově hodnotím kladně. V Budišově se dá pořídit téměř cokoliv. Z těchto ostatních služeb musím vyzdvihnout kvalitu zejména místního zahradnictví, které nabízí velké množství rostlin a je oblíbené nejen místními občany. Dále si pochvalu zaslouží místní stavebniny, které rovněž nabízejí široký sortiment zboží. Další služba, která patří mezi kvalitní, je místní kadeřnictví, které se těší mnohým úspěchům a má svoji stálou klientelu nejen mezi místními občany, ale rovněž mezi lidmi z okolí.

6 Průzkum pomocí dotazníku pro místní občany

Cílem výzkumu je zjistit, jaký je názor občanů ohledně rozvoje cestovního ruchu v Budišově a zda vůbec mají zájem o tento rozvoj. Ze získaných výsledků vyhodnotím pohled očima občanů na současnost a budoucnost cestovního ruchu v Budišově, zjistím jejich zájem a tyto výsledky budou sloužit jako jeden z podkladů pro SWOT analýzu.

Metoda mého výzkumu byla zaměřena na poměrné věkové skupiny respondentů, abych získala potřebný a adekvátní vzorek občanů Budišova. Z 1200 občanů jsem oslovila 120 respondentů, kteří byli rozděleni rovnoměrně do čtyř věkových skupin (viz graf 2).

Pro tento výzkum jsem použila dotazníkové šetření, které se skládá z 15 otázek (viz příloha A). Dotazování jsem provedla osobně.

6.1 Vyhodnocení jednotlivých otázek dotazníku

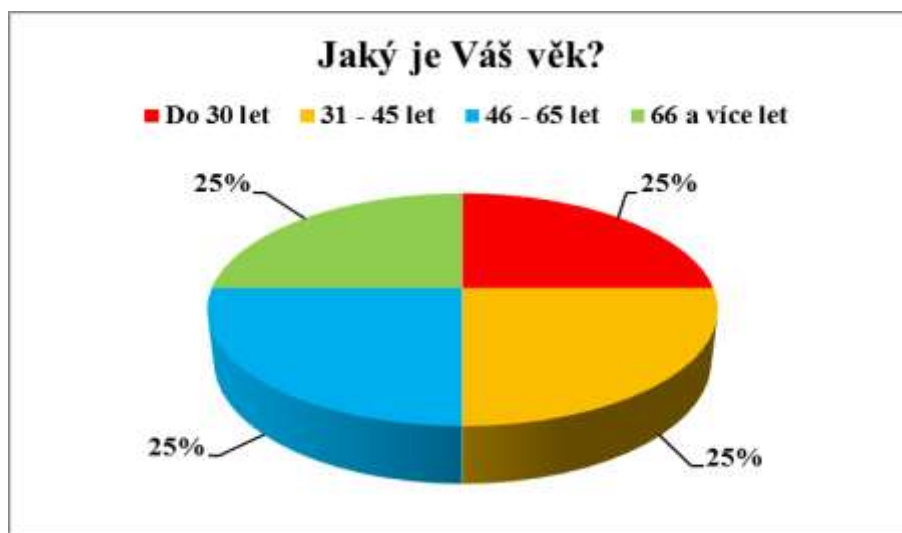
Otázka č. 1: Jaké je Vaše pohlaví?



Graf 1: Rozdělení respondentů podle pohlaví

Na grafu 1 můžeme vidět rozložení respondentů podle pohlaví. Ze 120 respondentů je 60 žen a 60 mužů.

Otázka č. 2: Jaký je Váš věk?



Graf 2: Rozdělení respondentů dle věkových skupin

Graf 2 je pro výzkum nejdůležitější. Metoda výzkumu je zaměřená právě na věkové skupiny občanů Budišova, aby se výzkum dal považovat za relevantní a použitelný. Věk jsem rozdělila do 4 věkových skupin, respondentů bylo 120, v každé věkové skupině je tedy rovnoměrně 30 respondentů.

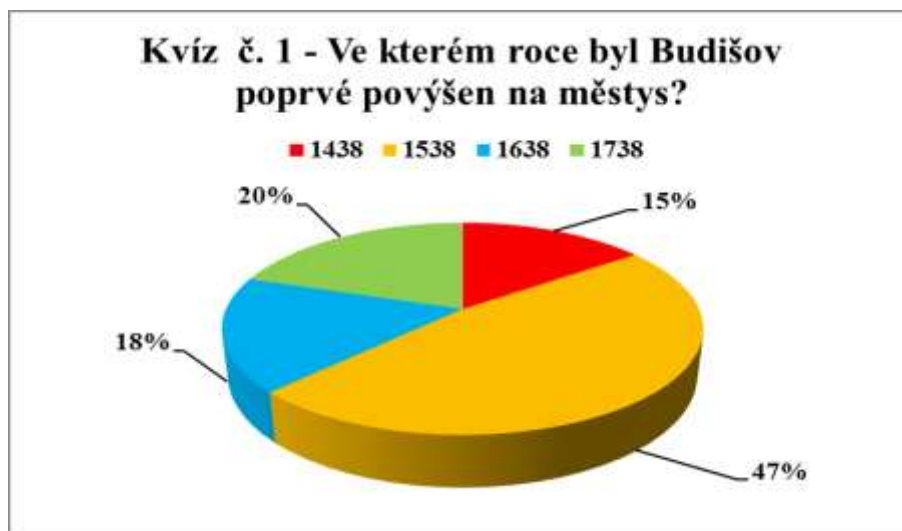
Otázka č. 3: Jak dlouho žijete v Budišově?



Graf 3: Délka života respondentů v Budišově

Graf 3 vyhodnocuje délku života respondentů v Budišově. Na grafu můžeme vidět, že téměř stejné procentuální zastoupení mají možnosti 5 – 15 a 16 – 30 let.

Otázka č. 4: Ve kterém roce byl Budišov poprvé povýšen na městys? Malá nápověda je, že to bylo listinou krále Ferdinanda a přesné datum bylo 14. září.



Graf 4: Kvízová otázka č. 1 – První povýšení Budišova na městys

Kvízové otázky (viz graf 4 a 5) jsem použila proto, aby byl dotazník pro respondenty více zábavný, a také proto, abych z těchto 2 kvízových otázek zjistila nástin znalostí místních občanů. Na první kvízovou otázku (viz graf 4), přičemž správná odpověď byla rok 1538, odpovědělo správně 47 % respondentů, tedy skoro polovina. Hodnotím to jako dobrý výsledek.

Otázka č. 5: Kdo je vlastníkem našeho největšího rybníka Pyšelák?



Graf 5: Kvízová otázka č. 2 – Vlastník rybníka Pyšelák

Na druhou kvízovou otázku (viz graf 5), přičemž správná odpověď byla Rybářství Velké Meziříčí, odpovědělo správně 48 % respondentů, rovněž skoro polovina. Hodnotím to také jako dobrý výsledek.

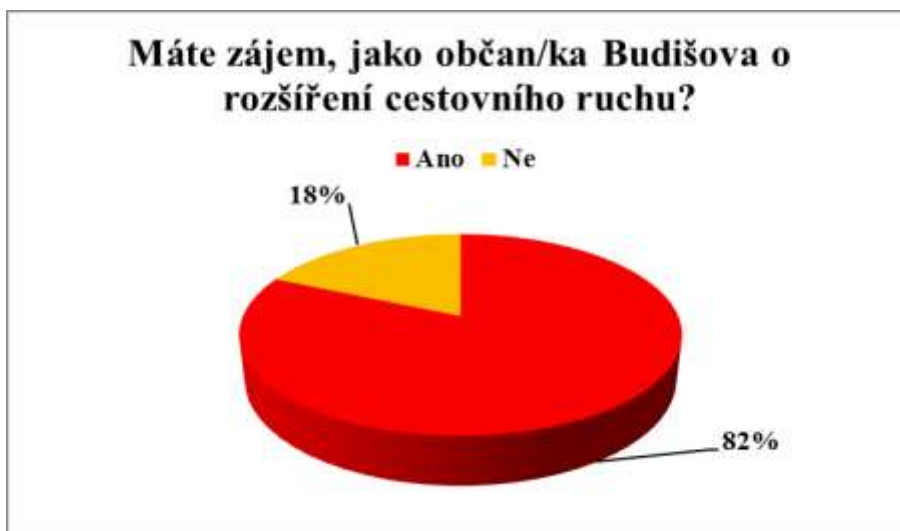
Otázka č. 6: Myslíte si, že je Budišov zajímavý z hlediska cestovního ruchu? (Cyklotrasy, pěší turistika, památky,...)?



Graf 6: Názor respondentů, zda je Budišov zajímavý z hlediska cestovního ruchu

U této otázky (viz graf 6) jsem zjistila, že 85 % respondentů shledává Budišov jako zajímavý z hlediska cestovního ruchu, což je velmi důležité pro současnost i budoucnost cestovního ruchu v Budišově.

Otázka č. 7: Máte zájem, jako občan/ka Budišova o rozšíření cestovního ruchu v našem městysi a byl/a byste ochotný/á v tomto směru spolupracovat?



Graf 7: Zájem a případná spolupráce respondentů při rozšíření cestovního ruchu v městysi

V další otázce (viz graf 7) jsem zkoumala, zda mají místní občané zájem o rozšíření cestovního ruchu a zda by byli ochotni v tomto směru spolupracovat. Výsledky ukazují, že 82 % respondentů má zájem o rozšiřování cestovního ruchu a případnou spolupráci. Je to výborný výsledek a příslib pro budoucnost cestovního ruchu v našem městysi.

Otázka č. 8: Jaká památka v Budišově se Vám líbí nejvíce?



Graf 8: Nejoblíbenější památka respondentů v Budišově

V této otázce (viz graf 8) se jednalo o nejoblíbenější památku. Výborným výsledkem je, že na prvních dvou místech v oblíbenosti je zámek (48 %) a kostel (38 %).

Dvě budišovské dominanty, na kterých lze založit lepší propagaci a atraktivitu Budišova do budoucna.

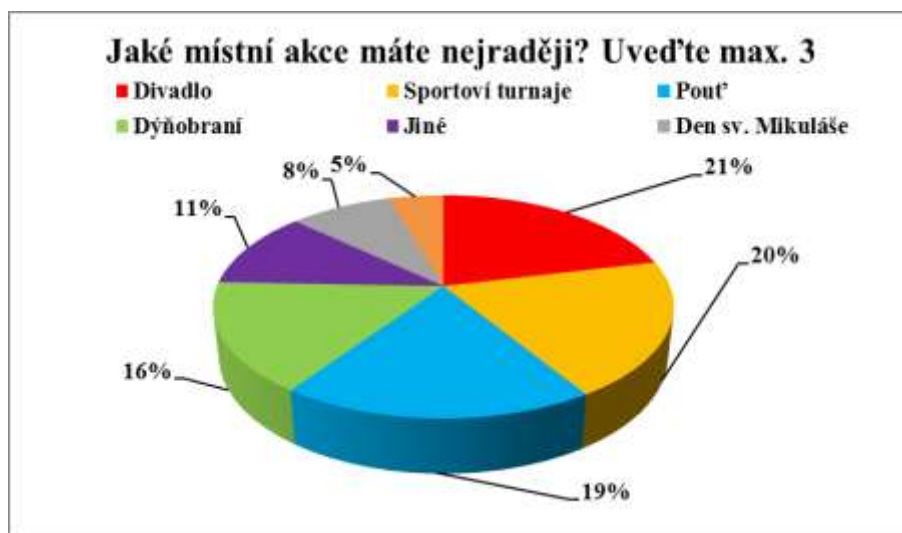
Otázka č. 9: Jaká je podle Vás úroveň níže uvedených poskytovaných služeb v Budišově? Seřad'te. (1 = nejvyšší, 5 = nejnižší):



Graf 9: Poskytované služby s nejvyšší a nejnižší úrovní podle respondentů

V této otázce (viz graf 9) měli respondenti seřadit úroveň poskytovaných služeb podle jejich vlastního názoru. Tuto otázku jsem vyhodnocovala pomocí přidělení bodů, a která služba měla bodů nejvíce, byla zhodnocena jako služba na nejvyšší úrovni. Výsledkem je, která poskytovaná služba má podle názoru respondentů nejvyšší a naopak nejnižší úroveň. Podle mého očekávání se na prvním místě umístily služby zdravotnické (28 %), které jsou v Budišově opravdu dostačující (viz zhodnocení zdravotnických služeb). Dále jsem očekávala, že ubytovací služby se umístí na posledním místě. Budišov má sice možnost pro ubytování (viz zhodnocení ubytovacích služeb), ale pro lepší budoucnost cestovního ruchu by se měla vytvořit ještě další možnost pro ubytování.

Otázka č. 10: Jaké akce, pořádané v Budišově máte nejraději? Uveďte maximálně 3.



Graf 10: Nejoblíbenější akce respondentů, které jsou pořádaný v Budišově

U této otázky (viz graf 10) jsem se ve výzkumu zaměřila na oblíbené akce respondentů, abych zjistila, které je dobré lépe propagovat z hlediska jejich popularity. Respondenti mohli vybrat maximálně 3 své oblíbené akce. V možnosti „Jiné“ figurovaly akce jako například: místní zábavy, myslivecké akce nebo chovatelské akce. Výsledky jsem vyhodnotila tak, že pokaždé, když byla akce vybrána, udělila jsem jí bod. Nakonec jsem body sečetla a přenesla výsledky do grafu. Podle mého očekávání se na prvních příčkách umístily akce jako divadlo (21 %), sportovní turnaje (20 %) nebo pout' (19 %).

Otázka č. 11: Jaké zaměření by měla mít akce, která by se dala v budoucnu v Budišově uskutečnit?



Graf 11: Zaměření možné budoucí akce v Budišově podle respondentů

U této otázky (viz graf 11) jsem dala respondentům možnost vyjádřit svůj názor, jakou akci by do budoucna uvítali v Budišově. Téměř polovina respondentů, konkrétně 47 % odpovědělo, že by si přáli akci zaměřenou pro děti. Je to dobrý výsledek. Jelikož děti jsou v Budišově a jeho okolí hojně zastoupené, byla by to další možnost, jak zvýšit atraktivitu městyse.

Otázka č. 12: Jaký je Váš názor na vybudování nové kanalizace v Budišově?



Graf 12: Názor respondentů na vybudování nové kanalizace v Budišově

V této otázce (viz graf 12) jsem se po konzultaci s panem starostou zaměřila na novou kanalizaci v Budišově. Velká část respondentů, tedy 82 % vyjádřila názor, že je tato kanalizace prospěšná pro budoucnost životního prostředí. Jejich častým komentářem ovšem bylo, že vybudování této kanalizace bylo velmi drahé, hodně byl tento projekt srovnáván s okolními vesnicemi. Po konzultaci s panem starostou jsem ale zjistila, že záleží na firmě, rozsahu projektu apod. To je jedním z důvodů, proč byla kanalizace dražší než v okolí. Občanům je vše vysvětlováno v Budišovském zpravodaji (viz zhodnocení informačních služeb). Dobrým výsledkem je, že občané berou novou kanalizaci jako užitečnou, protože díky ní budou čistší rybníky a bude moci za nějaký čas být obnoveno koupání v místních rybnících, zejména v Pyšeláku. To je další krok pro rozvoj budoucnosti cestovního ruchu v Budišově.

Otázka č. 13: Na co byste použil/a získané finanční dotace? Seřad'te následující možnosti podle toho, co je pro Vás důležité a co naopak méně. (1 = nejdůležitější, 6 = nejméně důležité):



Graf 13: Získané dotace a jejich rozdělení podle názorů respondentů

V této otázce (viz graf 13) jsem nechala respondenty představit si, že získají určité finanční dotace a mohou je rozdělit mezi níže specifikované možnosti podle sebe. Měli se rozhodovat mezi renovací památek, rozvojem sportovních aktivit, podporou kultury, rozvojem životního prostředí, zlepšením dopravní obslužnosti (např. více autobusových nebo vlakových spojů nebo zdokonalením intravilánu městyse (oprava chodníků, cest,...)). Výsledky jsem prezentovala tak, že která možnost byla hodnocena jako nejdůležitější, byla na prvním místě. Tato otázka sloužila jako zdroj pro to, co by si respondenti přáli vylepšit. Příjemným překvapením pro mne bylo vítězství intravilánu městyse (21 %). Předpokládám, že ostatní možnosti (služby) byly vyhovující, tudíž byl největší zájem o zvelebování estetické stránky městyse, dobrá estetická stránka je totiž základem pro dobrý cestovní ruch.

Otázka č. 14: Co je podle Vašeho názoru reálné vybudovat v Budišově z hlediska reálného rozpočtu? Např. 500 000,- Kč.



Graf 14: Co je reálné vybudovat v Budišově z hlediska reálného rozpočtu (500 000,- Kč)

Tato otázka (viz graf 14) byla otevřená, tudíž jsem musela uzpůsobit její zpracování. Odpovědi jsem rozdělila do 4 skupin – sportovní využití, výstavby a renovace, děti a volnočasové aktivity. Spočítala jsem, kolik bodů měla každá skupina a z toho udělala pořadí v grafu. U této otázky jsem také vyhodnotila položky na prvních třech místech.

1. místo – vybavení pro děti
2. místo – koupaliště
3. místo – nové sociální zařízení při konání akcí Pod Hrázkou (pod širým nebem)

Tato otázka je velice zajímavá, protože měla za úkol jednak zjistit, co by si respondenti v Budišově přáli a za druhé, zda si dokáží představit, co jde pořídit za 500 000,- Kč a co naopak nejde. Po konzultaci s panem starostou jsem zjistila, že koupaliště, které je na druhém místě, je za tuto částku nereálné pořídit. Koupaliště je totiž několika milionová záležitost a městys si ji zřejmě nikdy nebude moci dovolit. Z grafu (viz graf 14) vyplývá, že respondenti by rádi nejvíce uvítali něco pro sportovní využití (38 %). To už naopak reálné je. Tahle otázka má široký rozsah, protože cokoliv by se uskutečnilo, zvýšilo by to atraktivitu městyse.

Otázka č. 15: Představte si, že máte neomezený rozpočet na vybudování jedné nové věci, např.: stavby, zařízení apod. Která věc by to podle Vašeho přání měla být?



Graf 15: Přání respondentů ohledně vybudování jedné nové věci v případě neomezeného rozpočtu

I u této otázky (viz graf 15) jsem odpovědi rozdělila do skupin, totožných jako v otázce číslo 14. Rovněž jsem spočítala, kolik bodů měla každá položka a vyhodnotila jsem první tři místa.

1. místo – koupaliště
2. místo – wellness, sportovní hala
3. místo – zájmové centrum

Tato otázka má pouze informační charakter, je jasné, že cokoli z těchto věcí by bylo reálné pořídit díky neomezenému rozpočtu. Po konzultaci s panem starostou jsem ale otázku do dotazníku také zařadila, protože výsledky z této otázky by mohly skrývat nějaký dobrý nápad na vybudování něčeho nového, i když možná v trochu jiné úpravě. Je dobré, že sám obecní úřad je ochoten přijímat názory svých občanů. Po konzultaci s panem starostou se obecnímu úřadu líbí například nápad založení zájmového centra. Nápady ostatních mohou být rovněž použity pro lepší budoucnost cestovního ruchu v Budišově.

6.2 Shrnutí průzkumu

Tento dotazníkový průzkum je přínosem pro současnost i budoucnost cestovního ruchu v Budišově. Slouží také jako podklad pro místní obecní úřad, který má jako jediný pravomoc k tomu, aby něco změnil. Z výsledků vyplývá, že místní občané mají celkem dobré znalosti o našem městysi, za nejoblíbenější památky označili dvě budišovské dominanty (zámek a kotel), shledávají Budišov jako zajímavý z hlediska cestovního ruchu a mají zájem o jeho rozšiřování a jsou ochotni v tomto směru spolupracovat, což je velmi podstatné, jak pro současnost, tak pro budoucnost cestovního ruchu v městysi Budišov.

7 Vytvoření nové naučné trasy v Budišově

7.1 Vymezení historie a památek pro zpracování nové naučné trasy

Dva z cílů mé bakalářské práce byly vymezení historie a vytvoření nové naučné trasy. Těmito dvěma cíli se zabývám právě v této části. Historii jsem si vymežila do informačních panelů, které budou rozestavěny po naučné trase. Na informačních panelech budou moci návštěvníci najít například mnou porovnané historické a současné fotografie, což považuji za jednu z velkých zajímavostí a zvláštností. Pro lepší přehlednost je vytvořena mapka s těmito informačními panely na této naučné trase. Výhodou této naučné trasy je, že se dá projít i opačně. To znamená, že začátek trasy bude u panelu číslo 7, tedy u zámku. Informace jsou poskytovány tak, aby na sebe vzájemně nebyly vázány. Opačný směr trasy dle mého názoru ocení hlavně základní škola, která sídlí právě blízko zámku.



Obrázek 8: Návrh mapky nové naučné trasy v Budišově, (Zdroj: Seznam obrázků, Obrázek 8)

7.2 Informační panel č. 1

Pravěký Budišov aneb jak to všechno začalo

Dějiny Budišova začínají někde daleko v době, která po sobě zanechala jenom hrst drobných pazourků a kamenných nástrojů. Byly nalezeny i tady u nás. Opravdu bylo dokázáno pravěké osídlení na místě, kde se právě nacházíte, tedy na místě dnešního kostela a hřbitova. Nejstaršími nálezy jsou pazourkové nástroje, které pocházejí z neolitického sídliště. Tyto nálezy se také týkají okolí Budišova. V lokalitě kostela a hřbitova byly několikrát objeveny střepy z nádob. Když se roku 1864 rozšiřoval starý hřbitov, byla vykopána kostra ženy, která měla čelenku ze zlatého pásku, něco jako diadém. Podle historek hrobníků se při kopání hrobů přicházelo na větší i menší zlaté náramky. Některé kostry byly skrčeny a v uších měly železné nebo měděné kroužky. Všechny tyto nálezy byly bohužel z důvodu neznalosti zničeny. Jediné, co bylo zachováno, jsou střepy z hradištní kultury nalezené v roce 1944. Jde o střepy z nádob, které byly vyrobeny na hrnčířském kruhu a byly zdobeny vlnovkou soustředěnými rýhami. Budišov je tedy místem s velmi starým osídlením a vlastně i existencí. [Jičínská, 1999, s. 1]

Kostel Nanebevzetí Panny Marie a sv. Gotharda

Na našem kostele je úžasné, že se v něm snoubí čtyři umělecké slohy a postupem času, za různých budišovských panovníků se z něj právem stala jedna z budišovských dominant.

O kostele se nese pověst, že jej založili třebíčští benediktíni a do zdejší fary povolávali své kněze. Jejich poslední opat dle pověsti byl pochován ve zdejším kostele. Tak praví legenda. [Frolek, 2012, s. 67-74]

První písemná zmínka o kostele pochází z roku 1414. Tehdejší panovník Budiš z Lomnice (podle kterého nese Budišov své jméno) se svojí manželkou Kateřinou dali postavit kapli sv. Gotharda ze 13. století. Kaple však nebyla první stavbou na místě dnešního kostela. Kaple byla totiž přistavěna k původní stavbě ze 12. století. (První písemná zmínka o Budišově je z roku 1194). Tímto se tedy dostáváme k prvnímu uměleckému slohu našeho kostela, tedy k románskému. Z tohoto slohu se však dochovala pouze dvě okna, která jsou vidět pouze zevnitř kostela nad prostorem bočního oltáře. Dalším slohem, který zde má své místo je sloh gotický. Již zmíněná

kaple sv. Gotharda ze 13. století, byla raně gotická, postavena na místě dnešní sakristie. Nyní se přesuneme v čase k roku 1524. Tehdy byli majiteli Budišova páni z Noskova a nechali u mistra zvonařského Matěje vyrobit 1,3 tuny vážící zvon, který nese jméno právě po svém stvořiteli, tedy Matěj. Tento zvon je zasvěcen Panně Marii, proto má budišovský kostel dvoje zasvěcení. Nyní se podívejme na rok 1715, tedy rok, kdy se v Budišově usadila Anna z Valdštejna, vdaná Paarová. Nastalo tedy období vlády Paarů. V tomto období také proběhly rozsáhlé úpravy místního hřbitova a byla postavena vstupní železná brána se sochami truchlících andělů. Budišovský kostel prodělal mnoho požárů, jeden takový zde byl na počátku 18. století, tedy za vlády rodu Paarů. Kvůli tomuto požáru byla zničena gotická klenba. Tímto se dostáváme k dalšímu slohu, který v našem kostele můžeme najít, tedy sloh barokní. Paarové totiž nechali zničenou klenbu postavit v barokním slohu. Touto opravou ztratil budišovský kostel svůj jednodušný gotický ráz. Další věcí, která patří do stylu baroka, je vstupní brána se sochami andělů od sochaře Matielliho. Poslední sloh, který je na našem kostele, se sem dostal v roce 1722, kdy byla, opět za vlády Paarů, postavena věž v renesančním slohu. [Frolek, 2012, s. 67-74], [Jičínská, 1999, s. 12-13], [Němeček, 1996, s. 12-13], [3, s. 14-15]

Věž budišovského kostela

Jak je již zmíněno výše, věž je renesanční, její výška činí 24 metrů. Pokud se zadíváte na ochoz věže, zjistíte, že jsou na ní vidět čtyři sochy. Jedná se o nadživotní velikost sv. Gotharda. Sv. Gothard byl opat i biskup, proto je na ochozu vyobrazen dvakrát v opatské a dvakrát v biskupské mitře. [Němeček, 1996, s. 12-13]

Věž má stanové zastřešení, původně bylo šindelové, poté z pálených tašek a dnešní podoba z roku 1983 je z měděného plechu. [Frolek, 2012, s. 67-74]

Jedinečná korouhev

Úplným vrcholem kostela je jeho vytepaná měděná korouhev. Jedná se o dvourelief sv. Gotharda a Nanebevzetí Panny Marie. Korouhev je vysoká 4,2 metry a má rozpětí 2,5 metru, váží 440 kilogramů. Otáčí se kolem železné žerdi, která je zakotvená ve vazbě věže. Jak vlastně korouhev vznikla? Za dob vlády Paarů, pravděpodobně v letech 1719 – 1726, byla korouhev postavena na vrchol. Traduje se, že jelikož Paarové žili ve Španělsku, tak se právě zde se prý nechali inspirovat, konkrétně v Seville. V roce 1906

se korouhev začala naklánět a hrozilo její zřícení, tehdejší farář Augustin Nezval pověřil opravou mistra tesařského Karla Kozinu z Velkého Meziříčí. V roce 1911 se ještě dočkala výměny vazba od stejného mistra, protože se korouhev ve větru špatně otáčela. V roce 1950 byla některá místa na korouhvi zatmelena a natřena. Postupem času se na korouhvi začaly tvořit otvory, v nichž sídlili ptáci. Její stav začal být na pováženou. V roce 1981 za působení P. Jana Slabého se začalo stavět lešení. Korouhev byla na zem spuštěna 19. září 1981. Opravou byl pověřen Benedikt Anderle z Rájce. Korouhev byla zpět na vrchol dána 29. května 1982. V roce 2008 došlo k opětovnému sundání korouhve z důvodu opravy a pozlacení. Opravy se ujal architekt Miroslav Vochta z Brna. Dne 31. května 2011 byla nová pozlacená korouhev vytažena zpět na vrchol. [Frolek, 2012, s. 67-74], [Němeček, 1996, s. 12-13], [3, s. 55-56]



Obrázek 9: Kostel Nanebevzetí Panny Marie a sv. Gotharda z roku 1913 (vlevo) a 2014 (vpravo), pohled od Náramče (cca 1 km), (Zdroj: Seznam obrázků, Obrázek 9)



Obrázek 10: Kostel Nanebevzetí Panny Marie a sv. Gotharda z roku 1929 (vlevo) a 2014 (vpravo), pohled zepředu, (Zdroj: Seznam obrázků, Obrázek 10)



Obrázek 11: Kostel Nanebevzetí Panny Marie a sv. Gotharda z roku 1930 (vlevo) a 2014 (vpravo), pohled před vstupní bránou, (Zdroj: Seznam obrázků, Obrázek 11)

Budišovský kostel rozhodně stojí za zmínku a právem je jednou z budišovských dominant.

7.3 Informační panel č. 2

Sloup se sousoším Nejsvětější Trojice

Z roku: 1723

Autor: Štěpán Pagan

Tento sloup s tímto sousoším jasně dominuje v parčíku pod kostelem. Je obehnaný balustrádou (= ozdobné sloupcové zábradlí). Na rozích této balustrády jsou umístěny další sochy: sv. Šebestián (s šípem), sv. Antonín Paduánský (s dítětem v náručí), sv. Florián (s vodou, kterou hasí dům) a sv. Roch (s psíkem u nohou). Na reliéfu podstavce jsou náměty symbolizující Víru, Lásku, Naději a Spásu. Náměty jsou vyjádřeny postavami andělků. [Zejda, 2001, s. 36-38]

Socha sv. Jana Nepomuckého

Z roku: 1726 – 1727

Autor: Štěpán Pagan

Tato socha je umístěna vpravo od sousoší Nejsvětější Trojice. [Zejda, 2001, s. 36-38]

Socha sv. Josefa s Ježíškem

Z roku: 1731

Autor: František Alexandr Jelínek

Tato socha je umístěna vlevo od sousoší Nejsvětější Trojice. [Zejda, 2001, s. 36-38]



Obrázek 12: Sloup se sousoším Nejsvětější Trojice z roku 1930 (vlevo) a 2014 (vpravo), (Zdroj: Seznam obrázků, Obrázek 12)

Pomník padlých

V roce 1922 se budišovští občané dohodli s obecním úřadem, že postaví pomník vojákům z Budišova, kteří padli ve světové válce. Pomník je z mramoru a zpracoval ho Josef Hebrlík.

Dne 15. července 1922 byl pomník za velké účasti občanů odhalen a posvěcen. Pomník byl později doplněn také o jména padlých vojáků z 2. světové války. [4, s. 54]



Obrázek 13: Pomník padlým ze slavnostního odhalení z roku 1922 (vlevo) a 2014 (vpravo), (Zdroj: Seznam obrázků, Obrázek 13)

Socha T. G. Masaryka

Z roku: 1938

Autor: akademický sochař Jiří Marek

Obecní rada se rozhodla postavit pomník tomuto prezidentovi. Odhalení této sochy bylo naplánováno k 400. výročí povýšení Budišova na městečko a k 20. výročí trvání státní samostatnosti. Dne 15. srpna 1938 byla socha slavnostně odhalena. Skoro každý v Budišově měl tuto sochu rád, až na pár lidí. V šedesátých letech 20. století byla socha ukradena a její zbytky se našly u nádraží. Budišov chtěl vandaly potrestat, ale nikdy nebyli dopadeni. [5, s. 13]



Obrázek 14: Socha T. G. Masaryka z roku 1938 (vlevo) a pozůstatek z roku 2014 (vpravo), (Zdroj: Seznam obrázků, Obrázek 14)

Jak dříve vypadaly domy v Budišově

Domy, které, jste mohli na začátku 20. století vidat v Budišově, stály rovnoběžně, byly obráceny štítem do náměstí i do ulice. Byly stavěny z tvrdého zdiva, bez ozdob, letopočtů a nápisů. Dohromady stával byt, chlév a kůlna. Jedinou stavbou, která stála mimo, byla stodola. Domy byly složeny z jedné světnice, kuchyně a příslušenství, byla tam také komora a sklep. Ve světnici se nacházel stůl z měkkého dřeva obklopený lavicemi, na stěnách visely obrazy. Postele bývaly na protější straně, prádelníky uprostřed podél zdi. V dalším rohu světnice stála kachlová kamna s pecí. [Dvorský, 1906, s. 183-184]

Hodiny, které nerespektují změny času

V našem městysi se nachází rarita, o níž málokdo ví. Jsou to sluneční hodiny na domě č. 47, který se nachází přímo naproti parčíku pod kostelem. Jejich historie je zajímavá. Původně to byly hodiny pouze s římskými číslicemi namalované na omítce. Z hlediska obnovy omítek se uvažovalo o jejich likvidaci, nikdo ale nechtěl tuto raritu zničit. Ivan Železný (budišovský rodák) se nabídl, že vyhotoví nový ciferník z bronzu. Hodiny, které jsou zde dnes, pochází z roku 1961. [6, s. 14]

Aby zajímavostí nebylo málo

Když přicházíme k místnímu kostelu a hřbitovu, tak si můžeme povšimnout sloupu, na němž stojí Panna Marie s Ježíškem. Na první pohled na ní není nic zvláštního, její historie však zvláštní je. Tato socha pochází z roku 1883 a byla vytvořena Čeňkem Suchardou. Od začátku svého bytí až do roku 1989 byla tato socha orientována směrem na Budišov. Změna přišla v roce 1990. Socha Panny Marie s Ježíškem byla postavena na sloup a nově orientována směrem ke kostelu. Tuto změnu navrhl Ing. arch. Josef Hyzler. Důvodem otočení sochy byla skutečnost, že schodiště, které vede ke kostelu, byla málo využívaná přístupová cesta, a tak bude lepší význam pro tuto sochu ten, že Panna Marie s Ježíškem bude žehnat účastníkům bohoslužeb při jejich odchodu. [7, s. 17-18]



Obrázek 15: Socha Panny Marie s Ježíškem orientovaná směrem na Budišov z roku 1925 (vlevo) a orientovaná směrem na kostel z roku 2014 (vpravo), (Zdroj: Seznam obrázků, Obrázek 15)

7.4 Informační panel č. 3

Z budišovských kronik aneb jak to bylo tenkrát

Díl I. (1924 – 1928)

Kronikář: František Honz

Příjmení

Kapitolu příjmení jsem vybrala proto, že i dnes v roce 2014 znám lidí, kteří mají stejná příjmení, jako jsem četla v této kronice. Mezi nejrozšířenější budišovská příjmení patří například: Doležal, Pospíšil, Slabý nebo Tesař.

Panský chorobinec

Tato budova dodnes stojí na jižní straně pod hřbitovem u kostela. Založila ji hraběnka z Paaru v roce 1744 pro čtyři, později pro osm chudých. Budově se později začalo říkat také chudobinec. Smysl budovy zůstal stejný jako tehdy. Dodnes slouží jako budova pro bydlení, avšak už ne zcela chudých lidí.

Sokolovna

Místní sokolovna byla postavena v roce 1922 na pozemcích mých vlastních předků, jak jsem se taktéž dočetla. Veřejně se sokolovna otevírala dne 15. července 1923. O dva roky později byla připevněná zvenčí na sokolovnu pamětní deska k počtě padlých vojáků ve světové válce. V roce 1927 byla provedena přístavba tří světnic včetně toalet. Ve stejném roce bylo zakoupeno jeviště. V roce 1928 bylo přistaveno kino.

Jména zvířat

Hodně překvapivá informace pro mne byla, že v Budišově se vedl tehdejší soupis jmen zvířat, a to nejen psů, ale i krav nebo koní.

Vznik budišovské části Mihoukovic

Po skončení třicetileté války chtěla Marie Terezie ulehčit poddaným, rozdělila proto císařské statky na menší usedlosti a dala je chudým lidem za menší poplatek. Takové osady se jmenovaly familie a obyvatelé familianti. Tito lidé nemuseli chodit pracovat. Nejinak tomu bylo i v Budišově. Tehdejší majitel Jáchym rytíř Stettenhofen v roce 1798 založil dvě takové osady, z čehož právě jedna nesla název Mihoukovic, který se zachoval dodnes. Název Mihoukovic vznikl podle jeho manželky Marie Anny z Mihoukovic.

Elektrizace Budišova

Dne 1. prosince 1925 se v Budišově začala připravovat elektrizace. Začal se stavět transformátor a kopat díry pro sloupy.

Divadlo

Od roku 1926 hrálo místní sokolské sdružení svá divadelní představení.
[Honz, 1928, s. 1-194]

Díl II. (1929 – 1938)

Kronikář: František Honz

Autodoprava

Dne 29. dubna 1929 pan Chyba oznámil, že zahájil v Budišově autodopravu nákladním automobilem. Jezdil každé pondělí a čtvrtek do nedaleké Třebíče za 5 Kčs.

Měšťánská škola

Dne 30. června 1930 byla oficiálně povolena stavba měšťánské školy.

První autobus

Dne 1. srpna 1930 začal jezdit každé ráno v sedm hodin autobus z Tasova přes Budišov do Třebíče.

Prodejna Baťa

Dne 14. února 1931 byla dokonce i v Budišově otevřena prodejna obuvi firmy Baťa ze Zlína.

První kino

Dne 9. listopadu 1935 poprvé hrálo Kino Sokol v Budišově na nově zvukovém kinu.

První oprava silnic

Jelikož už tehdy byly silnice v opravdu špatném stavu, začátkem roku 1936 se začalo s opravami některých silnic. Zároveň s těmito opravami se začaly stavět náznaky kanalizace.

Rok 1938

Tento rok byl pro Budišov rokem jubilejním. Chystala se oslava 20. výročí samostatnosti, 25. výročí trvání sokola v Budišově a 400. výročí povýšení Budišova na městečko.

[Honz, 1938, s. 1-192]

Díl III. (1939 – 1950)

Kronikář: František Zejda

Pokračování v budování kanalizace

V roce 1938 v květnu pokračovalo budování kanalizace zasazením několika dalších rour.

Začátek války

Den 15. březen 1939 se považuje za jeden z nejsmutnějších dnů v Budišově, protože byl naznačen začátek další války.

Nové peníze

Od 9. února 1940 byly zavedeny a dány do oběhu nové papírové peníze pro nedostatek drobných peněz.

Telefon

V roce 1940 se na obecní kancelář zavádí telefon. Pan Pavlas, který byl místním obchodníkem, si telefon také nechal zavést.

Odebrání zvonů

V dubnu roku 1942 bylo nařizeno úřady odebrání dvou zvonů z místního kostela. Zvony byly odebrány a odvezeny.

Pracovní povinnost

Tato událost neminula ani Budišov. Bylo nařizeno všem mužům od 17 do 65 let a všem ženám od 17 do 45 let, aby provedli hlášení u svých pracovních úřadů.

Budišov v rozhlase!

Dne 25. ledna 1944 bylo natočeno pásmo pro rozhlas v Budišově s názvem: Obraz zemědělského pokroku v Budišově. Pásmo bylo vysíláno 5. února téhož roku.

Místní rozhlas

Dne 30. října 1948 byla dokončena stavba a zařízení místního rozhlasu, kterou provedla firma Tesla z Brna. Téhož dne skončilo oznamování všech zpráv pomocí bubnů.

Elektrické osvětlení kostela

O Vánocích v roce 1948 byl zdejší kostel slavnostně osvětlen novým elektrickým zařízením.

Doprava

Dne 28. dubna 1950 byla započata rekonstrukce hlavní silnice skoro přes celý Budišov. Autobusová doprava je prováděna každý den pro dělnictvo na trase Budišov – Třebíč.

Zakládání rybníků

V roce 1950 se začaly zakládat rybníky, v plánu bylo i založení jednoho většího rybníka. [Zejda, 1950, s. 1-187]

Díl IV. (1951 – 1963)

Kronikář: František Zejda, od roku 1954 Josef Zelinka

1951

V období letních prázdnin byla zřízena v budově střední školy dětská zotavovna.

Ve dvouměsíčních směnách se vystřídalo na prázdninové zotavení 120 dětí z Jihlavy ve věku 6 – 11 let.

U rybníka Pyšelák byl znovu letní tábor univerzity z Brna, posluchačů tělesné výchovy pod vedením prof. Bruknera.

1952

Konec roku znamená v Budišově uvítaný pokrok v socializaci vesnice. Podařilo se přesvědčit drobné rolníky ke vstupu a založení JZD. Družstvo bylo založeno 30. prosince a vstoupilo do něj 24 členů. Tímto krokem se Budišov začlenil mezi pokrokové obce, ve kterých již JZD založeno bylo.

1953

Dne 27. ledna byla zahájena autobusová doprava na lince Velké Meziříčí – Rohy – Studnice – Budišov – Hodov. Autobusem dojížděli hlavně žáci z uvedených obcí do školy v Budišově.

V listopadu byla provedena likvidace JZD pro malý počet členů a nezájem středních rolníků.

Dne 20. prosince projíždí Budišovem první vlak, který jede po nové prodloužené trati z Velkého Meziříčí do Křižanova, kde se spojuje s novou tratí z Brna do Žďáru nad Sázavou do Havlíčkova Brodu. Budišovští občané mohli tedy jet nejen přes Jihlavu, ale také přes Křižanov – Havlíčkův Brod. Při otevření této nové železniční trati se konala ve Velkém Meziříčí oslava.

1955

Dobrou práci odvádí v Budišově místní skupina Československého červeného kříže, jejímž předsedou je místní lékař MUDr. František Míček.

1956

Zavedena místní lidová knihovna, která měla jednu místnost. Začínala s počtem 1715 svazků. Postupem času se knihovna zvětšovala a svazky přibývaly.

Je 21. března 1956 – historický den v dějinách naší obce. Koná se ustanovující schůze Jednotného zemědělského družstva v Budišově. Celá schůze proběhla vážně a každý si je vědom své zodpovědnosti. To je dobrá známka toho, že by JZD mohlo prosperovat.

1958

Teď zabrousíme trochu do sportu. V roce 1958 bylo v Československu pořádáno hokejové mistrovství světa. Byl velký zájem o to, sledovat jej v televizi, nejinak tomu bylo i v Budišově. V tomto roce během mistrovství bylo v Budišově celkem 28 televizorů. Místní jednota instalovala v pohostinství U Součků, Kostelecků a Slabů televizory, které měla pohostinství pronajaté od 9. do 16. března. Účast diváků byla velká, až se kolikrát nedostávala místa.

1961

Tento rok je významným rokem pro propagaci v Budišově. Rozvíjí se tzv. „Budišovské okénko.“ V tomto okénku jsou občané seznamováni s děním v obci.

1965

Dne 1. ledna 1965 zahájila provoz v Budišově mísírna krmiv. 3,5 vagónu krmiv za směnu byla vydatná pomoc družstvům v okolí 15 km.

V tomto roce se v naší obci objevil nový druh stavby, kterým byla první chata.

1966

Dne 2. února se v Budišově konala výroční členská schůze JZD. Minulý rok byl desátým rokem v hospodaření družstva a družstevníci v něm dosáhli vcelku dobrých výsledků.

Mezi důležité události v obci patří například: úprava Pekařského rybníka, dokončení chodníků pod nádražím, byla provedena objednávka nových hodin na věž kostela, jelikož staré hodiny byly již opotřebované. [Zejda, 1963, s. 1-232]

Díl V. (1964 – 1968)

Kronikář: Josef Zelinka

1967

Vyznamenání

Za zvelebování obce získal Budišov vyznamenání „Vzorná obec Jihomoravského kraje.“

1968

Vyšel článek v časopise Jiskra. Tam autor vzpomíná na to, jak se Budišov v loňském roce umístil na 1. místě ze 175 úřadů v okrese v soutěži na počest 50. výročí osvobození.

S touto událostí je spojená i vzpomínka na sochu T. G. Masaryka. Během okupace Němců byla totiž schována do hřbitovní zdi a zazděna, ihned po osvobození byla dána zpět. V listopadu roku 1962 byla socha ukradena a zničena. Byla to velká kauza, místní občané chtěli vandala potrestat, ale nikdy nebyl dopaden. [Zelinka, 1968, s. 1-54]

Díl VI. (1969 – 1983)

Kronikář: Josef Zelinka, od roku 1973 Miloslava Pospíšilová

1972

Nové zvony

Od 1. 2. 1972 se stal správcem farnosti P. Jan Slabý, dne 24. 9. téhož roku byly zavěšeny nově zakoupené dva zvony ke starému zvonu z roku 1524.

1973

Doprava a služby

Přes Budišov 4x denně jezdí autobusy, které dopravují občany do měst Třebíč a Velkého Meziříčí. Jsou v provozu linky Tasov – Třebíč, Kamenná – Třebíč, Rudíkov – Budišov – Třebíč a Hodov – Velké Meziříčí. Vlakové spojení je velmi dobré, jízdní řád vyhovoval a splňoval všechny požadavky občanů. Bylo vyhovující spojení jak do Jihlavy, tak do Brna.

Pošta

Místní poštovní úřad řídí slečna Vlasta Zelinková. Denně roznášejí poštu tři ženy a tři muži do sedmi obcí a dvou osad. Průměrně rozprodávají ročně 210 000 denního tisku a časopisů.

Telefonní provoz

Byla provedena automatizace telefonního provozu. Byla vytvořena nová střediska telekomunikačního provozu v tzv. uzlových telefonních obvodech. Budišov je zařazen do obvodu města Třebíč. Telefon je zaveden do 79 domácností.

1974

Doprava a spoje

Jízdní řád byl pozměněn. Občané ale nebyli z této změny nadšeni, protože byl omezen počet vlaků a tím znemožněno spojení do Třebíče nebo do Brna. Byl vyřazen vlak, který přijížděl po 22. hodině. Občané museli čekat na další přípoj ze Studence do Budišova až do 1 hodiny ranní.

Zámek

Zámek byl prodán brněnskému Moravskému muzeu.

1975

Doprava a spoje

Od 1. března byla přemístěna autobusová zastávka od sochy sv. Václava na prostranství před základní devítiletou školou. Byly zřízeny další zastávky: u potravinářské prodejny a Na Jazírku.

Pomník padlých

V prvním květnovém týdnu obnovil kamenosochař Kundela z Kamenné nápisy na pomníku padlých, kolem byly vysázeny květiny a upravena cestička.

1976

Služby občanům

Mezi podniky, které poskytují služby občanům, patří zejména Oblastní podnik služeb a dále opravna elektrických spotřebičů.

Budování

V květnu se začaly budovat tyto stavby: administrativní budova Na Jazírku s potřebným vybavením jako kuchyň nebo jídelna pro společné stravování, šestibytovka Na Jazírku, posklizňová linka, Odchovna mladého dobytka.

Doprava

Dne 20. června projela Budišovem naposled parní lokomotiva, která byla typická pro spojení obcí Studenec – Velké Meziříčí po dobu 90 let.

Zámek

Moravské zemské muzeum, které vlastní náš zámek, umístilo do několika upravených místností zoologické a botanické sbírky.

1977

Závod Borovina

Na počátku roku – od 3. ledna se začalo pracovat v nové provozovně závodu Gustava Klimenta Třebíč – Borovina, který byl umístěn v místech bývalé sokolovny.

Doprava

Na železniční trati Studenec – Velké Meziříčí byly vyřazeny z provozu staré, hlučné motorové vozy a od měsíce září nahrazeny novými, prostornějšími.

Výstavba obce

Během roku, při plném provozu – se konaly rozsáhlé opravy elektrického vedení a vodovodu v budově školy. O hlavních prázdninách byly vymalovány všechny místnosti a chodby. Byla také dokončena výstavba kabin pro fotbalisty. Pokračuje také výstavba rodinných domů.

Zámek

Moravské muzeum pokračuje v restaurátorských pracích v budově zámku. Restaurátoři pracují zejména v prostorách sally terreny. V zámku stále bydlí lidé.

1979

Doprava a spoje

Na budišovském nádraží vystavěli železniční zaměstnanci garáž pro menší vozy. Plocha nádraží byla rozšířena.

Výstavba obce

Budišov se rozrůstá o další rodinné domy. Vrcholily také kanalizační práce. Byly také zahájeny projektové práce pro rozšíření hřbitova.

1980

Stavby a mechanizace

Byla investována vysoká částka na stavby a nákup strojů. Byla dokončena stavba výkrmny býků, byla vybudována váha a čerpací stanice.

V kině se promítají 3x týdně filmy. Návštěvnost je průměrná. Nejvíce filmy navštěvuje mládež.

1981

Závod Borovina

Závod zaměstnává 38 žen, 1 údržbáře a 4 noční hlídače. Od založení závodu (3. ledna 1977) pracovnice provozovny vyrobily 1 268 440 párů obuvi. Za tento rok 335 000 párů.

Zámecký park

V tomto roce probíhala i kompletní rekonstrukce zámeckého parku. Byla provedena odborně. Bylo vykáceno 220 stromů a nahrazeno stromy novými. Vše probíhalo pod dohledem majitele – Moravského muzea.

Náš občan v Sýrii

Josef Ondráček byl vybrán závodem Tesla – Praha, aby v Sýrii ve městech Homsu a Damašku provedl se svým spolupracovníkem montáže jazykových laboratoří. Do Sýrie cestoval letadlem.

1982

Lihovar

Od ledna byl v lihovaru zahájen dvousměnný provoz. Lihovar má nyní 9 pracovníků. Od září do dubna se vyrábí líc z brambor a obilí.

Výstavba obce

Po celé letní i podzimní období se velmi intenzivně pracovalo na stavbě mateřské školy.

Oprava kostelní věže

Po celý rok byla kostelní věž obehnána lešením. Zvedala se totiž a usazovala na původní místo, na vrchol věže plastika s patrony kostela – Pannou Marií a sv. Gothardem. Pasíř Benedikt Anderle z Rájce nad Svitavou vytvořil ve stejných rozměrech a uměleckém ztvárnění z měděného plechu zcela novou plastiku dle starého, značně poškozeného modelu. V červenci roku 1983 bylo lešení odejmuto.

Zámek

Moravské zemské muzeum dává do pořádku celou budovu zámku. Byla opravena například venkovní omítka. [Zelinka, 1983, s. 1-879]

Díl VII. (1984 – 1988)

Kronikář: Miloslava Pospíšilová

1984

Dne 30. června odcestoval do Sýrie - Damašku zaměstnanec Pozemních staveb Brno a náš občan Emil Dvořák. V Damašku pracoval na vybavení školy – prováděl truhlářské práce a kladl podlahy.

1986

V roce 1986 byly v obci Budišov uskutečněny tyto stavby, na kterých mají podíl občané: dokončení výstavby mateřské školy pro 120 dětí v termínu 31. října 1986. Dne 20. listopadu proběhlo kolaudační řízení. Pokračování ve výstavbě požární zbrojnice.

1988

450. výročí povýšení Budišova na městečko

Před 450 lety, 14. září 1538 byla obec Budišov na žádost Petra z Noskova povýšena Ferdinandem I. na městečko. [Pospíšilová, 1988, s. 1-796]

Díl VIII. (1989 – 1995)

Kronikář: Milan Boček

1989

Stavby

Byl proveden hloubkový vrt pro zásobení vodou budoucího zdravotního střediska. Proběhla výstavba několika chodníků. Byla provedena rekonstrukce obecního rozhlasu. Bylo provedeno odbahnění Horního rybníka v zámeckém parku.

1990

Dne 2. dubna byly zahájeny práce stavby zdravotnického střediska.

1992

V roce 1992 dochází k dokončení výstavby hasící zbrojnice v Mihoukovicích.

1993

Jak všichni víme, v roce 1993 došlo k rozdělení Československa na dva samostatné státy. Naši obce se rozdělení dotklo jen vzdáleně, především ve vzájemném obchodování místního zemědělského družstva se Slovenskem.

1994

Dne 20. ledna 1994 byla provedena oprava sochy sv. Josefa s Ježíškem v parčíku pod kostelem.

Rehabilitační středisko Holeje

Na přelomu roku 1993 a 1994 probíhala kolaudace rehabilitačního střediska Holeje.

Renovace sousoší sv. Václava

Sousoší sv. Václava už nutně potřebovalo zrenovovat. Značný provoz kolem a povětrnostní vlivy působí značně nepříznivě na pískovcový materiál.

Oprava hřbitovní zdi

16. listopadu 1994 začala oprava hřbitovní zdi, která se nacházela směrem k Náramči v dezolátním stavu.

1995

V roce 1995 se konala výstava pana Dosbaby v Třebíči. [Boček, 1995, s. 1-778]

Díl IX. (1996 – 2001)

Kronikář: Karel Pavlíček

1996

Autobusová doprava

Po vzájemném jednání zástupců všech obcí na trasách jednotlivých linek bylo dohodnuto financovat část spojů, aby byla zajištěna alespoň ta nejnutnější obslužnost. Okresní úřad objednal ranní i odpolední spoje do práce a v sedm hodin ráno spoj škol.

Zástupci jednotlivých obcí na trase do Třebíče se dohodli na rozdělení nákladů rovným dílem.

Budova telefonní ústředny

K dokončení prací na nové telefonní ústředně došlo 12. července. Dodělal se zbytek venkovních omítek, venkovní nátěry, nátěry oken, okapy a plechy na parapetech, vše bylo ukončeno sundáním lešení.

1997

Telefonní automat u pošty

Od 17. do 23. 2. došlo k zapojení telefonního automatu u pošty. Hovory se zde uskutečňují pomocí telefonní karty.

1998

Pohřeb Barattů

Významnou událostí byl pohřeb syna posledních majitelů budišovského panství Barattů.

Zahradnictví

16. března bylo otevřeno zahradnictví vedle benzínové pumpy u budišovského zámku. Zahradnictví provozuje Ing. Ladislav Molnár bydlící v Rozích. Vedle ovocných stromků nabízí zde okrasné keře, růže, řezané květiny, v jarních měsících zeleninovou sadbu a během celého roku suché vázané květiny.

1999

Budišovský zpravodaj

První číslo Budišovského zpravodaje vyšlo 7. května. S nápadem na jeho vydávání přišel místostarosta obce MUDr. Vladimír Mareček. Doufal, že se touto cestou naváže na bližší kontakt mezi budišovskými občany a obecním úřadem. Inspirací mu byly již vycházející zpravodaje v několika okolních obcích (Rudíkov a Okříšky). Někde v pozadí byla i vzpomínka na Budišovské okénko, které vycházelo před několika desítkami let.

Přestavba bývalé pošty

Prakticky ihned po přestěhování poštovního úřadu začaly v budově bývalé pošty přípravné práce na bourání a následující přestavbu. 1. listopadu vyrostlo kolem celé budovy lešení a začala se rozebírat střecha.

2000

Nové lavice v budišovském kostele

Koncem února měli farníci poprvé možnost sednout si do nových lavic v kostele. Pokud stojíme mezi lavicemi čelem k presbytáři, nachází se po levé straně lavice pro 5 lidí a dvě pro 3. Po pravé straně je pět lavic a jedna lavice pro 3 lidi. Původní nevyhovují lavice, byly restaurovány a umístěny do boční lodě kostela.

Otevření prodejny centrum

K otevření prodejny Centrum dochází v prostorách zdravotního střediska 29. května. Josef Šabacký – majitel prodejny zde zahájil prodej potravin a zeleniny, své místo zde má i masna. V jedné části poměrně rozlehlé prodejny se nachází i drogerie. Tento široký sortiment nabídky zboží láká velké množství zákazníků nejen z Budišova, a díky parkování se během krátké doby Centrum plní lidmi a celá oblast, včetně zdravotního střediska se stává dominantní v rámci celé obce.

Osvětlení kostela

Nápad osvětlit budišovský kostel se zrodil v hlavách několika farníků. Poté se začalo zjišťovat, je-li možná realizace, jak po stránce technické, tak finanční. Vše se zdárně vydařilo, a tak mohly 15. července začít výkopové práce pro převodní kabely. Byla vybrána dvě místa pro stojany s halogenovými světly. První stojan napravo od hlavního kříže při vstupu na hřbitov a druhý u zídky ve spodní části hřbitova.

Hospoda u Floriánka

K otevření nové hospody v Budišově došlo 29. července v horní části hasičské zbrojnice. [Pavlíček, 2001, s. 1-258]



Obrázek 16: Prodejna U Pavlasů z roku 1935 (vlevo) a dnešní večerka z roku 2014 (vpravo), (Zdroj: Seznam obrázků, Obrázek 16)



Obrázek 17: Sokolovna z roku 1923 (vlevo) a dnešní rodinný dům na místě sokolovny z roku 2014 (vpravo), (Zdroj: Seznam obrázků, Obrázek 17)

7.5 Informační panel č. 4

Sousoší sv. Václava s anděly

Z roku: 1730

Autor: František Alexandr Jelínek

Tohle sousoší je mistrnou prací výše zmíněného sochaře. Tohle sousoší je zároveň takovým středobodem Budišova. Jelikož je to taktéž jedna z budišovských památek a krásných soch, bylo tohle sousoší již několikrát restaurováno a pověřeni lidé se starají i o jeho bezprostřední okolí. Sousoší sv. Václava je zároveň také častým orientačním bodem v dopravě. [Zejda, 2001, 36-38]



Obrázek 18: Sousoší sv. Václava s anděly z roku 1925 (vlevo) a 2014 (vpravo), (Zdroj: Seznam obrázků, Obrázek 18)

7.6 Informační panel č. 5

Budišovská železnice

O stavbě budišovské železnice bylo rozhodnuto už v roce 1880. Stavba začala v roce 1885. Dne 12. července 1886 Budišovem projel první vlak. V roce 1930 se budišovské nádraží dočkalo elektrického osvětlení. Od roku 1953 nejedí vlak pouze trasu Studenec – Budišov, ale je prodloužen přes Budišov až do Křižanova. V roce 1976 se své poslední jízdy dočkala parní lokomotiva na trase Studenec – Velké Meziříčí. V roce 1997 byla zrušena nákladní doprava. [8, s. 10]



Obrázek 19: Budišovské nádraží z roku 1935 (vlevo) a z roku 2014 (vpravo), (Zdroj: Seznam obrázků, Obrázek 19)

Slavné osobnosti Budišova

Emanuel Jan Maria Josef Norbert hrabě Pötting – Persing (1819 – 1898)

Už pouhé jméno je zajímavé. Založil Vyšší ústav k výchově českých dívek v roce 1895. Byl také arcibiskupským komisařem. [Jičínská, 1999, s. 19-22]

Amálie Malá (1822 – 1880)

Amálie Malá se narodila v Budišově v Kundelovském mlýně mlynáři Tomáši Malému. Po své matce Alžbětě měla polské předky. Pracovala jako vychovatelka ve šlechtické rodině ve Vídni. Po návratu z Vídně se vdala za Ondřeje Muchu. Její příjmení, které získala svatbou, už něco napovídá. Amálie Muchová patří do slavných osobností Budišova, protože to byla matka známého českého umělce Alfonse Muchy. [Jičínská, 1999, s. 19-22]

Monsignore Augustin Kratochvíl (1865 – 1946)

Od roku 1915 byl farářem v Budišově. Vynikal jako historik a stal se za tuto práci dopisujícím členem Královské české společnosti nauk. Pro Budišov napsal památník 400 letého povýšení na městečko. [Jičínská, 1999, s. 19-22]

Jakub Deml (1878 – 1961)

Jakub Deml nepatří přímo mezi budišovské osobnosti. Bydlel však o kousek dál, v Tasově. Tasov je ale s Budišovem úzce spjatý, protože mají společný kousek historie a stejné majitele. Jakub Deml byl významný básník, prozaik a esejista. Jeho jméno je pro Budišov také důležité, protože právě díky němu, někdo mohl zaslechnout zmínku nejen o Tasově, ale i o Budišově. [Deml, 1994]

MUDr. Vladimír Němeček (1914 – 1987)

Narodil se v Lomnici u Tišnova, zamiloval si Budišov natolik, že se sem roku 1963 přistěhoval. Byl to lékař, historik a numismatik. Vydal spoustu populárně vědeckých prací o nálezech starých mincí i o jiných věcech. Ve svých dílech se věnoval také Budišovu. [Jičínská, 1999, s. 19-22]

Leonhard Smrček (1915 – 1941)

Nadporučík, letec zahraniční armády v Anglii. V srpnu 1938 byl vyřazen jako poručík – letec v Hranicích. V prosinci 1939 utekl tajně s jinými přes Slovensko, Maďarsko, Jugoslávii do Libanonu, lodí do Marseille. Sloužil ve francouzské armádě, pak v Anglii u 313. Noční bombardovací perutě. Prodělal řadu náletů na Německo. V noci z 21. na 22. června 1941 vzletl, ale již se nevrátil. Byl vyznamenán medailí za statečnost a československým válečným křížem. [Jičínská, 1999, s. 19-22]

Petr Svoboda (*1984)

Petr Svoboda je současnou budišovskou stálicí. Petr Svoboda je atlet, konkrétně soutěží v běhu přes překážky na 60 a 110 metrů. Je nositelem dvou zlatých a jedné stříbrné medaile z mistrovství v České republice. Jeho úspěchy však nezůstaly pouze v České republice. Petr Svoboda získal nejprve bronzovou medaili na halovém mistrovství Evropy v roce 2009, největší úspěch však přišel v roce 2011, kdy získal zlatou medaili na halovém mistrovství Evropy. [9, s. 64-67]

7.7 Informační panel č. 6

Zámecký park

Zámecký park byl okolo zámku zřízen kolem roku 1720, tedy za vlády rodu Paarů. Park v sobě skrývá prvky jednak francouzského a jednak anglického parku. V parku byly čtyři rybníky: Horní a Dolní Jeřábek, Pivovárek a rybník u černé brány. Tyto rybníky byly součástí výzdoby parku, na které se podílela také spousta soch a luceren. [Jičínská, 1999, s. 11]

Sochy v zámeckém parku a jeho okolí, chlouby Budišova

Sfingy

Z roku: 18. století

Autor: L. Matielli

Sfingy, kterým se v Budišově říká mořské panny, chrání vstupní schodiště k jednomu ze zachovalých rybníčků, dnes je to spíše jezírko. K tomuto rybníčku se váže legenda, že do něj vjela kněžna ve svém kočáře a utopila se. Tato legenda se vypráví už mnoho let. [Frolek, 2012, s. 39-40], [Němeček, 1996, s. 115], [Zejda, 2001, s. 36-37]

Siléni (fauni)

Z roku: 1724 - 1727

Autor: František Gabriel Skalický

Někdo může ještě pamatovat sochy, které se nacházely po cestě alejí od sfing. Byly zde sochy silénů (faunů), ovšem většina lidí je zná pod názvem čertíci. Použití minulého času je zde na místě. Krásný pohled na ně byl až do počátku roku 2000. Dne 30. ledna 2000 totiž byly tyto sochy ze zámeckého parku ukradeny a byl tak zničen kousek vzácné výzdoby parku. [Frolek, 2012, s. 39-40], [Němeček, 1996, s. 119]

Atlant (Atlas)

Z roku: 1724

Autor: Jiří Rafel Donner

Atlant neboli Atlas nesoucí zeměkouli patřil k výrazné ozdobě parku. Ovšem po krádeži faunů (čertíků) byl Atlant uložen do bezpečí zámku. [Frolek, 2012, s. 39-40], [Němeček, 1996, s. 113]

Sv. rodina

Z roku: 1730

Autor: František Alexandr Jelínek

Sousoší Sv. rodiny se nachází přímo před vstupem do zámeckého parku. Ovšem nyní je k nalezení pouze její podstavec, protože se socha restauruje. [Frolek, 2012, s. 39-40], [Zejda, 2001, s. 36-37]

Děti

Z roku: 20. století

Autor: akademický sochař Jiří Marek

Děti se nachází hned naproti zámeckého parku v areálu základní školy. [Frolek, 2012, s. 39-40]

Zahradní domek

Zhruba uprostřed parku se nachází domek se skleníkem. Podle bývalé květinové výzdoby parku lze předpokládat, že v domku sídlil zahradník. Tento domek byl postaven ve stylu baroka. U jeho vchodu však najdeme renesanční sloupy. [Jičínská, 1999, s. 11]

Věterák

Jedná se o zříceninu větrného mlýna holandského typu z roku 1838, který se nachází nad zámeckým parkem v lokalitě zvané Zrádný kopec. Jedná se o ojedinělou a raritní stavbu. Nejbližší podobný mlýn je v Třebíči. Mlýn sloužil jako velkostatek za dob vlády rodu Baratta – Dragono. [Frolek, 2012, s. 35-38], [1]



Obrázek 20: Věterák (mlýn) z roku 1945 (vlevo) a 2014 (vpravo), (Zdroj: Seznam obrázků, Obrázek 20)

7.8 Informační panel č. 7

Zámek, který obývají zvířata

Budišovský zámek pochází ze 13. století, původně to byla gotická vodní tvrz. Kolem zámku bývaly dva rybníky, které ovšem byly vysušeny. Do vodní tvrze byl přístup možný pouze z padacího mostu (dnes je zde most kamenný). Zámek byl různě přestavován a první část zámku, která byla obydlena, byla věž. První větší úpravy se zámek dočkal v 16. století, kdy ho Václav Berka z Dubé nechal přestavět na renesanční letohrádek. Dnešní podobu získal zámek za vlády rodu Paarů. Ti ho přestavěli v 18. století ve stylu baroka. Paarové se nechali inspirovat ve Španělsku (podobně jako u kostela) a zároveň jejich inspirací byl dostavovaný vídeňský Schönbrunn. Typické je pro zámek jeho podstřešní patro a také kamenný most, který je ozdobený vázami a barokní výzdobou. Paarové rovněž nechali ve stejném období postavit v bezprostřední blízkosti zámku hospodářské budovy. Posledními panovníky (majiteli) zámku byli členové rodu Baratta - Dragono, a to do roku 1945. Současným majitelem zámku je Moravské zemské muzeum, které zámek získalo v roce 1974 a je zde vystavováno mnoho preparovaných živočichů z celého světa. [Frolek, 2012, s. 23-34], [Jičínská, 1999, s. 10-12], [3, s. 14-15], [1]

Salla terrena

(= pojem pocházející z italštiny, velká palácová hala (přízemní sál) v renesančním nebo barokním stavitelství, součástí je otevřená arkáda do zahrady)

Salla terrena je beze sporu nejvýznamnější část zámku. Jedná se o širokou, klenutou chodbu, na jejíchž stěnách a stropě je obdivuhodná výzdoba především čínských a japonských výjevů, které jsou zarámovány zlatými štukami. [Jičínská, 1999, s. 10]

Kašna na zámeckém nádvoří

Pokud máte namířeno na zámek a všimnete si po pravé straně velké kašny, právě vidíte opravdový unikát. Možná se ptáte proč. Unikátní je tato kašna v tom, že byla vytesána pouze z jednoho kusu kamene. A vzhledem k její velikosti je to opravdu unikátní. [Frolek, 2012, s. 29]



Obrázek 21: Zámek v Budišově z roku 1930 (vlevo) a 2014 (vpravo), pohled z nádvoří zámku, (Zdroj: Seznam obrázků, Obrázek 21)



Obrázek 22: Vstup do zámku z roku 1930 (vlevo) a 2014 (vpravo), pohled ze začátku mostu, (Zdroj: Seznam obrázků, Obrázek 22)

Panovníci (majitelé) Budišova

- **Budiš z Lomnice (1190 – 1233)**

Budiš byl prvním majitelem Budišova, jak již jeho jméno může napovědět, právě po něm nese Budišov svůj název.

- **Tas z Budišova (1234 – 1297)**
- **Markvart z Budišova (1298 – 1317)**
- **Urban z Budišova (1338 – 1349)**
- **Dobeš z Meziříčí (1438 – 1142)** [Němeček, 1996, s. 12-13, 16-17]

Výše zmínění panovníci (majitelé) patřili do rodu Lomnických. Lomničtí tedy byli prvním vládnoucím rodem v Budišově. [Němeček, 1996, s. 12-13, 16-17]

- **Beneš Černoorský z Boskovic (1146 – 1463)**
- **Bratři Černoorskí z Boskovic (1464 – 1479)**

Tas, Dobeš a Beneš byli synové výše zmíněného Beneše Černoorského z Boskovic. Tito bratři přepsali Budišov níže zmíněnému právoplatnému majiteli. Rod Černoorských byl druhým rodem, který měl ve vlastnictví Budišov. [Němeček, 1996, s. 12-13, 16-17]

- **Petr Mrakeš z Noskova (1480 – 1497)**
- **Bratři Petr a Jan Mrakeš z Noskova (1498 – 1506)**
- **Jiří Mrakeš z Noskova (1552 – 1560)** [Němeček, 1996, s. 12-13, 16-17]

Páni z Noskova se stali velice významnými pro dějiny Budišova. Byli již třetím rodem, který vlastnil Budišov. Památkou na ně je nejstarší a největší zvon z roku 1524, vážící 1,3 tuny s průměrem 125 cm. Především ale jejich zásluha spočívá v povýšení Budišova na městečko pomocí vysazovací listiny krále Ferdinanda ze 14. září 1538. [Němeček, 1996, s. 12-13, 16-17]

- **Jan Martínkovský z Rozseče (1561 – 1572)**
- **Berkové z Dubé a Lipého (1573 – 1644)** [Němeček, 1996, s. 12-13, 16-17]

Berkové z Dubé a Lipého byli čtvrtým rodem majitelů Budišova. [Němeček, 1996, s. 12-13, 16-17]

- **1644 – 1714**

Tyto roky byly ve znamení dědických sporů a Třicetiletá válka, která se v tomto období promítla, přinesla Budišovu jen drancování, bídu a hlad.

[Němeček, 1996, s. 12-13, 16-17]

- **Paarové (1715 – 1751)**

Paarové byli v pořadí pátým rodem majitelů Budišova. Ve svém rodě měli i potomky Valdštejnů, konkrétně Kateřinu (provdanou Paarovou), která si Budišov velmi oblíbila. Paarové vlastnili Budišov jen kratší dobu, ale i tato doba stačila k uskutečnění jejich plánů. Zanedbaná malá vesnička se změnila v krásné kvetoucí městečko, konečně tedy

Budišov dostal svému názvu. Dnešní zámek byl přestaven na krásné letní sídlo, zámecký park byl vyzdoben několika sochami a kostel dostal také novou podobu. Za jejich vlády to bylo slavné barokní období Budišova.

[Němeček, 1996, s. 12-13, 16-17]

- **Baron Jungwirth (1768 – 1793)**
- **Joachym Stettenhofen (1794 – 1813)**
- **Amalie Stettenhofen (1814 – 1815)**
- **Rod Baratta – Dragono (1816 – 1945)** [Němeček, 1996, s. 12-13, 16-17]

První dědičkou tohoto rodu byla výše zmíněná Amalie Stettenhofen, provdaná za rytíře Vincence Barattu de Dragona. Budišov však vlastnila jen chvíli. Vincenc Baratta de Dragono zemřel v Bitvě o Ogruně. Po jeho smrti se jeho manželka Amalie znovu provdala za hraběte Jana M. Václava Pöttinga – Persinga. Panství však dále náleželo jejímu synovi z prvního manželství Joachymu rytíři Baratta – Dragono. V tomto rodě (již šestý a posledním v pořadí), se Budišov dědil až do roku 1945.

[Němeček, 1996, s. 12-13, 16-17]



Obrázek 23: Pomník člena rodu Pöttingů – Persingů z roku 1900 (vlevo) a 2014 (vpravo), (Zdroj: Seznam obrázků, Obrázek 23)

8 SWOT analýza

Závěrečná SWOT analýza vychází z předpokladů cestovního ruchu, z dotazníků od místních občanů a z vlastního vyhodnocení. Tato SWOT analýza se zaměřuje na silné a slabé stránky, příležitosti a hrozby, které městy Budišov má. Tato SWOT analýza je zároveň podkladem pro místní obecní úřad, aby mohl popřípadě podniknout kroky ke zlepšení budoucnosti cestovního ruchu v Budišově.

8.1 S – Silné stránky

- Dobrá dopravní dostupnost z okolních větších měst (poloha uprostřed trojúhelníku)
- Poloha ve srážkovém stínu (nižší srážky)
- Čisté ovzduší
- Zajímavá a bohatá historie
- Kostel
- Zámek
- Vzácné ostatní památky
- Kladný názor místních občanů na cestovní ruch v Budišově
- Bohatá nabídka kulturních a gastronomických akcí
- Dobrá úroveň zdravotnických služeb
- Dobrá spolupráce mezi místními subjekty
- Přehledné webové stránky

8.2 W – Slabé stránky

- Nedostatečná propagace Budišova
- Horší kvalita rybníků
- Menší množství turistických tras
- Nedostačující úroveň intravilánu městyse (chodníky, cesty,...)
- Nedostatek financí na renovaci památek

8.3 O – Příležitosti

- Nová kanalizace (zlepšení stavu vody)
- Možnost znovu povolit koupání v místních rybnících
- Propagace dvou budišovských dominant (zámek a kostel)
- Získání dotací na renovaci památek
- Vypracování projektu na tuto renovaci
- Zájem občanů o zlepšení cestovního ruchu v Budišově

- Respektování názoru místních občanů
- Zlepšení komunikace mezi městysem a místními občany
- Zlepšení celkové propagace městyse
- Nová naučná trasa

8.4 T – Hrozby

- Nezájem lidí z okolí přicestovat do Budišova
- Hrozba neposkytnutí dotací na renovaci památek
- Chátrání místních památek
- Ztráta zájmu místních občanů o rozvoj cestovního ruchu v Budišově
- Neúspěšná propagace
- Nová naučná trasa nepřiláká návštěvníky

9 Návrhy řešení pro zlepšení cestovního ruchu v Budišově

Tato řešení jsou navržena po konzultaci s panem starostou a jsou doporučována jako podklad pro obecní úřad městyse Budišov.

9.1 Řešení pomocí sestavené SWOT analýzy

První způsob řešení pro lepší budoucnost cestovního ruchu v Budišově vidím ve výše sestavené SWOT analýze. Obecní úřad by měl udržet silné stránky Budišova (např.: dodržovat vyšší úroveň poskytovaných služeb,...). Dále by měl zkusit změnit slabé stránky na silné stránky (např.: zlepšit celkovou propagaci Budišova, což je zásadní problém). Také by se měl tzv. chopit nabízených příležitostí (např.: zrealizovat vytvoření nové naučné trasy v Budišově). A také by měl eliminovat hrozby (např.: věnovat dostatečnou pozornost celkové propagaci Budišova, aby se nestala neúspěšnou).

9.2 Vytvoření projektu na renovaci památek a žádost o dotace

Po konzultaci s panem Karlem Pavlíčkem, hlavním fotografem Budišova a odborníkem na památky by jako další návrh na řešení zlepšení cestovního ruchu v Budišově mohlo být právě vytvoření projektu na renovaci památek v Budišově. I když jsou budišovské památky chloubou městyse, za pár let tomu už tak být nemusí. Budišov v sobě skrývá opravdu jedinečné a pozoruhodné památky, zejména u zámku, kostela a soch by renovace byla vhodná. Řešením by bylo pověřit nějakou osobu sestavením tohoto projektu a následně zažádat o dotace na tento projekt. Je ale jasné, že svou roli v tomto sehraji i finance, kdy už samotný projekt bude nákladný.

9.3 Vytvoření nové naučné trasy

Domnívám se, že vytvoření nové naučné trasy v Budišově výrazně zvýší atraktivitu i návštěvnost městyse, a tudíž to bude další krok vstříc lepší budoucnosti cestovního ruchu v Budišově. V trase jsou obsaženy totiž zejména poznatky z bohaté budišovské historie a zároveň zajímavosti o budišovských památkách.

9.4 Dostatečná propagace

Domnívám se, že hlavní problém současného stavu cestovního ruchu je nedostatečná propagace městyse. Pro zlepšení cestovního ruchu tedy navrhuji zlepšit a více propracovat propagaci. Je jasné, že i zde budou hrát velkou roli finance. Zpočátku bych tedy zvolila méně finančně náročnou propagaci.

9.4.1 Propagace na sociálních sítích

Sociální sítě jsou nyní ve velké oblibě zejména mladými lidmi, v poslední době už využívají tyto sociální sítě i starší lidé. Začala bych tedy propagací právě zde. Aktualizovala bych budišovský profil na těchto stránkách výčtem toho nejzajímavějšího a průběžně aktualizovala novinky a pozvánky na různé akce.

9.4.2 Propagace pomocí Budišovského zpravodaje

Budišovský zpravodaj je oblíbeným periodikem mezi místními občany. Zaměřila bych se tedy na propagaci i zde. Mohl by se zde vytvořit prostor pro pozvánky na různé akce, nebo prostor pro vyjádření názoru či vznesení otázek místního občana.

9.4.3 Propagace nové naučné trasy

Z hlediska finanční náročnosti je zřejmě nemožné nechat zrealizovat vytvoření této trasy přímo uvnitř městyse. Je to ale reálné jinou metodou, a to vytvořením interaktivní trasy na webových stránkách městyse. Vytvořila by se mapa (viz příloha č. 2) a pomocí ní by se návštěvníci webových stránek mohli dozvědět o Budišově informace, které by je zajímaly. Je možné, že by později vznikl opravdový zájem o vytvoření reálné trasy, ale pro začátek k zefektivnění propagace by zajisté stačila již zmiňovaná interaktivní mapa.

10 Zhodnocení pana starosty městyse Budišov Petra Piňose

Bakalářská práce slečny Markéty Jarošové se mi líbí obsahově, obsah je celistvý a vyjadřuje celkový pohled na městys Budišov. Práce slouží jako závěrečná bakalářská práce a zároveň slouží jako zpětná vazba pro vedení městyse, například vyhodnocením dotazníků mezi místními občany a vytvořením nové naučné trasy. Vedení městyse by rádo informovalo o výsledcích průzkumu místní občany. Bakalářská práce mapuje nejdůležitější přednosti městyse a také by mohla být prospěšná pro důkladnější informovanost občanů a lidí z okolí.

V Budišově 11. 4. 2014, Petr Piňos, starosta městyse Budišov

Závěr

Tato bakalářská práce vymezuje oblast Budišova, vymezuje jeho předpoklady pro cestovní ruch a mimo jiné obsahuje vytvořenou novou naučnou trasu v Budišově. Bakalářská práce vznikla ve spolupráci s panem starostou městyse Petrem Piňosem. Ke zpracování mé bakalářské práce jsem využívala informace dostupné na internetových stránkách, v publikacích o Budišově a v místních kronikách a periodikách.

Teoretickou část jsem věnovala vymezení oblasti Budišova a také předpokladů pro cestovní ruch a dále také zhodnocení poskytovaných služeb. Z práce vyplývá, že Budišov má předpoklady pro rozvoj cestovního ruchu, hlavně díky své bohaté historii a památkám. Mezi největší atraktivity Budišova patří Kostel Nanebevzetí Panny Marie a sv. Gotharda, zámek a barokní nádech Budišova. Velkou výhodou Budišova je jeho poloha ve srážkovém stínu a větší množství rybníků, kde je pravděpodobná obnova koupání. Další výhodou je, že Budišov je dobře dopravně dostupný, ať už z hlediska silniční nebo železniční dopravy.

V praktické části jsem se věnovala marketingovému průzkumu pomocí dotazníkového šetření mezi místními občany, dále jsem vytvořila SWOT analýzu a také jsem vytvořila novou naučnou trasu v Budišově včetně mapky. Výsledky marketingového průzkumu jsem pro přehlednost zpracovala do grafů, které mi následně sloužily jako podklad pro SWOT analýzu. Co se týče naučné trasy, ta by mohla zvýšit atraktivitu a návštěvnost Budišova a dostat lidem více do povědomí Budišov, jako možnost pro návštěvu. V praktické části jsem rovněž navrhla některá možná řešení pro lepší budoucnost cestovního ruchu v Budišově.

Městys Budišov nabízí veškeré služby spojené s cestovním ruchem (stravovací, ubytovací,...). Budišov je skvělým místem pro trávení dovolené, například na chatě. Beze sporu je nutné zlepšit zdejší budoucí stav cestovního ruchu, zlepšit celkovou propagaci a dostat Budišov do povědomí potenciálních návštěvníků. Vše je ovšem závislé na finančních prostředcích městyse. Pomocí navržených řešení by mohl městys podniknout jisté kroky pro zvýšení atraktivity Budišova, jako cílové destinace a zároveň zde zlepšit budoucnost cestovního ruchu.

Seznam použité literatury

Tištěné zdroje

BOČEK, Milan. *Kronika Budišova v letech 1989 – 1995: díl VIII.* 1. vyd. Budišov, 1989 – 1995. 778 s.

ČERNÝ, Karel. *Budišov u Třebíče na starých pohlednicích.* 1. vyd. Žďár nad Sázavou: Tváře, 2011. 71 s. ISBN 978-80-87348-06-2

DEML, Jakub. *Mé svědectví o Otokaru Březinovi.* Olomouc: Votobia, 1994. 551 s. ISBN 80-856-1907-5.

DVORSKÝ, František. *Vlastivěda moravská: II. Místopis. Třebíčský okres.* 1. vyd. Brno, 1906. 441 s.

FROLEK, Radomil. *Budišov ve třidvaceti obrazech.* 1. vyd. Městys Budišov, 2012. 140 s.

HONZ, František. *Kronika Budišova v letech 1924 – 1928: díl I. 1. vyd.* Budišov, 1924 – 1928. 194 s.

HONZ, František. *Kronika Budišova v letech 1929 – 1938: díl II. 1. vyd.* Budišov, 1929 – 1938. 192 s.

JIČÍNSKÁ, Zdeňka. *Budišov na dlani.* Budišov, 1999. 74 s.

JIČÍNSKÁ, Zdeňka. *Vývoj obyvatelstva Budišova v závislosti na vývoji sídla Budišov.* Budišov, 2000. 19 s.

NĚMEČEK, Vladimír, PLICHTA, Alois, ROSSI, Adolf. *Za uměním Vysočiny: Baroko na Budišovsku a Tasovsku.* 1. vyd. Třebíč: Arca JiMfa, 1996. 166 s. ISBN 80-857-6681-7

PAVLÍČEK, Karel. *Kronika Budišova v letech 1996 – 2001: díl IX*. 1. Vyd. Budišov, 1996 – 2001. 258 s.

POSPÍŠILOVÁ, Miloslava. *Kronika Budišova v letech 1984 – 1988: díl VII*. 1. Vyd. Budišov, 1984 – 1988. 796 s.

POSPÍŠILOVÁ, Miloslava, ZELINKA, Josef. *Kronika Budišova v letech 1969 – 1983: díl VI*. 1. Vyd. Budišov, 1969 – 1983. 879 s.

ZEJDA, František. *Kronika Budišova v letech 1939 – 1950: díl III*. 1. Vyd. Budišov, 1939 – 1950. 187 s.

ZEJDA, František, ZELINKA, Josef. *Kronika Budišova v letech 1951 – 1963: díl IV*. 1. Vyd. Budišov, 1951 – 1963. 232 s.

ZEJDA, Radovan. *Třebíčsko: turisticko-vlastivědný průvodce obcemi a jejich okolím*. 1. vyd. Tišnov: Sursum, 2001. 206 s. ISBN 80-857-9983-9

ZELINKA, Josef. *Kronika Budišova v letech 1964 – 1968: díl V*. 1. Vyd. Budišov, 1964 – 1968. 54 s.

Internetové zdroje

[1]

Městys Budišov: Oficiální webové stránky městyse Budišov. [online]. [cit. 2014-04-10]. Dostupné z: <http://www.mestysbudisov.cz>

[2]

JAKEŠOVÁ, Dana. *Velkomeziříčsko a Náměšťsko*. Bakalářská práce. Vysoká škola polytechnická Jihlava. Jihlava, 2011. [cit. 2014-04-10]. Dostupné z: <http://knihovna.vspj.cz/bakalarske-prace/obhajene/obhajene>

[3]

Jedinečná korouhev: *Budišovský zpravodaj: 2/2011* [online]. 1. vyd. Budišov, 2011[cit. 2014-04-07]. Dostupné z: <http://www.mestysbudisov.cz/mestys-budisov/budisovsky-zpravodaj/>

[4]

Pomník padlým: *Budišovský zpravodaj: 2/2010* [online]. 1. vyd. Budišov, 2010[cit. 2014-04-07]. Dostupné z: <http://www.mestysbudisov.cz/mestys-budisov/budisovsky-zpravodaj/>

[5]

Socha T. G. Masaryka: *Budišovský zpravodaj: 4/2008* [online]. 1. vyd. Budišov, 2008[cit. 2014-04-07]. Dostupné z: <http://www.mestysbudisov.cz/mestys-budisov/budisovsky-zpravodaj/>

[6]

Hodiny, které nerespektují změny času: *Budišovský zpravodaj: 2/2000* [online]. 1. vyd. Budišov, 2000[cit. 2014-04-07]. Dostupné z: <http://www.mestysbudisov.cz/mestys-budisov/budisovsky-zpravodaj/>

[7]

Aby zajímavostí nebylo málo: *Budišovský zpravodaj: 2/2002* [online]. 1. vyd. Budišov, 2002[cit. 2014-04-07]. Dostupné z: <http://www.mestysbudisov.cz/mestys-budisov/budisovsky-zpravodaj/>

[8]

Budišovská železnice: *Budišovský zpravodaj: 3/1999* [online]. 1. vyd. Budišov, 1999[cit. 2014-04-07]. Dostupné z: <http://www.mestysbudisov.cz/mestys-budisov/budisovsky-zpravodaj/>

[9]

Petr Svoboda: *Budišovský zpravodaj: 1/2011* [online]. 1. vyd. Budišov, 2011[cit. 2014-04-07]. Dostupné z: <http://www.mestysbudisov.cz/mestys-budisov/budisovsky-zpravodaj/>

Přílohy

Příloha A:

DOTAZNÍK

Dobrý den,

jmenuji se Markéta Jarošová a jsem studentkou Vysoké školy polytechnické v Jihlavě. Ráda bych Vás touto cestou požádala o vyplnění níže uvedeného dotazníkového šetření, které je realizováno v souvislosti s mojí bakalářskou prací na téma: „*Budišov – současnost a budoucnost cestovního ruchu.*“ Děkuji Vám za Váš čas při vyplňování tohoto dotazníku.

Markéta Jarošová

1. Jaké je Vaše pohlaví?

- a) žena
- b) muž

2. Jaký je Váš věk?

- a) do 30 let
- b) 31 – 45 let
- c) 46 – 65 let
- d) 65 a více

3. Jak dlouho žijete v Budišově?

- a) méně než 5 let
- b) 5 – 15 let
- c) 16 – 30 let
- d) více než 31 let

4. Ve kterém roce byl Budišov poprvé povýšen na městys? Malá nápověda je, že to bylo listinou krále Ferdinanda a přesné datum bylo 14. září.

- a) 1438
- b) 1538
- c) 1638
- d) 1738

5. Kdo je vlastníkem našeho největšího rybníka Pyšelák?

- a) je ve vlastnictví obce
- b) je v soukromém vlastnictví
- c) Rybářství Velké Meziříčí
- d) Rybářství Třebíč

6. Myslíte si, že je Budišov zajímavý z hlediska cestovního ruchu? (Cyklotrasy, pěší turistika, památky,...)?

- a) ano
- b) ne

7. Máte zájem, jako občan/ka Budišova o rozšíření cestovního ruchu v našem městysi a byl/a byste ochotný/á v tomto směru spolupracovat?

- a) ano
- b) ne

8. Jaká památka v Budišově se Vám líbí nejvíce?

- a) zámek
- b) kostel
- c) sochy
- d) ostatní památky (pomníky, kapličky,...)

9. Jaká je podle Vás úroveň níže uvedených poskytovaných služeb v Budišově? Seřad'te. (1 = nejvyšší, 5 = nejnižší):

stravovací, ubytovací, zdravotnické, informační, kulturní

- 1.
- 2.
- 3.
- 4.
- 5.

10. Jaké akce, pořádané v Budišově máte nejraději? Uved'te maximálně 3.

- a) Budišovská pouť
- b) Budišovské dýňobraní
- c) Den Sv. Mikuláše
- d) Pravidelné posezení na zámku
- e) divadelní představení místního souboru
- f) sportovní akce (turnaje ve fotbale, volejbale, nohejbale,...)
- g) jiná:.....

11. Jaké zaměření by podle Vás měla mít akce, která by se dala v budoucnu v Budišově uskutečnit?

- a) sportovní
- b) hudební
- c) pro děti

d) jiné:.....

12. Jaký je Váš názor na vybudování nové kanalizace v Budišově?

- a) prospěšné
- b) zbytečné

13. Na co byste použil/a získané finanční dotace? Seřad'te následující možnosti podle toho, co je pro Vás důležité a co naopak méně. (1 = nejdůležitější, 6 = nejméně důležité):

renovace památek, rozvoj sportovních aktivit, podpora kultury v městysi, rozvoj životního prostředí, zlepšení dopravní obslužnosti (více autobusových spojů), zdokonalení intravilánu městyse (oprava chodníků, cest,...)

- 1.
- 2.
- 3.
- 4.
- 5.
- 6.

14. Co je podle Vašeho názoru reálné vybudovat v Budišově z hlediska reálného rozpočtu? Např. 500 000,- Kč.

.....

15. Představte si, že máte neomezený rozpočet na vybudování jedné nové věci, např.: stavby, zařízení apod. Která věc by to podle Vašeho přání měla být?

.....