

**VYSOKÁ ŠKOLA POLYTECHNICKÁ JIHLAVA**

Bakalářská práce

**Odborná praxe studentů VŠPJ, obor  
Finance a řízení**

Autor: **Petra Harasimová**  
Katedra: **Katedra ekonomických studií**  
Obor: **Finance a řízení**  
Vedoucí práce: **Ing. Petr Tyráček, PhD., MBA.**

## **Anotace**

Tato bakalářská práce se věnuje problematice praxí vysokoškolských studentů a absolventů studijních oborů zaměřených ekonomickým směrem.

Teoretická část se krátce zabývá tím, jaké požadavky mají zaměstnavatelé na znalosti absolventů vysokých škol. V další části jsou shrnuty poznatky z některých českých vysokých škol o náležitostech školních praxí.

Následuje vyhodnocení provedené analýzy odborných praxí, které absolvují studenti Vysoké školy polytechnické Jihlava. Jsou zde vyhodnocena, jak data, která studenti uvádí v dotazníku „Hodnocení odborné praxe studentem“ a který je zpřístupněn v informačním systému Vysoké školy polytechnické Jihlava, tak i údaje, jak studenty hodnotí organizace, u nichž studenti praxi vykonávají.

## **Klíčová slova**

praxe, Vysoká škola polytechnická Jihlava

## **Annotation**

The bachelor thesis is focused on problems of practical placement of students and graduates of economics-oriented study fields.

The theoretical part briefly investigates employers' requirements for knowledge of the university graduate. In the subsequent part there are summarized results concerning relevancy of school practical placement at selected Czech universities.

This part is followed by interpretation of the performed analysis of students' practical placement at the College of Polytechnics Jihlava. There are interpreted both data stated by students in the questionnaire „The student's evaluation of practical placement“ available in the study information system of the College of Polytechnics Jihlava and data of evaluation provided by organizations where students carry out the practical placement.

## **Key words**

Practical placement, The College of Polytechnics Jihlava

Prohlašuji, že předložená bakalářská práce je původní a zpracovala jsem ji samostatně. Prohlašuji, že citace použitých pramenů je úplná, že jsem v práci neporušila autorská práva (ve smyslu zákona č. 121/2000 Sb., o právu autorském, o právech souvisejících s právem autorským a o změně některých zákonů, v platném znění, dále též „AZ“).

Souhlasím s umístěním bakalářské práce v knihovně VŠPJ a s jejím užitím k výuce nebo k vlastní vnitřní potřebě VŠPJ.

Byla jsem seznámena s tím, že na mou bakalářskou práci se plně vztahuje AZ, zejména § 60 (školní dílo).

Beru na vědomí, že VŠPJ má právo na uzavření licenční smlouvy o užití mé bakalářské práce a prohlašuji, že **s o u h l a s í m** s případným užitím mé bakalářské práce (prodej, zapůjčení apod.).

Jsem si vědoma toho, že užití své bakalářské práce či poskytnout licenci k jejímu využití mohu jen se souhlasem VŠPJ, která má právo ode mne požadovat přiměřený příspěvek na úhradu nákladů, vynaložených vysokou školou na vytvoření díla (až do jejich skutečné výše), z výtěžku dosaženého v souvislosti s užitím díla či poskytnutím licence.

V Jihlavě dne 10.5.2012

.....

Podpis

## **Poděkování**

Za náměty, rady, inspiraci a odborné vedení bych chtěla poděkovat vedoucímu mé bakalářské práce Ing. Petru Tyráčkovi, PhD., MBA z Vysoké školy polytechnické Jihlava.

# Obsah

ÚVOD.....	8
1 ZKUŠENOSTNÍ UČENÍ.....	10
2 ZOBECNĚNÍ VÝZNAMU A CÍLŮ V REALIZACI ODBORNÉ PRAXE STUDENTŮ VYSOKÝCH ŠKOL.....	12
3 VÝZKUM KONKURENCE .....	15
3.1 Vysoká škola technická a ekonomická České Budějovice – studijní obor Ekonomika a management .....	15
3.1.1 Obsah praxe.....	15
3.1.2 Rozsah praxe .....	16
3.1.3 Zajištění praxe.....	16
3.1.4 Hodnocení praxe .....	16
3.2 Masarykova univerzita v Brně – Ekonomicko-správní fakulta.....	16
3.2.1 Obsah praxe.....	16
3.2.2 Rozsah praxe .....	17
3.2.3 Zajištění praxe.....	17
3.2.4 Hodnocení praxe .....	18
3.3 Mendelova univerzita v Brně – Provozně ekonomická fakulta .....	18
3.3.1 Obsah praxe.....	18
3.3.2 Rozsah praxe .....	18
3.3.3 Zajištění praxe.....	19
3.3.4 Hodnocení praxe .....	19
3.4 Škoda Auto Vysoká škola .....	19
3.4.1 Obsah praxe.....	19
3.4.2 Rozsah praxe .....	20
3.4.3 Zajištění praxe.....	20
3.4.4 Hodnocení praxe .....	20
3.5 Moravská vysoká škola Olomouc .....	20
3.5.1 Obsah praxe.....	20
3.5.2 Rozsah praxe .....	21
3.5.3 Zajištění praxe.....	21
3.5.4 Hodnocení praxe .....	21
3.6 Vysoká škola podnikání Ostrava.....	22

3.6.1	Obsah praxe.....	22
3.6.2	Rozsah praxe .....	22
3.6.3	Zajištění praxe .....	22
3.6.4	Hodnocení praxe .....	22
3.7	Shrnutí zajímavých poznatků z odborných praxí jiných škol .....	22
4	VYSOKÁ ŠKOLA POLYTECHNICKÁ JIHLAVA .....	25
4.1	Obor Finance a řízení na VŠPJ .....	26
5	ODBORNÁ PRAXE NA VŠPJ .....	29
5.1	Obsah praxe.....	29
5.2	Rozsah praxe .....	29
5.3	Zajištění praxe .....	30
5.4	Hodnocení praxe .....	30
6	ANALÝZA DOTAZNÍKU HODNOCENÍ PRAXE STUDENTEM .....	31
6.1	Obsazení studentů na praxích podle typu organizací .....	33
6.2	Uplatnění znalostí a dovedností získaných během dosavadního studia .....	35
6.2.1	Poznatky a vědomosti.....	35
6.2.2	Komunikační dovednosti.....	36
6.2.3	Schopnost řešit pracovní problémy na základě odborných znalostí.....	37
6.3	Využití poznatků a zkušeností z praxe pro další studium .....	39
6.3.1	Ovlivnění nebo usnadnění volby tématu bakalářské práce .....	39
6.3.2	Získání odborných podkladů ke zpracování tématu bakalářské práce .....	41
6.3.3	Možnost konzultace při přípravě bakalářské práce .....	42
6.3.4	Ovlivnění výběru volitelných předmětů v dalších semestrech vysokoškolského studia.....	43
6.4	Uveďte konkrétně, který z předmětů Vašeho studijního oboru jste využili při své odborné praxi - upřesněte také při jaké činnosti.....	45
7	ANALÝZA DOTAZNÍKU HODNOCENÍ ODBORNÉ PRAXE ORGANIZACÍ .....	55
7.1	Iniciativa.....	56
7.2	Vstřícnost a ochota .....	57
7.3	Svědomitost při plnění úkolů .....	58
7.4	Respektování pravidel instituce .....	59
7.5	Komunikativnost .....	60

8	OBECNÉ HODNOCENÍ PRAXE Z POHLEDU STUDENTŮ VYSOKÉ ŠKOLY POLYTECHNICKÉ JIHLAVA .....	62
8.1	Budoucí výkon zaměstnání .....	62
8.2	Bakalářská práce .....	63
8.3	Volitelné předměty .....	63
8.4	Získání znalostí a vědomostí .....	63
8.5	Přístup k informacím .....	64
8.6	Časové hledisko.....	64
9	NÁVRHY A OPATŘENÍ.....	65
	ZÁVĚR .....	67
	SEZNAM CITACÍ.....	68
	SEZNAM GRAFŮ A SCHÉMAT .....	72
	SEZNAM ZKRATEK .....	73
	PŘÍLOHY/SEZNAM PŘÍLOH .....	74

## Úvod

Fenomén zaměstnanosti je jedním z nosných trendů současného vývoje společnosti, a to nejen v České republice. Období přechodu ze vzdělávání do pracovního života je téměř dvě desítky let středem pozornosti výzkumu odborníků na trhu práce, jehož výsledky a prognózy by měly být východiskem pro politická rozhodnutí. V předkládané práci se tudíž pokouším naznačit některé trendy získané z porovnání výsledků a závěrů několika veřejných i soukromých vysokých škol z období zajišťujícím připravenost absolventů pro praxi. Příslušné údaje jsem získala z veřejně přístupných internetových zdrojů daných škol, které pak lze srovnat s praktickými informacemi získanými za akademický rok 2010/2011 na Vysoké škole polytechnické v Jihlavě oboru Finance a řízení.

Vysoké školy by měly zajistit připravenost absolventa zejména ve 4 oblastech – odborné znalosti, měkké dovednosti, cizí jazyky a praxe. Právě praxe je jedním z hodnotících kritérií u většiny přijímacích pohovorů do zaměstnání. Studenti si ze školy do praxe odnášejí jen omezené znalosti. Snahou vysokých škol a zaměstnavatelů je zapojit se do různých projektů, které se snaží o rozvoj odborných dovedností a praktických zkušeností, které studenti využijí ve svém pracovním životě. Absolvování praxe by mělo studenta vést k ověření možnosti uplatnění doposud studiem získaných teoretických znalostí pro řešení konkrétních pracovních situací. Po absolvování praxe by měli studenti porozumět teoretickým poznatkům a jejich souvislostem aplikovaných v praxi, porovnávat dosažené teoretické znalosti s praktickým uplatněním.

V prvních dvou částech velmi stručně poukazují na teoretická východiska vymezená Davidem A. Kolbem v porovnání s údaji praktických dopadů a hodnocením k účelům praxe a jejím cílům na šesti vysokých školách v České republice. Sledují zejména, jaké cíle od praxe studentů lze očekávat a jaká kritéria by praxi mohla pozitivně ovlivnit.

Stěžejní část této bakalářské práce zahrnuje obecné informace o Vysoké škole polytechnické v Jihlavě a konkrétní údaje o tom, jakým způsobem jsou praxe na této škole organizovány. Další částí je výzkum konkurenčních vysokých škol, jak ony připravují své studenty na budoucí povolání. Následuje analýza hodnocení odborné praxe VŠPJ oboru Finance a řízení, jak studenty, tak i organizacemi, u kterých studenti



praxi absolvují. Dalším bodem analýzy je jaké znalosti jednotlivých předmětů, které studenti absolvují během studia, a jak je využijí při následné povinné studijní praxi. Využití teoretických znalostí záleží i na výběru organizace, kde student praxi vykonává. I toto kritérium bude jedním z cílů mého hodnocení. Pro vyhodnocení jsem využila dotazníků, které studenti a jejich zaměstnavatelé vyplňují po skončení praxe. Pro svoji práci jsem vybrala náhodný vzorek studentů, kteří absolvovali praxi ve studijním roce 2010/2011. Jedná se o studenty oboru Finance a řízení, kteří měli ještě předmět Praxe ve studijním plánu zahrnut v 5. semestru. V současném studijním plánu je předmět Praxe součástí 6. semestru.

Cílem bakalářské práce je provést analýzu předmětu Praxe, který má do studijního plánu zařazena Vysoká škola polytechnická Jihlava ve studijním oboru Finance a řízení. Profil školy je významně zaměřen na odbornou spolupráci s aplikační sférou a na praktické dovednosti studentů. V současné době na VŠPJ probíhá projekt Inovace a podpora praxí na VŠPJ a jejich monitoringu. Cílem projektu je právě zkvalitnit systém praxí, zajistit sladění teoretické výuky a praxe a tím zvýšit uplatnitelnost studentů na trhu práce. Dalším smyslem tohoto projektu je zajistit kontrolu kvality průběhu praxí, zjistit jaký vliv má praxe pro studenty ve výběru témat bakalářských prací a jaký přínos má v případě dalšího uplatnění studentů v praktickém životě.

V návaznosti na výše uvedený cíl sledovaný předkládanou bakalářskou prací, je přispět některými závěry k formulování inovací, omezujících negativní trendy signalizovanými stávajícími rozpory mezi vykonávanou praxí a odbornou výší teoretické průpravy, kdy praxe, je v převážné části na úrovni absolventů středních škol, což je v nesouladu s teoretickou úrovní studentů Vysoké školy polytechnické Jihlava.

# 1 Zkušenostní učení

Teoretickým východiskem předkládané práce je učení zkušenostní, vycházející z tzv. Kolbova cyklu učení. Ve velmi stručném vyjádření se jedná o proces, který považuje „*prožitek zkušenosti a učení se z této zkušenosti za synonyma*“<sup>1</sup>.

Výchozím předpokladem je tedy existence nějakého podnětu k učení, který můžeme nazvat též motivací. Reagováním na tento podnět se snažíme uspokojit svou potřebu a dosáhnout tak příjemného pocitu. Jakým způsobem se budeme snažit potřebu uspokojit je jistě důležité, ale v tuto chvíli je mnohem důležitější jaký důsledek nám dané řešení přinese.

Významným autorem v oblasti psychologie učení je David A. Kolb. Ten se v 70. letech 20. století snažil o sjednocení pedagogických činností. V roce 1984 vydal dílo „*Experiential Learning. Experience as The Source of Learning and Development*“. V tomto díle zveřejnil svůj cyklus učení, který se stal jednou z nejrozšířenějších teorií učení.

Proces učení ze zkušeností podle Kolba je možné popsat takto: novou zkušeností je konkrétní akce, kterou provádíme v dané situaci. O této akci začneme uvažovat v souvislosti s pocity a pozorováním, které jsme během akce měli. Po fázi pozorovací se snažíme objevit obecné principy mezi jednáním a sledovanými důsledky. Snažíme se zjistit, co jsme dělali správně a co špatně. Pokud použitá taktika neřešila problém (založeno na zkušenosti), hledáme alternativní řešení. Zkousíme reagovat jinak. Novou taktiku zkusíme využít i v jiných situacích. Pokud je taktika úspěšná, začne se více integrovat v našem myšlení a chování, a tak vznikne nová zkušenost, kompetence. Pokud bychom tuto taktiku použili v nehodící se situaci, celý proces by se opakoval a my bychom hledali další novou taktiku, zkušenost.<sup>2</sup>

---

<sup>1</sup> FOLWARCZNA, Ivana. *Rozvoj a vzdělávání manažerů*. Praha: Grada Publishing, 2010, s. 55. ISBN 978-80-247-3067-7.

<sup>2</sup> ŠAFRÁNKOVÁ, Vlasta. *Průzkum poskytování odborné praxe na ekonomicky zaměřených vysokých školách*. Jindřichův Hradec, 2010. Bakalářská práce. Vysoká škola ekonomická v Praze. Vedoucí práce Ing. Jan Nový.

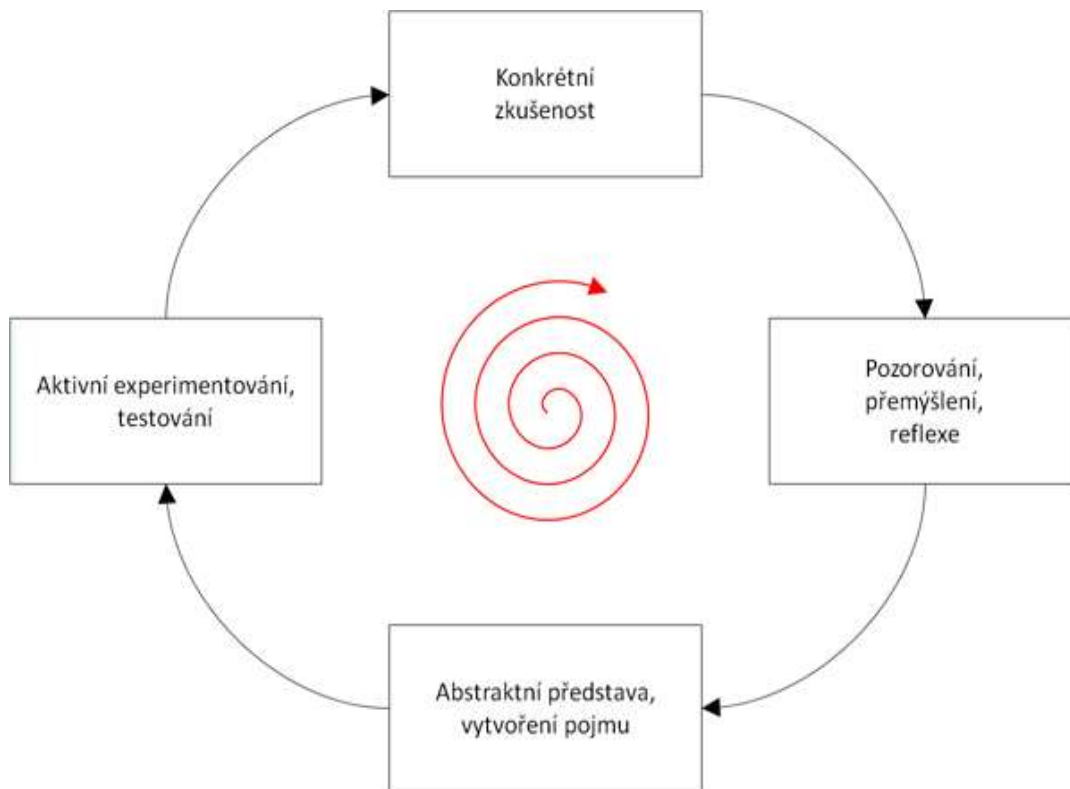


Schéma 1 - Kolbův cyklus učení

Zdroj: HRONÍK, František. *Rozvoj a vzdělávání pracovníků*. 1. vyd. Praha: Grada, 2007, s. 47. ISBN 978-80-247-1457-8

## 2 Zobecnění významu a cílů v realizaci odborné praxe studentů vysokých škol

Vlastní uplatnění absolventů vysokých škol na trhu práce podmiňuje zejména stupeň jejich připravenosti na výkon daného konkrétního povolání v praxi. V České republice probíhají výzkumy jak na celostátní úrovni (např. Centrum pro studium vysokého školství v Praze), tak si ankety zaměřené na absolventy provádějí vysoké školy či fakulty samotné. Přestože se zpravidla jedná o výzkumy zkušeností absolventů různých oborů a různých vysokých škol, lze pozorovat tendence, které se opakují v čase a jsou všem oborům společné.

V této souvislosti je nutno zdůraznit, že obecně se o své absolventy či o postoje zaměstnavatelů více zajímají školy technického a ekonomického zaměření spíše, než obory společensko-vědní. Absolventi našich vysokých škol mají dobré specifické znalosti oboru a také poměrně dobrý všeobecný přehled. Mnoho prostoru ke zlepšení však skýtají tři následující oblasti – znalost cizích jazyků, praktické zkušenosti a socio-kulturní dovednosti, či chceme-li „soft skills“.<sup>3</sup>

Průzkumy ukazují, že mnoho absolventů zvláště technických škol dostatečně neovládá alespoň jeden cizí jazyk tak, aby bylo schopno v něm komunikovat, číst, psát a prezentovat. Na tomto místě je nutno upozornit, že ve skutečnosti je mnoho nedostatků i ze strany zaměstnavatelů při využití cizího jazyka v probíhající praxi studentů posledních ročníků. Není jim dáno mnoho příležitostí uplatnit své jazykové znalosti a dále je rozvíjet, protože při svém praktickém zařazení se k využití rozvoje těchto znalostí dochází sporadicky. Toto zjištění nelze generalizovat na všechny vybrané vysoké školy, jako je např. Vysoká škola polytechnická Jihlava, kde praxe studentů je vykonávána často v podnicích, které mají minimální obchodní vztahy se zahraničními partnery. Na tomto místě je nutné rovněž zdůraznit, že dostatečná jazyková vybavenost by měla být již záležitostí středních škol, kdy vysoká škola pracuje se studentem ovládajícím cizí jazyk, na jehož základech lze pracovat ve speciálním zaměření při dalším studiu.

---

<sup>3</sup> VLK, Aleš. Co postrádají absolventi . In: *Alevia* [online]. Plzeň: Alevia, 2010 [cit. 2012-04-23]. Dostupné z: <http://www.alevia.cz/news/co-postradaji-absolventi-ceskych-vysokych-skol-v-praxi-aneb-co-nam-skola-nedala/>

Druhým nejčastěji zmiňovaným nedostatkem je to, že výuka na vysokých školách je nezdědka odtržena od reálného života. Studenti opakovaně volají po větším zapojení odborníků z praxe a také po rovnoměrnějším poměru a vhodnější návaznosti mezi čistě teoretickými a více prakticky orientovanými předměty.

Třetí oblastí, na kterou je nutno se zaměřit, je oblast „soft skills“ – socio-kulturních dovedností včetně určitých manažerských kompetencí. Studenti by při absolvování praxe měli především zdokonalit své komunikační schopnosti, přesvědčivě prezentovat a prosadit svůj názor, dokázat pracovat v týmu nebo také vést kolektiv a v neposlední řadě přijímat zodpovědnost za správná rozhodnutí ve správný čas.

Možnosti k nápravě je nutno hledat spíše v případných změnách formy výuky, schopné reflektovat nároky na rozvoj „soft skills“ požadovaných od absolventů v praxi. Na mnoha vysokých školách již k těmto pozitivním změnám dochází. Jedná se o výuku, která je zaměřena na semináře, kritickou diskuzi, prezentací výsledků v písemné i ústní podobě, týmovou práci a obecně větší míru interakce jak mezi vyučujícími a studenty, tak mezi studenty samotnými. Samozřejmě při zachování obsahu a dostatečné míry náročnosti na odborné znalosti. Nejsou to však pouze znalosti, které se v konečné fázi hodnotí, ale především způsoby, s jakými znalostmi či obecnými informacemi dokáže student v praxi pracovat a uplatňovat je v konkrétním prostředí.

V této souvislosti je potřebné zmínit též spokojenost zaměstnavatelů se způsobilostmi nově přijímaných pracovníků – čerstvých absolventů vysokých škol. Za tímto účelem bylo v poslední době v rámci celé Evropské unie vypracováno mnoho šetření a výzkumů. Z tzv. skills and capabilities, lze v obecné rovině zdůraznit opakované požadavky, zejména na schopnost týmové spolupráce, oborově specifické způsobilosti, komunikační dovednosti, počítačovou gramotnost, schopnost přizpůsobit se novým situacím, prvotřídní způsobilost ve čtení a psaní a analytické schopnosti a dovednosti v řešení problémů.<sup>4</sup> Více než polovina zaměstnavatelů uvádí, že absolventi s bakalářským titulem budou nejlépe vyhovovat kvalifikačním požadavkům podniku. Téměř všichni zaměstnavatelé souhlasí s tím, že praxe je klíčovým přínosem pro nové uchazeče.

---

<sup>4</sup> KONOPÁSKOVÁ, Anna. Zaměstnatelnost absolventů vysokých škol z pohledu zaměstnavatelů. *Zpravodaj: odborné vzdělávání v zahraničí*. 2011, XXII, č. 6, s. 3-4. Dostupné z: <http://www.nuov.cz/uploads/Periodika/ZPRAVODAJ/2011/Zp1106a.pdf>

„Soft skills nejsou novým požadavkem, existovaly i dříve, jen nebyly tolik diskutované a potřebné jako dnes.“<sup>5</sup> Důraz na ně je zapříčiněn zvyšujícím se tlakem na efektivitu, úspornost a výkonnost jakékoliv práce v jakékoliv oblasti tržní ekonomiky. Proto jsou soft skills velmi žádané na trhu práce. Dříve kladli personalisté důraz téměř výhradně na odborné znalosti uchazečů, dnes je stále více zajímavá individuální osobnost jednotlivých kandidátů. To co zní v teorii jako samozřejmost, je pro mnohé absolventy tou největší a nejtěžší zkouškou na cestě k profesnímu úspěchu.

---

<sup>5</sup> Význam soft skills, student. MALEČKOVÁ, Monika. *Možnosti rozvoje v soft skills na Masarykově univerzitě* [online]. c2009 [cit. 2012-04-23]. Dostupné z: <http://www.softskills.wz.cz/html/vyznam%20soft%20skills.html>

### 3 Výzkum konkurence

V uplynulých deseti letech strmě narůstal počet studentů na českých vysokých školách. V nadcházejícím období, kdy vlivem demografického vývoje prudce klesne počet mladých lidí vstupujících poprvé do vysokoškolského vzdělávání, bude nutné soustředit se především na kvalitu poskytovaného vysokoškolského vzdělání, jejíž hodnocení se bude odvíjet od různě definovaných cílů a poslání jednotlivých vysokých škol.

V současnosti, kdy v České republice existuje asi 50 vysokých škol s ekonomickým zaměřením, musí se každá z nich vyrovnat s konkurencí a snažit se zatraktivnit svoji nabídku studia. Hlavním cílem vysokých škol je, aby si studenti osvojili kvalitní teoretické znalosti. Ale na spoustě škol chybí propojení aplikace teoretických znalostí v praxi. A právě praxe může být u vysokých škol brána jako příležitost, kterou se vysoké školy mohou zviditelnit a vylepšit profil absolventů.

V této části práce jsem se snažila o malý průzkum toho, jak na některých vysokých školách probíhají odborné praxe, ačkoliv jsem jich našla pomálu. V závěru této části práce bych ráda shrnula poznatky, kterými by se mohla inspirovat při zajišťování praxe i Vysoká škola polytechnická Jihlava.

Průzkum jsem provedla pouze prostřednictvím webových stránek jednotlivých vysokých škol, jejichž hlavní zaměření je v oblasti ekonomie.

#### 3.1 Vysoká škola technická a ekonomická České Budějovice – studijní obor Ekonomika a management

##### 3.1.1 Obsah praxe

Student, který má vykonávat praxi, se snaží, aby byl zařazen na takovou pracovní pozici, která odpovídá jeho studijnímu zaměření a profilu absolventa studovaného oboru.<sup>6</sup>

---

<sup>6</sup> Praxe: VŠTE. *Vysoká škola technická a ekonomická v Českých Budějovicích* [online]. České Budějovice: VŠTE, c2010 [cit. 2012-04-23]. Dostupné z: <http://www.vstecb.cz/Praxe-184.htm>

### **3.1.2 Rozsah praxe**

Ve studijním plánu studijního programu Ekonomika a management je zařazen předmět „Odborná praxe“, který je nabízen studentům prezenčního studia v 6. semestru. Délka dlouhodobé praxe je 13 týdnů, v průměru 8 hodin denně, a student musí celkem odpracovat 520 hodin.

U krátkodobé praxe studenti vykonávají praxi v délce 2 týdnů, v průměru 8 hodin denně, tj. celkem 80 hodin. Krátkodobou praxi vykonávají studenti oboru Stavební management.<sup>7</sup>

### **3.1.3 Zajištění praxe**

V informačním systému školy jsou zveřejňovány elektronické nabídky pracovních pozic u organizačních partnerů školy. U každé nabídky je zveřejněn počet studentů, které je organizace ochotna přijmout, druh práce, místo praxe a termíny praxe. Podmínky praxe jsou dohodnuty v „Rámcové dohodě o spolupráci“. Je zde také uveden školitel, který v dané organizaci odpovídá za studenta a působí jako odborný dozor.<sup>8</sup>

### **3.1.4 Hodnocení praxe**

Na konci praxe vyplní školitel „Protokol o absolvování praxe“, jehož součástí je také hodnocení studenta. Na závěr praxe se studenti vyjadřují o kvalitě praxe v „Hodnocení odborné praxe“.

## **3.2 Masarykova univerzita v Brně – Ekonomicko-správní fakulta**

### **3.2.1 Obsah praxe**

Studentům je nabízen předmět „Odborná praxe“, ve kterém si rozšiřují své zatím získané teoretické znalosti o praktické zkušenosti, které se odvíjí od obsahu studijního

---

<sup>7</sup> Oddělení praxí. *Vysoká škola technická a ekonomická v Českých Budějovicích* [online]. České Budějovice: VŠTE, c2010 [cit. 2012-04-20]. Dostupné z: <http://www.vstecb.cz/Oddeleni-praxi-729.htm>

<sup>8</sup> Oddělení praxí. *Vysoká škola technická a ekonomická v Českých Budějovicích* [online]. České Budějovice: VŠTE, c2010 [cit. 2012-04-20]. Dostupné z: <http://www.vstecb.cz/Oddeleni-praxi-729.htm>



oboru Finance a Finanční podnikání. Tento obor je zaměřen na odvětví bankovníctví, pojišťovnictví, finanční trhy, firemní finance a účetnictví.<sup>9</sup>

Studenti zpravidla vykonávají praxi na pracovišti sami nebo v týmu spolupracovníků, a to buď v rámci jednoho oddělení, nebo prochází více odděleními, takzvaně rotují. Praxe může být pozorovací nebo „výkonná“.

### 3.2.2 Rozsah praxe

Předmět praxe je povinně volitelným předmětem zařazeným do studijního plánu prezenčního magisterského studia a jeho ukončení je dáno zápočtem. Praxi si mohou zapsat studenti ve 4. a 5. ročníku prezenčního studia nebo studenti navazujícího magisterského studia.

Délka praxe musí být minimálně 3 týdny, může být vykonána kdykoli v průběhu roku, ale studenti pak nejsou omluveni z výuky jiných předmětů. Organizace, která praxi zajišťuje, může studentovi pobyt na praxi prodloužit. Pro studenta je to pak přínos, protože tak může lépe poznat nové pracovní prostředí.<sup>10</sup>

### 3.2.3 Zajištění praxe

Studenti si mohou buď vybírat ze široké nabídky organizací, kterými Ekonomicko-správní fakulta Masarykovy univerzity disponuje, nebo si sami hledají organizaci, ve které budou danou praxi vykonávat. Student si organizaci vybírá ze seznamu poskytovatelů s konkrétními nabídkami, které jsou umístěny na webových stránkách školy.

Dále následuje vyhotovení profesního životopisu a motivačního dopisu, které student uloží do „odevzdávány“ předmětu. Na základě těchto dokumentů, případně i pohovoru, se zástupce organizace rozhodne, kterého studenta nakonec na praxi přijme.<sup>11</sup>

---

<sup>9</sup> Příručka mentora: Ekonomicko-správní fakulta Masarykova univerzita. In: *Veřejné služby Informačního systému* [online]. Brno: Masarykova univerzita, 1996 [cit. 2012-04-24]. Dostupné z: [http://is.muni.cz/do/econ/praxe/prirucka\\_MENTORA.pdf](http://is.muni.cz/do/econ/praxe/prirucka_MENTORA.pdf)

<sup>10</sup> Příručka studenta: Ekonomicko-správní fakulta Masarykova univerzita. In: *Veřejné služby Informačního systému* [online]. Brno: Masarykova univerzita, 1996 [cit. 2012-04-24]. Dostupné z: [http://is.muni.cz/do/econ/praxe/prirucka\\_STUDENTA.pdf](http://is.muni.cz/do/econ/praxe/prirucka_STUDENTA.pdf)

<sup>11</sup> Příručka studenta: Ekonomicko-správní fakulta Masarykova univerzita. In: *Veřejné služby Informačního systému* [online]. Brno: Masarykova univerzita, 1996 [cit. 2012-04-24]. Dostupné z: [http://is.muni.cz/do/econ/praxe/prirucka\\_STUDENTA.pdf](http://is.muni.cz/do/econ/praxe/prirucka_STUDENTA.pdf)

Předmět praxe si smí zapsat jen 30 studentů.

### 3.2.4 Hodnocení praxe

Studenti si po skončení praxe vyžádají od zástupce organizace „Potvrzení o absolvování praxe a hodnocení studenta“. Po ukončení praxe pak studenti své poznatky z praxe odpřednášejí v rámci závěrečného semináře.<sup>12</sup>

## 3.3 Mendelova univerzita v Brně – Provozně ekonomická fakulta

### 3.3.1 Obsah praxe

Odborná náplň praxe musí úzce souviset se studovaným oborem, popřípadě dalšími oblastmi studia podle studijního plánu.<sup>13</sup>

### 3.3.2 Rozsah praxe

Pro studenty bakalářského studia je dána délka praxe v rozsahu 4 týdnů, a to mimo výukovou část akademického roku, nebo 20 pracovních dnů během výukové části semestru (nesmí přesáhnout 2 pracovní dny za týden a omezovat účast ve výuce) anebo 100 hodin v rámci pracovní smlouvy.<sup>14</sup>

Studenti magisterského studia mají ve studijním plánu zahrnutou „Řízenou odbornou praxi“. Tato odborná praxe by měla trvat minimálně 6 týdnů mimo výukovou část akademického roku nebo 30 pracovních dnů během výukové části semestru anebo 150 pracovních hodin na základě dohody o provedení práce.<sup>15</sup>

---

<sup>12</sup> Příručka studenta: Ekonomicko-správní fakulta Masarykova univerzita. In: *Veřejné služby Informačního systému* [online]. Brno: Masarykova univerzita, 1996 [cit. 2012-04-24]. Dostupné z: [http://is.muni.cz/do/econ/praxe/prirucka\\_STUDENTA.pdf](http://is.muni.cz/do/econ/praxe/prirucka_STUDENTA.pdf)

<sup>13</sup> HUDEČKOVÁ, Jaroslava a Jiří URBÁNEK. Odborné praxe. *Provozně ekonomická fakulta*. [online]. Brno: Mendelova univerzita v Brně, Provozně ekonomická fakulta, 17.04.2012 [cit. 2012-04-23]. Dostupné z: <http://www.pef.mendelu.cz/cz/studium/praxe>

<sup>14</sup> Odborné praxe: Dokumenty k praxi. *Mendelova zemědělská a lesnická univerzita: Provozně ekonomická fakulta* [online]. 1996 [cit. 2012-04-23]. Dostupné z: <http://www.pefka.mendelu.cz/files/praxe-upravena.pdf>

<sup>15</sup> HUDEČKOVÁ, Jaroslava a Jiří URBÁNEK. Odborné praxe. *Provozně ekonomická fakulta*. [online]. Brno: Mendelova univerzita v Brně, Provozně ekonomická fakulta, 17.04.2012 [cit. 2012-04-23]. Dostupné z: <http://www.pef.mendelu.cz/cz/studium/praxe>

Praxe může být uznána i ve výjimečných případech na základě živnostenského listu.

### 3.3.3 Zajištění praxe

Provozně ekonomická fakulta vede evidenci řízených praxí, která je zpřístupněna na webových stránkách školy. Zde jsou evidovány organizace, se kterými má Provozně ekonomická fakulta uzavřené dohody o poskytování praxe, zveřejňují své konkrétní nabídky pracovních pozic a své požadavky na studenta. Dále tyto firmy uvádějí počty studentů, které na praxi přijímají.<sup>16</sup>

Student si tak může zaregistrovat praxi, která odpovídá jeho studijnímu zaměření, nebo si sám vybere organizaci, se kterou Provozně ekonomická fakulta nemá dosud uzavřenou dohodu o praxi.<sup>17</sup>

### 3.3.4 Hodnocení praxe

Po ukončení praxe si student vyžádá ve firmě vyplnění formuláře „Hodnocení studenta na praxi“ a také vyhotoví zprávu o hodnocení praxe a firmy.<sup>18</sup>

V případě, že firma studenta negativně ohodnotí, musí student povinně opakovat celou praxi.

## 3.4 Škoda Auto Vysoká škola

### 3.4.1 Obsah praxe

Studenti vykonávají odbornou praxi nejen ve firmě Škoda Auto, ale také u externích firem tuzemských i zahraničních. Zaměření praxe by mělo odpovídat typu studijního

---

<sup>16</sup> HUDEČKOVÁ, Jaroslava a Jiří URBÁNEK. Odborné praxe. *Provozně ekonomická fakulta*. [online]. Brno: Mendelova univerzita v Brně, Provozně ekonomická fakulta, 17.04.2012 [cit. 2012-04-23]. Dostupné z: <http://www.pef.mendelu.cz/cz/studium/praxe>

<sup>17</sup> VYHLÁŠKA DĚKANA Č. 2/2009. *Mendelova zemědělská a lesnická univerzita: Provozně ekonomická fakulta* [online]. 1996 [cit. 2012-04-23]. Dostupné z: [http://is.mendelu.cz/dok\\_server/slozka.pl?id=33583;download=52274xe-upravena.pdf](http://is.mendelu.cz/dok_server/slozka.pl?id=33583;download=52274xe-upravena.pdf)

<sup>18</sup> Informace k povinné praxi. *Mendelova zemědělská a lesnická univerzita: Provozně ekonomická fakulta* [online]. 1996 [cit. 2012-04-23]. Dostupné z: <http://www.pefka.mendelu.cz/files/praxe-upravena.pdf>

oboru. Studenti si tak rozšiřují své teoretické znalosti, např. v oblasti prodeje a nákupu, výroby, personalistiky, vedení, PR.<sup>19</sup>

### **3.4.2 Rozsah praxe**

Odborná praxe je zařazena do 5. semestru studia jako souvislá praxe, a to v délce trvání 22 týdnů. Praxe začíná v září a končí v polovině února.

Tato odborná praxe je povinnou součástí studia. Studenti si mohou zařídit praxi i o prázdninách nebo v průběhu akademického roku, čímž si zvýší rozsah odborné praxe, a také díky této dlouhodobé spolupráci studenta s danou firmou může praxe přejít i v trvalý pracovní poměr.

### **3.4.3 Zajištění praxe**

Student má volné pole působnosti při výběru praxe podle svých možností a zaměření studia. Studenti mohou také využít praxe navržené školou.

### **3.4.4 Hodnocení praxe**

Hodnocení studentů je v průběhu celé odborné praxe a po jejím skončení je praxe vyhodnocena a každý rok zanesena do „Závěrečné statistiky odborných praxí“.

## **3.5 Moravská vysoká škola Olomouc**

### **3.5.1 Obsah praxe**

Studenti se díky praxi seznamují s činností a náplní jednotlivých pracovišť firem s návazností na poznatky, které získali během studia odborných předmětů. Součástí odborné praxe jsou tzv. propedeutické týdny, ve kterých jsou studenti cíleně a systematicky připravováni na své působení na daném pracovišti. Studenti jsou také

---

<sup>19</sup> Závěrečné statistiky odborných praxí studujících ŠAVŠ rok 2011/2012. *Škoda Auto Vysoká škola: Odborná praxe* [online]. 2012 [cit. 2012-04-24]. Dostupné z: [https://is.savs.cz/dok\\_server/slozka.pl?ds=1;id=1672;download=7084](https://is.savs.cz/dok_server/slozka.pl?ds=1;id=1672;download=7084)

seznámení s vybranými tématy managementu a ekonomiky, firemní dokumentace a komunikace, marketingu a dotačních projektů.<sup>20</sup>

### 3.5.2 Rozsah praxe

Studenti mají praxi rozloženou během celého studia, tedy do všech tří ročníků studia. V 1. ročníku je rozsah praxe 5 dní, během kterých studenti poznávají pracovní prostředí firmy, seznámí se s organizační strukturou firmy, s její základní dokumentací a firemními procesy. Ve 2. ročníku již trvá praxe 15 dní, studenti se během ní aktivně podílejí na různých činnostech firmy. V této fázi je praxe především zaměřena na stínování pracovníků na různých pozicích ve firmě, rozvoj a upevňování schopností, dovedností a pracovních návyků studenta. Ve 3. ročníku trvá praxe již 20 dní, během kterých již studenti samostatně vykonávají dané pracovní úkoly.<sup>21</sup>

### 3.5.3 Zajištění praxe

Odbornou praxi na této škole zajišťuje Kabinet profesní přípravy. Jde především o metodickou podporu studentů a smluvních partnerů, také o pořádání různých workshopů, které přibližují náplně odborné praxe, umožňují propagaci smluvních organizací na webových stránkách projektů a v časopise Moravské vysoké školy Olomouc.<sup>22</sup>

### 3.5.4 Hodnocení praxe

Po skončení praxe je vyhodnocen student i firma na základě průběhu a úrovně odborné praxe. Studenti vyhodnocují své praxe pomocí samostatných prezentací, při kterých přibližují svou praxi a předávají své nově získané zkušenosti. Takto získané informace slouží k inovaci systému odborných praxí.<sup>23</sup>

---

<sup>20</sup> Orientace na praxi. *Moravská vysoká škola Olomouc* [online]. Olomouc: MVŠO, c2009 [cit. 2012-04-24]. Dostupné z: <http://www.mvso.cz/studenti/orientace-na-praxi/>

<sup>21</sup> Orientace na praxi. *Moravská vysoká škola Olomouc* [online]. Olomouc: MVŠO, c2009 [cit. 2012-04-24]. Dostupné z: <http://www.mvso.cz/studenti/orientace-na-praxi/>

<sup>22</sup> Orientace na praxi. *Moravská vysoká škola Olomouc* [online]. Olomouc: MVŠO, c2009 [cit. 2012-04-24]. Dostupné z: <http://www.mvso.cz/studenti/orientace-na-praxi/>

<sup>23</sup> Orientace na praxi. *Moravská vysoká škola Olomouc* [online]. Olomouc: MVŠO, c2009 [cit. 2012-04-24]. Dostupné z: <http://www.mvso.cz/studenti/orientace-na-praxi/>

## **3.6 Vysoká škola podnikání Ostrava**

### **3.6.1 Obsah praxe**

Cílem praxe je především zvýšit uplatnění absolventů na pracovním trhu, a to v oblasti komunikačních a prezentačních dovedností.<sup>24</sup>

### **3.6.2 Rozsah praxe**

Praxi absolvují studenti 3. ročníku prezenčního studia, a to v 6. semestru. Celková doba trvání praxe je 48 dní. Studenti navazujícího magisterského studia mají dále 20 dní diplomové praxe ve 2. ročníku magisterského studia. Studenti kombinovaného studia vykonávají odbornou praxi v délce 25 dní.

### **3.6.3 Zajištění praxe**

Student si sám aktivně zajišťuje výběr firmy, ve které bude praxi vykonávat. Tato firma se pak může stát jeho budoucím zaměstnavatelem. Škola studentovi pouze určuje vedoucího praxe, který je zároveň vedoucím bakalářské práce. Vedoucí praxe je také v trvalém kontaktu s danou organizací, která zajišťuje praxi, a ověřuje si průběh této praxe.<sup>25</sup>

### **3.6.4 Hodnocení praxe**

Na závěr praxe firma vyhotoví hodnocení studenta na předepsaném formuláři „Hodnocení studenta na řízené profesní praxi“. Povinností konzultanta firmy je toto hodnocení také projednat se studentem, který v organizaci absolvoval praxi.<sup>26</sup>

## **3.7 Shrnutí zajímavých poznatků z odborných praxí jiných škol**

U Vysoké školy technické a ekonomické České Budějovice jako pozitivní hodnotím zařazení praxe na závěr studia. Z hlediska hodnocení praxí mě zaujal hodnotící dotazník

---

<sup>24</sup> Orientace na praxi. *Moravská vysoká škola Olomouc* [online]. Olomouc: MVŠO, c2009 [cit. 2012-04-24]. Dostupné z: <http://www.mvso.cz/studenti/orientace-na-praxi/>

<sup>25</sup> VYSOKÁ ŠKOLA PODNIKÁNÍ OSTRAVA. *Smlouva o zajištění řízené profesní praxe studentů*. Ostrava, 2010, 4 s.

<sup>26</sup> VYSOKÁ ŠKOLA PODNIKÁNÍ OSTRAVA. *Smlouva o zajištění řízené profesní praxe studentů*. Ostrava, 2010, 4 s.

„Protokol o absolvování praxe a hodnocení studenta“, který přikládám jako přílohu č. 1. Tento protokol se mi zdá dobře propracovaný, jsou v něm více rozebrány komunikační a měkké dovednosti, student si tak může upřesnit svůj osobnostní profil a může zapracovat na negativních, ale i pozitivních, která školitel v dotazníku uvede. Ve formuláři „Hodnocení praxe studentem“, který rovněž přikládám, jako přílohu č. 2, jsou některé body, kterými by se mohl inspirovat formulář pro hodnocení praxe studentem Vysoké školy polytechnické Jihlava.

Ekonomicko-správní fakulta Masarykovy univerzity je zajímavá přesně daným počtem studentů, kteří si mohou předmět Praxe zapsat. Jedná se o 30 studentů, studenti mají možnost si místo praxe vybírat u předem smluvně zajištěných partnerů. Masarykova univerzita se snaží vytvořit si s odběratelskou sférou dlouhodobé vztahy. To vede k propracovanějšímu systému praxí a k efektivnějším podmínkám spolupráce. Škola uzavírá s organizacemi smlouvy buď jednorázové, nebo na dobu neurčitou, každá organizace vždy pro daný semestr uvede, jaký počet studentů je ochotna přijmout. Na webu školy jsou potom uvedeny konkrétní nabídky firem, které uvádí místo výkonu práce studenta, volný popis organizace, konkrétní oddělení výkonu praxe a nabídka s popisem práce a požadovaných znalostí na toto místo a kontaktní osoba. Dalším pozitivem je, že studenti musí sepsat životopis a motivační dopis. Na základě těchto písemností jsou studenti vybíráni, případně je s nimi veden přijímací pohovor, tyto praktiky jsou velkou zkušeností, která studenty obohatí při budoucím přijímání do zaměstnání. Jako negativní hodnotím délku praxe, která trvá pouze 3 týdny, ale tyto 3 týdny nemá škola vyhrazeny, záleží na studentovi, jak si praxi rozvrhne, ale nepřítomnost na výuce z důvodu praxe ho neomlouvá. Dále mě zaujala na internetových stránkách školy v záložce Praxe a stáže sekce Ohlasy z praxí, kde studenti uvádí své poznatky a přínosy z praxí.<sup>27</sup>

Mendelova univerzita v Brně, konkrétně provozně ekonomická fakulta má dle mého názoru velké časové omezení, kdy studenti mohou praxi vykonávat buď 4 týdny mimo výukovou část akademického roku, nebo 20 pracovních dnů během výukové části semestru, ovšem nesmí přesáhnout 2 pracovní dny za týden a opět omezovat účast

---

<sup>27</sup> Ohlasy z praxí: Ekonomicko-správní fakulta. *Ekonomicko-správní fakulta* [online]. Brno: Masarykova univerzita, Ekonomicko-správní fakulta, 23.1.2012 [cit. 2012-04-24]. Dostupné z: <http://www.econ.muni.cz/studium/praxe-a-staze/pro-studenty/ohlasy-z-praxi/>

ve výuce. Podobně je tomu u navazujícího magisterského studia, jen s jinou délkou praxe. Domnívám se, že musí být časově náročně skloubit účast na praxi a na výuce.

U Škody Auto Vysoké školy mají studenti velikou výhodu v zajištění praxe u firmy ŠKODA AUTO nebo u společností koncernu Volkswagen Group. Jako pozitivní hodnotím délku praxe 22 týdnů. Tato škola provádí průběžné vyhodnocení praxí.

Moravská Vysoká škola Olomouc má celkem pouhých 8 týdnů praxi. Zaujalo mě řešení, jak mají praxi rozvrženou do 3 ročníků, pokaždé v jiné délce trvání a mají pro každou úroveň praxe stanovené jiné cíle, studenti se tak postupně seznamují s organizací, kde praxi vykonávají. Jako dobrou myšlenku spatřuji v průběžných individuálních prezentacích studentů, které slouží k inovaci praxí.

Vysoká škola podnikání Ostrava má dobře řešené zadávání bakalářských prací, jejichž témata navazují na řešení konkrétních úkolů zadávaných na praxi. Ve smlouvě o zajištění řízené profesní praxe studentem je uvedeno, že vedoucí praxe je zároveň vedoucím bakalářské práce a organizace se zavazuje, že bude spolupracovat se studentem při vytvoření osnovy bakalářské práce.



## 4 Vysoká škola polytechnická Jihlava

Vysoká škola polytechnická Jihlava (VŠPJ) vznikla zákonem č. 375/2004 Sb. jako první veřejná neuniverzitní vysoká škola v České republice.<sup>28</sup> Veřejná neuniverzitní vysoká škola se vyznačuje tím, že uskutečňuje převážně bakalářské studijní programy a v souvislosti s tím výzkumnou, vývojovou, uměleckou nebo další tvůrčí činnost. Dalším znakem vysoké školy neuniverzitní je, že se nečlení na fakulty. Výuka probíhá ve třech bakalářských studijních programech: program Ekonomika a management s obory Finance a řízení a Cestovní ruch, program Elektrotechnika a informatika s obory Počítačové systémy a Aplikovaná informatika, program Ošetřovatelství s obory Porodní asistentka a Všeobecná sestra. Všechny tyto bakalářské studijní obory jsou vyučovány v prezenční formě. Obory Finance a řízení, Cestovní ruch a Počítačové systémy byly realizovány i v kombinované formě studia.

Pro akademický rok 2011/2012 VŠPJ úspěšně akreditovala kombinovanou formu studia v programech Ošetřovatelství (obor Všeobecná sestra) a v novém studijním programu Porodní asistence (obor Porodní asistentka).<sup>29</sup>

VŠPJ by ráda svoji studijní nabídku rozšířila o nový studijní program Strojírenství, který je dlouhodobě požadován zaměstnavateli kraje Vysočina.<sup>30</sup>

Současným cílem VŠPJ je začít s přípravnými pracemi na reakreditaci stávajících studijních oborů, jejichž akreditace je platná do 31.10.2013.<sup>31</sup>

Na základě analýzy, kterou VŠPJ provedla v srpnu 2011, se ukazuje, že většina studentů pochází z kraje Vysočina, menší část z Jihomoravského, Pardubického a Jihočeského kraje. Snahou VŠPJ je úzce spolupracovat s významnými regionálními partnery,

---

<sup>28</sup> Statut Vysoké školy polytechnické Jihlava ze dne 27. ledna 2011. In: *VŠP Jihlava* [online]. Jihlava: Vysoká škola polytechnická Jihlava, [2011] [cit. 2012-04-24]. Dostupné z: <https://www.vspj.cz/skola/vnitri-predpisy>

<sup>29</sup> Aktualizace dlouhodobého záměru pro rok 2012. *Vysoká škola polytechnická Jihlava: Škola* [online]. Jihlava: Vysoká škola polytechnická Jihlava, 2010 [cit. 2012-04-24]. Dostupné z: <https://www.vspj.cz/soubory/download/id/659>

<sup>30</sup> Statut Vysoké školy polytechnické Jihlava ze dne 27. ledna 2011. In: *VŠP Jihlava* [online]. Jihlava: Vysoká škola polytechnická Jihlava, [2011] [cit. 2012-04-24]. Dostupné z: <https://www.vspj.cz/skola/vnitri-predpisy>

<sup>31</sup> Statut Vysoké školy polytechnické Jihlava ze dne 27. ledna 2011. In: *VŠP Jihlava* [online]. Jihlava: Vysoká škola polytechnická Jihlava, [2011] [cit. 2012-04-24]. Dostupné z: <https://www.vspj.cz/skola/vnitri-predpisy>

Krajem Vysočina, Statutárním městem Jihlava a velkými zaměstnavateli na území kraje.<sup>32</sup>

Pro VŠPJ je zásadní spolupráce s aplikační sférou a zajištění dobré uplatnitelnosti absolventů na trhu práce, proto bude potřebné vyvinout další nástroje ke zvýšení kvality dlouhodobých praxí studentů. VŠPJ bude postupně zavádět další prvky vnitřního hodnocení kvality ve své vzdělávací činnosti i na dalších úsecích.<sup>33</sup>

Studijní programy a obory, které VŠPJ v současné době svým studentům nabízí, jsou koncipovány s velkým důrazem na absolvování dlouhodobé praxe během tříletého studia.

Jelikož VŠPJ jako neuniverzitní škola nemůže uskutečňovat magisterské nebo doktorské studijní programy, snaží se studentům přechod nebo přípravu na tyto programy usnadnit v široké nabídce volitelných předmětů.

#### **4.1 Obor Finance a řízení na VŠPJ**

Obor Finance a řízení studentům umožňuje získat studentům profesně orientované bakalářské vzdělání. Absolventi VŠPJ by měly získat odborné znalosti v oblasti řízení financí a ekonomiky včetně využívání informačních technologií. Konkrétně se studenti zaměřují na oblast finančního řízení organizací, daňové systémy, finanční a manažerské účetnictví. Vynechány nemohou být ani znalosti získané v oboru marketingu, managementu, řízení jakosti či informatiky. Studenti, by po absolvování studia měly být schopni vykonávat funkce na středních pozicích podniků veřejného i soukromého sektoru.<sup>34</sup>

Studijní plán oboru Finance a řízení zahrnuje povinné předměty, předměty povinně volitelné specializace a předměty volitelné. Součástí studia je odborná studijní praxe, která by studentům měla umožnit osvojit si v praxi teoretické znalosti, které během

---

<sup>32</sup> Statut Vysoké školy polytechnické Jihlava ze dne 27. ledna 2011. In: *VŠP Jihlava* [online]. Jihlava: Vysoká škola polytechnická Jihlava, [2011] [cit. 2012-04-24]. Dostupné z: <https://www.vspj.cz/skola/vnitri-predpisy>

<sup>33</sup> Statut Vysoké školy polytechnické Jihlava ze dne 27. ledna 2011. In: *VŠP Jihlava* [online]. Jihlava: Vysoká škola polytechnická Jihlava, [2011] [cit. 2012-04-24]. Dostupné z: <https://www.vspj.cz/skola/vnitri-predpisy>

<sup>34</sup> KOPICOVÁ, Petra. Finance a řízení. VYSOKÁ ŠKOLA POLYTECHNICKÁ JIHLAVA. *VŠP Jihlava* [online]. Jihlava: Vysoká škola polytechnická Jihlava, [2011], 2011 [cit. 2012-04-23]. Dostupné z: <https://www.vspj.cz/student/prezencni-studium/finance-a-rizeni>

studia získají a zároveň by jim měla usnadnit vstup do pracovního života. Je rozvržena jednak na třítydenní prázdninovou praxi, jednak na celosemestrální souvislou odbornou praxi v šestém semestru.<sup>35</sup>

Studované předměty jsou dané studijním plánem a dělí se na povinné, povinně volitelné a volitelné. V rámci povinně volitelných předmětů si student volí jednu z těchto specializací: Finance a daně, Projektový management, Finanční poradenství nebo Veřejná správa a regionální rozvoj.<sup>36</sup>

Po úspěšném zakončení studia by měli být absolventi schopni:<sup>37</sup>

- analyzovat finanční situaci podniku, příp. podnikatele fyzické osoby („živnostníka“)
- vést finanční účetnictví podniku, resp. daňovou evidenci živnostníka včetně všech potřebných výkazů s využitím dostupné výpočetní techniky
- aplikovat daňové zákony na běžné situace podnikové praxe a vyhledat optimální daňově-účetní řešení
- porozumět věcné stránce řízení podnikových procesů a chápat odraz průběhu podnikových procesů do finančního systému a nákladového účetnictví podniku
- použít controllingové nástroje střediskového řízení organizace
- aplikovat základní marketingové nástroje řízení
- vypracovat podnikatelské záměry a záměry regionálního rozvoje včetně vazby na tuzemské i zahraniční zdroje financování
- pracovat v oblasti personálního managementu institucí veřejné správy nebo různých typů podniků

---

<sup>35</sup> ŠPRINCLOVÁ, Jarmila. Odborná praxe studentů. VYSOKÁ ŠKOLA POLYTECHNICKÁ JIHLAVA. *VŠP Jihlava* [online]. Jihlava: Vysoká škola polytechnická Jihlava, [2011], 2011-10-07 [cit. 2012-04-24]. Dostupné z: <https://kes.vspj.cz/odborna-praxe-studentu>

<sup>36</sup> KOPICOVÁ, Petra. Finance a řízení. VYSOKÁ ŠKOLA POLYTECHNICKÁ JIHLAVA. *VŠP Jihlava* [online]. Jihlava: Vysoká škola polytechnická Jihlava, [2011], 2011 [cit. 2012-04-23]. Dostupné z: <https://www.vspj.cz/student/prezencni-studium/finance-a-rizeni>

<sup>37</sup> KOPICOVÁ, Petra. Finance a řízení. VYSOKÁ ŠKOLA POLYTECHNICKÁ JIHLAVA. *VŠP Jihlava* [online]. Jihlava: Vysoká škola polytechnická Jihlava, [2011], 2011 [cit. 2012-04-23]. Dostupné z: <https://www.vspj.cz/student/prezencni-studium/finance-a-rizeni>

- kvalitně ovládat právní základy finančního a účetního vedení úřadů a podniků, vč. daňového a obchodního práva
- aktivně využívat výpočetní techniku pro potřeby řízení

## 5 Odborná praxe na VŠPJ

### 5.1 Obsah praxe

Studenti VŠPJ by si během praxe měli procvičit prakticky znalosti, které mají nastudovány pouze teoreticky a to především ve finančně profilových předmětech, kterými jsou Podniková ekonomika, na kterou od druhého semestru navazují Základy finančního řízení, ve třetím semestru Finanční řízení a investiční rozhodování a ve čtvrtém semestru Peníze, banky, finanční trhy a Veřejné finance. Dalším okruhem, z kterého studenti získávají odborné znalosti, jsou manažerské profilové předměty, sem můžeme řadit předměty Management, Marketing, Řízení lidských zdrojů, Základy logistiky, Management jakosti výrobků a služeb a strategické řízení. Dále jsou to znalosti z předmětů Finanční účetnictví, Manažerské účetnictví, Daně pro FR, Odměňování a mzdové praktikum, které se řadí k účetním a daňovým profilovým předmětům. Další oblastí jsou specializace Finance a účetnictví, Projektový management a Veřejná správa a regionální rozvoj.<sup>38</sup>

### 5.2 Rozsah praxe

Předmět odborná praxe se skládá ze dvou dílčích částí:

- 3 týdenní (prázdninová praxe) – student ji musí vykonat mezi 4. a 5. semestrem
- 15 týdenní (semestrální praxe) – student ji musí vykonat v 6. semestru

Doporučuje se vykonat obě praxe v jedné organizaci jak v České republice, tak i v zahraničí. Obě praxe lze spojit po dohodě s garantem praxí KES a organizací poskytující praxi v jednu, před a v průběhu 6. semestru. Spojení praxí musí student projednat s garantem praxí KES do konce 4. semestru.<sup>39</sup>

---

<sup>38</sup> *Průvodce odbornou praxí na VŠPJ: obor Finance a řízení.* Jihlava: Vysoká škola polytechnická Jihlava, 2011, 27 s.

<sup>39</sup> ŠPRINCLOVÁ, Jarmila. Odborná praxe studentů. VYSOKÁ ŠKOLA POLYTECHNICKÁ JIHLAVA. *VŠP Jihlava* [online]. Jihlava: Vysoká škola polytechnická Jihlava, [2011], 2011-10-07 [cit. 2012-04-24]. Dostupné z: <https://kes.vspj.cz/odborna-praxe-studentu>

### 5.3 Zajištění praxe

Student si organizaci, v které praxi bude vykonávat, vybírá samostatně. Pracovní pozice by měla odpovídat profilu studenta oboru Finance a řízení, měla by tedy odpovídat i pozici, která vyžaduje VŠ vzdělání. Výběr organizace, kde student bude praxi vykonávat, musí být schválen garantem předmětu Praxe. Student si předmět Praxe zapíše do IS po podepsání „Smlouvy o zajištění odborné praxe“.<sup>40</sup>

### 5.4 Hodnocení praxe

Za účelem úspěšného absolvování předmětu Praxe musí studenti odevzdat „Deník praxe“, vypracovat seminární práci. Dalším úkolem je odevzdat závěrečnou zprávu studenta, vyplnit dotazník absolventa praxe a organizace, u které student praxi vykonával, vyplní formulář „Hodnocení studenta“.<sup>41</sup>

Pro organizaci předmětu Praxe byl v rámci projektu Most k partnerství – VŠP Jihlava tvoří síť, reg. č. CZ.1.07/2.4.00/12.0115, OP VK, oblast podpory 2.4 Partnerství a sítě vytvořen „Průvodce odbornou praxí na VŠPJ“. Ten se podrobněji zabývá, které profilové předměty studenti při absolvování praxe mohou využít, při jakých pracovních činnostech. Dále rozebírá, čím jsou specifické různé typy organizací, u kterých studenti praxe vykonávají. Každý typ organizace může mít různý přínos pro studenta ať v podobě získání pracovních zkušeností, tak v přínosu pro výběr tématu bakalářské práce. V následující kapitole je proveden podrobný výzkum právě těchto různých kritérií a vzájemných souvislostí.<sup>42</sup>

---

<sup>40</sup> ŠPRINCLOVÁ, Jarmila. Odborná praxe studentů. VYSOKÁ ŠKOLA POLYTECHNICKÁ JIHLAVA. *VŠP Jihlava* [online]. Jihlava: Vysoká škola polytechnická Jihlava, [2011], 2011-10-07 [cit. 2012-04-24]. Dostupné z: <https://kes.vspj.cz/odborna-praxe-studentu>

<sup>41</sup> ŠPRINCLOVÁ, Jarmila. Odborná praxe studentů. VYSOKÁ ŠKOLA POLYTECHNICKÁ JIHLAVA. *VŠP Jihlava* [online]. Jihlava: Vysoká škola polytechnická Jihlava, [2011], 2011-10-07 [cit. 2012-04-24]. Dostupné z: <https://kes.vspj.cz/odborna-praxe-studentu>

<sup>42</sup> BĚLÍK, Radek. Operační program Vzdělávání pro konkurenceschopnost. VYSOKÁ ŠKOLA POLYTECHNICKÁ JIHLAVA. *VŠP Jihlava* [online]. Jihlava: Vysoká škola polytechnická Jihlava, [2011], 4.4.2012 [cit. 2012-04-23]. Dostupné z: <https://www.vspj.cz/skola/evropske/opvk>

## 6 Analýza dotazníku Hodnocení praxe studentem

Tento dotazník je zanesen v informačním systému Vysoké školy polytechnické Jihlava. Dotazník se skládá celkem z 10 otázek, z čehož 6 otázek je otevřených a zbylé 4 otázky jsou uzavřené.

1. Z provedeného hodnocení vyvoďte závěry, navrhněte vlastní doporučení ke změnám v kritizovaných oblastech a vyjádřete komplexní stanovisko k odborné praxi
2. Popište vaši pracovní náplň a připojte, v případě souhlasu zaměstnavatele, formou přílohy ukázky vaší odborné činnosti nasvědčující vašemu aktivnímu zapojení do plnění pracovních úkolů
3. Uplatnění znalostí a dovedností získaných během dosavadního studia:
  - Poznatky a vědomosti
  - Komunikační dovednosti
  - Schopnost řešit problémy na základě odborných znalostí
4. Styl a zaměřenost práce v organizaci:
  - Péče o rozvoj lidského činitele a řešení potřeb zaměstnanců
  - Úroveň vedení lidí
  - Dodržování bezpečnosti a hygieny práce
  - Vytváření vhodného pracovního prostředí
  - Efektivní využití pracovní doby
  - Schopnost vedení řídit, organizovat a koordinovat práci
5. Uveďte konkrétní nedostatky v oblasti pracovních podmínek
6. Uveďte konkrétní nedostatky využití vašich schopností a pracovního potenciálu
7. Uveďte konkrétní nedostatky vedení a kontroly ze strany zaměstnavatele
8. Uplatnění osobních vlastností a schopností
  - Tvořivost v pracovní činnosti
  - Samostatnost v práci
  - Sebeovládání a disciplinovanost
  - Systémovost v přístupu k práci

9. Využití poznatků a zkušeností z praxe pro další studium
- Ovlivnění nebo usnadnění volby tématu bakalářské práce
  - Získání odborných podkladů ke zpracovávanému tématu BP - přístup k relevantním informacím
  - Možnost konzultací při přípravě bakalářské práce
  - Ovlivnění výběru volitelných předmětů v dalších semestrech vysokoškolského studia
10. Uveďte konkrétně, který z předmětů Vašeho studijního oboru jste využili při své odborné praxi - upřesněte také při jaké činnosti

Pro naše účely analýzy praxí nás zajímali pouze otázky týkající se využití studijních znalostí při absolvování praxe a vlivu praxe, na výběr tématu bakalářské práce:

- Otázka č. 3 – Uplatnění znalostí a dovedností získaných během dosavadního studia
  - Poznatky a vědomosti
  - Komunikační dovednosti
  - Schopnost řešit problémy na základě odborných znalostí
- Otázka č. 9 - Využití poznatků a zkušeností z praxe pro další studium
  - Ovlivnění nebo usnadnění volby tématu bakalářské práce
  - Získání odborných podkladů ke zpracovávanému tématu BP - přístup k relevantním informacím
  - Možnost konzultací při přípravě bakalářské práce
  - Ovlivnění výběru volitelných předmětů v dalších semestrech vysokoškolského studia
- Otázka č. 10 - Uveďte konkrétně, který z předmětů Vašeho studijního oboru jste využili při své odborné praxi - upřesněte také při jaké činnosti

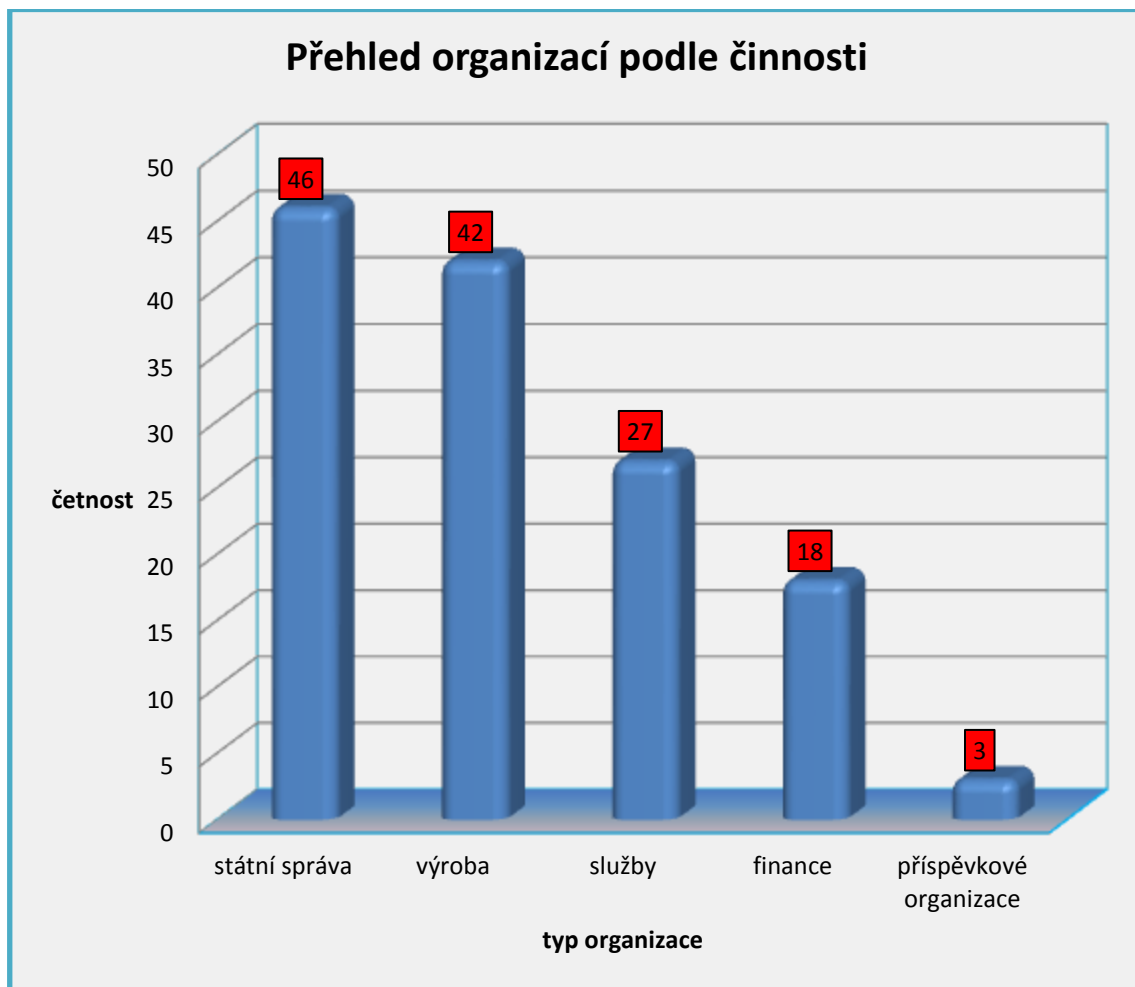
Dotazníky byly vyplněny studenty oboru Finance a řízení Vysoké školy polytechnické Jihlava, kteří absolvovali předmět Praxe v zimním semestru akademického roku 2010/2011. Pro účely mé práce bylo vyhodnoceno celkem 136 dotazníků. Odpovědi jsou vyhodnoceny z dotazníků, které jsou zaneseny v informačním systému Vysoké školy polytechnické Jihlava.



V tomto akademickém roce měla cílová skupina předmět Praxe zahrnut do 5. semestru studijního plánu, podle nového studijního plánu je tento studijní předmět zahrnut od akademického roku 2009/2010 do 6. semestru.

V následující části práce jsou výsledky shrnuty a graficky vyjádřeny.

## 6.1 Obsazení studentů na praxích podle typu organizací



Graf 1 - Přehled typu organizací využitých pro absolvování praxe

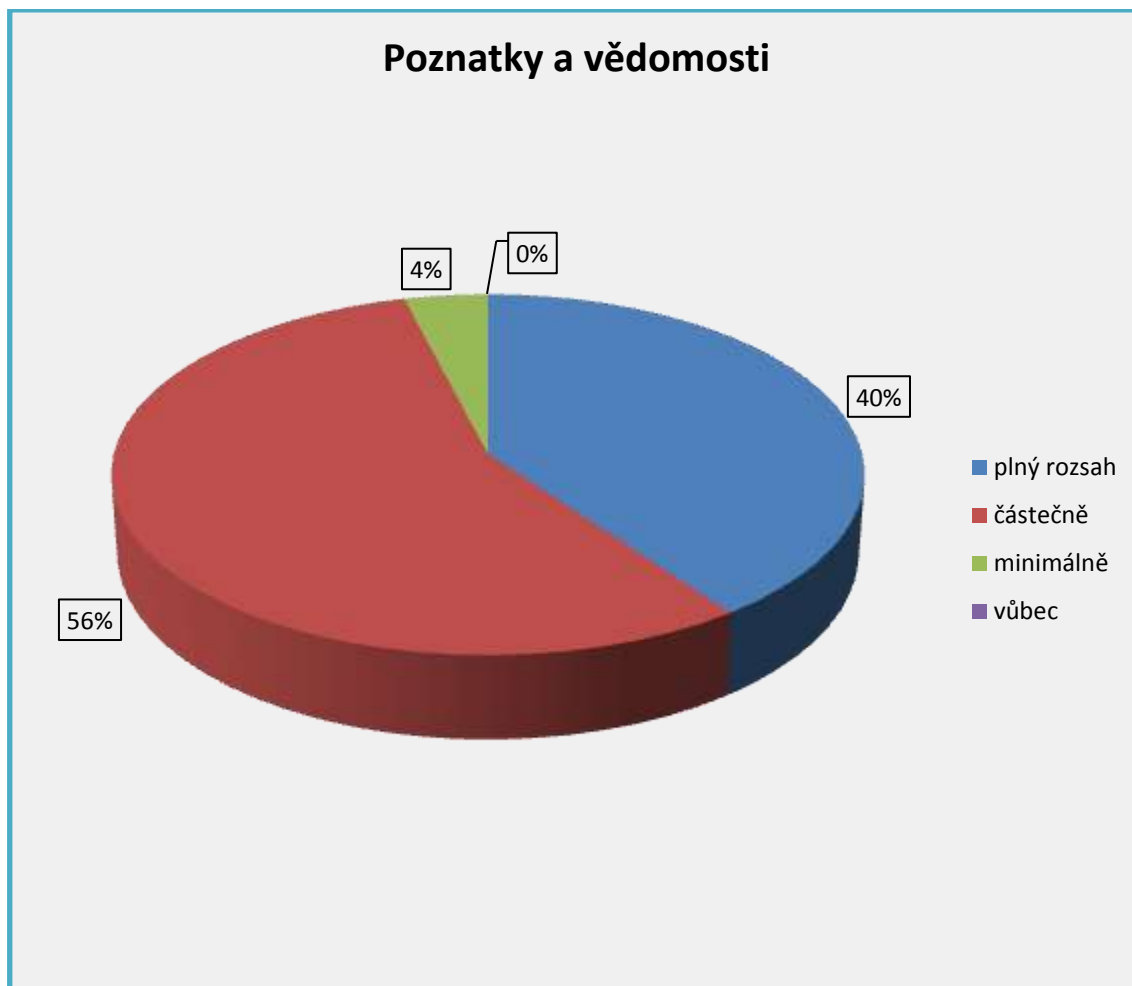
Zdroj: vlastní

Dříve než se začneme zabývat rozбором jednotlivých bodů dotazníku, ráda bych uvedla, které typy organizací si studenti pro absolvování praxe vybrali. Jak vyplývá z grafu č. 1, 46 studentů (34 %) vykonávalo praxi ve státní správě, 42 studentů (31 %) absolvovalo praxi ve výrobních organizacích, 27 studentů (20 %) si pro místo praxe vybralo oblast služeb, 18 studentů (13 %) se účastnilo praxe ve finančních institucích a pouze 3 studenti (2 %) zvolili pro absolvování praxe příspěvkové organizace.

Dle mého názoru je největší zastoupení praxí v organizacích státní správy způsobeno především dostupností těchto organizací v jednotlivých krajích, studenti tak mohou praxi vykonávat v blízkosti svého bydliště. Dalším z možných příčin výběru těchto organizací může být široký výběr volby tématu bakalářské práce. Studenti mají v těchto organizacích i možnost většího výběru specializace. Dále si myslím, že státní sektor je odborným praxím vysokoškoláků více nakloněn a to i z důvodu poptávky po absolventech vysokých škol. Organizace, zaměřené na výrobu umožňují studentům absolvovat praxi na různých odděleních podniků. Studenti tak nemusí využít jen znalosti získané z finančně profilových předmětů, ale mohou se specializovat např. na marketing, logistiku nebo management jakosti výrobků. Studenti působí ve výrobních organizacích kromě ekonomických a personálních oddělení např. na oddělení prodeje, oddělení výstupní kontroly, technickém oddělení nebo oddělení obchodně-logistickém. K výrobním organizacím můžeme řadit i drobné živnostníky, u nichž studenti praxi absolvují, zde si ale myslím, že mají omezenou možnost výběru pracovní pozice, většina studentů zde vykonává spíše činnosti ekonomického směru. U organizací na trhu služeb studenti nejčastěji působí na ekonomických odděleních. Finanční společnosti nabízí omezené možnosti poskytování praxí, dle mého názoru je to způsobeno především časovou náročností zapracování se do pracovní funkce a také omezeností v možnosti přístupu dat těchto institucí. Pro studenty je z hlediska výběru tématu bakalářské práce finanční oblast hodně specifická a je obtížné získat dostupné informace. Příspěvkové organizace jsou málo obsazené myslím si z důvodu omezené volby tématu bakalářské práce a další příčina nevyužívání těchto organizací může být spojena i s plánováním budoucí pracovní kariéry, kdy nejsou zaměstnanci v těchto organizacích dobře finančně ohodnoceni.

## 6.2 Uplatnění znalostí a dovedností získaných během dosavadního studia

### 6.2.1 Poznatky a vědomosti



Graf 2 - Poznatky a vědomosti

Zdroj: vlastní

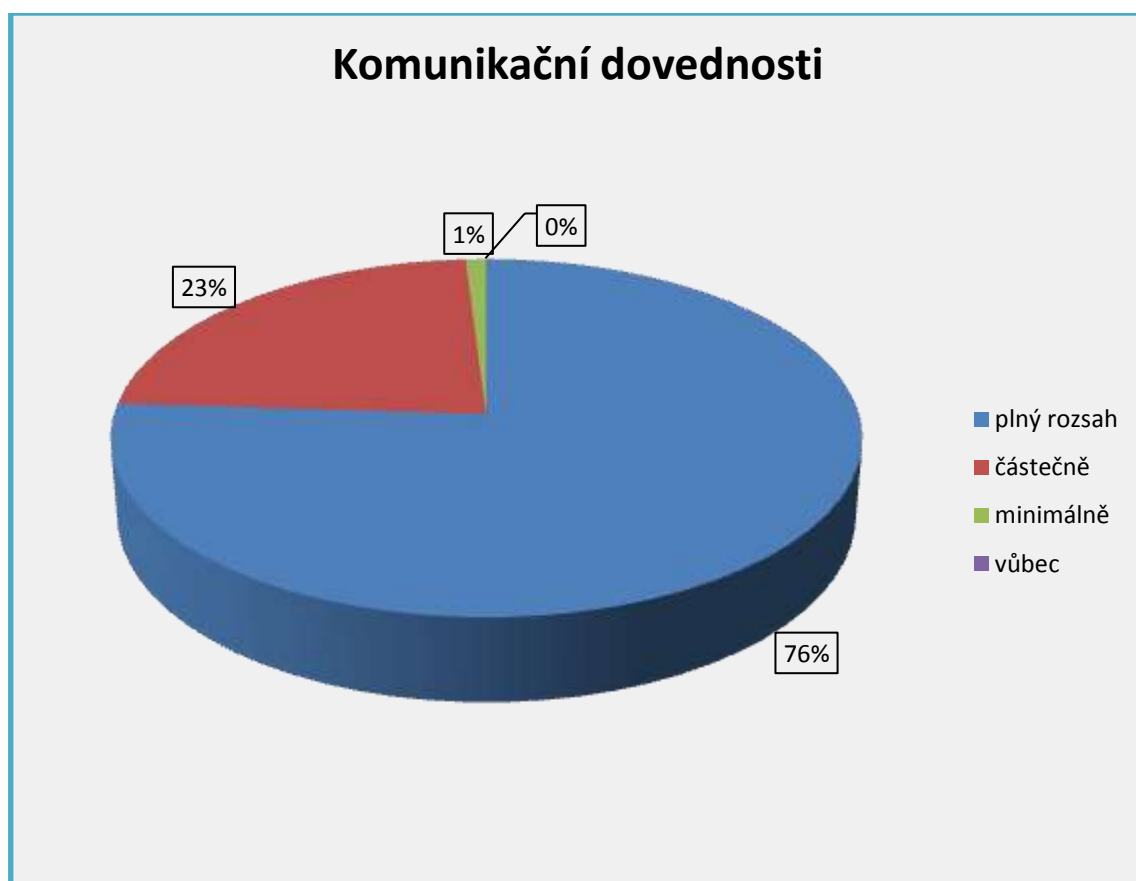
V tomto dotazu celkem 54 studentů (40 %) uvedlo, že při praxi využilo poznatků, které získali během studia vysoké školy. Více jak polovina dotazovaných, tedy 76 studentů (56 %), částečně zutilkovala vědomosti ze studia vysoké školy a 6 studentů (4 %) uvádí minimální využití.

Využití zkušeností získaných během studia je ovlivněno činností, kterou studenti na praxi vykonávají nebo oborem, kterým se organizace, u které studenti praxi vykonávají, zabývá.

U tohoto dotazu by se dalo vysledovat, do jaké míry využili studenti v různých organizacích poznatky získané během studia vysoké školy v plném rozsahu a kde minimálně.

V této praktické části se budeme později věnovat také podrobnější analýze, které znalosti z předmětů studijního plánu studenti při praxi využili.

## 6.2.2 Komunikační dovednosti



Graf 3 - Komunikační dovednosti

Zdroj: vlastní

Cílem tohoto dotazu bylo zjistit, jak studenti dokážou využít jednu z oblastí měkkých dovedností – tj. komunikační dovednost. U velké většiny studentů, celkem 103 (76 %), se objevila možnost odpovědi v plném rozsahu, 31 studentů (23 %) uvedlo částečné využití komunikačních dovedností a 2 studenti (1 %) uvedli jen minimální využití.

Komunikace je jednou z důležitých oblastí tzv. měkkých dovedností. Ve firmě je komunikace důležitá při zadávání úkolů, kdy úkoly musí být zadávány srozumitelně

a samozřejmě nesmí chybět od studentů zpětná vazba v případě dalších nejasných dotazů k zadaným úkolům. Většina studentů na praxi využila komunikačních dovedností při vyřizování obchodní korespondence, při psaní e-mailů, během telefonických hovorů a to buď v rámci organizace, nebo v komunikaci s vnějším prostředím. Důležitou je i např. komunikace se zákazníky v obchodních společnostech nebo komunikace se širokou veřejností na úřadech.

Komunikační dovednosti nejvíce využili studenti, kteří praxi vykonávali ve státní správě. Jednalo se o celkem 35 studentů (25 %), z čehož celkový počet studentů, kteří vykonávali praxi ve státní správě, byl 46 studentů.

### 6.2.3 Schopnost řešit pracovní problémy na základě odborných znalostí



Graf 4 - Schopnost řešit pracovní problémy na základě odborných znalostí

Zdroj: vlastní

Na tento dotaz odpovědělo pouze 77 studentů (56,5 %), že by bylo schopno řešit zadané úkoly v organizaci na základě odborných znalostí. Celkem 20 studentů (15 %) uvádí částečné využití, 1 student (0,5 %) minimální a 38 studentů (28 %) nebylo vůbec schopno řešit pracovní problémy na základě odborných znalostí.

Je velmi znepokojivé, že jen 77 studentů by využilo znalostí získaných během studia při řešení pracovních problémů. Zde se jasně ukazuje, že i když student má odborné teoretické znalosti, není nikde psáno, že je umí správně použít i v praxi.

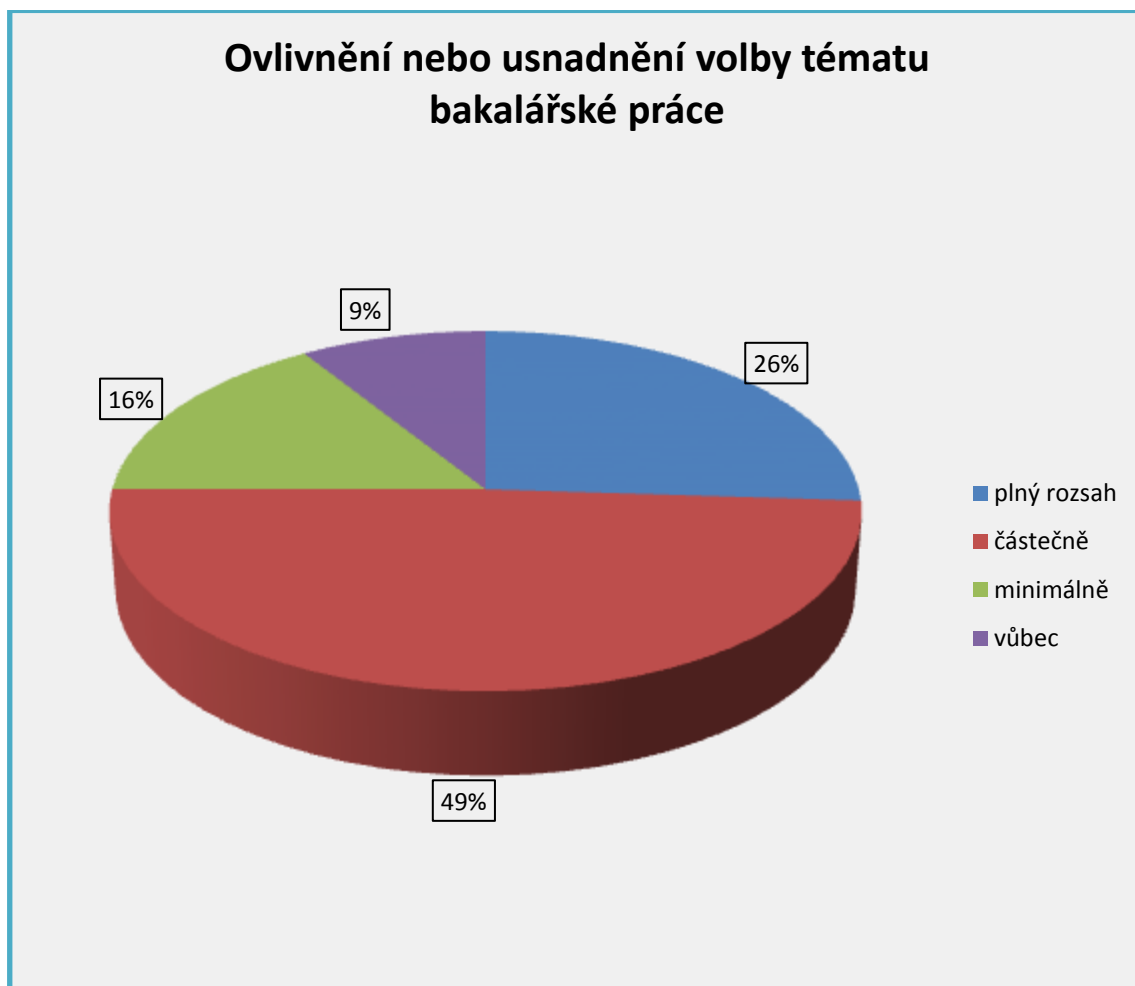
Při podrobnější analýze tohoto dotazu zjistíme, že v plném rozsahu byli schopni řešit problémy 4 studenti vykonávající praxi v oblasti financí (z celkových 18 studentů), v oblasti služeb to bylo 8 studentů (z celkového počtu 27 studentů), ve státní správě 12 studentů (z celkového počtu 46 studentů), ve výrobních organizacích to bylo 8 studentů (z možných 42 studentů) a 1 student, který vykonával praxi u příspěvkové organizace (celkem z 3 studentů).

Uvedené výsledky dotazu, týkajícího se schopnosti řešení pracovních problémů, jsou ovlivněny samozřejmě i složitostí náplně práce studentů na praxi. Část studentů, která vykonávala buď pouze pomocné práce, nebo administrativní práce, jak později uvedu v další části bakalářské práce, nemusela v některých případech vůbec využít odborných znalostí.

Tato data by měla být směrodatná především v tom, že by škola měla mít větší dohled nad tím, jaké práce studenti na praxích vykonávají a jaký je stupeň jejich obtížnosti.

## 6.3 Využití poznatků a zkušeností z praxe pro další studium

### 6.3.1 Ovlivnění nebo usnadnění volby tématu bakalářské práce



Graf 5 - Ovlivnění nebo usnadnění volby tématu bakalářské práce

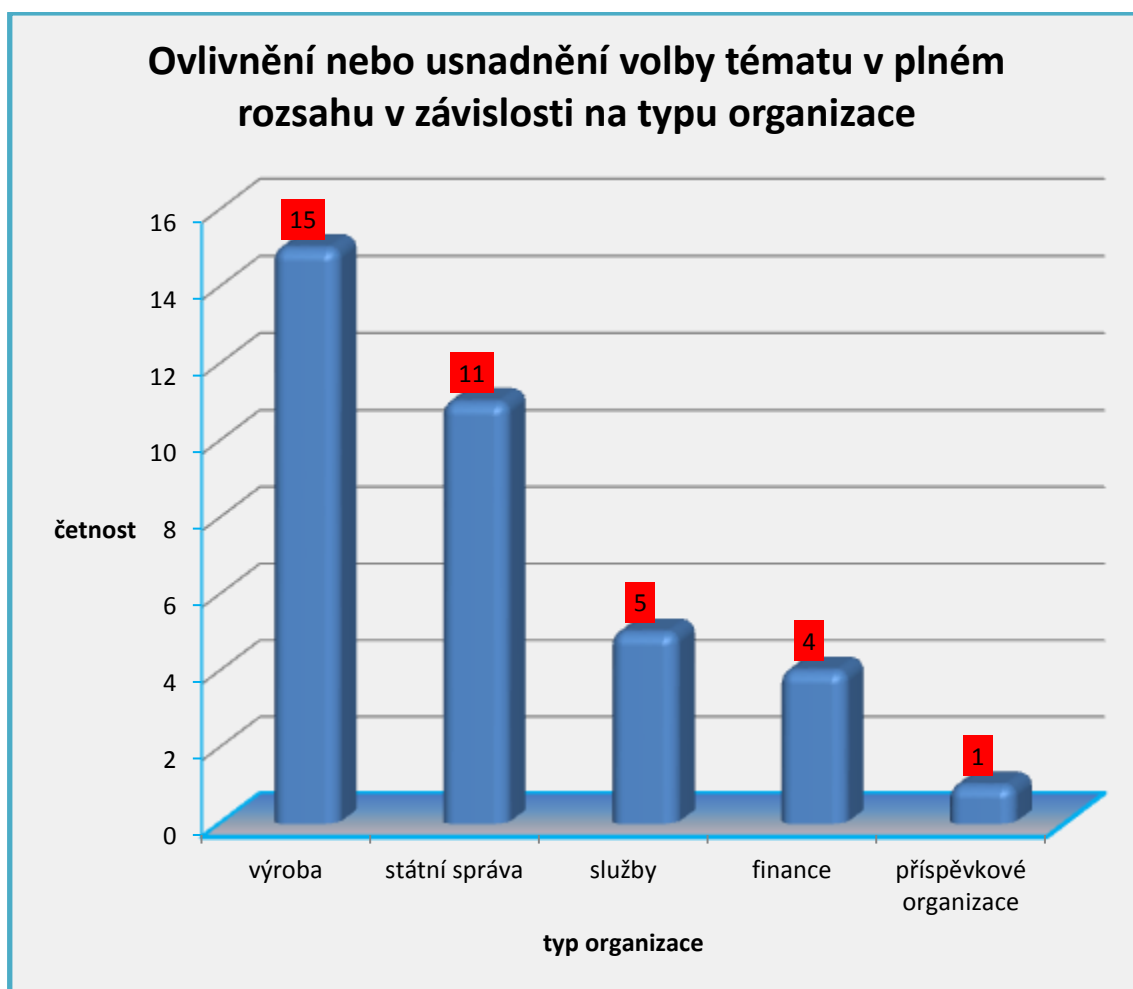
Zdroj: vlastní

Cílem našeho dotazu je zjistit, do jaké míry ovlivnil nebo usnadnil pobyt studenta na praxi volbu tématu jeho bakalářské práce. Studenti měli odpovídat v tomto daném rozmezí – plný rozsah, částečně, minimálně, vůbec.

Celkem 36 studentů (26 %) odpovědělo, že jim zkušenosti z praxe v plném rozsahu usnadnily volbu tématu bakalářské práce, 66 studentů (49 %) bylo ovlivněno částečně, 22 studentů (16 %) ovlivnila praxe pro výběr tématu bakalářské práce jen minimálně a 12 studentů (9 %) nebylo při rozhodování o volbě tématu ovlivněno vůbec.

Možnou příčinou, kdy praxe studenty při volbě tématu neovlivní, je, že mají téma již vybraná před nástupem na praxi. Studenti, které praxe při výběru tématu ovlivnila částečně, tak mohou ještě během praxe nasbírat doplňující informace. U studentů, kteří byli zkušenostmi z praxe ovlivněni v plném rozsahu, mohlo být toto rozhodnutí způsobeno tím, že si již místo praxe vybírali za účelem získání co největšího množství informací a podkladů k bakalářské práci.

Při podrobnější analýze můžeme zjistit, v kterých typech organizací byli studenti ovlivněni při volbě tématu bakalářské práce v plném rozsahu jak znázorňuje graf. č.6.



Graf 6 - Ovlivnění nebo usnadnění volby tématu v plném rozsahu v závislosti na typu organizace

Zdroj: vlastní



### 6.3.2 Získání odborných podkladů ke zpracování tématu bakalářské práce



Graf 7 - Získání odborných podkladů ke zpracování tématu bakalářské práce

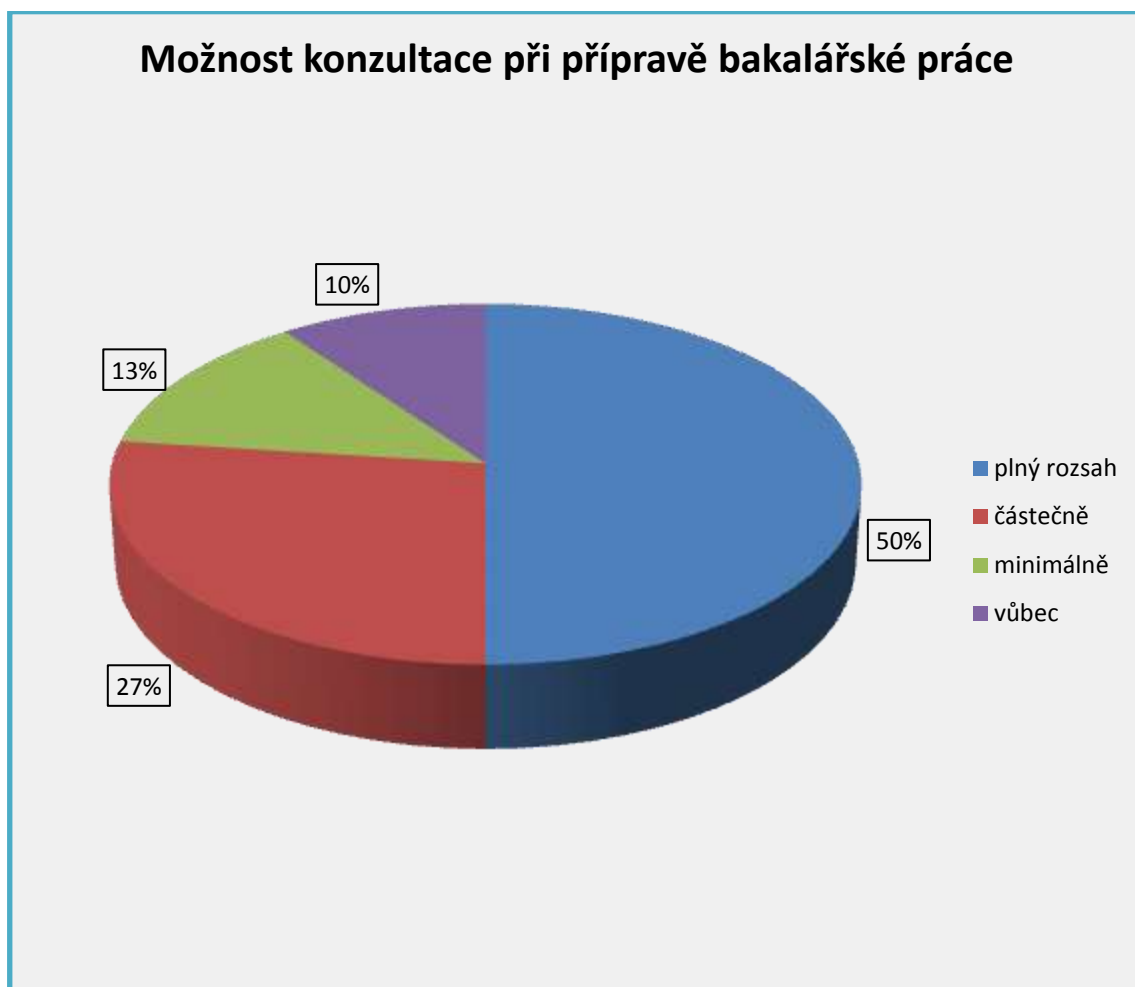
Zdroj: vlastní

Na tento dotaz 44 studentů (32 %) odpovědělo tak, že v plném rozsahu využili získaných odborných podkladů ke zpracování bakalářské práce. Celkem 51 studentů (38 %) využilo podkladů, které při své praxi získali pro zpracování bakalářské práce, jen částečně. Celkem 29 studentů (21 %) použilo při zpracování tématu bakalářské práce získaných podkladů minimálně a 12 studentů (9 %) získané podklady nevyužilo vůbec.

Vyhodnocení odpovědí na tuto otázku úzce souvisí s dotazem, jak byli studenti získanými zkušenostmi z praxe ovlivněni při výběru tématu bakalářské práce.

Je zde velká shoda mezi studenty, kteří materiál získaný při praxi využili v plném rozsahu nebo částečně. Z toho můžeme usoudit, že se propojení praxe s tématem bakalářské práce jeví jako účelné.

### 6.3.3 Možnost konzultace při přípravě bakalářské práce



Graf 8 - Možnost konzultace při přípravě bakalářské práce

Zdroj: vlastní

Možnost konzultace během přípravy bakalářské práce mělo 68 studentů (50 %), 36 studentům (27 %) byla konzultace umožněna částečně. Minimální konzultace byla poskytnuta 18 studentům (13 %), a studentů, kteří se při svém pobytu na praxi museli obejít bez konzultací, bylo 13 (10 %).

Dle mého názoru má na možnost konzultace velký vliv především aktivní přístup studentů během praxe. Je také velmi podstatné, jestli má organizace, u které student praxi vykonává potřebné prostředky, a také zda jsou zaměstnanci dané organizace

ochotni věnovat svůj čas studentovi na úkor vlastní časové dispozice. Poskytování konzultací je i pravděpodobnější u těch studentů, kteří vykonávali i třítydenní praxi u stejné instituce. Konzultace může být také ovlivněna tím, do jaké míry organizace poskytne studentovi informace. Vzhledem k tomu, že byla praxe ve sledovaném akademickém roce ještě zařazena do 5. semestru studia, uváděli studenti možnosti konzultací i po skončení praxe, což bylo jistě přínosné, protože ne všechny informace mohou studenti během praxe vstřebat.

#### 6.3.4 Ovlivnění výběru volitelných předmětů v dalších semestrech vysokoškolského studia



Graf 9 - Ovlivnění výběru volitelných předmětů v dalších semestrech VŠ studia

Zdroj: vlastní

Náplň praxe ovlivnila v plném rozsahu pouze 21 studentů (15 %), částečný vliv uvedlo 61 studentů (45 %). Celkem 37 studentů (27 %) bylo k dalšímu výběru volitelných

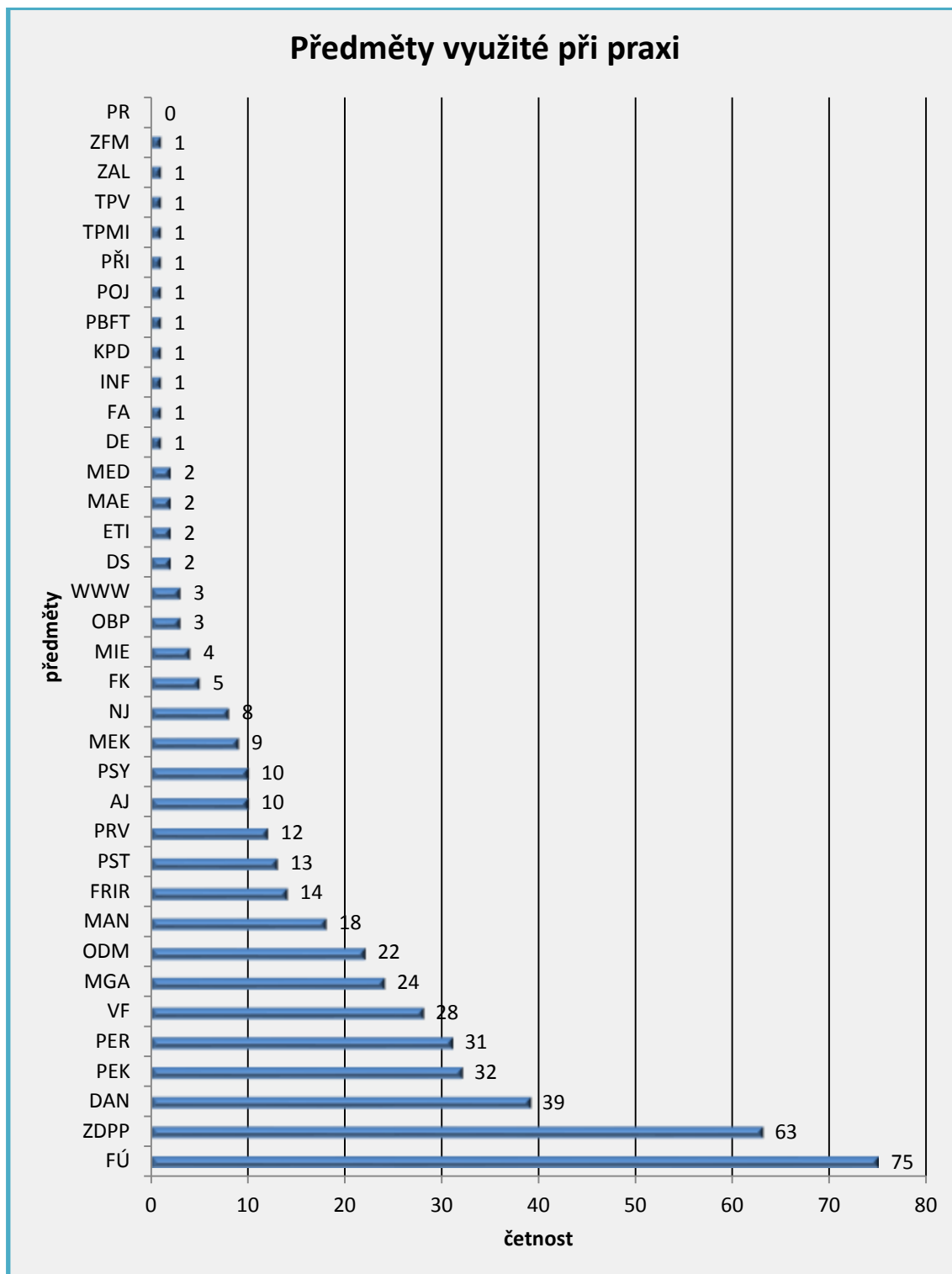
předmětů ovlivněno jen minimálně a 17 studentů (13 %) nebylo při volbě volitelných předmětů ovlivněno vůbec.

Minimální ovlivnění výběru volitelných předmětů je u 27 % respondentů způsobeno tím, že studenti si mají možnost zapsat volitelné předměty již před zahájením praxe. Studenti musí za celou dobu studia získat z volitelných předmětů celkem 10 kreditů, na 1 volitelný předmět připadá tedy hodnota 2 kreditů. Z toho vyplývá, že jsou tak studenti i mírně nuceni mít již některé volitelné předměty absolvované ještě před zahájením 5. semestru.

V současném studijním plánu oboru Finance a řízení je praxe zahrnuta až v 6. semestru, tudíž ovlivnění výběru volitelných předmětů odpadá.

Celkem 45 % studentů, kteří uvedli, že je praxe při dalším výběru volitelných předmětů ovlivnila částečně, poukazuje na to, že ve studijním plánu oboru Finance a řízení je zahrnuta řada volitelných předmětů se širokou škálou zaměření. Studenti si tak mohou rozvíjet hlouběji poznatky získané v praxi.

**6.4 Uved'te konkrétně, který z předmětů Vašeho studijního oboru jste využili při své odborné praxi - upřesněte také při jaké činnosti**



Graf 10 - Předměty využitě při praxi

Zdroj: vlastní

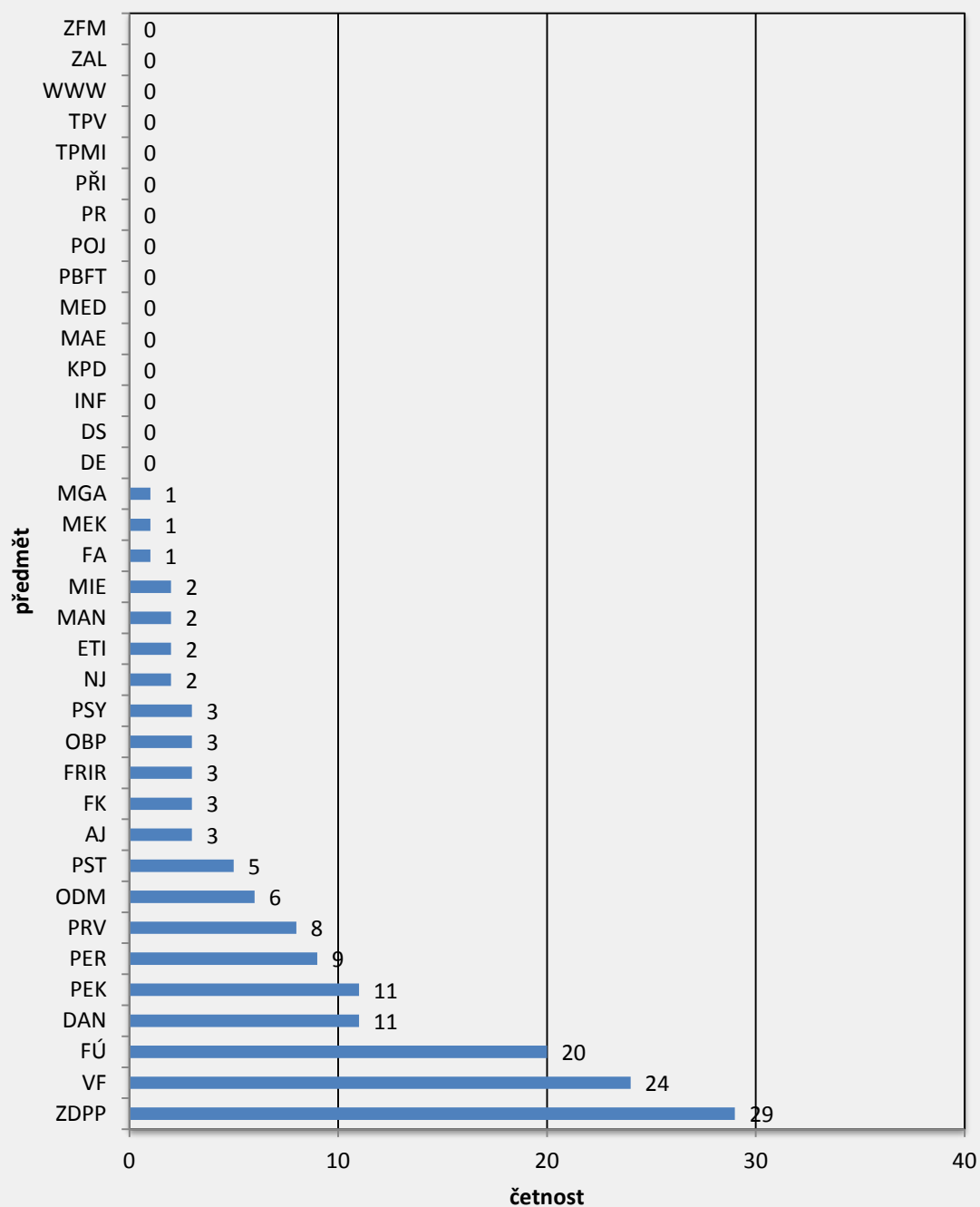
Jak znázorňuje graf č. 10, 75 studentů (55 %) využilo znalostí předmětu Finanční účetnictví (pro účely analýzy jsem nerozdělovala, o jakou úroveň se jedná, zda o Finanční účetnictví 1 nebo Finanční účetnictví 2). Na druhém místě se umístil předmět Zpracování dat pomocí počítače, který během praxe využilo 63 studentů (46 %) a na třetím místě se umístil předmět Daně, který uvedlo 39 studentů (29 %). Další předměty zde vyjmenovávat nebudu, vše je názorně vidět z grafu.

Podíváme-li se do studijního plánu, který byl platný pro studenty oboru Finance a řízení, jenž započali studium v ZS 2006/2007, zjistíme, že za celou dobu studia musí studenti absolvovat celkem 39 povinných předmětů. Jak je patrné z grafického znázornění, je zde uvedeno celkem 35 předmětů, z toho povinných předmětů je uvedeno 22, což činí zhruba 56procentní využití povinných předmětů, 6 předmětů je povinně volitelných a 5 předmětů je volitelných.

Jako nevyužití povinné předměty tak zůstávají Matematika, Makroekonomie, Management jakosti výrobků a služeb, Manažerské účetnictví, Peníze, banky a finanční trhy a Statistické metody. Dále jsou to předměty vedené v anglickém jazyce.

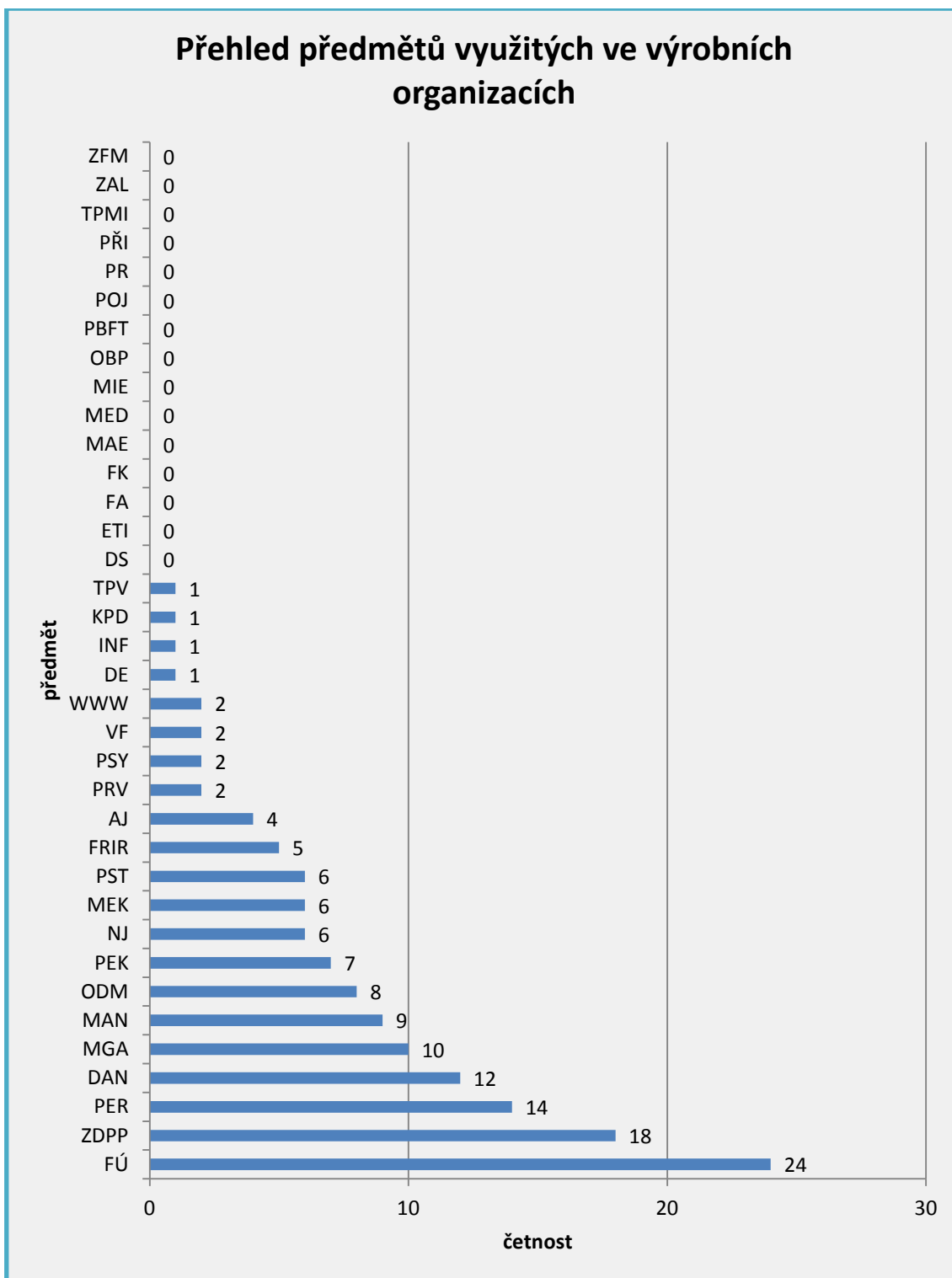
Při podrobnějším zkoumání můžeme ještě analyzovat využití předmětů v různých typech organizací, jak znázorňují grafy č. 11 - 15

## Přehled předmětů využitých v sektoru státní správa



Graf 11 - Přehled předmětů využitých v sektoru státní správa

Zdroj: vlastní

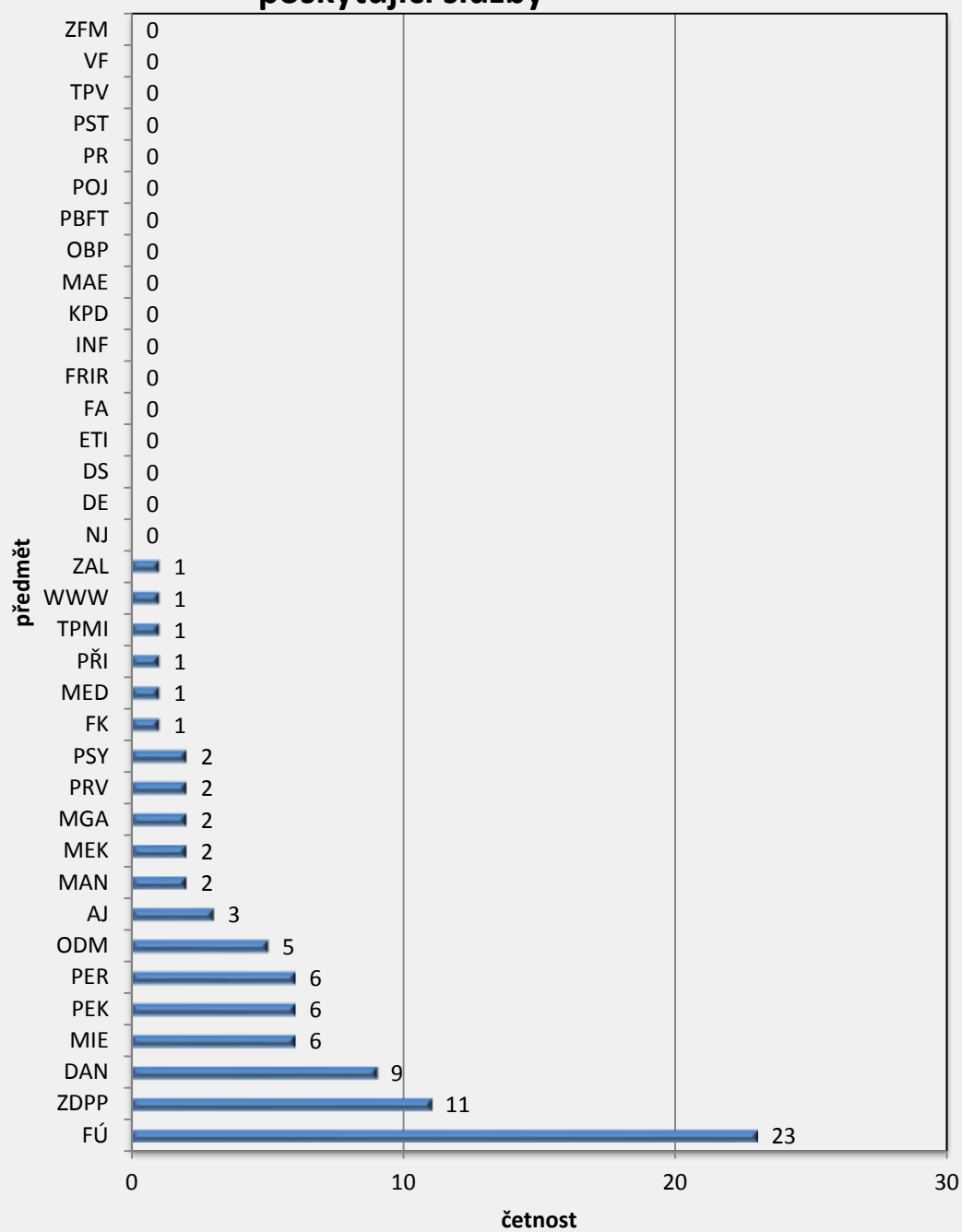


Graf 12 - Přehled předmětů využitých ve výrobních organizacích

Zdroj: vlastní



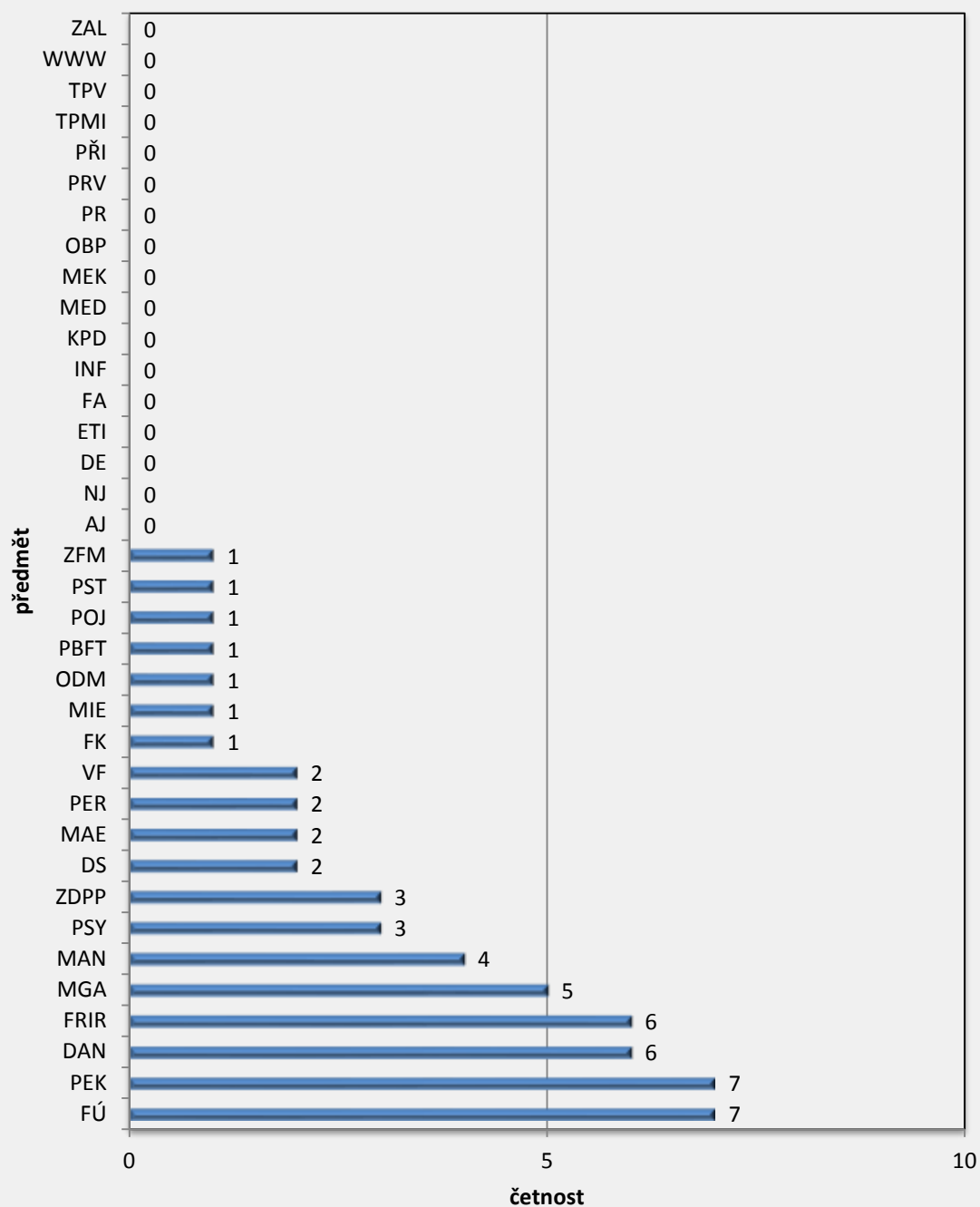
### Přehled předmětů využitých v organizacích poskytující služby



Graf 13 - Přehled předmětů využitých v organizacích poskytující služby

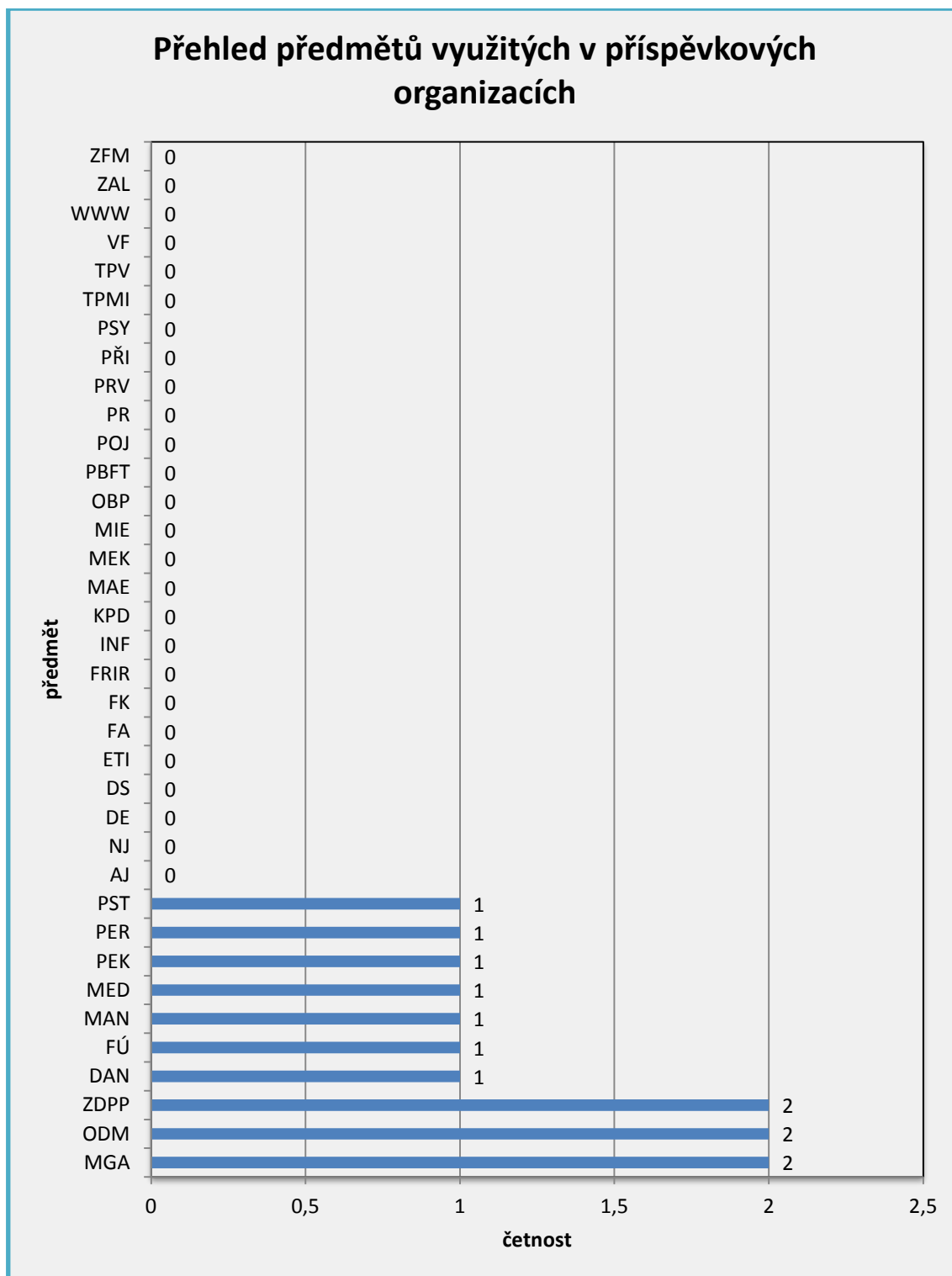
Zdroj: vlastní

## Přehled předmětů využitých ve finančních institucích



Graf 14 - Přehled předmětů využitých ve finančních institucích

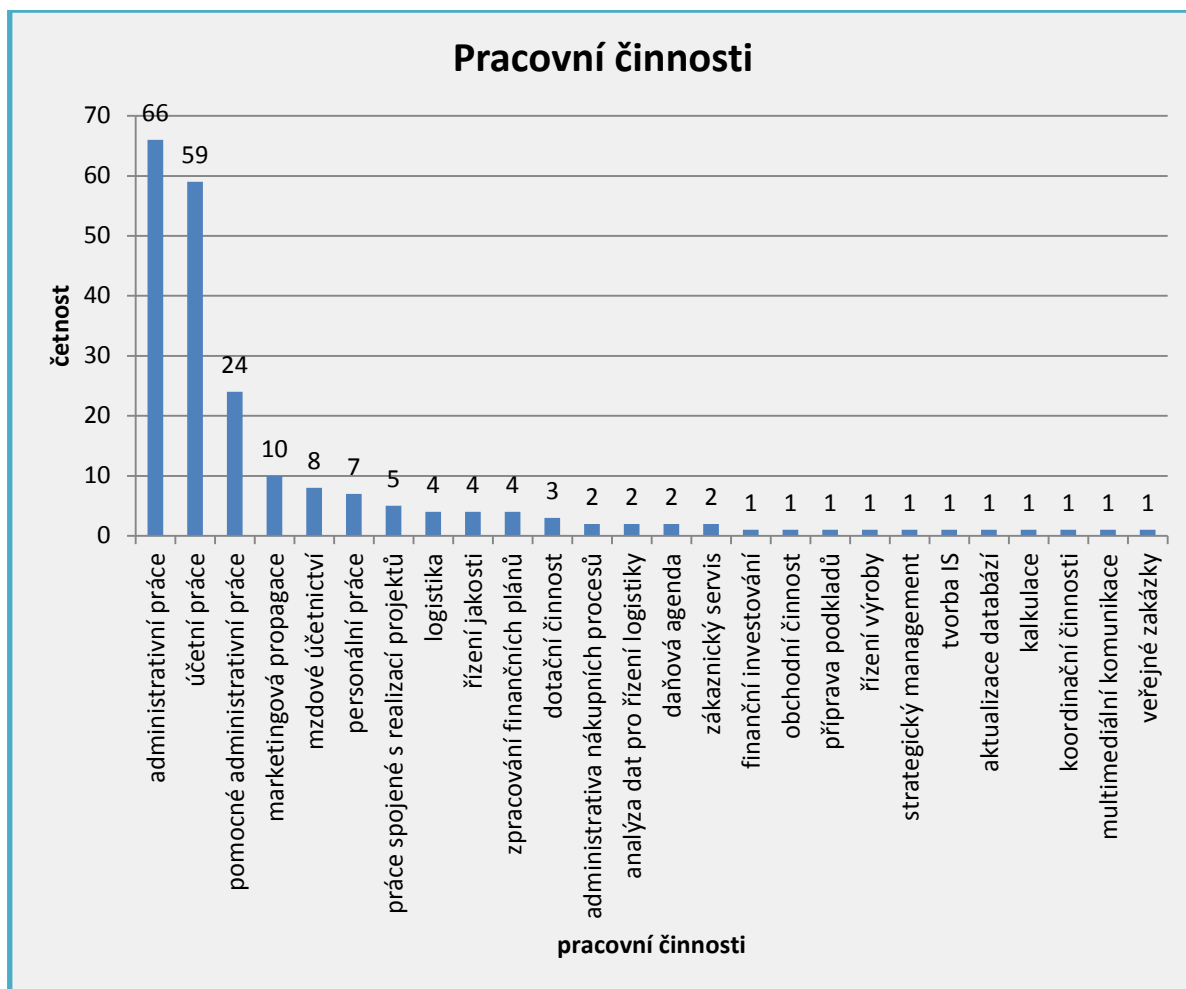
Zdroj: vlastní



Graf 15 - Přehled předmětů využitých v příspěvkových organizacích

Zdroj: vlastní

Dalším předmětem výzkumu jsou pracovní činnosti, které studenti během pobytu na praxi vykonávají a vzájemná závislost pracovní činnosti a organizace, kde student tuto činnost vykonává.



Graf 16 - Pracovní činnosti

Zdroj: vlastní

Pro přehlednější zobrazení jsem v tomto případě použila Paretův diagram. „*Paretův diagram je založen na tzv. Paretovu principu. 80 % následku je způsobeno 20 % příčin. Pomáhá určit priority, na které je třeba se zaměřit (na které produkty, procesy, činnosti) tím, že uspořádá položky podle četnosti výskytu*“.<sup>43</sup> Z grafu č. 16 vyplývá, že k nejčetnějším pracovním činnostem praxe patří administrativní práce, konkrétně se administrativní práce jako hlavní náplň práce objevila v 66 případech. Další nejčastěji uvedenou pracovní činností jsou účetní práce a to v 59 případech. Ve 24 případech potom studenti uvádějí, že vykonávali pomocné administrativní práce. Nejméně studenti vykonávají práce, které se týkají finančního investování, obchodní

<sup>43</sup> VEBER, Jaromír. *Management lidských zdrojů*. 2.akt. Praha: Grada Publishing, 2007, s. 146. ISBN 978-80-247-1782-1.

činnosti, práce spojené s řízením výroby, tvorby IS, kalkulací. Méně specifická pro obor Finance a řízení je pracovní činnost týkající se multimediální komunikace.

K pomocným administrativním pracím jsem přiřadila např. třídění či kopírování dokumentů, třídění pošty, archivace dokumentů, zpracování různých tabulek. Přitom pomocné administrativní práce studenti nejčastěji vykonávají v organizacích státní správy. Tyto pomocné administrativní práce, které jsou spojené s byrokracií našeho státu, bohužel neodmyslitelně k práci ve státní správě patří.

Do administrativní práce jsem zahrnula činnosti, jako jsou vyplňování smluv, komunikace s klienty, vyřizování korespondence, evidence pošty, příprava různých podkladů.

Účetní práce zahrnují činnosti, jako jsou evidence faktur, jejich vystavování, ověření správnosti účetních dokladů, příprava a kontrola dodacích listů, uzávěrkové práce, účtování pokladních dokladů a bankovních výpisů, evidence pohledávek a závazků. K účetním pracím mají studenti nejčastěji přístup v organizacích, které se zabývají výrobou nebo poskytují nejrůznější služby.

Do marketingové propagace jsem zařadila průzkum trhu, vyhodnocování dotazníků, zpracování různých statistik, tvorbu prezentací, reklamních materiálů, aktualizaci webových stránek. Pracovní činnosti spojené s marketingovou propagací si studenti mohou vyzkoušet jak v organizacích zabývajících se službami, tak i ve finančních institucích či příspěvkových organizacích, kde je tato činnost důležitá při získávání nových klientů tak reklamních partnerů.

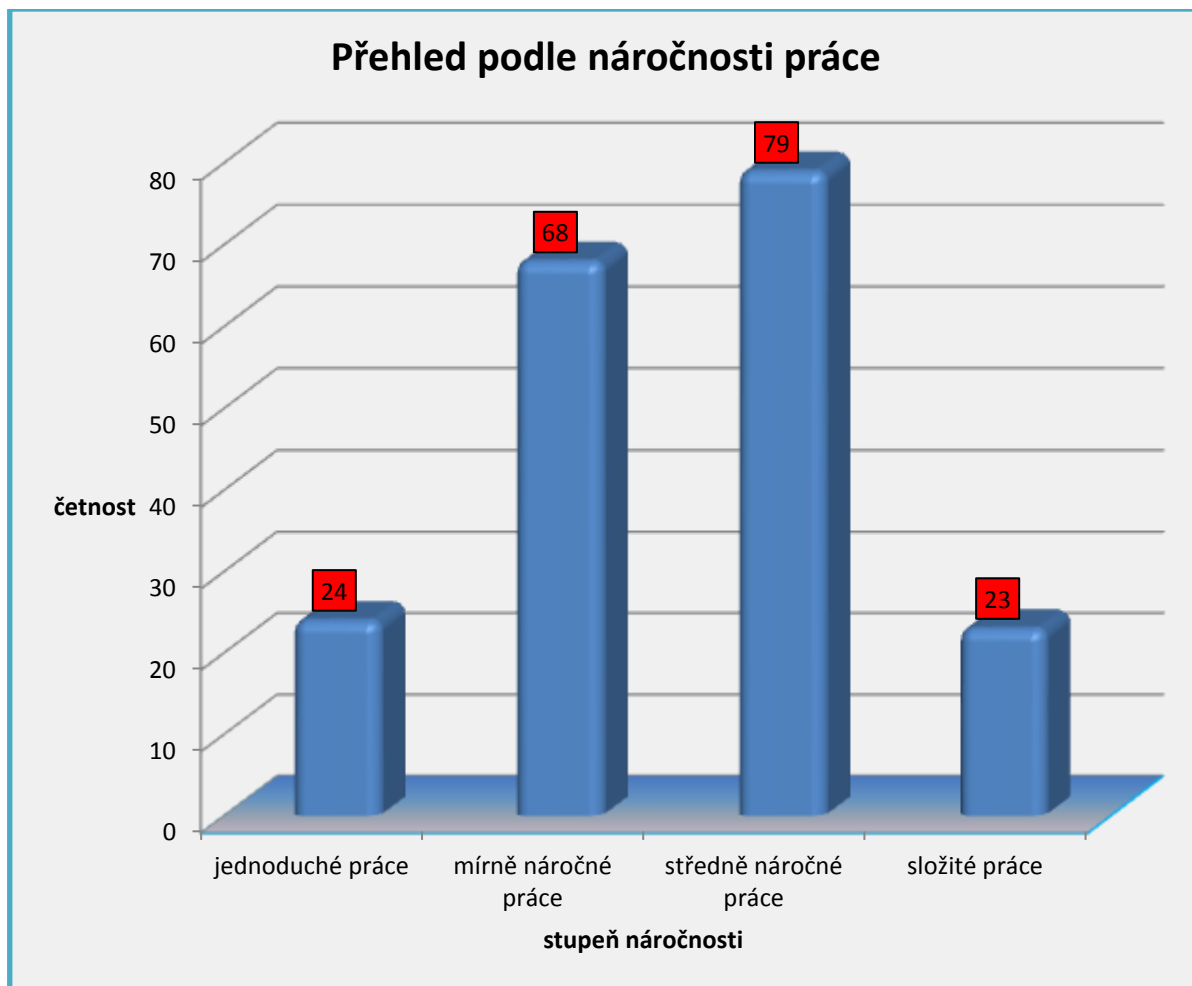
Mzdové účetnictví, které studenti při praxi vykonávali, zahrnovalo přípravu podkladů pro výpočet mezd, zpracování knihy jízd, samotné zpracování mezd, odvody sociálního a zdravotního pojištění. Znalosti získané ze školy v oblasti mzdového účetnictví si mohou studenti v praxi vyzkoušet jak ve výrobních organizacích, tak i v podnicích poskytující služby.

Zkušenosti v oblasti personalistiky studenti nejvíce získali ve výrobních organizacích.

V organizacích státní správy se studenti podíleli i na přípravě podkladů pro různé projekty.

Mezi zajímavé řadím pracovní činnosti v oblasti řízení jakosti a logistiky, i když je jen pár studentů, kteří měli možnost si v praxi tyto znalosti osvojit.

V grafu č. 17 jsem uvedené pracovní činnosti ještě rozdělila podle složitosti práce. Výsledek je uveden v grafu níže.



Graf 17 - Přehled podle náročnosti práce

Zdroj: vlastní

Do jednoduché práce jsem zařadila pomocné administrativní práce, mírně náročné práce obsahují přípravu podkladů, aktualizaci databází, administrativní práce, práci v oblasti multimediální komunikace. Za středně náročné práce považuji účetní práce, mzdové účetnictví, personální práce, práce spojené s administrativou nákupních procesů, činnosti v oblasti marketingové propagace, zpracování daňové agendy a finančních plánů, kalkulace a koordinační činnosti. Ke složitějším činnostem řadím práce na různých dotacích a veřejných zakázkách či realizace projektů, činnosti v oblasti řízení jakosti, logistiky, řízení výroby, práce na tvorbě IS.

## **7 Analýza dotazníku Hodnocení odborné praxe organizací**

V tomto dotazníku vyplní pracovník organizace, u které student odbornou praxi vykonává, stručné hodnocení studenta/studentky. Hodnocení je ve škále 1 – 5 (1 – vysoce nadprůměrné, 2 – průměrné bez chyb, 3 – plnění s dílčími nedostatky, 4 – vážné nedostatky, 5 -neschopnost splnit podmínky praxe).

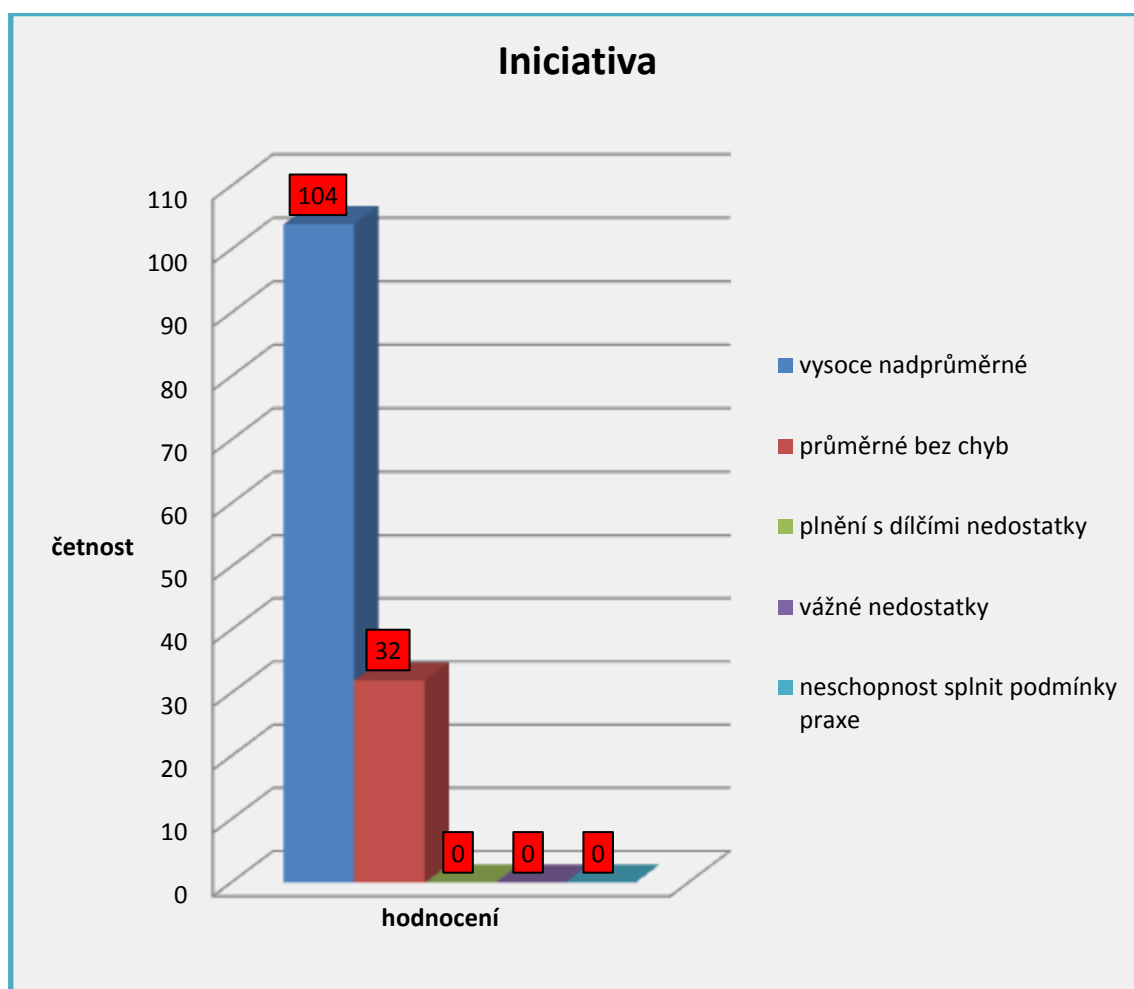
Kritérium, které je zde hodnoceno:

- Iniciativa
- Vstřícnost a ochota
- Svědomitost při plnění úkolů
- Respektování pravidel instituce
- Komunikativnost

Formulář „Hodnocení odborné praxe organizací“ je přiloženo k této bakalářské práci jako příloha č. 3.

V následujících kapitolách jsou provedené analýzy dotazníku „Hodnocení odborné praxe organizací“.

## 7.1 Iniciativa



Graf 18 - Iniciativa

Zdroj: vlastní

Pojem iniciativa je vysvětlen podle Akademického slovníku cizích slov<sup>44</sup> jako „*podnět nebo popud k vykonání nějaké činnosti či rozhodnutí*“. V tomto ohledu byli studenti organizací hodnoceni pozitivně. U 104 studentů (76 %) byla tato činnost ohodnocena jako vysoce nadprůměrná a u 32 studentů (24 %) průměrně bez chyb.

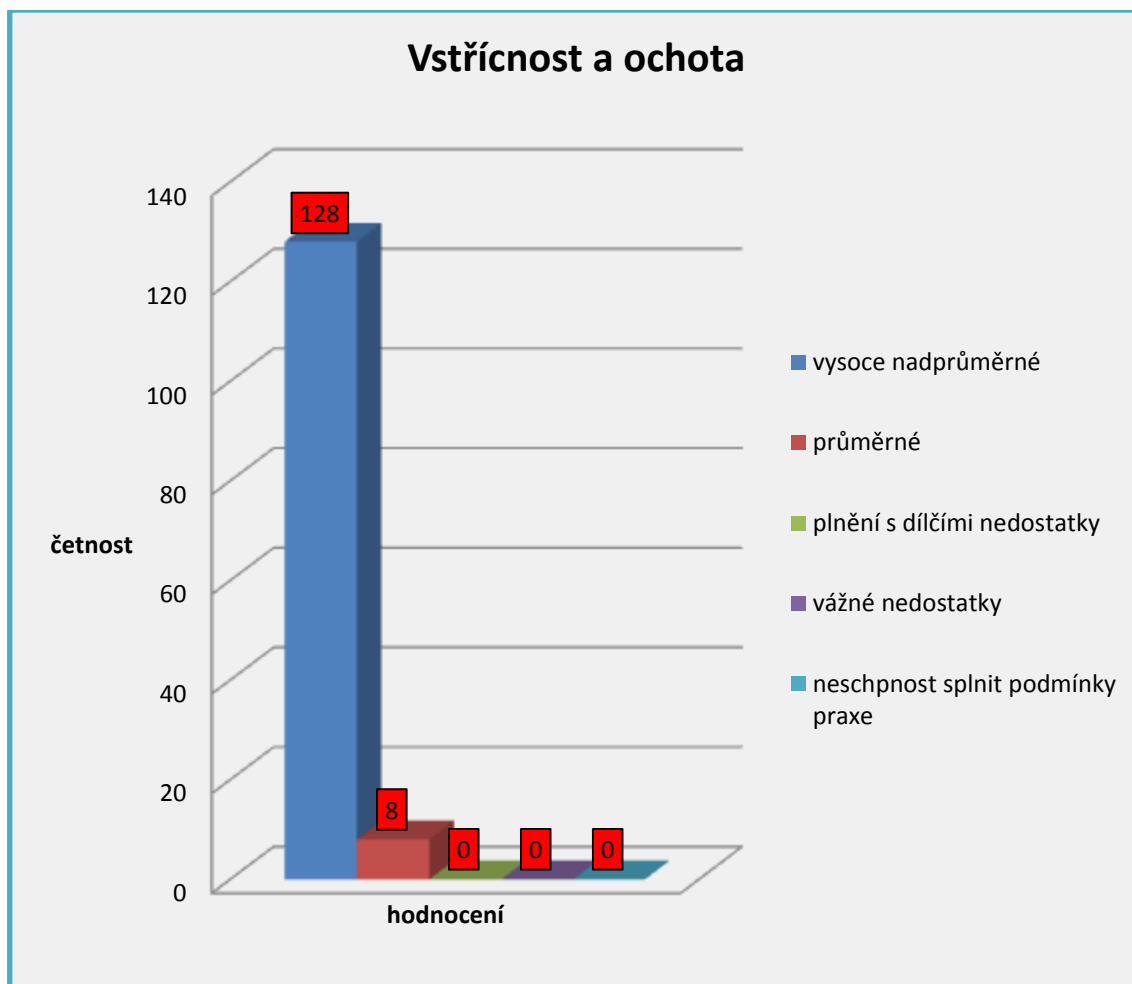
Dle mého názoru má na iniciativu studentů jistě vliv, jak moc se snaží získat a využít informace např. k bakalářské práci. Důležitým faktorem, který ovlivňuje iniciativu studentů, je zainteresovanost v oboru, ve kterém praxi vykonávají. Iniciativa

<sup>44</sup> KRAUS, Jiří. *Nový akademický slovník cizích slov A-Ž*. 1. vyd. Praha : Academia, 2005. 879 s. ISBN 80-200-1351-2



je podmíněna snahou poznat prostředí organizace, zapadnout do kolektivu spolupracovníků.

## 7.2 Vstřícnost a ochota

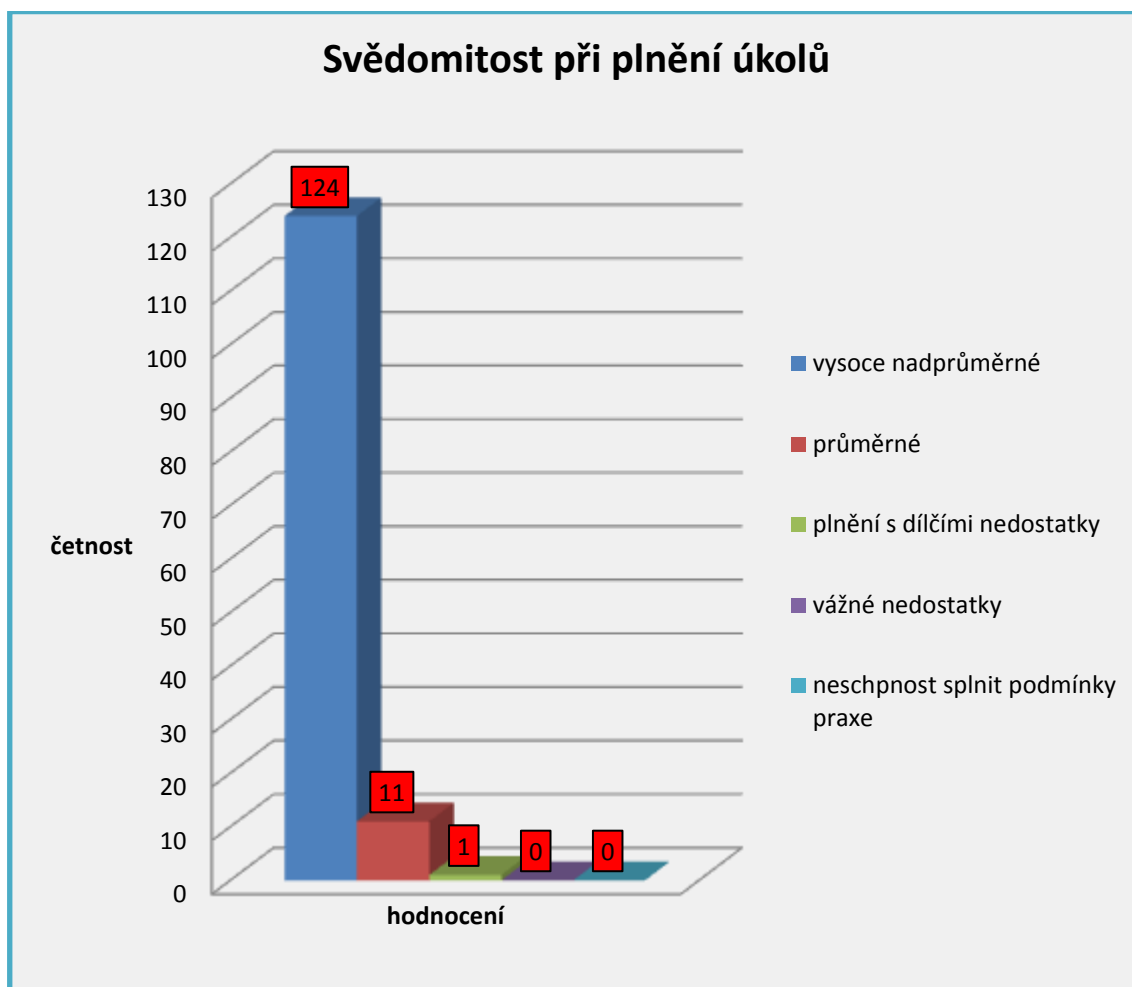


Graf 19 - Vstřícnost a ochota

Zdroj: vlastní

U tohoto kritéria bylo 128 studentů (94 %) ohodnoceno vysoce nadprůměrně a 8 studentů (6 %) průměrně.

### 7.3 Svědomitost při plnění úkolů



Graf 20 - Svědomitost při plnění úkolů

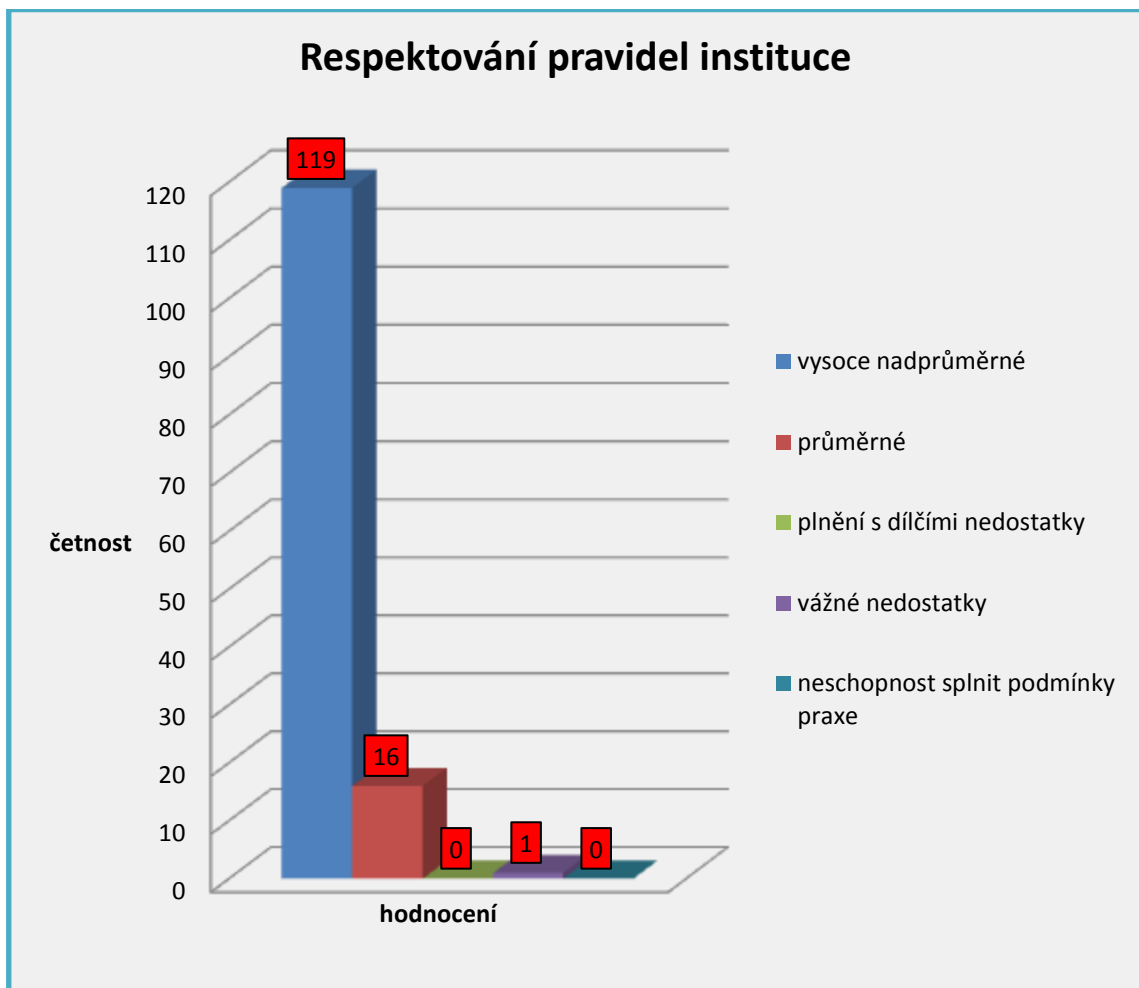
Zdroj: vlastní

Jak je patrné z grafu, studenti plnili svědomitě pracovní úkoly, u 124 studentů (91 %) se objevuje hodnocení vysoce nadprůměrné, u 11 studentů (8 %) průměrné a u 1 studenta (1 %) byly úkoly plněny s dílčími nedostatky.

Toto kritérium je ovlivněno precizností při výkonu práce. Svědomitost při plnění úkolů patří k tzv. motivátorům<sup>45</sup>. Jedná se o faktory, které působí k dostatečné motivaci při práci. Svědomitost při plnění úkolů je součástí motivátoru „odpovědnost“.

<sup>45</sup> DVORÁKOVÁ, Zuzana. *Management lidských zdrojů*. 1. vyd. Praha: C.H.Beck, 2007, s. 172. ISBN 978-80-7179-893-4.

## 7.4 Respektování pravidel instituce

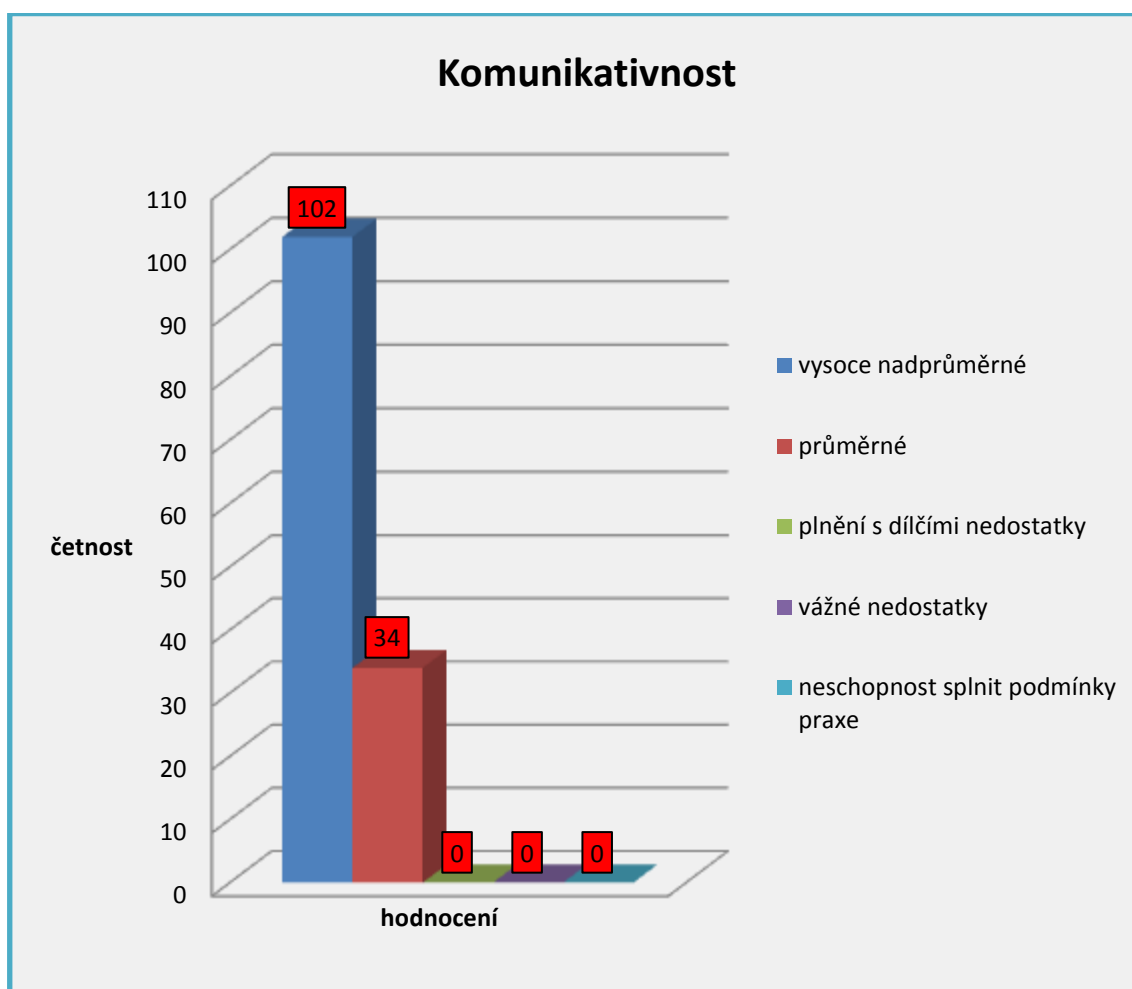


Graf 21 - Respektování pravidel instituce

Zdroj: vlastní

V tomto hodnocení se ukázalo, že 119 studentů (87,5 %) studentů dokázalo respektovat pravidla instituce, průměrně tato pravidla dodržovalo 16 studentů (12 %) a v jednom případě se objevily vážné nedostatky. V dotazníku ale u tohoto případu nebyly důvody pro udělení takového hodnocení uvedeny.

## 7.5 Komunikativnost



Graf 22 - Komunikativnost

Zdroj: vlastní

U kritéria komunikativnost bylo 102 studentů (75 %) ohodnoceno vysoce nadprůměrně, pro 34 studentů (25 %) bylo použito hodnocení průměrné.

Shrneme-li výsledky, které vyplývají z hodnocení studentů organizací, bylo nejčastější odpovědí hodnocení vysoce nadprůměrné. V žádném případě se neobjevilo hodnocení plnění s dílčími nedostatky a neschopnost splnit podmínky praxe. Jen v jednom případě se objevilo hodnocení s vážnými nedostatky.

Je velice obtížné posoudit do jaké míry je hodnocení praxí studentů od organizace objektivní. Tato hodnocení vypracovaná organizací by měla působit jako zpětná vazba pro studenty, která poskytuje informace o odborných znalostech a schopnostech. Je tak

studentům nápomocna, jakým směrem by se měli dále rozvíjet a jaké mají slabé a silné stránky v oblasti znalostí a schopností.

## **8 Obecné hodnocení praxe z pohledu studentů Vysoké školy polytechnické Jihlava**

V této části bakalářské práce bych chtěla shrnout názory, které mají studenti možnost vyjádřit v otevřené otázce č. 1 - Z provedeného hodnocení vyvodíte závěry, navrhněte vlastní doporučení ke změnám v kritizovaných oblastech a vyjádřete komplexní stanovisko k odborné praxi, která je zahrnuta v dotazníku „Hodnocení praxe studentem“.

### **8.1 Budoucí výkon zaměstnání**

Studenti se na praxi seznamují se zajímavou problematikou či oblastí, které by se později rádi věnovali ve své pracovní kariéře. Díky praxi se studenti zařadí do pevného pracovního procesu, naučí se samostatnosti a preciznosti při výkonu práce. Samotní studenti hodnotí praxi jako zajímavou zkušenost a především kladně hodnotí možnost využití potenciálních kontaktů pro své budoucí zaměstnání. Také uvedení praxe v životopise může jistým způsobem zatraktivnit profil studenta u potenciálního zaměstnavatele.

Studenti si během praxe uvědomují, jakým odborným směrem by se chtěli dále ve svém studiu ubírat. Pozitivní vliv na další profesní růst či profesní zaměření studentů může mít i aktivní přístup zaměstnanců ke studentovi v organizaci, kde praxi vykonává. Pokud je zaměstnavatel spokojený s přístupem studenta k vykonávané praxi, existuje možnost další pracovní spolupráce, a tím i možnost vytvořit si pracovní zázemí po ukončení studia, což je zvláště v dnešní době nedocenitelné.

Během praxe si studenti osvojují základní pracovní návyky (chození do práce včas, odvádění požadované úrovně práce, disciplína, trpělivost, organizace práce, schopnost jednání s lidmi). Studenti získávají reálnější představy o nárocích na budoucí pracovní pozici.

Kratší praxe nejsou pro budoucí kariéru zcela nápomocné, a to z důvodu délky trvání praxe, jelikož na pracovním trhu je poptávka po praxích minimálně jednoročních.

## **8.2 Bakalářská práce**

Studenti si vybírají takovou odbornou praxi, která jim usnadní volbu tématu bakalářské práce. Dále si vybírají danou praxi z důvodu možnosti získání co největšího množství podkladů pro tvorbu bakalářské práce. Pokud studenti ještě nemají téma bakalářské práce, právě praxe je může ovlivnit a nasměrovat k výběru vhodného tématu práce. Na druhou stranu může mít i student před nástupem na odbornou praxi vybrané téma bakalářské práce, tudíž ho praxe neovlivní, ale zase může nashromáždit doplňující informace ke své práci.

## **8.3 Volitelné předměty**

Praxe může, ale nemusí ovlivnit studenty při výběru volitelných předmětů. Jsou studenti, kteří mají volitelné předměty vybrané již delší dobu před zahájením praxe a nástup na praxi jejich výběr nijak nezmění, jelikož student již na začátku studií věděl, jakou profesní dráhou se chce ubírat.

## **8.4 Získání znalostí a vědomostí**

Studenti během praxe využijí znalostí získaných během studia i praxe. Docházejí také k poznání, že když někdo něco umí teoreticky, neznamená to, že tyto znalosti dokáže uplatnit i v praxi. Studenti během praxe lépe poznávají firemní prostředí, blíže se seznamují s dokumenty a informacemi, které si do té doby mohli jen představovat.

Aby zaměstnanec byl pro firmu přínosem, musí nejdříve nashromáždit znalosti a zkušenosti od zkušenějších spolupracovníků. Musí se naučit týmové spolupráci a posílit si sebevědomí. Některé organizace nabízí možnost absolvovat podniková školení či možnost získání různých odborných licencí.

Praxe umožní lepší orientaci v podnikových procesech, poznání nových přístupů k řešení různých problémů. Studenti se na praxi seznámí s nejrůznějšími počítačovými aplikacemi a programy, které se také naučí používat. Praxe je pro studenty důležitým zdrojem informací, zkušeností, možností naučit se lépe komunikovat s lidmi. Praxe může být důležitá i pro osobní rozvoj studentů. Absolvováním praxe si studenti uvědomí, že je více oblastí, kterým by stálo za to věnovat pozornost, třeba právě

prostřednictvím bakalářské práce. Studenti si na praxi uvědomí, zda je studovaný obor ten pravý.

## **8.5 Přístup k informacím**

Díky praxi vzrůstá důvěra zaměstnanců firem vůči studentům, která může vést k větší ochotě poskytovat informace i po skončení praxe. Někteří zaměstnavatelé ale nemají čas ani prostředky, kterými by mohly být nápomocny s vypracováním bakalářské práce. Je také patrný aktivnější přístup ze strany zaměstnavatelů, kteří již měli na praxi studenty školy.

Vliv na výběr tématu bakalářské práce má také bližší seznámení s pracovníky organizace, které pak vede k ochotě poskytovat informace a případně konzultovat bakalářskou práci. Přístup k informacím je občas složitý, zejména ke konkrétním problémům a záměrům. Informace o organizaci nemusí být poskytnuty z důvodu jejich interního obsahu a zabezpečení. Pak se je možné dostat pouze k obecnějším informacím, což není tolik přínosné pro bakalářskou práci.

## **8.6 Časové hledisko**

Studenti označují dobu trvání praxe 15 týdnů jako dostačující dobu k uplatnění poznatků ze studia, stejně jako dostačující dobu k poznání firemního prostředí. Jako negativum studenti hodnotí časové umístění odborné praxe v pátém semestru studijního plánu (v současném studijním plánu je předmět Odborná praxe zahrnut v šestém semestru studijního plánu). Jako důvod studenti uvádí, že při praxi zahrnuté v posledním semestru studia dosáhnou vyšší úrovně odbornosti.



## 9 Návrhy a opatření

Z kapitol č. 3, 6 a 7 lze vyvodit některé poznatky. Formulována bych je do těchto závěrů:

- 1) Účinným prostředkem by bylo, aby vedoucí práce byl zároveň vedoucím bakalářské práce, ten by měl potom lepší představu o činnostech, které student na praxi vykonává, vedoucí bakalářské práce by tak měl na starost omezenější počet bakalářských prací, kterým by se věnoval, bylo by to ku prospěchu jak studentů, tak vedoucích bakalářských prací
- 2) Účelné by bylo, aby Vysoká škola polytechnická Jihlava měla předem smluvně sjednané organizace, v kterých by studenti praxi vykonávali a kde by se podíleli na konkrétních projektech, výzkumech, což by bylo přínosné pro obě strany – studenta i organizaci
- 3) Jak se předkládá v Aktualizaci Dlouhodobého záměru vzdělávací a vědecké, výzkumné, vývojové a inovační, umělecké a další tvůrčí činnosti VŠPJ pro rok 2012, většina studentů na školu přichází z kraje Vysočina, z toho se dá usoudit, že i převážná většina organizací, v kterých studenti praxi absolvují se nachází v kraji Vysočina, při velkém počtu studentů v jednotlivých ročnících musí být pro studenty obtížné nalézt organizace, které by jim praxi mohly nabídnout, a kde by mohly vykonávat funkce na takových pracovních pozicích, které by odpovídaly nejen profilu absolvovaného oboru Finance a řízení, ale především, aby studenti vykonávali praxi na pozicích, pro které se předpokládá vysokoškolský vzdělanostní stupeň, z těchto důvodů by bylo potřeba jiným způsobem nastavit systém praxí, kdy by se praxí účastnilo v jednom období méně studentů
- 4) Dalším doporučením pro studenty je vykonávat dlouhodobou praxi u stejné organizace, u níž předcházela 3týdenní praxe, během této praxe by studenti měli možnost se nejdříve seznámit s prostředím firmy a při jednosemestrální praxi by již mohly pracovat na konkrétních pracovních úkolech, pokud by VŠPJ měla předem smluvně sjednané instituce, jak uvádím v druhém bodě, dal by se tento systém lépe uhlídat, bohužel je jen zlomek studentů, kterým se podaří obě praxe absolvovat u jedné organizace

- 5) Jako velký nedostatek shledávám nemožnost uplatnit znalosti získané např. ve státnicových předmětech jako je Management, Peníze, banky a finance a předmět Finanční řízení a investiční rozhodování, při praxi jsou jen velice málo zastoupeny organizace, které poskytují bankovní a finanční služby, dále mají studenti jen omezený přístup např. k výkonu manažerských funkcí
- 6) Dalším problémem je skutečnost, kdy studenti ve většině případů vykonávají práce, které odpovídají středoškolským praxím
- 7) Při práci na konkrétních projektech, které by zadávali organizace poskytující praxi, by studenti měly snadnější přístup k informacím pro psaní bakalářských prací a ještě by jim tak byla usnadněna volba tématu bakalářské práce
- 8) V případě, že by Vysoká škola polytechnická Jihlava měla předem smluvně dohodnuté organizace, které by praxi poskytovaly a v nich nabízely konkrétní pracovní pozice, zamezilo by se také tomu, že studenti tzv. „rotují“ po různých odděleních, i když to vždy není na škodu, seznámí se tak více s různými činnostmi, které se v organizaci provádí, ale v některých případech, kdy studenti „rotují“, je to z důvodů, kdy se organizace snaží studenty využít i na méně atraktivní pracovní činnosti
- 9) Je jen na škodu, že jsem výsledky bakalářské práce nemohla porovnat s údaji z analýzy požadavků zaměstnavatelů na studenty a školu, které se teprve budou vyhodnocovat v rámci projektu „Inovace a podpora praxí na VŠPJ a jejich monitoringu“

## Závěr

Jsem si vědoma skutečnosti, že v této bakalářské práci jsem nemohla zdaleka obsáhnout celou šíři problematiky k formulování obecných závěrů pro stádium přechodu absolventů vysokých škol do praktického života. Byla jsem nutně omezena na zdroje informací poskytovaných oficiálně prostřednictvím webových stránek o praxi svých studentů, které vybrané školy poskytují a nemohla jsem je konfrontovat s odezvami za strany studentů, případně i budoucích zaměstnavatelů.

Přesto jsem přesvědčena, že se mi podařilo podat fakta z výběrového vzorku vysokých škol, jak veřejných, tak i soukromých, který signalizuje některé obecné trendy a poznatky korespondujícími s poznatky z teoretické sféry, hodnotícími stávající stav a zabývajícími se prognózami do budoucna.

Ve stěžejní části předkládané práce jsem využila údajů dostupných z mého „domácího prostředí“ Vysoké školy polytechnické v Jihlavě. Na tomto místě jsem rozšířila oficiální informace o názory a odezvy samotných studentů – absolventů školy, dále jsem pak především vycházela z konkrétní orientace v podnikatelské sféře regionu a ohlasu samotných firem poskytujících odbornou praxi studentům, jako možným budoucím zaměstnancům.

Samotná problematika předložená v této práci je úzce propojena na celek vztahující se k otázce připravenosti absolventů českých vysokých škol a jejich uplatnění v praktickém životě. V širších souvislostech se do problému promítá nejen diskuze o úrovni absolventů a konkurenceschopnosti vysokých škol tuzemských a v rámci Evropské unie. V neposlední řadě jej ovlivňuje i reforma vysokých škol, která by měla omezit některé negativní trendy a vytýčit perspektivy, které odpovídají době a budoucímu vývoji.

Ve své bakalářské práci jsem se snažila poskytnout co možná nejobjektivnější informace získané v daném čase a teritoriu, které by byly přínosem pro vyvození případných zobecnujících závěrů a přijatých opatření. Za úspěch bych považovala, že předkládaná bakalářská práce se stane užitečným „kamínkem v mozaice“ řešené problematiky vztahů teoretické výuky a její propojenosti s praxí.

## Seznam citací

### Literatura

- [1] DVOŘÁKOVÁ, Zuzana. *Management lidských zdrojů*. 1. vyd. Praha: C.H.Beck, 2007, s. 172. ISBN 978-80-7179-893-4.
- [2] FOLWARCZNÁ, Ivana. *Rozvoj a vzdělávání manažerů*. Praha: Grada Publishing, 2010, s. 55. ISBN 978-80-247-3067-7.
- [3] HRONÍK, František. *Rozvoj a vzdělávání pracovníků*. 1. vyd. Praha: Grada, 2007, s. 47. ISBN 978-80-247-1457-8
- [4] KRAUS, Jiří. *Nový akademický slovník cizích slov A-Ž*. 1. vyd. Praha: Academia, 2005. 879 s. ISBN 80-200-1351-2
- [5] ŠAFRÁNKOVÁ, Vlasta. *Průzkum poskytování odborné praxe na ekonomicky zaměřených vysokých školách*. Jindřichův Hradec, 2010. Bakalářská práce. Vysoká škola ekonomická v Praze. Vedoucí práce Ing. Jan Nový.
- [6] VEBER, Jaromír. *Management lidských zdrojů*. 2. akt. vyd. Praha: Grada Publishing, 2007, s. 146. ISBN 978-80-247-1782-1.

### Internetové zdroje

- [1] Aktualizace dlouhodobého záměru pro rok 2012. *Vysoká škola polytechnická Jihlava: Škola* [online]. Jihlava: Vysoká škola polytechnická Jihlava, 2010 [cit. 2012-04-24]. Dostupné z: <https://www.vspj.cz/soubory/download/id/659>
- [2] BĚLÍK, Radek. Operační program Vzdělávání pro konkurenceschopnost. VYSOKÁ ŠKOLA POLYTECHNICKÁ JIHLAVA. *VŠP Jihlava* [online]. Jihlava: Vysoká škola polytechnická Jihlava, [2011], 4.4.2012 [cit. 2012-04-23]. Dostupné z: <https://www.vspj.cz/skola/evropske/opvk>
- [3] HUDEČKOVÁ, Jaroslava a Jiří URBÁNEK. Odborné praxe. *Provozně ekonomická fakulta* [online]. Brno: Mendelova univerzita v Brně, Provozně ekonomická fakulta, 17.04.2012 [cit. 2012-04-23]. Dostupné z: <http://www.pef.mendelu.cz/cz/studium/praxe>

- [4] Informace k povinné praxi. *Mendelova zemědělská a lesnická univerzita: Provozně ekonomická fakulta* [online]. 1996 [cit. 2012-04-23]. Dostupné z: <http://www.pefka.mendelu.cz/files/praxe-upravena.pdf>
- [5] KONOPÁSKOVÁ, Anna. Zaměstnatelnost absolventů vysokých škol z pohledu zaměstnavatelů. *Zpravodaj: odborné vzdělávání v zahraničí* [online]. 2011, XXII, č. 6, s. 3-4 [cit. 2012-04-23]. Dostupné z: <http://www.nuov.cz/uploads/Periodika/ZPRAVODAJ/2011/Zp1106a.pdf>
- [6] KOPICOVÁ, Petra. Finance a řízení. VYSOKÁ ŠKOLA POLYTECHNICKÁ JIHLAVA. *VŠP Jihlava* [online]. Jihlava: Vysoká škola polytechnická Jihlava, [2011], 2011 [cit. 2012-04-23]. Dostupné z: <https://www.vspj.cz/student/prezencni-studium/finance-a-rizeni>
- [7] MAŇÁK, Radim. Odborná praxe. *Vysoká škola podnikání, Ostrava* [online]. Ostrava: Vysoká škola podnikání, c2012 [cit. 2012-04-24]. Dostupné z: <http://www.vsp.cz/studenti/odborna-praxe>
- [8] Oddělení praxí. *Vysoká škola technická a ekonomická v Českých Budějovicích* [online]. České Budějovice: VŠTE, c2010 [cit. 2012-04-20]. Dostupné z: <http://www.vstecb.cz/Oddeleni-praxi-729.htm>
- [9] Ohlasy z praxí: Ekonomicko-správní fakulta. *Ekonomicko-správní fakulta* [online]. Brno: Masarykova univerzita, Ekonomicko-správně fakulta, 23.1.2012 [cit. 2012-04-24]. Dostupné z: <http://www.econ.muni.cz/studium/praxe-a-staze/pro-studenty/ohlasy-z-praxi/>
- [10] Orientace na praxi. *Moravská vysoká škola Olomouc* [online]. Olomouc: MVŠO, c2009 [cit. 2012-04-24]. Dostupné z: <http://www.mvso.cz/studenti/orientace-na-praxi/>
- [11] Praxe: VŠTE. *Vysoká škola technická a ekonomická v Českých Budějovicích* [online]. České Budějovice: VŠTE, c2010 [cit. 2012-04-23]. Dostupné z: <http://www.vstecb.cz/Praxe-184.htm>
- [12] Příručka mentora: Ekonomicko-správní fakulta Masarykova univerzita. In: *Veřejné služby Informačního systému* [online]. Brno: Masarykova univerzita,

- 1996 [cit. 2012-04-24]. Dostupné z:  
[http://is.muni.cz/do/econ/praxe/prirucka\\_MENTORA.pdf](http://is.muni.cz/do/econ/praxe/prirucka_MENTORA.pdf)
- [13] Příručka studenta. In: *Veřejné služby informačního systému* [online]. Brno: Masarykova univerzita, 1996 [cit. 2012-04-23]. Dostupné z:  
[http://is.muni.cz/do/econ/praxe/prirucka\\_STUDENTA.pdf](http://is.muni.cz/do/econ/praxe/prirucka_STUDENTA.pdf)
- [14] Příručka studenta: Ekonomicko-správní fakulta Masarykova univerzita. In: *Veřejné služby Informačního systému* [online]. Brno: Masarykova univerzita, 1996 [cit. 2012-04-24]. Dostupné z:  
[http://is.muni.cz/do/econ/praxe/prirucka\\_STUDENTA.pdf](http://is.muni.cz/do/econ/praxe/prirucka_STUDENTA.pdf)
- [15] Statut Vysoké školy polytechnické Jihlava ze dne 27. ledna 2011. In: *VŠP Jihlava* [online]. Jihlava: Vysoká škola polytechnická Jihlava, [2011] [cit. 2012-04-24]. Dostupné z: <https://www.vspj.cz/skola/vnitri-predpisy>
- [16] ŠPRINCLOVÁ, Jarmila. Odborná praxe studentů. VYSOKÁ ŠKOLA POLYTECHNICKÁ JIHLAVA. *VŠP Jihlava* [online]. Jihlava: Vysoká škola polytechnická Jihlava, [2011], 2011-10-07 [cit. 2012-04-24]. Dostupné z: <https://kes.vspj.cz/odborna-praxe-studentu>
- [17] VLK, Aleš. Co postrádají absolventi. In: *Alevia* [online]. Plzeň: Alevia, 2010 [cit. 2012-04-23]. Dostupné z: <http://www.alevia.cz/news/co-postradaji-absolventi-ceskych-vysokych-skol-v-praxi-aneb-co-nam-skola-nedala/>
- [18] VYHLÁŠKA DĚKANA Č. 2/2009. *Mendelova zemědělská a lesnická univerzita: Provozně ekonomická fakulta* [online]. 1996 [cit. 2012-04-23]. Dostupné z: [http://is.mendelu.cz/dok\\_server/slozka.pl?id=33583;download=52274xe-upravena.pdf](http://is.mendelu.cz/dok_server/slozka.pl?id=33583;download=52274xe-upravena.pdf)
- [19] Význam soft skills, student. MALEČKOVÁ, Monika. *Možnosti rozvoje v soft skills na Masarykově univerzitě* [online]. c2009 [cit. 2012-04-23]. Dostupné z: <http://www.softskills.wz.cz/html/vyznam%20soft%20skills.html>
- [20] Závěrečné statistiky odborných praxí studujících ŠAVŠ rok 2011/2012. *Škoda Auto Vysoká škola: Odborná praxe* [online]. 2012 [cit. 2012-04-24]. Dostupné z: [https://is.savs.cz/dok\\_server/slozka.pl?ds=1;id=1672;download=7084](https://is.savs.cz/dok_server/slozka.pl?ds=1;id=1672;download=7084)

## **Ostatní zdroje**

*Průvodce odbornou praxí na VŠPJ: obor Finance a řízení.* Jihlava: Vysoká škola polytechnická Jihlava, 2011, 27 s.

VYSOKÁ ŠKOLA PODNIKÁNÍ OSTRAVA. *Smlouva o zajištění řízené profesní praxe studentů.* Ostrava, 2010, 4 s.

## Seznam grafů a schémat

Schéma 1 - Kolbův cyklus učení .....	11
Graf 1 - Přehled typu organizací využitých pro absolvování praxe .....	33
Graf 2 - Poznatky a vědomosti .....	35
Graf 3 - Komunikační dovednosti .....	36
Graf 4 - Schopnost řešit pracovní problémy na základě odborných znalostí .....	37
Graf 5 - Ovlivnění nebo usnadnění volby tématu bakalářské práce .....	39
Graf 6 - Ovlivnění nebo usnadnění volby tématu v plném rozsahu v závislosti na typu organizace .....	40
Graf 7 - Získání odborných podkladů ke zpracování tématu bakalářské práce .....	41
Graf 8 - Možnost konzultace při přípravě bakalářské práce .....	42
Graf 9 - Ovlivnění výběru volitelných předmětů v dalších semestrech VŠ studia .....	43
Graf 10 - Předměty využitě při praxi .....	45
Graf 11 - Přehled předmětů využitých v sektoru státní správa .....	47
Graf 12 - Přehled předmětů využitých ve výrobních organizacích .....	48
Graf 13 - Přehled předmětů využitých v organizacích poskytující služby .....	49
Graf 14 - Přehled předmětů využitých ve finančních institucích .....	50
Graf 15 - Přehled předmětů využitých v příspěvkových organizacích .....	51
Graf 16 - Pracovní činnosti .....	52
Graf 17 - Přehled podle náročnosti práce .....	54
Graf 18 - Iniciativa .....	56
Graf 19 - Vstřícnost a ochota .....	57
Graf 20 - Svědomitost při plnění úkolů .....	58
Graf 21 - Respektování pravidel instituce .....	59
Graf 22 - Komunikativnost .....	60



## Seznam zkratk

DAN	daně
DE	daňová evidence
DS	databázové systémy
ETI	etika
FA	finanční analýza
FK	firémní komunikace
FRIR	finanční řízení a investiční rozhodování
FÚ	finanční účetnictví
INF	informatika
KPD	komunikační a prezentační dovednosti
MAE	makroekonomie
MAN	management
MED	mediální komunikace
MEK	matematika pro ekonomy
MGA	marketing
MIE	mikroekonomie
OBP	obchodní právo
ODM	odměňování a stimulance
PBFT	peníze, banky, finanční trhy
PEK	podniková ekonomika
PER	personalistika
PMA	pojistná matematika
POJ	pojišťovnictví
PR	projektové řízení
PRV	právo
PŘI	projektové řízení
PST	pravděpodobnost a statistika
PSY	psychologie a sociologie
TPMI	techniky projektového řízení
TVP	technické vybavení počítačů
VF	veřejné finance
WWW	tvorba webových stránek pro FR
ZAL	základy logistiky
ZDPP	zpracování dat pomocí počítače
ZFM	základy finanční matematiky

## **Přílohy/Seznam příloh**

Příloha č. 1 - Protokol o absolvování praxe a hodnocení studenta .....	75
Příloha č. 2 - Hodnocení odborné praxe studentem.....	77
Příloha č. 3 - Hodnocení odborné praxe .....	79

## Příloha č. 1 - Protokol o absolvování praxe a hodnocení studenta



*Tento protokol předá student školiteli před zahájením praxe.*

### Protokol o absolvování praxe a hodnocení studenta

Organizace (partner): .....

Školitel praxe: .....

Student: ..... Stud.obor: ..... UČO .....

Prosíme o zakroužkování odpovídajícího hodnocení za použití stupnice:

Výborný - 1 , 2 , 3 , 4 , 5 – Špatný

Hledisko	Kriterium hodnocení	Stupeň hodnocení
Osobní přístup studenta	Ochota učit se a plnit úkoly	1 2 3 4 5
	Adaptabilita	1 2 3 4 5
	Tvůrčí přístup	1 2 3 4 5
	Schopnost zorganizovat si práci	1 2 3 4 5
	Zapojení do práce ve skupině	1 2 3 4 5
Komunikace	Ústní projev	1 2 3 4 5
	Písemný projev	1 2 3 4 5
	Osobní vystupování	1 2 3 4 5
Řešení problémů	Samostatnost	1 2 3 4 5
	Schopnost přijímat kritiku	1 2 3 4 5
	Úroveň teoretických znalostí	1 2 3 4 5
	Úroveň praktických dovedností	1 2 3 4 5
	Schopnost používat počítač	1 2 3 4 5
Celkové hodnocení studenta		1 2 3 4 5

Co jste nejvíce u studenta VŠTE postrádali?

---

---

---

---

Co bylo jeho předností?

---

---

---

Co byste zařadil do studijního plánu školy z hlediska potřeb praxe?

---

---

---

---

Další poznámky:

---

---

---

---

Jste ochotni být v dalších letech školitelem jiného studenta z naší školy?

**A N O - N E**

V ..... dne .....

Podpis školitele

Děkujeme Vám za vyplnění tohoto předtisku. Prosíme o vložení vyplněného protokolu do příložené obálky (zalepení) a předání obálky studentovi, který ji doručí na VŠTE.

## Příloha č. 2 - Hodnocení odborné praxe studentem



### Hodnocení odborné praxe studentem

Student:.....

UČO:.....

Ročník/semestr...../.....

Stud. obor:.....

#### **I. Hodnocení průběhu praxe**

Organizace (partner):.....

Splnění představ a očekávání od praxe                      ANO              NE              Částečně

#### **II. Hodnocení kvality praxe**              (připište hodnocení 1-5, přičemž 1 je vynikající atd.)

Podmínky pro průběh praxe vytvořené organizací (odborné, pracovní, ostatní).....

Přístup školitele ke studentovi .....

Přístup dalších pracovníků ke studentovi .....

#### **III. Na praxi jsem se setkal s těmito problémy:**

.....

.....

.....

.....

Které znalosti nebo dovednosti Vám při praxi nejvíce chyběly?

.....  
.....  
.....  
.....

**IV. Hlavní přínos praxe byl (zakroužkujte)**

- A) prohloubení odborných znalostí
- B) navázání kontaktů
- C) ověření teoretických znalostí v praxi
- D) ověření správnosti volby oboru
- E) jazykový přínos
- F) ostatní (vypsat) .....

Doporučil/a/ byste odbornou praxi u této organizace i ostatním studentům?

ANO                      NE                      NEVÍM

Proč?.....  
.....  
.....

Umožnila Vám praxe získat trvalejší kontakt s organizací? (brigádnická spolupráce, nabídka další praxe, nabídka zaměstnání, stipendia apod.)

Jaký?.....  
.....  
.....

Další připomínky.....  
.....  
.....

V.....dne.....

.....  
podpis studenta

## Příloha č. 3 - Hodnocení odborné praxe



### Hodnocení odborné praxe

Vyplňuje pracovník organizace

#### **Organizace:**

Adresa:

Hodnotící:

Pracovní zařazení / úsek:

Telefon:

E-mail:

#### **Student:**

Jméno a příjmení:

Obor:

Semestr:

Bydliště:

absolvoval(a) v naší organizaci odbornou praxi na odboru/oddělení:

Termín odborné praxe: od

do

Stručné hodnocení studenta(ky) (určete bodové hodnocení praxe:

1 - vysoce nadprůměrné, 2 - průměrné bez chyb, 3 - plnění s dílčími nedostatky,  
4 - vážné nedostatky, 5 - neschopnost splnit podmínky praxe)

<b>Hodnocené kritérium</b>	<b>Hodnocení</b>
Iniciativa	
Vstřícnost a ochota	
Svědomitost při plnění úkolů	
Respektování pravidel instituce	
Komunikativnost	

**Stručně zhodnořte úroveň odborných znalostí studenta(ky) pro potřeby Vaší organizace:**

Podpis hodnotícího:

Datum: