

VYSOKÁ ŠKOLA POLYTECHNICKÁ JIHLAVA

Katedra cestovního ruchu

Jáchymov a Příbram,

památníky táborů nucených prací jako turistický cíl

bakalářská práce

Autor: Gabriela Nováková

Vedoucí práce: RNDr. Eva Janoušková, Ph.D.

Stupeň odborné kvalifikace: Bakalář

Místo: Jihlava

Rok: 2010

Jáchymov a Příbram, památníky táborů nucených prací jako turistický cíl

Prohlášení

Prohlašuji, že předložená bakalářská práce je původní a zpracovala jsem ji samostatně. Prohlašuji, že citace použitých pramenů je úplná, že jsem v práci neporušila autorská práva (ve smyslu zákona č. 121/2000 Sb., o právu autorském, o právech souvisejících s právem autorským a o změně některých zákonů, v platném znění, dále též „AZ“).

Souhlasím s umístěním bakalářské práce v knihovně VŠPJ a s jejím užitím k výuce nebo k vlastní vnitřní potřebě VŠPJ .

Byla jsem seznámena se skutečností, že se na mou bakalářskou práci se plně vztahuje AZ, zejména § 60 (školní dílo).

Beru na vědomí, že VŠPJ má právo na uzavření licenční smlouvy o využití mé bakalářské práce a prohlašuji, že **s o u h l a s í m** s případným užitím mé bakalářské práce (prodej, zapůjčení apod.).

Jsem si vědom/a toho, že užití své bakalářské práce či poskytnout licenci k jejímu využití mohu pouze se souhlasem VŠPJ, která má právo požadovat ode mne přiměřený příspěvek na úhradu nákladů, vynaložených vysokou školou na vytvoření díla (až do jejich skutečné výše), z výtěžku dosaženého v souvislosti s užitím díla či poskytnutím licence.

V Jihlavě dne

.....
Podpis

Poděkování

Na prvním místě bych především velmi ráda poděkovala vedoucí mé práce, pani RNDr. Evě Janouškové, Ph.D., za její vstřícnost, ochotu, čas a připomínky při tvorbě této práce, kterých jsem si nesmírně vážila a dokázaly mne vést správným směrem. Dále bych ráda věnovala poděkování vedoucím správ přístupných památníků v Jáchymově a Příbrami za cenné informace, rozhovory a údaje pro tuto práci.

Abstrakt

Práce se zabývá a je zaměřena na zhodnocení vybraných památníků bývalých pracovních táborů v Jáchymově a Příbrami, jako ne příliš obvyklého lokalizačního předpokladu rozvoje cestovního ruchu. Jsou zde zjišťovány předpoklady, silné stránky a příležitosti rozvoje a zachování atraktivnosti těchto míst, ale také na straně druhé příčiny nedostatků, slabých stránek a ohrožení týkajících se památníků. Součástí práce je analýza zjišťující stav, potenciál památníků a návrhy na opatření ke zkvalitnění činnosti se záměrem vyzdvihnout tato místa jako turistický cíl na základě sběru informací, údajů a především řízených rozhovorů.

Klíčová slova: pracovní tábor, předpoklad, opatření, turistický cíl.

Abstract

This work treats of the valorization of the selected monuments of the former labor camps in Jáchymov and Příbram as not too usual localization assumption of the tourism development. There the assumptions, strengths and opportunities of the development are found out but also on the other hand causes of deficiencies, weaknesses and threats of these monuments in this work. Part of the work are the analysis of the detection situation potential memorials and proposals for action to improve business with the intention to highlight these places as tourist aim, based on the collection of information, dates and especially guided interviews.

Keywords: labor camp, assumption measures, tourist destination.

Obsah

1	Úvod	- 10 -
2	Metodika zpracování mé bakalářské práce.....	- 12 -
2.1	Zmapování hlavních míst.....	- 12 -
2.2	Zjištění institucí a organizací.....	- 12 -
2.3	Způsob propagace	- 12 -
2.4	Zájem o daná místa	- 12 -
2.5	Množství turistů	- 13 -
2.6	Stav památek.....	- 13 -
2.7	Řízený rozhovor.....	- 13 -
2.8	SWOT analýza.....	- 13 -
3	Charakteristika pojmu Tábor Nucené Práce.....	- 14 -
3.1	Jáchymovský tábor nucených prací	- 16 -
3.2	Tábor nucených prací Vojna na Příbramsku.....	- 18 -
4	Lokalizace hlavních míst.....	- 19 -
5	Instituce a organizace zajišťující chod, fungování a zachování zmapovaných míst..	- 20 -
5.1	Hornický spolek Barbora Jáchymov.....	- 20 -
5.2	Muzeum Sokolov–Krajské muzeum Karlovarského kraje příspěvková organizace	- 21 -
5.3	Hornické muzeum Příbram.....	- 21 -
6	Způsob propagace.....	- 23 -
6.1	Webové stránky	- 23 -
6.1.1	Hornický spolek Barbora	- 23 -
6.1.2	Muzeum Sokolov	- 23 -

6.1.3	Hornické muzeum Příbram.....	- 23 -
6.2	Podíl turisticky informačních center a okresních měst na propagaci	- 23 -
6.2.1	Město a TIC Jáchymov	- 23 -
6.2.2	Město a TIC Sokolov	- 24 -
6.2.3	Město a TIC Příbram	- 24 -
6.3	Materiály	- 24 -
6.4	Propagace.....	- 24 -
6.4.1	Historicky naučná stezka Jáchymovské peklo.....	- 24 -
6.4.2	Památník Vojsna Lešetice u Příbrami	- 24 -
7	Struktura návštěvníků.....	- 26 -
7.1	Historicky naučná stezka Jáchymovské peklo.....	- 26 -
7.2	Památník Vojsna Lešetice u Příbrami	- 26 -
8	Množství turistů a zájem veřejnosti	- 27 -
8.1	Historicky naučná stezka Jáchymovské peklo.....	- 27 -
8.2	Památník Vojsna Lešetice u Příbrami	- 27 -
9	Média.....	- 28 -
9.1	Historicky naučná stezka Jáchymovské peklo.....	- 28 -
9.2	Památník Vojsna Lešetice u Příbrami	- 28 -
10	Stav památek.....	- 29 -
10.1	Historicky naučná stezka Jáchymovské peklo.....	- 29 -
10.2	Památník Vojsna Lešetice	- 29 -
11	SWOT analýza	- 30 -
11.1	Stručná charakteristika.....	- 30 -
11.2	Analýza SWOT úvodem.....	- 31 -
11.2.1	Vnitřní prostředí.....	- 31 -

11.2.2	Vnější prostředí.....	- 32 -
11.3	Rozvoj silných stránek a využitím příležitostí daných míst v Příbrami	- 34 -
11.3.1	Získávání financí z EU	- 34 -
11.3.2	Podpora služeb cestovního ruchu - podrobnější charakteristika.....	- 35 -
11.3.3	Popis projektu Montánní činnost ve Středočeském kraji.....	- 35 -
11.3.4	Využití prostor Příbramského památníku	- 36 -
11.3.5	Zkvalitnění infrastruktury	- 36 -
11.3.6	Zaměření se na činnost historiků	- 37 -
11.3.7	Spolupráce	- 37 -
11.3.8	Spolupráce se školami	- 37 -
11.3.9	Účast na veletrzích.....	- 38 -
11.3.10	Účast na mezinárodních akcích, na seminářích	- 38 -
11.3.11	Prezentace	- 39 -
11.3.12	Doprovodné kulturní akce	- 40 -
11.3.13	Publikační a ediční činnost	- 40 -
11.4	Rozvoj silných stránek a využitím příležitostí daných míst v Jáchymově	- 40 -
11.5	Odstraněním slabých stránek, vyhnutím se rizikům a návrhy na opatření ke zkvalitnění činností organizací	- 42 -
12	Závěr	- 44 -
13	Použité zdroje a literatura	- 46 -
13.1	Seznam obrázků.....	- 48 -
13.2	Seznam tabulek	- 53 -
14	Přílohy.....	- 54 -

Úvod

Turismus přivádí návštěvníky do míst, kde se v minulosti, ať už dávné či nedávné, stala nějaká tragédie či neštěstí. Jáchymov a Příbram jsou jedněmi z mnoha míst, které do této skupiny spadají, ale zajímají nás vůbec? Co o nich víme? Navštívili bychom je? A proč? Pravděpodobně určitě! Mají svým způsobem zvláštní schopnost přitahovat davy turistů právě proto, že jsou spojená se smrtí a utrpením.

“Je to směs úcty, voyerismu a snad i vzrušení z toho, že se dostáváme tak blízko smrti.”

(John Lennon, profesor glasgowské univerzity)

Je to odklon od masové turistiky s cílem vyhledat nové destinace, jedinečné zážitky s důrazem na poznávání a vzdělání během cestování, jenž jde ruku v ruce se sebepoznáním a úctou. I když si většinou o dovolené chceme odpočinout, navštěvujeme právě tato místa, kdy po naší přítomnosti a shlédnutí nás zaplaví dobrý pocit, pocit piety či úcty [1].

Tedy cílem nebo lépe řečeno smyslem mé bakalářské práce, byla od samého začátku mnou kladená otázka: „Zda-li rádi cestujeme do minulosti?“. Minulosti ne příliš dávné, abychom tím uctili nejen památku hrdinů a obětí, tedy nevinných lidí, ale také pro uvědomění si toho, co bylo, je a vždy bude součástí naší historie a bezpochyby se nás týká.

Již výše zmíněná místa Jáchymov s Příbramí se stala záměrem a obsahem mé práce na základě toho, že úzce souvisí s pojmem tábor nucených prací (TNP), i když v mnohém podobný více známému termínu koncentrační tábor. V podvědomí veřejnosti jsou koncentrační tábory, ať již na území České republiky, Německa, Polska a dalších, mnohem silněji zakotveny, ale kolik toho víme o táborech nucených prací, které vznikaly v době komunistického režimu na území Československa, zajímáme se o taková místa, navštívili jsme někdy podobná, jsou pro nás turisticky atraktivní a lákavá?

Impulsem byla návštěva města, které vše výše uváděné symbolizuje, a to města Jáchymov, konkrétně Historicky naučné stezky „Jáchymovské peklo“. Na onom místě mi začalo hlavou proudit tisíce myšlenek a otázek. Bylo tedy zapotřebí dobrat se odpovědí...

1 Metodika zpracování bakalářské práce

1.1 Zmapování hlavních míst

Prvním krokem k samému začátku mé práce bylo zmapovat místa výskytu TNP týkajících se naší nedávné historie. Pomocí internetu byla lokalizace dnes již někdejších TNP převážně snadná. Existuje mnoho seznamů bývalých pracovních táborů, ale po řadě z nich není ani památka. Byly srovnány se zemí a zbývající stopy a důkazy výskytu dokonale zahlazeny. Dvě místa jsou však dodnes dokladem a důkazem, že tábory nucených prací, určených k likvidaci v nich pracujících a týraných vězňů, nejsou žádným mýtem nebo dokonce výmyslem, ale holým faktem a skutečností. Jedná se o původní pracovní tábor Vojna u Příbrami a Historicky naučnou stezku Jáchymovské peklo s pozůstatky dvanácti táborů a dolů.

1.2 Zjištění institucí a organizací

Krok druhý nebo-li pátrání po organizacích a institucích, které podporují a zasazují se o zachování, fungování, existenci a péči o tyto památníky, bylo o něco málo složitější. Hornických spolků jsou desítky, ty se bohužel netýkají těžby hornin spojené s komunistickými lágry a doby vlády komunismu. Jeden takový ovšem existuje, je jím Hornický Spolek Barbora v Jáchymově. Druhou takovou institucí je Hornické muzeum města Příbram.

1.3 Způsob propagace

Třetím bodem, kam se zabíral můj zájem bylo zaměření se na způsob propagace daných míst. Nejběžnější varianta, na kterou jsem byla ze začátku institucemi odkazována, je internet. Konkrétně dané webové stránky vztahující se k oněm památníkům. Sama jsem se na ně obracela nejčastěji, ale v dalším pokračování mé práce, kapitolu „Způsob propagace“ rozšířím a přiblížím více informacemi.

1.4 Zájem o daná místa

Součástí práce bylo taktéž zjistit jeden z nejdůležitějších údajů, a to jaký je zájem o daná místa. Byla nezbytná spolupráce a komunikace s organizacemi spravujícími bývalé pracovní tábory. Některé odpovědi byly stručné, strohé a okrajové, další po

častějším kontaktu, směřovali k přesným číslům a údajům, které bylo však zapotřebí vyhledat ve výročních zprávách či statistikách.

1.5 Množství turistů

Tento bod úzce souvisí se zájmem o památníky. Výsledky zjištění byly ovšem pozitivní, jelikož svědčili o neustálém nárůstu počtu návštěvníků.

1.6 Stav památek

Pokud vlastními slovy a dojmy mohu zhodnotit šestý krok, tedy stav památek těchto dvou památníků, na které jsem upřela svou pozornost, hodnocení je silně odlišné. První pohled se mi naskytl prostřednictvím internetu, při vyhledávání údajů a informací. Další příležitostí byla mnou vykonaná samotná návštěva Jáchymova a měla jsem tak příležitost udělat si vlastní úsudek a názor.

1.7 Řízený rozhovor

Po náležitém průzkumu jsem následně kontaktovala odpovědné pracovníky, které jsem požádala a následně podrobila řízeným rozhovorům s pětadvaceti konkrétními otázkami. První rozhovor jsem provedla s vedoucím oddělení Jáchymovska, při Muzeu Sokolov, které objekt spravuje, panem R. Křížem. Druhý rozhovor mi poskytl Mgr. Václav Trantina, pracovník Okresního muzea v Příbrami, kvalifikovaný průvodce. Na základě těchto rozhovorů jsem doplnila údaje k mým vyhledaným informacím u předchozích bodů, postupů v mé práci a bezpochyby byly ony řízené rozhovory zásadní při vypracování závěrečné fáze pro zformulování analýzy SWOT.

1.8 SWOT analýza

SWOT analýza je tedy vyvrcholením a závěrem, kde jsou Jáchymov s Příbramí podrobeny zhodnocení se zaměřením na veškerá pozitiva, negativa, silné, slabé stránky, návrhů na odstranění slabých článků, celkové zlepšení a doporučení.

2 Charakteristika pojmu Tábor Nucené Práce

Úvodní část je věnována vysvětlení a představení pojmu, kolem něhož polemizuje má práce. Jedná se o pracovní tábory nebo přesněji řečeno Tábory nucené práce (TNP). Jak uvádí [2] na základě Zákona 247/48 Sb. o táborech nucené práce, jenž byl schválen 25. října roku 1948 jako jeden z prvních, byly zřízeny TNP. Vznikaly ve velkém v letech 1948–1954 na území tehdejší Československé republiky. Především na místech s nedostatkem pracovní síly, jako hutě, státní statky, doly, železnice či stavební závody. Tábory se dělily na dvě skupiny. Dle tělesné zdatnosti a poté dle sociálního původu a stupně provinění.

a) Podle tělesné zdatnosti:

- těžká: doly, hutě;
- normální: stavební podniky, vápenky, cementárny, lomy, cihelny;
- lehká: zemědělské podniky, dílenská práce;
- pomocná: udržovací práce v TNP [2].

b) Podle sociálního původu a stupně provinění:

- TNP s politickými delikventy a zřejmými nepřáteli zřízení;
- TNP pro ostatní provinilce, jako šmelináře, porušovatele pracovní morálky s nižším stupněm ostražitosti;
- TNP pro mladistvé provinilce (18–25let);
- TNP pro ženy–odděleně pro mladistvé, prostitutky aj. [2].

Do TNP mohl být přidělen v podstatě kdokoliv, aniž by spáchal trestní čin nebo z důvodů jako: stýká se s cizinou, nemá kladný poměr ke zřízení, nesouhlasil se znárodněním, poslouchá cizí rozhlas, šířil nepravdivé zprávy, je majitelem přepychové vily atd. Zařazení do TNP nebylo trestem, ale jako paradoxem se zapisovalo do trestních rejstříků. Většinou bylo bez řádného soudního procesu. Rozhodnutí bylo v rukou tříčlenné komise složené z našich spoluobčanů [2].

Zákon č. 247/48 Sb. byl nahrazen Trestním zákonem správním č. 88/50 Sb. a Trestním zákonem č. 86/50 Sb. . Vydáním těchto zákonů došlo k rozdělení působnosti zařazování osob do TNP. Jednalo se o trestní komise při Obecním či Krajském Národním výboru [2].

Význam TNP? Jak uvádí Beneš (2006) a také Robeš (2002), ten spočíval v tzv. izolaci nepřátel tehdejšího zřízení, kteří měli být převychováni prací, politickými školeními atd. na platné spoluobčany budující komunistickou společnost.

Co se týče zabezpečení, jak uvádí Beneš (2006) a Robeš (2002), z hlediska ostrahy, technického či zdravotnického, nebylo ani přinejmenším dostatečné a vyhovující. Ostrahovou službu vykonávali příslušníci SNB. Zdravotní službu vykonával v táborech lékař, přidělený ministerstvem vnitra. Zodpovídal za zdravotní stav vězňů, vytvoření zdravotních předpokladů a schopností k pracovním úkonům a za hygienu.

2.1 Jáchymovský tábor nucených prací

Se jménem města Jáchymova jsou v období 1945-1989 spojeny především dva významné pojmy. Vězeňská problematika a těžba uranu. Oba souvisejí s režimem československých komunistů a pomáhají jej přesvědčivě charakterizovat. Vězeňské tábory na Jáchymovsku byly ukázkou represivní povahy režimu, těžba a dodávky uranové rudy Sovětskému svazu pak dokladem jeho naprosté politické nesvéprávnosti a ekonomické neschopnosti.

Mezi jedny z největších a dodnes právě zachovaných patří TNP na Jáchymovsku. Příčinou jeho vzniku byla potřeba Sovětského svazu co možná největšího množství československého uranu k vojenským účelům. Neustálý a prudký nárůst těžby vyžadoval nové a stále větší počty pracovních sil. Mezi první pracovníky v období těsně po válce patřili občané německé národnosti dočasně vyjmuti z odsunu, dále poté němečtí váleční zajatci a horníci ze Sovětského svazu.

První způsob, který byl zvolen k zabezpečení dostatečného počtu již zmiňovaných pracovních sil, byl organizovaný nábor, prostřednictvím průmyslových podniků. Ty svým zaměstnancům vyplácely poměrně vysoké mzdy a tzv. „jáchymovský“ příspěvek k nákupu určitého druhu zboží či surovin. Druhým, velmi zásadním zdrojem přísunu pro plnění těžebních plánů, byli vězni, političtí, osoby vojenské, duchovní, svědci Jehovovi, usvědčení agenti a kriminální živli.

Od října 1949 byly na Jáchymovsku zřizovány tábory nucené práce, první TNP byl v lokalitě Jáchymov-Vršek a následovaly tábory Nikolaj, Eliáš. Eduard, Svornost, Mariánská, Prokop, Svatopluk, Rovnost a další.

Životní podmínky byly v jáchymovských dolech nadmíru obtížné. TNP byly lokalizovány ve výšce 800 – 1000 m.n.m, dále zastaralý způsob těžby, kdy chyběla jakákoliv mechanizace, znamenala náročnou a vyčerpávající fyzickou práci. Skutečností, že odsouzení nebyli horníky, neměli žádné zkušenosti s těžbou, byli neustále stíháni a trestáni za banální přestupky, znamenaly nesnadné pracovní podmínky. To vše se projevilo na řadě smrtelných úrazů a zranění. K tomu katastrofální hygienické podmínky, nedostatečná strava a neustálé působení ionizujícího záření. Docházelo samozřejmě k řadě útěků, kdy mrtvá těla chycených vězňů byla vystavována ostatním pro výstrahu.

Jáchymovské doly, které jsou hlavní náplní mé bakalářské práce jako turistický cíl, se staly a jsou synonymem utrpení desetitisíců nevinných obětí komunistického režimu. Je bezesporu důležité o nich vědět, zajímat se a navštívit je (odkaz: ke zpracování byly použity zdroje [4, 5, 6, 7,8]) .

Druhým pojmem spjatým s Jáchymovem je uranová ruda

Jak uvádí [4] její těžba pro vojenské účely začala po roce 1945, kdy pro Sovětský svaz představovaly doly v Jáchymově první otevřené a dosažitelné ložisko připravené k okamžité těžbě.

Sovětský svaz si smluvně zajistil již v roce 1945 na dvacet let veškerý uran v ČSR. Smluvní podmínky zpočátku nebyly pro Československo teoreticky nevýhodné, znamenaly úhradu výrobních nákladů a určitý zisk, ale v průběhu let se pod tlakem SSSR měnily v podmínky prakticky tržní.

Z porovnání skutečných výrobních cen československého uranu se známými světovými prodejními cenami v kterémkoliv období let 1945 - 1989 je patrné, že nepružné socialistické hospodaření nedokázalo prostě produkovat uranovou rudu za konkurenceschopné ceny. SSSR totiž požadoval těžit nejen ložiska rentabilní, ale také zcela ztrátová.

Důležité je také uvědomit si potřeby úprav v oblastech severních Čech zamořených po těžbě uranu loužením kyselými roztoky ve výši několika desítek miliard Kč, které budou poskytovány ze státního rozpočtu ČR ještě několik dalších desítek let.

2.2 Tábor nucených prací Vojna na Příbramsku

Tábor byl vybudován německými válečnými zajatci v letech 1947 – 1949. Pojmenování získal dle nedalekého vrchu nazývaného Vojna. Zajatci z pracovního tábora byli určeni na těžbu uranové rudy. Na přelomu 40 a 50. let byli váleční zajatci na základě mezinárodních úmluv odtransportováni do Německa.

Po únorovém převratu roku 1948 a následného vývoje režimu vzniklo na tomto táboře staronové zařízení, určené nejen pro válečné zajatce, ale především nově pro nepřátele lidu, tedy komunistického režimu.

Tábor se postupně stal jedním z největších v oblasti těžby uranu v tehdejší Československu. Podobně jako v ostatních táborech nucené práce v Československu byly i zde zastoupeny prakticky všechny sociální, profesní a politické skupiny obyvatelstva se značným věkovým rozptylem. Ostrahu areálu vykonávala od května 1950 samostatná rota speciálního útvaru Sbor národní bezpečnosti (SNB) s názvem Jeřáb III. Reorganizací byl v roce 1951 TNP Vojna přeměněn na vězeňské zařízení nápravně pracovní tábor Vojna (NPT-U). V r. 1953 vznikl na Příbramsku nový velký tábor s označením Z (NPT-Z), situovaný u šachty č. 11 poblíž osady Bytíz. Vězeňské zařízení Bytíz střežila do r. 1954 2. rota 4. praporu útvaru SNB Jeřáb a Vojnu 1. rota téhož útvaru. Poté převzal ostrahu 4. prapor 6. brigády Vnitřní stráže Ministerstva vnitra. Do roku 1956 v obou vězeňských zařízeních stoupl počet uvězněných téměř ke dvěma tisícům.

V důsledku amnestie v roce 1960 a s ohledem na další provozní důvody byl NPT-U Vojna k 1. 6. 1961 zrušen. Zbylí vězni byli z části převedeni do nedalekého NPT-Z Bytíz. Toto vězeňské zařízení funguje doposud, avšak v jiných podmínkách. Areál bývalého TNP Vojna. Využívala v letech 1961 – 2000 čs. Armáda a Armáda České republiky [9] .

3 Lokalizace hlavních míst

Lokalizace osmnácti táborů, které u nás byli zřízeny v letech 1949–1953 není obtížná, i když později byly likvidovány téměř beze stop. Pověštinou mívaly názvy dle obcí, v jejichž blízkosti se nacházely.

Na Jáchymovsku: Vykmanov I
 Vykmanov II
 Mariánská

V oblasti Horního Slavkova: Ležnice

Na Příbramsku: Bytíz

Častěji však byly pojmenovávány dle šachet, v jejichž blízkosti byly zřizovány.

Na Jáchymovsku: Bratrství
 Eliáš I a II
 Rovnost
 Svornost
 Barbora
 Nikolaj

Na Slavkovsku: Svatopluk
 Prokop
 XII

Příbramsko: Vojna

Tyto tábory byly velice rychle naplněny vězni nucenými k namáhavé práci v nelidských podmínkách. Kolik vězňů prošlo komunistickými lágry se přesně neví (odkaz: ke zpracování byly použity zdroje [2, 3]).

4 Instituce a organizace zajišťující chod, fungování a zachování zmapovaných míst

4.1 Hornický spolek Barbora Jáchymov

Hlavní osobou spravují Hornický spolek BARBORA Jáchymov je paní Libuše Rudolfová. Sídlem spolku je Mathesova 120, 362 51, Jáchymov. Spolek je spolkovou činností, jejíž náplní práce je především čištění skanzenu, kde se pracovní tábory nacházely. K prvnímu vyčištění došlo v roce 1996. Důležitou roli je také brigádnická činnost. Tím jsou myšleni členové spolku, kteří svou brigádnickou činností pro různé organizace vydělávají finanční prostředky na nákup důlní techniky a prostředky, které potřebují k péči o stezku. V roce 1998 byly nakoupeny, díky jejich činnosti první důlní techniky.

Spolek se také zaslouhuje o stavbu, vybudování konstrukcí, které byly srovnány se zemí. Kupříkladu až v roce 2000, byly na základě dochovaných historických materiálů postaveny dle skutečnosti čtyři strážní věže. Především za spolupráce lesnického učiliště Abertamy. Zachovanou rekonstrukcí je udržováno v dobrém stavu tzv. Mauthausenské schodiště, po kterém dennodenně sestupovali a vystupovali táborští vězni. První rekonstrukce proběhla v letech 200 až 2001.

Spolek také pečuje o oplocování a samotné oplocení objektů, které začalo v roce 2002. Dodnes chybí a zbývá jen doplnění tabule nad vstupní branou s nápisem „Prací ke svobodě“. Náročnost práce dokládá čištění starých štol, ruční vývoz a odtěžení materiálu, vyvážení staré výdřevy, ta musela být po schválení báňským úřadem, nahrazena novou. Dále péče o odtoky vod, osvětlení a větrání. Spolek spolupracuje na každoročním setkávání politických vězňů, které organizuje Konfederace politických vězňů. Toto setkání se koná vždy poslední pátek a sobotu v měsíci květnu.

Hornický spolek BARBORA Byl založen v roce 1996 skupinou nadšenců pro jáchymovskou hornickou historii. Po několik let trvajícím neuskutečněném úsilí, práci a námaze se spolku podařilo dílo dovést do stavu, kdy jej mohl předvést veřejnosti. Práci spolku sledovali a podporovali někteří jednotlivci i organizace. I finančně bylo vše založeno na dobrovolné bázi. Byly to především prostředky darované členy spolku, dále lidmi trpícími za minulého režimu a jejich příbuznými či pozůstalými, ale také peníze ze sbírek, např. sbírka pražských herců a další. Všechny

získané prostředky jsou zdokumentovány v účetních dokladech spolku a dárce bylo oznámeno, k jakému účelu byl jejich dar použit. Dárce se pak mohl při návštěvě Jáchymova o pravdivosti daru přesvědčit. Součástí práce spolku bylo vybudování historicky naučné stezky, s celkem 26 zastávkami s informačními tabulemi. Utrpení lidí v této oblasti je každoročně připomínáno, jsou zde kladeny věnce obětem komunismu. Věnce věnují nejvyšší představitelé, prezidentem republiky počínaje, dále přes obě komory parlamentu, některé ministry, hejtmana Karlovarského kraje, starostu Jáchymova až po příbuzné nebo sympatizanty, kteří položí dar nejvzácnější, vzpomínku a prostou kytičku. Už za výstavby skanzenu byl o něj obrovský zájem a nápor návštěvníků byl již nad možnosti dobrovolníků. Proto spolek předal skanzen Karlovarskému kraji, respektive Hornickému muzeu v Sokolově. Spolek byl přesvědčen, že skanzen je v nejlepších rukách, že bude řádně a odborně provozován, spravován a udržován, že bude rozvíjen, ale to byl velký omyl. Dnes spolek s hrůzou sleduje jeho pustošení, chátrání, které je rychlejší než jeho budování. Neustále se ozývají negativní reakce, úroveň průvodců je velmi slabá, je vidět špatný stav oplocení, padající strážní věže, přemístování řady památek spojenými s daným místem mimo skanzen (odkaz: ke zpracování byly použity zdroje [10, 11, 12, 13, 14]).

4.2 Muzeum Sokolov–Krajské muzeum Karlovarského kraje příspěvková organizace

V současnosti je správcem a zřizovatelem Historicky naučné stezky Jáchymovské peklo

4.3 Hornické muzeum Příbram

Hornické Muzeum Příbram, největší v České republice, je hlavním spravovatelem, udržovatelem, sponzorem , který se zasazuje o zachování místa, jenž je poměrně černě spjato s historií tehdejšího poválečného komunistického Československa. Hlavní strategií k zachování tohoto místa je především sbírková činnost, domácí i zahraniční cestovní ruch a sponzorství. Muzeum je členěno na pracoviště, oddělení a pobočky. Jednou z poboček muzea s vlastním vedoucím pracovníkem je Památník Vojna u Příbrami. Konkrétně tedy Památník Vojna Lešetice u Příbrami–Muzeum obětí komunismu, které je pobočkou Hornického muzea Příbram. Jedná se o bývalý zajatecký tábor z let 1947–1949 pro německé válečné zajatce, poté v období od roku 1949–1951 tábor nucených prací a následně vězeňské zařízení pro politické vězně komunistického režimu z let 1951–1961 [15] .

Prohlídka se člení na tři trasy:

Prohlídková trasa A– AREÁL TÁBORA s rekonstruovanými dobovými prvky a objekty bývalého velitelství, korekce, tzv. bunkru, ošetřovny, kulturního domu, ubytovacího objektu G a dalších. Expozice v budově velitelství na téma Perzekuce po únoru 1948 a III. Odboj.

Prohlídková trasa B– stálá expozice URAN V ČESKÝCH DĚJINÁCH– vývoj uranového hornictví v průběhu posledních dvou století a jeho vlivy na vědní, technickou a společenskou sféru u nás.

Prohlídková trasa C– Galerie ORBIS PICTUS: EUROPA– současné evropské výtvarné umění a tzv. Nekonečné plátno v objektu bývalé nové kuchyně [15] .

Z historie vězeňského zařízení Vojna

Uprostřed lesů, 5km jihovýchodně od Příbrami, na rozhraní katastrů Lazsko, Lešetice a Zavržice, v místě známém výskytem železné, stříbrné a uranové rudy, byl nejprve v letech 1947–1949 vybudován německými válečnými zajatci pracovní tábor. Pojmenování dostal podle nedalekého vrchu Vojna, na jehož vrchu se nachází obdobná zařízení, která existovala rovněž na Jáchymovsku a Slavkovsku. Po komunistickém převratu v únoru 1948, se státní aparát rozhodnul tábor využít a zaplnit jej lidmi, jenž byli zatčeni z politických či jiných důvodů. Postupně zde vznikl největší tábor nucených prací v oblasti těžby uranu v Československu. Jedná se o poslední lokalitu, kde se zachovali některé autentické vězeňské objekty z doby komunistické perzekuce. Dne 16.6. 1999 usnesením č. 609 se česká vláda rozhodla vybudovat zde památník jako pietní místo připomínající utrpení občanů v době komunistické zvlá. Na realizaci rekonstrukce se podíleli pobočky Hornického muzea Příbram, Muzeum III. Odboje Příbram a Konfederace politických vězňů. Zachováno zůstalo původních šestnáct budov. Historie vězeňského lágru nebyla dlouhá, avšak podvědomí o jeho existenci musí zůstat zachováno pro další generace. V lednu 2001 byl areál vyhlášen kulturní památkou a v roce 2005 po náročné rekonstrukci zpřístupněn veřejnosti [15] .

5 Způsob propagace

5.1 Webové stránky

5.1.1 Hornický spolek Barbora

Stránky www.spolekbarbora.unas.cz jsou velmi přehledné, s jasnými uspořádanými odkazy nejen na vlastních stránkách, ale také s poukazy na ostatní organizace. Vše, co návštěvník potřebuje, je mu předloženo velmi úhledně, snadno k dohledání, to znamená, že uspokojí svou zvědavost. V nabídce je široká škála fotografií, akcí, aktualit, událostí atd. Spokojenost se stránkami je na prvním místě.

5.1.2 Muzeum Sokolov

Stránky www.omks.cz jsou opravdu velmi stručné, problematické bylo vyhledání kontaktu na muzeum samotné, natož nějaké odkazy jiné. Sice s odkazy a na ostatní muzea kraje, ale jejich stránky jsou naprosto totožné. Konkrétně u Jáchymova, velmi strohá charakteristika místa, bez zmiňovaných kontaktů či odkazů (telefonní čísla, osoby, www stránky), otvírací doby, informace pro turisty, doporučení atd. Jako potenciální návštěvník stránek či daného místa, bych byla velmi bezradná a zmatená a z hlediska informačního i propagačního nespokojená. Stránky nepůsobí přívětivým dojmem.

5.1.3 Hornické muzeum Příbram

Stránky www.muzeum-pribram.cz jsou úhledné, zřetelné, nic na nich nechybí. Výborně dostupné kontakty, památky, přehled akcí, událostí, to vše v pořádku.

5.2 Podíl turisticky informačních center a okresních měst na propagaci

5.2.1 Město a TIC Jáchymov

Internetové stránky města Jáchymov s nespočtem přehledných a jasných odkazů, především na turistické informační centrum města Jáchymov, jsou opravdu na výborné úrovni. Návštěvník těchto stránek nalezne vše potřebné, od informací až po vhodné reference, které ve spojitosti s danými místy hledá. Spolupráce a spojitost města s TIC a památkami je opravdu výborná, lehce vyhledatelná, bez sebemenších komplikací [14] .

5.2.2 Město a TIC Sokolov

Na stránkách www.sokolov.cz jsou k nalezení odkazy na muzea Karlovarského kraje, ne však na sokolovské informační centrum, jeho existence se nachází na stránkách www.ustecky.kraj.cz [13] .

5.2.3 Město a TIC Příbram

www.Pribram-cty.cz, zde na stránkách města Příbrami po delším pátrání lze nalézt odkaz na Hornické muzeum Příbram a pouze emailovou adresu na TIC Příbram [16] .

5.3 Materiály

Zajímala jsem se o informační materiály a letáky, které město či informační centra nabízí. Škála je opravdu široká, mapy, vyznačené trasy, informace atd., vše k dispozici, ale jen v rámci města, poboček jednotlivých muzeí, právě jen v oblasti Karlovarského a Středočeského kraje.

5.4 Propagace

5.4.1 Historicky naučná stezka Jáchymovské peklo

Propagace se soustředí převážně na návštěvníky Karlovarského Kraje, mimoto je místo prezentováno na veletrzích cestovního ruchu, odborných seminářích a v anketách. Za největší plus své propagace zřizovatelé považují internet a informovanost v pobočkách muzea. Dále také pozitivní dojmy návštěvníků, kteří je poté předávají dál. Jako velké pozitivum považuje Muzeum Sokol, současný správce Historicky naučné stezky Jáchymovské peklo, prezentaci s odborným průvodcem, kde je kladen důraz na jeho komunikativnost a odborný přehled (viz. Příloha č. 3). Naopak Spolek Barbora zdůrazňuje neodbornost průvodců [11] .

5.4.2 Památník Vojna Lešetice u Příbrami

Památník je propagován nejen v České republice, ale také mezinárodně, konkrétně v daných českých centrech v rámci EU. Dalším způsobem propagace je umístění reklam do televize, novin, časopisů či formou návěstidel u silnic a dálnic. Rovněž podíl médií je hodnocen kladně, ale ne v tak velké míře, nemá totiž rozhodující vliv na počtu a přisunu návštěvníků (viz. Příloha č.4). *Jsem zde nucena vsunout názor svůj, kdy jsem*

zřejmě výjimkou, která potvrzuje pravidlo, jelikož právě média byla a u mne stále jsou jedinou inspirací a vodítkem právě ať už k zájmu, návštěvě, tak zvědavosti spojené s těmito místy. Jako velké plus bylo zdůrazněno hledisko teritoriální a strukturální rozsáhlosti. Naopak za nedostatek bylo shledáno malé množství financí pro větší rozpětí propagace (viz. Příloha č. 4) .

Dalším způsobem, jak na sebe Památník Vojna Lešetice u Příbrami upozorňuje veřejnost jsou např.:

- přednášky, odborné exkurze pro ZŠ, SŠ, VŠ, učitele dějepisu;
- praxe pro studenty, vedení diplomových či bakalářských prací, spolupráce zaměstnanců;
- se studenty;
- konání přednášek, projektů, exkurzí ke dnům spjatých s tímto místem (Den bojovníků za svobodu, Den památky obětí komunismu atd.);
- účast na mezinárodních akcích a seminářích;
- doprovodné kulturní akce;
- publikační a ediční činnost;
- prezentace na veletrzích cestovního ruchu;
- účast na projektech EU pro získávání financí (viz. Příloha č. 4).

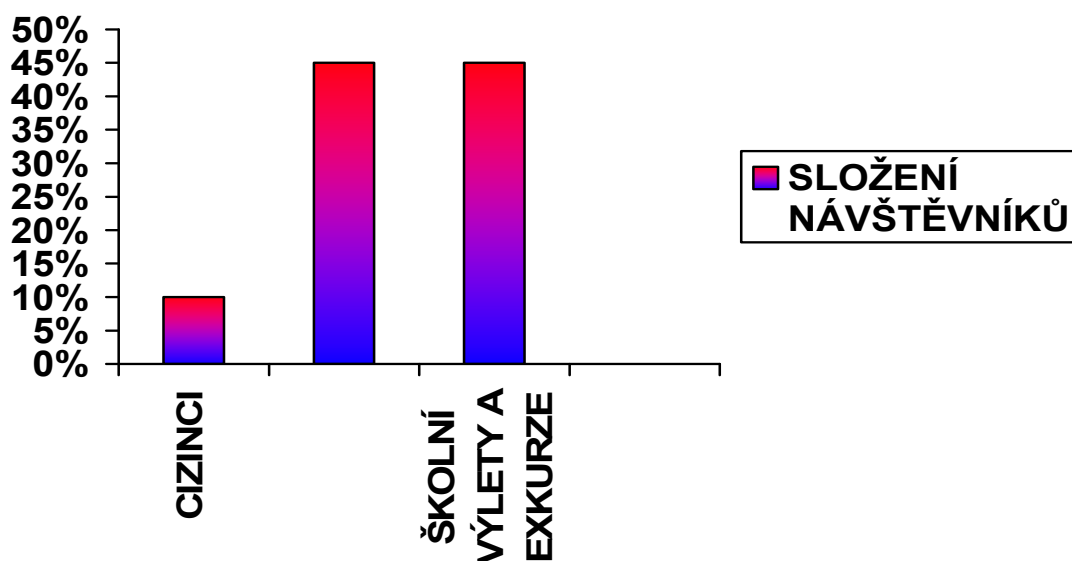
6 Struktura návštěvníků

6.1 Historicky naučná stezka Jáchymovské peklo

10 % cizinci

45 % rodiny s dětmi (obzvlášť během léta)

45 % školní výlety a exkurze (během školního roku) (viz. Příloha č. 3)



Obrázek 1. Graf složení návštěvníků Historicky naučné stezky Jáchymovské peklo (zdroj: Příloha č. 3)

6.2 Památník Vojna Lešetice u Příbrami

Rodiny s dětmi, cizinci, školy, ale především byli vyzdvihnuti pamětníci (viz. Příloha č. 4).

7 Množství turistů a zájem veřejnosti

7.1 Historicky naučná stezka Jáchymovské peklo

Zájem se stále zvyšuje a množství návštěvníků či zájemců o toto místo neustále vzrůstá. Již v letech samotné rekonstrukce, než bylo místo zpřístupněno veřejnosti, přijížděly do míst davy zvědavců a nadšenců. Dnes počty návštěvníků navyšují nejen rodiny s dětmi, školy, lázeňští hosté, ale i turisté, tedy lidé zajímající se o tato „tmavá místa naší historie“. Každý rok po otevření zaznamenal třetinový nárůst návštěvnosti (viz. Příloha č. 3).

7.2 Památník Vojna Lešetice u Příbrami

Na základě poskytnutých údajů, je nárůst za posledních 5let celkem 500%, tudíž každý rok o neuvěřitelných 100% návštěvnost přibývá. Mezi zmiňovanými procenty jsou uvedeni vedle návštěvníků platících, také neplatících, a to v rámci Dne Středočeského kraje, v souvislosti s projektem nazvaným Bojovníci proti totalitě pohledem dětí. Díky tomuto nárůstu návštěvnosti se muzeum umístilo na 14. místě mezi muzei Středočeského kraje. Dle Agentury Czech Tourism bylo muzeum 4. nejnavštěvovanější památkou v ČR. Podle počtu stálých 60 expozic bylo Hornické muzeum Příbram v roce 2008 na 1. místě mezi všemi muzei ČR (viz. Příloha č. 4), [15, 17].

Rok 2008 zaznamenal 108 659 platících, 8 200 neplatících, celkem tedy 116 859 platících i neplatících návštěvníků. Zájem se také prokázal v době v letech 1989-2005, než byl památník zpřístupněn, kdy patřil Armádě ČR (viz. Příloha č. 4), [15, 17].

Tabulka 1. Přehled počtu návštěvníků Památníku Vojna Lešetice u Příbrami za rok 2008 (zdroj: Příloha č.4)

Počet návštěvníků za rok 2008	
Platících	108 659
Neplatících	8 200
Návštěvníků celkem	116 859

8 Média

8.1 Historicky naučná stezka Jáchymovské peklo

Televize, konkrétně Česká Televize, na těchto místech natočila řadu dokumentů, reportáží, nejen do celovečerních hlavních zpráv, ale také dokumenty spjaté s touto problematikou. Natáčela zde také Toulavá Kamera a nejčerstvější zprávy přináší regionální televize Karlovarského kraje. Místní regionální noviny pravidelně tisknou program objektu jako celku (viz. Příloha č. 3).

8.2 Památník Vojna Lešetice u Příbrami

Přehled propagace muzea ve sdělovacích prostředcích:

ČT Praha, TV Prima, Regionální TV – Středočeský magazín, regionální TV Fonka, v rozhlase, tisku (i zahraničním)apod., např. ve zpravodajských pořadech, v pořadech publicistiky, vzdělávání a dokumentaristiky - Toulavá kamera; Příběhy železné opony; V zajetí železné opony; Historie cs.; Nedej se; Šumná města – Šumná Příbram; Neznámí hrdinové; Reportéři ČT (výročí únorového převratu a srpnové okupace); Svět na kolejích (pořad ČT Praha o historii důlní železnice v Příbrami); o akcích v HM Příbram přinášely reportáže též Rádio Blaník, Český rozhlas Region, Rádio Praha – zahraniční vysílání a další; Český rozhlas Region nabídl na rok 2008 mediální partnerství (viz. Příloha č. 4) , [15, 17].

9 Stav památek

9.1 Historicky naučná stezka Jáchymovské peklo

Místo bezpochyby unikátní, jedinečné, fascinující a temné. Bohužel s řadou nedostatků. Již výše jsem zmínila, že Hornický spolek Barbora předal stezku do rukou Muzea Sokolov, které dopustilo a během krátkého času stačilo nechat stezku zpustnout, zchátrat, zanedbat a naprosto bez zájmu o jakoukoliv údržbu o ni pečovat. Stezku jsem sama navštívila, byla jsem zaskočená stavem, v jakém se nachází. Špatné, ne-li žádné značení, dvakrát jsem bloudila a vracela se zpět ptát do informačního centra, nebýt místních obyvatel, kteří mě správně nasměrovali, stezku bych neprošla. Terén stezky je zarostlý trávou, neupravený, návštěvník se musí brodit vodou, loužemi, blátem a kamením. Ukazatelé, informační cedule na některých místech ani nejsou, pokud ano, tak zohýbané a posprejované. Např. historický úkaz, schodiště vedoucí do pracovních táborů je zarostlé trávou a křovím, celé prohnílé a napůl zbořené. Budovy, které by dle mého názoru mohly být zrekonstruovány a být stále zářným a živoucím důkazem existence lágrů a ubikací, jsou zchátralé, zbořené a nepřístupné. Opravdu, nikde není známka zájmu o zachování a snahu o péči a údržbu [10] , (Obr. 1, 2, 3, 4, 5, 6).

9.2 Památník Vojna Lešetice

Od roku 1999 rekonstruován, otevřen až v roce 2005, tedy 16 let po pádu komunismu. Ve srovnání s Historicky naučnou stezkou Jáchymovské peklo místo opravdu zachovalé, úhledné, udržované. Trasa výborně značená, úhledná. Vše na svém místě. Zřizovatel stav nechtěl zhodnotit, je prý v této věci zaujatý a měl-li porovnat Příbram s Jáchymovem, charakterizoval jej slovy „Nebe a dudy“ (viz. Příloha č. 4) , [15, 17] , (Obr. 7, 8, 9, 10, 11, 12).

10 SWOT analýza

K vyhodnocení zjištěných údajů, poznámek, veškerých informací a absolvovaných řízených rozhovorů, jsem si vybrala SWOT analýzu. Postupovala jsem na základě její struktury a využila všech zjištěných údajů mé bakalářské práce, které jsem do analýzy zakomponovala, a poté prováděla patřičné závěry a vyhodnocení.

10.1 Stručná charakteristika

Analýza SWOT

Jak uvádí Kotler (2001), jedná se o komplexní hodnocení silných a slabých stránek firmy spolu s hodnocením příležitostí a hrozeb.

Analýza vnějšího prostředí (analýza příležitostí a hrozeb)

Obecně řečeno, je třeba sledovat rozhodující síly (demografické, ekonomické, technologické, politické, legislativní, sociální a kulturní) a sledovat vývojové trendy. Velkou příležitostí je oblast zákaznických potřeb, tedy jejich uspokojování. Hrozba prostředí vzniká na základě nepříznivého vývojového trendu, který může vést ke ztrátě zisku a úpadku. Hrozby jsou definovány z hlediska závažnosti či pravděpodobnosti.

Analýza vnitřního prostředí (silných a slabých stránek)

K řešení problémů je třeba rozpoznat atraktivní příležitosti a pravidelně silné a slabé stránky vyhodnocovat. Vytvořit si jejich seznam, vyhodnocovat jejich faktory z hlediska intenzity a důležitosti.

Formulování cílů

Na základě SWOT analýzy lze přikročit k určení specifických cílů, jejich formulaci a plánování. Cílů je vždy několik. Musí být vždy hierarchicky uspořádány a zakomponovány v plánovacím období.

10.2 Analýza SWOT úvodem

Po seznámení se s definicí analýzy SWOT, jsem na základě veškerých zjištěních zpracovala a vybrala v rámci vnitřního prostředí jak silné, slabé stránky daných míst, tak také v oblasti vnějšího prostředí příležitosti a ohrožení, se kterými se Jáchymov a Příbram potýkají a které v rámci SWOT analýzy dále rozvedu a podrobně se zaměřím.

10.2.1 Vnitřní prostředí

Silné stránky:

- jedinečnost, ojedinělost a atraktivita místa;
- místa, která mají budoucnost z hlediska cestovního ruchu;
- spolupráce a ochota spolků, dobrovolných organizací a dobrovolníků;
- rozšiřování nabídky služeb;
- přizpůsobování prostor pro tělesně postižené;
- rekonstrukce zchátralých objektů;
- rekonstrukce událostí;
- zaměstnávání odborníků, kvalifikovaných průvodců;
- využití pamětníků;
- prodloužení, rozšíření pracovní doby dle zájmu veřejnosti;
- rozšiřování některých vnitřních a vnějších částí objektů;
- zbudování promítacích sálů, nových expozic;
- osvěta návštěvníků, snaha přiblížit a uvědomit si minulost, pomoci lidem s prezentací minulosti (viz. Příloha č.3, Příloha č.4) .

Slabé stránky:

- spojitost se stinnou stránkou historie;
- neodbornost a nedostatečná kvalifikace některých zaměstnanců;
- nezájem právě ze strany některých zřizovatelů;
- stav památek-nepřístupný terén, špatné značení, zpustlá místa;
- interní problémy-slučování muzeí, organizací, přehazování odpovědnosti z jednoho na druhého;
- vize x desítek projektů, ale schvalování, organizace, plánování a finance-vše v nedohlednu

- památka je v rukách jednoho spolu, a to státního (viz. Příloha č.3, Příloha č.4) .

10.2.2 Vnější prostředí

Příležitosti:

- místo přitahující pozornost médií, také především veřejnosti;
- zanechání odkazu pro další generace;
- rozšířit propagaci za hranice kraje, kde se místa nachází, prostřednictvím zasílání propagačních materiálů do TIC, škol (ZŠ, SŠ, VŠ...), profesorům, učitelům;
- možnost získávat finance z EU v rámci realizace projektů (viz. Příloha č.3, Příloha č.4) .

Ohrožení:

- největším nepřítelem je „čas“, během kterého místa chátrala a pustla;
- nedostatek financí;
- chabý zájem ze strany některých zřizovatelů a státu o zachování, údržbu, péči a fungování;
- politika (viz. Příloha č.3, Příloha č.4) .

Pozitiv, která daným místům přináší osvětu, možnost dalšího rozvoje a dostat se do povědomí potenciálním návštěvníkům, je celá škála.

Výjimečnost a velké plus, kterými daná místa oplývají a nelze jim je odepřít jsou bezesporu jedinečnost, ojedinělost a zajímavost. To samo o sobě zajišťuje zájem veřejnosti. Je tedy důležité umět onu přitažlivost a nevídanost propagovat, pečovat o ni a umět nabídnout. Z hlediska cestovního ruchu jsou to místa, která mají budoucnost. Stala se součástí historie a vždy jí budou, nelze je vymazat z povědomí, ať už pamětníků, tak veřejnosti. Také spojitost se stinnou stránkou historie budí jistou poutavost a zvědavost, co láká ke shlédnutí a pochopení. Památníky drží nad vodou spolupráce a ochota spolků, dobrovolných organizací a dobrovolníků. Důležitá je snaha získávat stále více takovýchto nadšenců.

Důležité nejen do budoucna je rozšiřování nabídky služeb, jako např. :

- přizpůsobování prostor pro tělesně postižené;
- rekonstrukce zchátralých objektů;
- rekonstrukce událostí spjatých s tímto prostředím;
- prodloužení, rozšíření pracovní doby dle zájmu veřejnosti;
- rozšiřování některých vnitřních a vnějších částí objektů;
- zbudování promítacích sálů, nových expozic atd.

Co tyto místa opravdu potřebují je také lidský potenciál, a to v podobě zaměstnanců - odborníků, kvalifikovaných průvodců, využití pamětníků. Neustálé vzdělávání nejen zaměstnanců, ale také široké veřejnosti se snahou přiblížit a také uvědomit si minulost a pomoc lidem pochopit a smířit se s minulostí.

Příležitostí do budoucna je rozhodně hmotný i nehmotný odkaz pro příští generace, jejich vzdělávání, uvědomování a vytváření zájmu a vědomí o těchto místech, jejich historii a příběhy. Ruku v ruce na to navazuje využití možnosti rozšířit propagaci za hranice kraje, kde se místa nachází a informovat o sobě prostřednictvím zasílání propagačních materiálů, aktualit, projektů do TIC, škol (ZŠ, SŠ, VŠ...), profesorům, učitelům a různým organizacím. Média, která projevují o tato místa značný zájem, ať už především televize, noviny, internet, je tedy zapotřebí být s nimi v kontaktu a využít jejich zájmu a spolupráce (viz. Příloha č.3, Příloha č.4) .

10.3 Rozvoj silných stránek a využitím příležitostí v Příbrami

10.3.1 Získávání financí z EU

Jednou ze zásadních silných stránek Památníku Vojna Lešetice u Příbrami v rámci SWOT analýzy je získávání financí z Evropské unie v rámci **Společného regionálního operačního programu (SROP)**, který klade důraz na vyvážený a udržitelný ekonomický rozvoj regionu. Konkrétně se jedná o **Podporu služeb cestovního ruchu a památníku Vojna-Lešetice u Příbrami** projekt nazvaný **Montánní činnost ve Středočeském kraji**, díky němuž využívá finance sloužící k dalšímu rozvoji a jeho zachování. SROP podporuje především aktivity, jejichž realizace z hlediska platné české legislativy spadá do působnosti obcí nebo krajů. Určitou výjimku představuje priorita Rozvoj cestovního ruchu, kde vedle podpory aktivit majících místní či regionální charakter jsou podporovány i aktivity, které mají nadregionální charakter.

Cílem SROP je především dosažení trvalého hospodářského růstu i růstu kvality života obyvatel regionů prostřednictvím nových ekonomických aktivit s důrazem na tvorbu pracovních míst v regionálním i místním měřítku, na zlepšení kvality infrastruktury a životního prostředí, na všeobecný rozvoj lidských zdrojů a na prohlubování sociální integrace [18].

SROP ve Středočeském kraji jsou zaměřena na:

- podporu drobného podnikání ve vybraných regionech
- podporu malého a středního podnikání ve vybraných regionech
- podporu rekonstrukce místních komunikací
- podporu sociální integrace
- **podporu služeb cestovního ruchu pro subjekty veřejného sektoru**
- podporu služeb cestovního ruchu pro subjekty soukromého sektoru
- podporu infrastruktury cestovního ruchu pro subjekty soukromého sektoru

Na Odboru evropské integrace se v rámci grantových schémat SROP je realizováno celkem 116 projektů na území Středočeského kraje.

Středočeský kraj celkem přerozdělil finanční prostředky ve výši 317 026 019 Kč [18].

10.3.2 Podpora služeb cestovního ruchu - podrobnější charakteristika

Z analytických částí Programu rozvoje územního obvodu Středočeského kraje a Programu rozvoje cestovního ruchu ve Středočeském kraji mimo jiné vyplynulo nedostatečné využívání obrovského potenciálu pro cestovní ruch, nekoordinovaná a nesystematická propagace CR, absence tvorby regionálních produktů a nedostatečná úroveň marketingu.

Zaměření je zcela v souladu s doporučeními Programu rozvoje územního obvodu Středočeského kraje a Programu rozvoje cestovního ruchu ve Středočeském kraji.

Grantová schémata podporují vzdělávání v oblasti aplikace, zapojení a využití Regionálního informačního systému Středočeského kraje a tvorbu regionálních a místních propagačních materiálů pro podporu cestovního ruchu.

Podpora rozvoje cestovního ruchu pro veřejný sektor ve Středočeském kraji se týká 24 projektů. Celkem Středočeský kraj přerozdělil finanční prostředky ve výši 56 999 375 Kč z toho bylo vyplaceno 3 762 148 Kč z rozpočtu Středočeského kraje [19].

10.3.3 Popis projektu Montánní činnost ve Středočeském kraji

Díky tomuto projektu vydalo Hornické muzeum města Příbram řadu publikací, např. **Fárací knížka**, dále tento projekt přinesl akci **Poznejte tajemství starých dolů**, která má přilákat co nejvíce návštěvníků a znamenající obohacení nejen sebe sama, ale i svých blízkých o množství jedinečných zážitků navštívením do června roku 2012 všech hornických muzeí Středočeského kraje zapojených do projektu a je možné získat razítka do Fárací knížky, kterou návštěvníci obdrží spolu se vstupenkou. V každém z muzeí na návštěvníky čekají drobné dárky, vyrobené díky projektu (figurku horníka, přívěsek s kahanem nebo hornické mariášové karty). V rámci tohoto projektu bylo vydáno také zajímavé filmové DVD o historii hornictví ve středních Čechách a vizitky navštívených muzeí s unikátními záběry [18, 19, 20].

Projekt se týká muzeí:

Hornické muzeum Příbram

České muzeum stříbra v Kutné Hoře

Muzeum Českého krasu v Berouně

Regionální muzeum v Jílovém u Prahy

10.3.4 Využití prostor Příbramského památníku

Památník Vojna využívá své prostory jako příležitost prezentovat se pomocí instalace a prezentace výstav, např. *Bojovníci proti totalitě pohledem dětí* přibližující osudy válečných veteránů perzekvovaných za komunistického režimu. Tato akce byla součástí celostátního projektu založeného na prezentaci mediálních děl žáků a studentů z ČR a vyhodnocení nejlepších dětských audio a video dokumentů k tomuto tématu (za účasti 300 dětí, hlavním moderátorem programu byl herec Jan Přeučil a vystoupil rovněž písničkář Jaroslav Hutka a další umělci) [17].

Vždy se zde také koná *Den památky obětí komunistického režimu* k výročí popravy JUDr. Milady Horákové spolu v doprovodu s pietní *Mší svatou za oběti komunistického režimu*, po které se pořádají přednášky, např. *Církev pod dozorem a tlakem StB* nebo také *Aby se to už neopakovalo*, (ve spolupráci s Úřadem dokumentace a vyšetřování zločinů komunismu Policie ČR a ústředím Konfederace politických vězňů ČR).

V součinnosti s Ústavem pro soudobé dějiny AV ČR, Vojenským historickým ústavem a Úřadem dokumentace a vyšetřování zločinů komunismu Policie ČR jsou pro učitele dějepisu i širší veřejnost organizovány celostátní konference. Poslední pojmenovanou byla *Vojna – křižovatka lidských osudů*. Hornické muzeum Příbram se zapojuje do akce *Mezinárodní den památek a sídel*, dále v rámci akce *Festival muzejních nocí* (noční jízdy hornickým vláčkem, tajuplné podzemí dolů a permoníci, noční prohlídky bývalého vězeňského lágru Vojna). Významnými událostmi jsou *Mezinárodní den muzeí* a *Den Středočeského kraje* [17].

10.3.5 Zkvalitnění infrastruktury

Památník Vojna zkvalitnil infrastrukturu ve svém areálu realizací vyasfaltování chodníků mezi jednotlivými expozičními objekty pro usnadnění pohybu tělesně handicapovaných (vozíčkářů). V souvislosti s péčí o spravované nemovité hornické památky byla obnovena historická fasáda na vstupním objektu muzea. Zároveň došlo

k zahájení jednání o prohlášení tohoto a dalších vybraných areálů národní kulturní památkou [17].

10.3.6 Zaměření se na činnost historiků

Příbram je také orientována na odbornou činnost pracovišť historiků zaměřených na studium dobových materiálů, terénní průzkum a shromažďování dokladů týkajících se dějin montánního podnikání a tradičních řemesel na Příbramsku [17].

10.3.7 Spolupráce

Ve spolupráci s Deutsches Bergbau-Museum Bochum se HM Příbram podílí na vydávání Internationale Bibliographie Aufsatzliteratur zur Montangeschichte (Bibliografie příspěvků z oblasti montánní historie v rámci celého světa). HM Příbram zpracovává tuto bibliografii za ČR [17].

Hornické muzeum (HM) Příbram se podílí na posouzení technického scénáře navrhované nové stálé expozice z dějin hornictví v Národním technickém muzeu Praha (na základě žádosti vedení NTM). HM Příbram průběžně zpracovává dokumentaci týkající se protikomunistického odporu po únoru 1948 (ve spolupráci s Konfederací politických vězňů ČR, ÚDV Policie ČR, Muzeem III. odboje Příbram, Ústavem pro soudobé dějiny AV ČR Praha apod.) s možností využití v rámci činnosti Památníku Vojna i mimo jeho rámec (například v projektech ČT Praha s názvem „Neznámí hrdinové“, celkem 3 x) [17].

Historikové se prezentovali v odborném tisku v rámci přednáškové a výstavní činnosti („Ani gram uranu sovětským okupantům“ – výstava historických dokumentů k událostem z roku 1968 v Příbrami) v souvislosti s tzv. osmičkovými výročími [17].

Pokračuje spolupráce s o. p. s. Posázaví¹ v oblasti propagace turistických možností HM Příbram (poskytnutí textových a obrazových materiálů, kalendária akcí, propagačních materiálů, součinnost při tvorbě www stránek atd.) [17].

10.3.8 Spolupráce se školami

Pro mateřské školy nabízí naučné vycházky, Hornické velikonoce, putování za permoníky, jízdy hornickým vláčkem, Vánoce v hornickém domku a nadílka

¹ Občanské poradenské středisko Posázaví

v Prokopské štolě, **základním školám** (environmentální výchova s tzv. pilotní školou ekologické výchovy, Školní rok v Hornickém muzeu), **Střední školy** + 2. stupeň ZŠ (mezinárodní projekt Comenius – regionální kreativita, středoškolské odborné praxe, exkurze, soutěže, ročníkové práce), **vysokým školám** odborné exkurze domácích i zahraničních univerzit, odborné praxe, odborné práce – VŠB-TU² Ostrava, Bergakademie–TU Freiberg, TU Mnichov, Univerzita Kodaň, Tel Aviv, Washington, VŠ finanční a správní Praha, VŠE Praha, FF UK Praha, PedF UK Praha, Vyšší odborná škola hotelového provozu a cestovního ruchu Mariánské Lázně, Filmová akademie M. Ondříčka Písek a další). Na základě žádostí VŠ zajišťovala jednotlivá pracoviště HM Příbram provádění oponentních řízení diplomových a bakalářských prací studentů z oblasti společenských a přírodních věd. Byly poskytovány konzultace při koncipování ročníkových, seminárních, bakalářských a diplomových prací (mimo jiné zájem studentů VŠE Praha o Strategický plán HM Příbram). HM Příbram spolupracuje v tomto směru i se zahraničními vysokými školami (např. studentka TU Freiberg /SRN/, obor montáží turistika, absolvovala v HM studijní praxi, studenti TU Mnichov absolvovali odbornou exkurzi atd.) [17].

10.3.9 Účast na veletrzích

Prezentace muzea na veletrzích cestovního ruchu v Brně a v Praze viz. Příloha č.4).

Mezinárodním setkání hornických měst ve Freibergu (SRN) a dále v kulturních a informačních střediscích v tuzemsku i v zahraničí (Praha – Informační centrum Středočeského kraje, Berlín, Drážďany, Dortmund, Mannheim, Bochum, Freiberg, Teuern, Neukirchen, Brusel, Banská Štiavnica a další) [17] .

10.3.10 Účast na mezinárodních akcích a seminářích

Ve Wallfahrtsmuseum Neukirchen SRN, v Museum Erzgebirge Marienberg SRN, v Johannegeorgenstadtu SRN, v Bergbaumuseum Oberviechtachu v SRN, v Stadt-und Bergbaumuseum Freiberg SRN, kdy se vždy jedná o Mezinárodní setkání hornických měst [17].

Účast na dalším ročníku mezinárodního symposia Hornická Příbram ve vědě a technice. Muzeum je jedním z garantů sekce T (tradice a hornické památky) a organizátorem

² Vysoká škola báňská-Technická univerzita

odborné exkurze – vše věnováno technickým památkám a montánnímu muzejnictví [17].

Účast na mezinárodním kolokviu Techné v Ostravě.

Příbram se pyšní mezinárodní spoluprací s německými muzei ve Freistadtu, Augsburgu a dalšími, díky čemuž obdržela ocenění „Kulturpreis“. Příbram spolupracuje také na mezinárodním projektu zaměřeném na dokumentaci a prezentaci česko-německých hornických památek a tradic [17].

Účast na mezinárodním projektu s názvem „Politici vězni – oběti stalinismu“ ve spolupráci s FF UK Praha [17].

10.3.11 Prezentace

Tisk materiálů orientovaných na turistiku a cestovní ruch (s ohledem na marketingový průzkum - důraz kladen na klientelu škol, spádovou oblast Prahy a zahraniční kontakty - zejména do Německa, Rakouska, Polska, Slovenska, Holandska a Francie) [17].

Aktualizace webových stránek (nabídka pro školy, archeologie, vstupné, otevírací doba, informační materiály k výstavám, fotodokumentace akcí atd.) [17].

Využívá možnosti a propaguje se ve sdělovacích prostředcích - ČT Praha, TV Prima, Regionální TV – Středočeský magazín, regionální TV Fonka, v rozhlase, tisku (i zahraničním) apod., např. ve zpravodajských pořadech, v pořadech publicistiky, vzdělávání a dokumentaristiky - Toulavá kamera; Příběhy železné opony; V zajetí železné opony; Historie cs.; Nedej se; Šumná města – Šumná Příbram; Neznámí hrdinové; Reportéři ČT (výročí únorového převratu a srpnové okupace); Svět na kolejích (pořad ČT Praha o historii důlní železnice v Příbrami); o akcích v HM Příbram přinášely reportáže též Rádio Blaník, Český rozhlas Region, Rádio Praha – zahraniční vysílání a další; Český rozhlas Region nabídl mediální partnerství [17].

Přednášková činnost je realizována zejména v rámci projektu orientovaného na základní a střední školy s názvem *Školní rok v Hornickém muzeu Příbram* (8. ročník) [17].

Pro seniory pokračuje cyklus přednášek s názvem *Univerzita třetího tisíciletí* [17].

10.3.12 Doprovodné kulturní akce

- Dětský hornický masopust (30. 1.);
- Havířský masopust (9. 2.);
- Mezinárodní den památek a sídel – Sakrální dědictví a posvátná místa (18. 4.);
- Víkend v Příbrami – prezentační a expoziční akce zaměřená na využití volného času a provozování památkových objektů (23. 5.–25. 5.);
- Festival muzejních nocí – noční prohlídky bývalého vězeňského lágru Vojna (nyní Památník Vojna);
- Mezinárodní den muzeí – doprovodný kulturní program (18. 5.);
- Den památky obětí komunistického režimu, pietní akt s bohoslužbou za oběti totality – Památník Vojna (26. 6.);
- Dny evropského dědictví (13. 9.–14. 9.) [17] .

10.3.13 Publikační a ediční činnost

V rámci této činnosti je realizována řada publikačních záměrů v odborném i populárně naučném tisku, v tuzemsku i v zahraničí.

Pokračuje elektronizace Knihovny HM Příbram [17] .

10.4 Rozvoj silných stránek a využitím příležitostí v Jáchymově

Jáchymov využil také svých silných stránek a příležitostí a zaměřil se na vytvoření expozic s podzemní a nadzemní částí doplněných o další objekty týkající se jáchymovských dolů. Přístup k expozicím je zajištěn jak po silnici, tak pro pěší prostřednictvím stezky.

Podzemní část expozice je renovována v provedení vzniku díla, s využitím exponátů, původní důlní techniky, a to vše pro zajímavost a zpestření doplněno o ukázky činnosti některých zařízení a prací.

Expozice v nadzemní části bude představována rekonstruovanou hlavní bránou lágru s konstrukcí strážní věže „špačkárny“ a rekonstruovanou stavbou jedné z táborových ubikací, a to včetně jejího vnitřního vybavení. Na tábor bude navazovat rekonstruované schodiště, kterým procházeli vězni z tábora na šachtu Svornost a zpět. Dalším atributem je oprava původního oplocení a několika desítek strážních věží. Pro zajímavost budou rozmístěny dobové fotografie, přehledné mapy a plány. Vzhledem k ostatním

expozicím budovaného skanzenu, je expozice věnovaná jáchymovskému peklu, především pak její povrchová část nejsnáze realizovatelná. Pro její výstavbu není třeba speciální projekční dokumentace a povolení, jak je tomu v případě probíhající obnovy štoly č.1. Na druhou stranu bude mít z pohledu „muklovské“ tematiky, zřejmě větší schopnost přiblížit autentičnost doby 50. a 60. let. Snahou je zrealizovat tuto část co nejdříve a vhodně tak doplnit připravovaný památník v prostoru bývalého tábora nucených prací Vojna na Příbramsku.

Snad tyto expozice ukáží i cestu ostatním, kteří dosud hledají vhodný způsob, jak nenásilně připomenout smutné úseky naší historie. Snad bude také vytvořen i důstojný památník těm , kdož stáli na vnitřní straně plotu s ostnatým drátem [10, 11] .

Muzeum Třetího odboje při Konfederaci politických vězňů má detašovanou expozici „Koncentrační tábory při uranových dolech na Jáchymovsku v letech 1949 – 1961“ umístěnou v Královské mincovně v Jáchymově [21] .

10.5 Odstraněním slabých stránek, vyhnutím se rizikům a návrhy na opatření ke zkvalitnění činností organizací

Neodbornost a nedostatečná kvalifikace některých zaměstnanců, na kterou je poukazováno lze snadno odstranit, ať už výměnou za kvalifikovanou pracovní sílu, či řádným proškolením a vzděláváním zaměstnanců bez kvalifikace. Nezájem ze strany některých zřizovatelů zabraňuje dalšímu rozvoji těchto míst, je třeba dosadit na tyto posty takové osoby, které se zaručí za řádný chod a fungování památek. Samotný stav památek, jedná se o Jáchymov, čímž je myšlen nepřístupný terén, špatné značení, zpustlá místa, zřícené objekty působící negativně a nepříjemně na návštěvníky. Právě využití spolupráce spolků, organizací, dobrovolníků a možnosti čerpání financí by zabránilo dalšímu pustnutí. Interní problémy, znamenající slučování muzeí, organizací, přehazování odpovědnosti z jednoho na druhého by měly být odstraněny, aby byly řešeny závažnější existenční otázky. Více x desítek projektů, ale schvalování, organizace, plánování a finance, to vše ve hvězdách, proto je nezbytné nezůstat jen u slov a slibů, ale umět věc dotáhnout do konce a realizovat. Památka je v rukách jednoho aparátu, a to státního. Sponzor či jiný vlastník (soukromník...) by věnoval památkám více pozornosti.

Největším nepřítelem je „čas“, během kterého místa chátrala či pustla. Důležité je, dokud je to možné, vše zachovat a zachránit dříve než bude pozdě, aby zde zůstaly všechny stopy a odkazy spjaté s těmito místy. Umět se poprat s nedostatkem financí, zatlačit na investory, klást důraz na projekty a tím čerpat z fondů. Nedat se odbýt chabým zájmem ze strany některých zřizovatelů a státu o zachování, údržbu, péči a fungování. Někdy znamená méně politiky více.

Na prvním místě v otázce největšího pozitiva těchto míst je bezesporu jedinečnost, atraktivita spojená s neustále rostoucím zájmem veřejnosti a médií. Je tedy důležité si tuto výhodu udržovat a předcházet. Využít propagace, médií, přizpůsobovat se potřebám návštěvníků. Umět o sobě dát vědět a přitahovat stále více a více veřejnosti. Místa s bohatou a bolestnou minulostí, která o sobě mají co vypovědět a z hlediska cestovního ruchu mají budoucnost, nemohou být vymazána z dějin, vždy budou součástí historie a vryté v paměti lidí a bezesporu tak neustále mohou zanechávat poslání a odkaz dalším generacím a přispívat k uvědomění si své minulosti a vzdělanosti.

Právě ta stinná stránka těchto míst, která se neblaze zapsala do historie a týká se utrpení nespočtu lidí, je příležitostí k dalšímu rozvoji, přitahování zájmu veřejnosti a důležitou

součástí podvědomí a vzdělanosti. Nedostatek financí a ne příliš lichotivý stav památek, by měli být kompenzovány odborností pracovníků a jejich vůlí památky udržet a vybojovat pro ně ať už finance, tak také pozici, kterou si zaslouží mezi ostatními mít a držet se stranou politikaření.

I proti času se dá a musí bojovat a snažit se dohnat a napravit, co bylo ztraceno a zničeno. Jsou tady stále žijící pamětníci, místa jsou dokonale zmapovaná, zachované některé dokumenty, fotografie. To vše lze využít k rekonstrukci a vštípení těchto fakt veřejnosti. Využít pomoci všech dobrovolnických spolků a organizací k zamezení nezájmu a bránění ve fungování těchto památníků, ať už ze strany některých zřizovatelů, tak ze strany státu.

Nečekat až zahřmí a využít všech prostředků k získání financí. Dnes existující projekty v rámci Evropské unie, které jsou EU financovány. Získat dotace nalákat sponzory. Dát spravování těchto památek do rukou lidí s dobrou vůlí, kvalifikací a odborností. Přilákat investory.

Zkvalitnění činnosti organizací znamená udržení stoupajícího trendu návštěvnosti rozšířením expozičních celků, např. inovací několika stálých expozic, doplněním expoziční nabídky, ale také obohacením doprovodných kulturních programů, zkvalitněním prezentace daných míst, včetně inovace www stránek, jakož i celkovým hospodárným nakládáním s příspěvkem zřizovatele (viz. Příloha č.3, Příloha č.4) , [17] .

11 Závěr

Velké tragédie, které se udály v předešlém století, zasáhly životy několika generací a jsou díky těmto okázalým památkám připomínány. Pro přímé účastníky jsou bolestnou vzpomínkou, pro nás ostatní jako návštěvníky varováním, důkazem a dokladem temné minulosti. Je celá řada míst v naší zemi, která dokládají utrpení, krutost a bolest, ale méně těch, která dosvědčují ta utrpení, bolesti a krutosti, kterých jsme se dopustili sami na sobě. Jáchymov a Příbram odkrývají místa, kde lidé trpěli. Tyto památníky se nachází v turisticky atraktivních regionech. Běžný návštěvník má příležitost připomenout si účel těchto míst a přiblížit život, jenž tam lidé žili a podstupovali [11].

Práce byla od samého počátku zaměřena na zhodnocení vybraných památníků bývalých pracovních táborů v Jáchymově a Příbrami, jako ne příliš obvyklého lokalizačního předpokladu rozvoje cestovního ruchu. Zjišťovala jsem předpoklady, silné stránky a příležitosti rozvoje a zachování atraktivnosti těchto míst, ale také na straně druhé příčiny nedostatků, slabých stránek a ohrožení týkajících se památníků s podněty na jejich zlepšení a odstranění. Součástí práce byla také analýza zjišťující stav, potenciál památníků a návrhy na opatření ke zkvalitnění činnosti se záměrem vyzdvihnout tato místa jako turistický cíl na základě sběru informací, údajů a především řízených rozhovorů.

Největším nepřítelem je „čas“, během kterého památníky chátraly či pustly. Důležité je, dokud je to možné, vše zachovat a zachránit dříve než bude pozdě, aby zde zůstaly všechny stopy a odkazy spjaté s těmito místy. Umět se poprat s nedostatkem financí, zatlačit na investory, klást důraz na projekty a tím čerpat z fondů. Nedat se odbýt chabým zájmem ze strany některých zřizovatelů a státu o zachování, údržbu, péči a fungování. I proti času se dá a musí bojovat a snažit se dohnat a napravit, co bylo ztraceno a zničeno. Jsou tady stále žijící pamětníci, místa jsou dokonale zmapovaná, zachované některé dokumenty, fotografie a další. To vše lze využít k rekonstrukci a vštípení těchto skutečností veřejnosti. Využít pomoci všech dobrovolnických spolků a organizací k zamezení nezájmu a bránění ve fungování těchto míst, ať už ze strany některých zřizovatelů, tak ze strany státu.

Místa s bohatou a bolestnou minulostí, která o sobě mají co vypovědět a z hlediska cestovního ruchu mají budoucnost, nemohou být vymazána z dějin, vždy budou součástí historie a vryté v paměti lidí a bezesporu tak neustále mohou zanechávat poslání a odkaz dalším generacím a přispívat k uvědomění si své minulosti a vzdělanosti.

Věřím, že má bakalářská práce splnila jeden prostý účel, a to připomenout si a uslyšet, že taková místa máme a je nezbytné věnovat jim pozornost a zajímat se o ně. Právě prostřednictvím řízených rozhovorů se zřizovateli, s úmyslem zjistit, zda dělají maximum pro zachování, prezentaci a fungování památníků, ale také doufám, že např. jednou Vysoká škola polytechnická v Jihlavě bude pořádat zájezd do Jáchymova nebo Příbrami a ráda budu mezi prvními účastníky.

12 Použité zdroje a literatura

- [1] *Cestovatel* [online]. 2000 [cit. 2009-04-09]. Dark Tourism - temné cestování na místa katastrof a neštěstí. Dostupné z WWW: <<http://www.cestovatel.cz/clanky/dark-tourism-temne-cestovani-na-mista-katastrof-a-nestesti/>>.
- [2] *Wikipedia* [online]. 30.6.2009 [cit. 2009-08-18]. Tábory nucené práce. Dostupné z WWW: <http://cs.wikipedia.org/wiki/T%C3%A1bory_nucen%C3%A9_pr%C3%A1ce>.
- [3] *Archív bezpečnostních složek* [online]. 2008 [cit. 2009-09-4]. Sběrné, internační, pracovní tábory a tábory nucených prací. Dostupné z WWW: <<http://www.abscr.cz/cs/pruvodce-pofondech-a-sbirkach-j1>>.
- [4] *Totalita* [online]. 1999 [cit. 2010-03-20]. Vězeňství, TNP Jáchymov - tábory a uranová ruda. Dostupné z WWW: <http://www.totalita.cz/vez/vez_tnp_jachymov.php>.
- [5] *Protikomunistické místo* [online]. 1998 [cit. 2009-09-04]. HISTORICKÁ NAUČNÁ STEZKA "JÁCHYMOVSKÉ PEKLO". Dostupné z WWW: <<http://protikomunisticke.misto.cz/peklo.htm#uvod>>.
- [6] *Prague cold war* [online]. 2002 [cit. 2009-09-04]. Zdravotnické služby v Nápravně pracovních táborech. Dostupné z WWW: <<http://www.praguecoldwar.cz/nptbursik.htm>>.
- [7] *Politictí vězni* [online]. 2006 [cit. 2009-09-04]. Vězení a pracovní tábory v Československu. Dostupné z WWW: <<http://www.politictivezni.cz/vezeni-a-pracovni-tabory-v-ceskoslovensku.html>>.
- [8] *Montanya* [online]. 2003 [cit. 2009-09-04]. HISTORIE JÁCHYMOV–pracovní síly. Dostupné z WWW: <<http://www.montanya.org/DOLY/URAN/JACHYMOV/HISTOR/PRAC.htm>>.
- [9] *Bojovníci proti totalitě* [online]. 2004 [cit. 2009-09-03]. Tábory nucené práce VOJNA a Bytíz. Dostupné z WWW: <<http://www.bojovniciprotitotalite>>.
- [10] *Spolek Barbora.unas* [online]. 2005 [cit. 2009-09-03]. PROHLÁŠENÍ SPOLKU k situaci kolem hornického skanzenu v Jáchymově. Dostupné z WWW: <<http://spolekbarbora.unas.cz/view.php?cislocianku=2001061101>>.
- [11] *Praha-vinor* [online]. 2007 [cit. 2009-08-27]. Výstavba hornického skanzenu v Jáchymově . Dostupné z WWW: <www.praha-vinor.cz/svedectvi.../jachymovske_peklo.pd>.
- [12] *Kr-karlovarsky* [online]. 2008 [cit. 2009-09-03]. Hornický spolek Barbora. Dostupné z WWW: <<http://www.kr-karlovarsky.cz/obce/JACHYMOV/kultsport/spolky/>>.
- [13] *Hornický spolek Barbora* [online]. 1996 [cit. 2009-09-03]. Hornický spolek Barbora. Dostupné z WWW: <<http://barbora-jachymov.sweb.cz/>>.
- [14] *Kr-karlovarský* [online]. 2008 [cit. 2009-09-03]. Jáchymov. Dostupné z WWW: <<http://www.kr-karlovarsky.cz/obce/JACHYMOV/mesto/index.htm>>.
- [15] *Muzeum-Příbram* [online]. 2005 [cit. 2009-09-03]. Památník Vojna Lešetice . Dostupné z WWW: <<http://www.muzeum-pribram.cz/exhmpb/expvp/expvp.html>>.

- [16] *Kr-ustecky* [online]. 2008 [cit. 2009-09-03]. Cestovní ruch a turistika: Ústecký kraj. Dostupné z WWW: <<http://www.kr-ustecky.cz/turistika.asp>>.
- [17] *Muzeum-Příbram* [online]. 2005 [cit. 2009-09-23]. Soubor PDF _ Zpráva o činnosti Hornického muzea Příbram za rok 2008, (ve smyslu znění Směrnice Středočeského kraje č. 48, ČÁST PÁTÁ, Článek 33, bod 6.). Dostupné z WWW: <<http://www.muzeum-pribram.cz>>.
- [18] *Fondyeu.kr-stredocesky* [online]. 2010 [cit. 2010-03-17]. Grantová schémata SROP. Dostupné z WWW: <<http://fondyeu.kr-stredocesky.cz/index.asp?thema=289095&category=>>>.
- [19] *Fondyeu.kr-stredocesky* [online]. 2010 [cit. 2010-03-17]. Služby cestovního ruchu. Dostupné z WWW: <<http://fondyeu.kr-stredocesky.cz/index.asp?thema=289160&category=>>>.
- [20] *Muzeum-pribram* [online]. 2005 [cit. 2010-03-17]. MONTÁNNÍ ČINNOST VE STŘEDOČESKÉM KRAJI. Dostupné z WWW: <<http://www.muzeum-pribram.cz/akce/07srop/07srop.html>>.
- [21] *Příbram-city* [online]. 2008 [cit. 2010-24-04]. Muzeum III. odboje. Dostupné z WWW: <<http://www.pribram-city.cz/index.php?vid=322&nad=000001000314000319>>.
- [22] KOTLER, Philips . *MARKETING MANAGEMENT*. 10. rozšířené vydání. Praha : GRADA, 2001 (dotisk 2003). Analýza SWOT, s. 720. ISBN 80-85605-08-2
- [23] BENEŠ, Jan. *Druhý dech*. Praha : Mladá fronta, 2006. 142 s. ISBN 80-204-1352-9
- [24] ROBEŠ, Bohumil. *Čas likvidace*. Brno : Akademické nakladatelství CERM, 2002. 78 s. ISBN 80-7204-239-4.
- [25] CHLEVŇUK, Oleg V. *Historie gulagu : Od kolektivizace do "velkého teroru"*. Brno : BB/art s.r.o., 2008. 477 s. ISBN 978-80-7381-462-5.
- [26] RŮŽIČKA, Miloslav. *Vyhnaní, akce "kulak" : Zločin proti lidskosti*. Havlíčkův Brod : EDICE VYSOČINY, 2008. 479 s

12.1 Seznam obrázků

Obrázek 1. Graf složení návštěvníků Historicky naučné stezky Jáchymovské peklo	
Obrázek 2. Ohromná budova měřírny nazývaná „turbo“ (Zdroj: www.majnek.cz)	
.....	- 49 -
Obrázek 3. Budova šaten (Zdroj: www.majnek.cz).....	- 42 -
Obrázek 3. Důl Adam v Jáchymově (Zdroj: www.majnek.cz).....	- 42 -
Obrázek 4. Lágr Barbora (Zdroj: www.majnek.cz).....	- 43 -
Obrázek 5. Od šachty vedlo do tábora 260 strmých schodů. Do tábora se po nich nosila i voda. (Zdroj: www.majnek.cz).....	- 43 -
Obrázek 6. Rudá věž „Věž smrti“ - pracoviště lágru ve Vykmanově s krycím označením "L" (Zdroj: www.majnek.cz).....	- 43 -
Obrázek 7. Pracovní tábor Vojna u Příbrami (Zdroj: www.cestovani.idnes.cz).....	- 44 -
Obrázek 8. Pohled na tábor (Zdroj: www.cestovani.idnes.cz).....	- 44 -
Obrázek 9. Strážní věž (Zdroj: www.cestovani.idnes.cz).....	- 44 -
Obrázek 10. Ubytovna G (Zdroj: www.muzeum-pribram.cz).....	- 45 -
Obrázek 11. Ošetřovna (Zdroj: www.muzeum-pribram.cz).....	- 45 -
Obrázek 12. Korekce (Zdroj: www.muzeum-pribram.cz).....	- 45 -



Obrázek 2. Ohromná budova měnárny nazývaná „turbo“ (Zdroj: www.majnek.cz)



Obrázek 3. Budova šaten (Zdroj: www.majnek.cz)



Obrázek 3. Důl Adam v Jáchymově (Zdroj: www.majnek.cz)



Obrázek 4. Lágr Barbora (Zdroj: www.majnek.cz)



Obrázek 5. Od šachty vedle do tábora 260 strmých schodů. Do tábora se po nich nosila i voda.
(Zdroj: www.majnek.cz)



Obrázek 6. Rudá věž „Věž smrti“ - pracoviště lágru ve Vykmánově s krycím označením "L"
(Zdroj: www.majnek.cz)



Obrázek 7. Pracovní tábor Vojna u Příbrami (Zdroj: www.cestování.idnes.cz)



Obrázek 8. Pohled na tábor (Zdroj: www.cestovani.idnes.cz)



Obrázek 9. Strážní věž (Zdroj: www.cestovani.idnes.cz)



Obrázek 10. Ubytovna G (Zdroj: www.muzeum-pribram.cz)



Obrázek 11. Ošetřovna (Zdroj: www.muzeum-pribram.cz)



Obrázek 12. Korekce (Zdroj: www.muzeum-pribram.cz)

12.2 Seznam tabulek

- 49 -

13 Přílohy

Příloha č. 1 Slovníček pojmů.....	- 52 -
Příloha č.2 Přehled otázek řízeného rozhovoru.....	- 53 -
Příloha č.3 Citace řízeného rozhovoru s vedoucím oddělení Jáchymovska, při Muzeu Sokolov, které objekt spravuje, panem R. Křížem.....	- 56 -
Příloha č.4 Citace řízeného rozhovoru s Mgr. Václav Trantinou, pracovníkem Okresního muzea v Příbrami, kvalifikovaným průvodcem.....	- 62 -

Příloha č. 1 Slovníček pojmů

Amnestie je hromadné udělení milosti, prominutí trestu.

Aparát je orgán veřejné správy.

Báňský nebo-li dohlízející na hornickou činnost a požární ochranu v podzemí.

Detašovaný rovná se oddělený

Environmentální nebo-li vzdělávací.

Interakce znamenající také sjednocení

Ionizace znamená záření vzniká iont, obvykle odtržením elektronu od neutrální částice.

Loužení je separace složky z pevné matrice působením kapaliny, v níž je složka rozpustná. Tímto způsobem se například získávají složky drahých kovů výdřeva vnitřní obložení.

Montanistika je nauka o hornictví.

Mukl je vězeň či trestanec.

Perzekuce znamená také pronásledování.

Rentabilní rovná se výnosný .

Voyerismus je sexuální úchylka, kde vzrušení je dosahováno sledováním intimního počínání nic netušících anonymních objektů.

Příloha č.2 Přehled otázek řízeného rozhovoru

1. Spolu s Vašimi webovými stránkami, pořádáním akcí ..., dosahuje vaše propagace za hranice Středočeského kraje? Spolupracujete s dalšími informačními centry, organizacemi, muzei atd., např. formou zasílání propagačních materiálů či informací pro veřejnost do ostatních krajů?
2. Jak byste zhodnotil podíl médií (TV, rádia, noviny...) na Vaší propagaci?
3. Nemyslíte, že jsou hlavním zdrojem propagace a informací pro veřejnost? Např. natáčení dokumentů, pořadů s bývalými politickými vězni, zpravodajství, filmy s touto tematikou atd.?
4. Co považujete za největší pozitiva a naopak také negativa své propagace?
5. Pozorujete nebo statistiky dokládají postupné zvyšování zájmu–návštěvnosti veřejnosti?
6. Projevoval se zájem institucí či veřejnosti v letech 1989 až 2005, do doby než byl Památník zpřístupněn?
7. Jaký je způsob prezentace při prohlídkách?
8. Jak efektivní je práce Vašich průvodců Jsou jimi pracovníci stálí, brigádníci či pamětníci?
9. Jaké je především složení Vašich návštěvníků–rodiny s dětmi, cizinci, školní výlety atd?
10. S jakými problémy se často setkáváte? (např. nedostatek návštěvníků, financí nebo jiné překážky)
11. Jaké jsou Vaše plány do budoucna? Plánujete nějaká zlepšení, rozšíření, modernizaci...?
12. Nepatří mezi Vaše plány rozšíření nabídky dle složení návštěvníků?
13. Jak byste zhodnotil stav Památníku Vojna Lešetice?

14. Dokázal byste jej porovnat se stavem, lépe řečeno toho co z bývalých pracovních táborů zbylo v Jáchymově?
15. Kdo či jaká instituce se nejvíce zasazuje o zachování a fungování Památníku Vojna Lešetice?
16. Nalezne se někdo, kdo jeho zachování a fungování zabraňuje/v minulosti zabraňoval?
17. Co je pro chod Památníku největším finančním zdrojem?
(cestovní ruch, město Příbram...)
18. Spolupracujete s některými hornickými spolky? Hornický spolek prokop Příbram či Barbora v Jáchymově?
19. Účastníte se nějakých veletrhů cestovního ruchu? Popřípadě jakých a jak často.
20. Považujete místa typu Památník Vojna Lešetice, Jáchymovské peklo za turisticky atraktivní?
21. Proč myslíte, že je důležité taková místa alespoň jednou za život navštívit nebo se něco málo o nich dozvědět?
22. Je pro Vás Vaše povolání přínosem, radostí? Či naopak starostí a někdy bojem s větrnými mlýny?
23. Najdou se také mezi lidmi odpůrci Vaší práce?
24. Co se snažíte přenechat dalším generacím, právě zachováním Památníku?
25. Dokázal byste říci nebo prostřednictvím pamětníků, jak se žilo vedle tábora nucených prací?

Příloha č.3 Citace řízeného rozhovoru s vedoucím oddělení Jáchymovska, při Muzeu Sokolov, které objekt spravuje, panem R. Křížem

Dobrý den, jako vedoucí Štoly č. 1 v Jáchymově se budu snažit zodpovědět Vaše otázky. Základním aspektem věci je ovšem statut sokolovského muzea ohledně naučné stezky. Naše muzeum není správcem Naučné stezky, máme pouze v pronájmu areál u štoly č. 1, přístupovou cestu k "Mauthausenským schodům" a prostor bývalého lágru Svornost. Také bych chtěl upozornit, že emailem nejde předat tak velké množství informací, které požadujete..

1. Spolu s Vašimi webovými stránkami, pořádáním akcí ..., dosahuje vaše propagace za hranice Karlovarského kraje?

Spolupracujete s dalšími informačními centry, organizacemi, muzei atd., např. formou zasílání propagačních materiálů či informací pro veřejnost do ostatních krajů?

- naše propagace se soustředí na návštěvníky Karlovarského kraje, muzeum bylo prezentováno jako celek na veletrzích cestovního ruchu, odborných seminářích (Stříbrná Jihlava), v Hornické ročence apod. a Muzeum Krásno bylo zvoleno návštěvníky v anketě "Kudy z nudy" jako nejzajímavější cíl v Karlovarském kraji (Muzeum Krásno je také ve správě Muzea Sokolov)

2. Jak byste zhodnotili podíl médií (Tv, rádia, noviny...) na Vaší propagaci?

- TV spoty byly natočeny celkem tři (hlavní zprávy, regionální zprávy a Toulavá kamera), v období otevření upozornili na novou expozici, v novinách pravidelně vychází program muzea jako celku

3. Nemyslíte, že jsou hlavním zdrojem propagace a informací pro veřejnost? Např. natáčení dokumentů, pořadů s bývalými politickými vězni, zpravodajství, filmy s touto tematikou atd?

- jako hlavní zdroj informací považujeme internet a informace v ostatních pobočkách muzea, které Štolu č. 1 doplňují. Celkově se veřejnost o

problematiku politických vězňů moc nezajímá, spíše jsou při prohlídce překvapeni podmínkami jejich života a zločiny komunismu

4. Co považujete za největší pozitiva a naopak také negativa své propagace?

- pozitiva vidíme v množství návštěvníků, negativa v omezené přístupnosti štol (omezení počtu osob uvnitř štol).

5. Pozorujete nebo statistiky dokládají postupné zvyšování zájmu–návštěvnosti veřejnosti?

- štola byla otevřena minulý rok o rok dříve oproti plánu, letošní rok zaznamenává v sezoně zhruba třetinový nárůst návštěvnosti, z tohoto důvodu byla také rozšířena návštěvní doba a vychází se i vstříc prováděním mimo pracovní dobu

6. Projevoval se zájem institucí či veřejnosti do doby, než byla historicky naučná stezka zpřístupněna?

- nemohu zhodnotit, Štola č. 1 je součástí naučné stezky a jako taková nám byla předána ke zpřístupnění

7. Jaký je způsob prezentace při prohlídkách?

- prohlídka s průvodcem a odborným výkladem

8. Jak efektivní je práce Vašich průvodců?

Jsou jimi pracovníci stálí, brigádníci či pamětníci?

- pracovníci jsou stálí, je kladen důraz na jejich komunikativnost a odborný přehled o hornictví a nasazení vězňů

9. Jaké je především složení Vašich návštěvníků–rodiny s dětmi, cizinci, školní výlety atd?

- o prázdninách rodiny s dětmi, ve školním roce organizované školní výlety, cizinci zhruba deset procent

10. S jakými problémy se často setkáváte? (např. nedostatek návštěvníků, financí nebo jiné překážky)

- add. sloučení muzeí, kdy hornické muzeum Sokolov bylo začleněno pod vedení z Chebu a s tím spojené problémy, což není v silách napsat (neodbornost, nedostatek financí). Další etapy rozvoje skanzenu jsou v návaznosti na rozpracovaný projekt Českobavorského geoparku (delší časové období)

11. Jaké jsou Vaše plány do budoucna? Plánujete nějaká zlepšení, rozšíření, modernizaci...?

- viz projekt okolí štoly, vstupního objektu, nového oplocení a rekonstrukce "Mauthausenských schodů" - vstupní objekt je plánován s promítacím sálem, zázemím pro návštěvníky jako kopie věžeňské ubykace, dále se plánuje rozšíření vnitřních částí a zpřístupnění stařin veřejnosti plus expozice pracovních podmínek vězňů atd.

12. Nepatří mezi Vaše plány rozšíření nabídky dle složení návštěvníků?

- snažíme se nabídnout každému něco, kvůli čemu by k nám přijel (viz. v krásenské pobočce provoz důlního vláčku a odborná expozice, modely štol a důlních provozů, v Jáchymově návštěva podzemí)

13. Jak byste zhodnotili stav Historicky naučné stezky Jáchymovské peklo?

Neplánujete zlepšení značení, pro lepší orientaci v terénu, opravu téměř zchátralých budov...?

- opakuji, že zodpovídáme pouze za svěřené pozemky, kde se nápravu rozhodně snažíme provést v rámci nám svěřených finančních fondů, oprava schodů i s oplocením závisí na zpracovaném projektu

14. Dokázali byste jej porovnat se stavem Památníku Vojna Lešetice u Příbrami?

- nesrovnávám nesrovnatelné, to je opět na několikahodinovou diskusi

15. Kdo či jaká instituce, vyjma Hornického spolku Barbora, se nejvíce

zasazuje o zachování a fungování Historicky naučné stezky Jáchymovské peklo?

- žádná jiná instituce

16. Nalezne se někdo, kdo jeho zachování a fungování zabraňuje/v minulosti zabraňoval?

- není v mé kompetenci toto hodnotiti

17. Co je pro chod Historicky naučné stezky Jáchymovské peklo největším přínosem?(cestovní ruch, město Příbram...)

- tady mě napadá snad jen množství návštěvníků

18. Spolupracujete s některými hornickými spolky? Např. Hornický spolek Prokop Příbram?

- jako muzeum spolupracujeme se všemi muzejními organizacemi, s panem Ing. Škvorem samozřejmě také

19. Účastníte se nějakých veletrhů cestovního ruchu?

- muzeum jako celek, z hlavy to nezodpovím, dotaz na ředitelství

20. Považujete místa typu Historicky naučné stezky Jáchymovské peklo, Památníku Vojna Lešetice za turisticky atraktivní?

- samozřejmě

21. Proč myslíte, že je důležité taková místa alespoň jednou za život navštívit nebo se něco málo o nich dozvědět?

- toto nejde obsáhnout v emailové korespondenci, proto máme stolu a muzeum...

22. Je pro Vás Vaše povolání přínosem, radostí? Či naopak starostí a někdy bojem s větrnými mlýny?

- přínosem určitě, radostí někdy, doufáme, že po rozdělení muzeí v našem kraji to bude menší boj

23. Najdou se také mezi lidmi odpůrci Vaší práce?

- ano, zeptejte se paní Rudolfové z Hornického spolku Barbora

24. Co se snažíte přenechat dalším generacím, právě zachováním Historicky naučné stezky Jáchymovské peklo?

*- snažili jsme se zpřístupnit štolu, protože toto přitáhne více návštěvníků
a více lidem osvětlíme minulost*

25. Dokázali byste říci nebo prostřednictvím pamětníků, jaké to bylo žít
vedle tábora nucených prací?

*- já osobně o tom vím hodně, ale když se podíváte do očí lidem, kteří toto
zažili tak poznáte, že to předat nelze...jsem ale rád, že těmto lidem s
prezentací minulosti můžeme pomoci*

S pozdravem R. Kříž, Štola č. 1 Jáchymov

Příloha č.4 Citace řízeného rozhovoru s Mgr. Václav Trantinou, pracovníkem Okresního muzea v Příbrami, kvalifikovaným průvodcem

V krátkosti následující:

1. Spolu s Vašimi webovými stránkami, pořádáním akcí ..., dosahuje vaše propagace za hranice Středočeského kraje?

Spolupracujete s dalšími informačními centry, organizacemi, muzei atd., např. formou zasílání propagačních materiálů či informací pro veřejnost do ostatních krajů?

1) ano, mezinárodní propagace, např. v českých centrech v zemích EU, umístování reklam, návěstidel u silnic a dálnic...

2. Jak byste zhodnotil podíl médií (Tv, rádia, noviny...) na Vaší propagaci?

2) kladně

3. Nemyslíte, že jsou hlavním zdrojem propagace a informací pro veřejnost? Např. natáčení dokumentů, pořadů s bývalými politickými vězni, zpravodajství, filmy s touto tematikou atd?

3) nemyslím. Je to milé a kladně působící, ale bohužel ne rozhodující na počet návštěvníků

4. Co považujete za největší pozitiva a naopak také negativa své propagace?

4) pozitiva – teritoriální a strukturální rozsáhlost

negativa – finanční náročnost

5. Pozorujete nebo statistiky dokládají postupné zvyšování zájmu–návštěvnosti veřejnosti?

5) ano, během pěti let nárůst přes 500%

6. Projevoval se zájem institucí či veřejnosti v letech 1989 až 2005, do doby než byl Památník zpřístupněn?

6) ano, ale patřil Armádě ČR

7. Jaký je způsob prezentace při prohlídkách?

7) faktografický, didaktický... dle skupiny, nejlépe osobní návštěva

8. Jak efektivní je práce Vašich průvodců Jsou jimi pracovníci stálí, brigádníci či pamětníci?

8) kmenoví, brigádníci i pamětník, dle přání objednavatele nebo kdo má službu

9. Jaké je především složení Vašich návštěvníků–rodiny s dětmi, cizinci, školní výlety atd?

9) vše, co uvábite a ještě také pamětníci

10. S jakými problémy se často setkáváte? (např. nedostatek návštěvníků, financí nebo jiné překážky)

10) peněz na propagaci není nikdy dost, případně na rozšíření expozic

11. Jaké jsou Vaše plány do budoucna? Plánujete nějaká zlepšení, rozšíření, modernizaci...?

11) dokončení úplné přístupnosti tělesně handicapovaným, v současnosti z 75% expozic, doplňování expozic novými artefakty

12. Nepatří mezi Vaše plány rozšíření nabídky dle složení návštěvníků?

12) ne

13. Jak byste zhodnotil stav Památníku Vojna Lešetice?

13) myslím, že jsem v této věci zaujatý

14. Dokázal byste jej porovnat se stavem, lépe řečeno toho co z bývalých pracovních táborů zbylo v Jáchymově?

14) nebe a dudy, nejlépe by dokumentovala fotografie

15. Kdo či jaká instituce se nejvíce zasazuje o zachování a fungování Památníku Vojna Lešetice?

15) zřizovatel: Středočeský kraj

16. Nalezne se někdo, kdo jeho zachování a fungování zabraňuje/v minulosti zabraňoval?

16) raději přeskočím, omlouvám se

17. Co je pro chod Památníku největším finančním zdrojem?

(cestovní ruch, město Příbram...)

17) *Středočeský kraj – zřizovatel*

18. Spolupracujete s některými hornickými spolky? Hornický spolek prokop Příbram či Barbora v Jáchymově?

18) *ano, Prokop v Příbrami a Cech horníků a hutníků tamtéž, se Stříbrem a Landekem v Ostravě*

19. Účastníte se nějakých veletrhů cestovního ruchu?

Popřípadě jakých a jak často.

19) *ano, Brno – Go, Praha – Hollyday, Ostrava - ?, každoročně*

20. Považujete místa typu Památník Vojna Lešetice, Jáchymovské peklo za turisticky atraktivní?

20) *ano*

21. Proč myslíte, že je důležité taková místa alespoň jednou za život navštívit nebo se něco málo o nich dozvědět?

21) *jsou integrální součástí naší historie*

22. Je pro Vás Vaše povolání přínosem, radostí? Či naopak starostí a někdy bojem s větrnými mlýny?

22) *kombinace všeho ale výsledek je posun vpřed*

23. Najdou se také mezi lidmi odpůrci Vaší práce?

23) *omlouvám se, viz 16*

24. Co se snažíte přenechat dalším generacím, právě zachováním Památníku?

24) *odkaz na jednu etapu našich dějin*

25. Dokázal byste říci nebo prostřednictvím pamětníků, jak se žilo vedle tábora nucených prací?

25) především se o nic nezajímat, nikomu nepomáhat, a to jak v období tábora nucených prací, tak nápravně pracovního tábora

Zdraví Vás

Václav Trantina