

VYSOKÁ ŠKOLA POLYTECHNICKÁ JIHLAVA

Katedra cestovního ruchu

Analýza cestovního ruchu v oblasti Jihlavských vrchů

bakalářská práce

Autor: Daniela Hájková

Vedoucí práce: Mgr. Stanislava Pachrová

Jihlava 2010

Anotace

Tato bakalářská práce pojednává o možnostech cestovního ruchu v oblasti Jihlavských vrchů na Vysočině. Cílem je seznámit se s možnostmi, které oblast nabízí a které lze využít pro cestovní ruch. Teoretická část je zaměřena na charakteristiku oblasti z pohledu přírodních, kulturně – historických a realizačních předpokladů. Část praktická se skládá z terénního výzkumu konaného mezi obyvateli a návštěvníky oblasti. Na základě vyhodnocení dotazníkového výzkumu, bude možno zjistit stávající stav cestovního ruchu v oblasti, podat návrhy na zlepšení podmínek a vytyčit hrozby. Součástí bakalářské práce je i stanovení atraktivity destinace.

Klíčová slova: Analýza. Atraktivita destinace. Cestovní ruch. Jihlavské vrchy. Předpoklady cestovního ruchu.

Annotation

This thesis deals with possibilities of tourism in the area of Jihlava hills in the Highland region. The objective of the thesis is to present the choices which the area offers and which can be used for tourism. The theoretical section focuses on the locality characteristics concerning nature, culture – historical and realization conditions. The practical section consists of the field research held among residents and visitors of the region. The results of the research will enable to find out the current situation of tourism in the region, to suggest improvement of the conditions and set the threats. The part of the bachelor thesis is also to define how the destination is attractive for tourism.

Key words: Analyse. Anticipations of tourism. Destination attractiveness. Jihlava hills. Tourism.

Na tomto místě bych ráda poděkovala vedoucí své práce Mgr. Stanislavě Pachrové za cenné rady, návrhy, připomínky a čas, který mi věnovala. Dále bych ráda poděkovala panu Doc. RNDr. Jiřímu Vaníčkovi, CSc. za pomoc a materiály sloužící k výpočtu atraktivity. V poslední řadě bych ráda poděkovala i panu starostovi Mgr. Romanu Fabešovi, který mi podal řadu informací a prospektů týkající se mé bakalářské práce.

Prohlašuji, že předložená bakalářská práce je původní a zpracoval/a jsem ji samostatně. Prohlašuji, že citace použitých pramenů je úplná, že jsem v práci neporušil/a autorská práva (ve smyslu zákona č. 121/2000 Sb., o právu autorském, o právech souvisejících s právem autorským a o změně některých zákonů, v platném znění, dále též „AZ“).

Souhlasím s umístěním bakalářské práce v knihovně VŠPJ a s jejím užitím k výuce nebo k vlastní vnitřní potřebě VŠPJ .

Byl/a jsem seznámen/a s tím, že na mou bakalářskou práci se plně vztahuje **AZ**, zejména § 60 (školní dílo).

Beru na vědomí, že VŠPJ má právo na uzavření licenční smlouvy o užití mé bakalářské práce a prohlašuji, že **s o u h l a s í m** s případným užitím mé bakalářské práce (prodej, zapůjčení apod.).

Jsem si vědom/a toho, že užít své bakalářské práce či poskytnout licenci k jejímu využití mohu jen se souhlasem VŠPJ, která má právo ode mne požadovat přiměřený příspěvek na úhradu nákladů, vynaložených vysokou školou na vytvoření díla (až do jejich skutečné výše), z výdělku dosaženého v souvislosti s užitím díla či poskytnutím licence.

V Jihlavě dne

.....

Podpis

Obsah

Obsah	5
1 Úvod a cíl.....	6
2 Metodika bakalářské práce	8
3 Mikroregion Telčsko.....	9
4 Oblast Jihlavské vrchy	10
5 Lokalizační předpoklady CR	14
5.1 Přírodní	14
5.1.1 Reliéf krajiny	14
5.1.2 Klimatické podmínky	17
5.1.3 Hydrologické podmínky	18
5.1.4 Přírodní památky.....	19
5.2 Kulturně-společenské předpoklady.....	21
5.2.1 Architektonicky zajímavé objekty	21
5.2.2 Lidová architektura a smírčí kameny.....	21
5.2.3 Kulturní zařízení	22
5.2.4 Společensko-zábavní akce	22
6 Realizační předpoklady.....	23
6.1 Komunikační.....	23
6.2 Infrastruktura cestovního ruchu	24
6.2.1 Ubytovací služby	24
6.2.2 Stravovací služby	25
6.2.3 Sportovní služby	26
7 Experimentální část.....	29
7.1 Dotazníková část A	30
7.2 Dotazníková část B	41
8 Vyhodnocení výzkumu a stávající stav oblasti.....	53
9 Návrhy na zlepšení podmínek cestovního ruchu v oblasti	55
10 Projekty a vize budoucnosti	57
11 Atraktivita turistické destinace	59
12 Závěr	61
13 Literatura.....	63
14 Přílohy.....	65
15 Seznam obrázků, tabulek a grafů	72

1 Úvod a cíl

Oblast Jihlavských vrchů jsem si vybrala z důvodu její téměř nenarušené přírody, příjemného prostředí a množství kulturních akcí či památek, které jak jsem se dočetla nabízí. Před pár lety jsem oblastí často projížděla, většinou z Telče nebo Dačic, ale nikdy jsem neměla možnost si ji sama projít či prohlédnout, a to i v případě, že se nachází pouze 30 km od mého bydliště. Rozhodla jsem se, že spojím příjemnou část s užitečnou a zvolím si tuto oblast jako téma své bakalářské práce a v létě zde i na pár dní zůstanu jako návštěvník na dovolené. Napadlo mne tak, že budu mít možnost se s danou oblastí více seznámit, projdu si místní přírodní krásy, místa obklopena pamětihodnostmi nebo se jen krátce seznámím s tamním životem obyvatel.

Dalším důvodem, proč jsem si zvolila dané téma bylo, že oblast není příliš známá, jelikož téměř každému název „Jihlavské vrchy“ nic neřekne a stále pro obyvatele Vysočiny je známější název konkurenčních „Žďárských vrchů“. Tedy ne každý ví, co za atraktivitu může oblast nabízet, s čím může disponovat a jak může svého potenciálu využít. Napadlo mne, že díky mé práci budu moci udělat i menší shrnutí daných možností a tak bude možno dozvědět se více. Oblast, která se nachází v zalesněném prostředí Vysočiny je oblíbeným cílem mnoha turistů a to i pro návštěvníky, kteří si za hlavní cíl nevybrali jenom Telč, ale rádi také zavítají do nenarušené přírody Jihlavských vrchů.

Hlavním cílem mé bakalářské práce je analyzovat cestovní ruch v oblasti Jihlavských vrchů. Na základě dostupných materiálů se pokusím najít pro danou oblast takové atraktivitu, které by návštěvníka mohly nadchnout a na jejichž základě by se i rozhodl do oblasti zavítat. Cílem bude zjistit, jaké se v oblasti nachází přírodní a kulturní zajímavosti, jak si oblast stojí po stránce realizačních předpokladů a jaká je vhodnost oblasti pro další rozvoj cestovního ruchu. Zjišťována také bude oblast po stránce provozování různých druhů aktivit. Zaměřila jsem se i na fakt, že město Telč, které je na seznamu UNESCO může mít na oblast částečný vliv a pokusím se zjistit, jestli je oblast Telčí ovlivňována.

Dalším cílem bylo podniknout dotazníkový průzkum mezi obyvateli a návštěvníky. Otázky u obyvatel se týkaly například spokojenosti života ve zdejší oblasti, jak vnímají atraktivitu svého bydliště, na co jsou v místě hrdí, co postrádají a jak jsou spokojeni

s veřejnými službami. U návštěvníků jsem se zaměřila především na důvod jejich návštěvy, na oblíbené turistické cíle a na spokojenost služeb, které jsou návštěvníkovi poskytovány. Na základě pokládaných otázek je tak možnost zjistit stávající stav oblasti z pohledu cestovního ruchu a vnímání oblasti návštěvníkem.

Hlavním cílem tedy bude přinést různé návrhy na zlepšení stávajícího stavu, se kterým by mohla oblast výhledově do budoucna disponovat, zjistit možné hrozby, které by ohrozily rozvoj cestovního ruchu a také nastíním část plánů a vizí do budoucna. Součástí budou i přílohy. Pro lepší získání informací je naplánováno i setkání s panem starostou města Telče, a to z důvodu, že Telč má oblast Jihlavských vrchů ve své kompetenci. Na základě všech možných dostupných informací bude sestavena i atraktivita destinace.

Oblast se tedy pokusím zhodnotit věcně a pravdivě, a to na základě všech dostupných informací, kterých budu moci při tvorbě mé bakalářské práce využít.

2 Metodika bakalářské práce

Celá bakalářská práce se skládá ze dvou částí, které si rozdělím na část teoretickou, tedy vlastní práci, kde využiji všech dostupných tištěných a internetových zdrojů a na část experimentální, tedy výzkumnou. V části teoretické je použita *Mariotova funkčně chronologická metoda*, která aplikuje členění předpokladů cestovního ruchu na selektivní, lokalizační a realizační. Jelikož oblast o které pojednávám je oblastí turistickou a významná je především po stránce přírodních a kulturních atraktivit, vynechávám dělení selektivních předpokladů, které by bylo nutno rozdělit na politické, personální, sociologické či ekologické a v tak malé oblasti, která se skládá z malých obcí, by toto dělení pro můj výzkum nemělo podstatný význam a informace by byly i těžko zjištělné. Bakalářská práce pojednává tedy o předpokladech lokalizačních a realizačních a na jejich základě tak bude možno zanalyzovat stávající stav cestovního ruchu v oblasti.

Experimentální část je tvořena primárním výzkumem, tedy výzkumem terénním, který se zakládá na sběru dat formou dotazníků, které jsem pokládala ve vybraných obcích v oblasti různým typům respondentů, bez rozlišení segmentace. Sekundární výzkum je založen na různých informacích získaných z Městského úřadu v Telči, z webových stran České centrály cestovního ruchu nebo z marketingových studií. Efektivní model výzkumu tedy obsahuje jak sběr dat primárních, tak sekundárních. Za formu metody jsem zvolila dotazníkový průzkum, u kterého pokud je pokládán osobně je zaručena téměř stoprocentní návratnost. Součástí je i vytyčení příležitostí a hrozeb v rámci cestovního ruchu a budou podány návrhy na zlepšení stávajícího stavu cestovního ruchu v oblasti.

3 Mikroregion Telčsko

Mikroregion Telčsko, to je vlastně sdružení 49 obcí, mezi které spadá i část těch, o kterých pojednávám v oblasti Jihlavských vrchů. Celý mikroregion pokrývá správní obvod Telče, dále pak je tu několik obcí, které spadají už pod Jihlavu a pak také Červený Hrádek, který se nachází v Jižních Čechách. Působení mikroregionu se soustřeďuje hlavně na podporu členských obcí, přeshraniční spolupráci, cestovní ruch a podporuje nejrůznější aktivity. Historie vzniku spadá do roku 1998, kdy holandská firma zpracovávala územní plán města Telč. Díky této firmě se podařilo získat dotaci z holandského programu MATRA na rozjezd mikroregionu.

Původně to bylo jen *Rozvojové sdružení Zdeňkov*, do kterého patřilo pět obcí kolem kopce Zdeňkov (Mrákotín, Lhotka, Olší, Kostelní Myslová a Mysletice). Později se do sdružování obcí zapojilo i město Telč a byl vytvořen nový Mikroregion Telčsko, který sdružoval už 34 členů, chybělo pouze Novoříšsko. V roce 2003 byla dána povinnost ze zákona všechna sdružení převést na svazky obcí. Při této příležitosti přistoupily další obce, takže v současnosti je jich 49. Tento svazek obcí má možnost čerpat dotace a realizuje vlastní projekty. Zájem o dotace pro mikroregion je neustálý, za dobu svého působení získalo Telčsko už 16 milionů korun a dalších asi pět milionů pomohl získat členským obcím.(1)

Jelikož mikroregion Telčsko má ve své kompetenci oblast Jihlavských vrchů, uvádím tedy i část obcí, které do něj spadají, například Mrákotín, Řásná, Doupě, Řídelov, Olší, Lhotka, Vanov nebo Růžená a Třeštice a samozřejmě Telč, která zájmovou oblast Jihlavských vrchů ovlivňuje z velké části. Celý mikroregion tedy pomáhá dané oblasti získávat finanční dotace z Evropské unie, především z regionálního operačního programu na jehož základě se realizují různé projekty, které napomáhají rozvoji cestovního ruchu. Z projektů které již proběhly, přinesl pro cestovní ruch největší význam *program na realizaci a revitalizaci cyklostezek* v oblasti nebo také program, kde Telč získala finanční prostředky na vytvoření nových propagačních materiálů či informačních tabulí při naučných stezkách.

4 Oblast Jihlavské vrchy



Obrázek 1: Zájmové území oblasti Jihlavské vrchy (zdroj: www.mapy.cz)

Centrální část Jihlavských vrchů s nejvyšším bodem Českomoravské vrchoviny Javořící se nachází přibližně 6 km od Telče. Část hranice kolem vrcholu Javoříce je tvořena hlavní evropskou rozvodnicí mezi Severním a Černým mořem. Zkoumaná oblast se nachází na území kraje Vysočina, v katastrech obcí Řídelov, Řásná, Mrákotín a Lhotka. V zájmovém území se nachází hospodářsky významná ložiska nerostných surovin. Jedná se o kamenické suroviny, které jsou v oblasti Mrákotína těženy od roku 1898.(2) Oblast je zároveň turistickou oblastí, vhodná k provozování pěší turistiky, cykloturistiky, relaxace, vodního koupání, je tedy vyhledávaným cílem turistů.

Telč

Město Telč (viz Obrázek 1) ležící na jihozápadní Moravě je kulturním střediskem. Území dnešní Telče bylo osídleno již před 12. století, kdy zde na křižovatce obchodních cest vznikl zeměpanský dvorec s kostelem, ze kterého se dodnes dochovala pozdně románská věž z 13. století. V roce 1970 byla Telč vyhlášena městskou památkovou rezervací a v roce 1992 byla zapsána na Seznam kulturního a přírodního dědictví UNESCO. Jádrem památkové rezervace je náměstí Zachariáše z Hradce se zámek, historickými domy, kostelem sv. Jakuba, jezuitským kostelem a románskou věží

bývalého zeměpanského dvorce. Město je obklopeno rybníky, tvořící vodní opevnění města.(3)

Řásná

Řásná (viz Obrázek 1) se nachází 6,5 km severozápadně od Telče v nadmořské výšce 630 m. n. m. V roce 2005 mělo v obci trvalé bydliště 193 obyvatel. První zmínka o obci se datuje kolem roku 1385. Řásná je vstupní branou do krajinné oblasti Jihlavských vrchů s dominantní horou Javořice (837 m n. m.). Terén v okolí obce má typický vrchovinný ráz, který se směrem k Javořici mění na krajinu horského charakteru. Přirozenou součástí okolí jsou rybníky, z nichž nejvýznamnější je Velký pařezitý. Katastr obce se rozkládá v západní části Řásenské vrchoviny, která je součástí Jihlavských vrchů. Poblíž se nachází přírodní památka Míchova skála.

Mrákotín

Městys (viz Obrázek 1) leží 7 km západně od Telče s nadmořskou výškou 545 m n. m. V roce 2005 zde mělo trvalé bydliště 828 obyvatel. Přestože první zmínka o Mrákotíně pochází z roku 1385, předpokládá se, že obec vznikla již ve 12. století. Katastr obce zahrnuje významnou část javořických lesů včetně samotného vrcholu. Mrákotín se dostal do širšího povědomí hlavně díky těžbě žuly v okolních lomech. Právě ze zdejších lomů pochází kamenný monolit postavený na nádvoří Pražského hradu. Ze zajímavostí lze jmenovat boží muka na rozcestí silnic na Otín a Praskolesy.

Dobrá Voda

Dříve samostatná obec, dnes součást Mrákotína. Je známá od 17. století jako malé lázně, které zde vznikly u sírnato-železitého pramene vody. Počáteční studené koupele byly roku 1645 nahrazeny ohřívanou vodou. Na katastru obce stávala na potoce Rýsovcí mezi Dobrou Vodou a Krahulčím zaniklá ves Rýsov, připomínána od roku 1385. Další zaniklá ves Mrzatec stávala severozápadně od Mrákotína a připomíná ji polní trať Mrzatec, která byla zatopena rybníkem a roku 1535 je uváděna jako zaniklá.

Lhotka

Obec vzdálená 5,5 km západně od Telče (viz Obrázek 1) má nadmořskou výšku 583 m n. m. V roce 2005 zde mělo trvalé bydliště 72 obyvatel. První zmínka o obci pochází z roku 1385. Obec leží v Řásenské vrchovině při úpatí vrchu Štamberka, ve východní části Jihlavských vrchů. Svojí polohou před úpatím je již řazena do Mrákotínské

sníženiny. Severní část vystupuje do svahů a zahrnuje hradní vrch nazývaný Štamberk, se jménem převzatém po bývalém hradu z roku 1385.

Řídelov

Nachází se asi 6,5 km od Telče (viz Obrázek 1) a nadmořská výška činí 633 m n. m. V roce 2005 měla obec 90 obyvatel. První zmínka pochází z roku 1355. Obec je položena na severovýchodním okraji Jihlavských vrchů, na styku s Třeštskou pahorkatinou. Katastr obce však zasahuje z velké části do Řásenské vrchoviny v Jihlavských vrších. Obec je rozložená na nízkém hřbetu nad údolím třeštského potoka s několika lomy. U Pilního rybníka stával po roce 1830 hamr, který zkuňoval železo dovážené z bolíkovských železáren u Slavonic.

Studená

Obec se nachází 11,5 km od Telče (viz Obrázek 1) s nadmořskou výškou 618 m n. m. V roce 2005 v obci žilo 1900 obyvatel. V písemných pramenech je poprvé uváděna v roce 1365. Leží v kotlině Studenského potoka na úpatí nevyššího vrcholu Javořice. Z nápadnějších vyvýšenin jmenuji Šibenou (658 m n. m.). Obec má v zimě skvělé sněhové podmínky, je vhodná pro různé druhy sportů. Nachází se zde také kostel sv. Prokopa nebo nejstarší část budovy pivovaru, který pochází z 18. století.

Horní Bolíkov

Dříve samostatná obec ležící 10 km západně od Telče, nyní je součástí obce Studené. Nadmořská výška obce činí 631 m n. m. V roce 2005 zde žilo 120 obyvatel. První písemná zmínka o vsi je z roku 1364. Obec je položena v západní části Jihlavských lesů, kde je situována v široké údolní sníženině, která odděluje kopcovitou část Mrákotínské kotliny od jižních svahů Javořice. Sníženinou protéká Bolíkovský potok. Ta je na západě uzavřena hřbetem, pod kterým probíhá hlavní evropské rozvodí Dunaj – Labe. Z pamětihodností můžeme jmenovat kapličku na návsi.

Horní Pole

Dříve samostatná obec, která se nachází 11,5 km severozápadně od Telče, nyní náleží pod obec Studenou. Nadmořská výška činí 664 m n. m. V roce 2005 měla obec 92 obyvatel. První zmínka o obci pochází z roku 1364. Rozkládá se pod svahy Javořice v Jihlavských vrších. Do katastru obce náleží kromě údolí i svahy hřbetů, které vybíhají z výškové úrovně 740 m n. m. Údolí začíná velkým rybníkem Karhov, níže v údolí jsou

další dva rybníky – Pilný a Zlatuška. Na katastru obce stávala kdysi zaniklá ves Budín, kterou připomíná název Budínský les.

Kaliště

Obec situována asi 13 km od Telče (viz Obrázek 1) s nadmořskou výškou 686 m n. m. V roce 2005 žilo v obci 149 obyvatel. První písemná zmínka o obci pochází z roku 1407. Leží na svahu Stříbrného vrchu, nižší rozsochy vybíhající z masivu Javořice v západní části Jihlavských vrchů. Katastr obce zasahuje vysoko, až k Velkému skalnímu vrchu, odkud svahy sestupují k Hamerskému potoku. Hamerský potok pramení ve výšce asi 700 m n. m. Přírodní rezervace na březích Kališťského rybníka umožňuje výskyt vzácných rostlinných druhů.

Klatovec

Obec se nachází 13 km od Telče (viz Obrázek 1) s nadmořskou výškou 704 m n. m. V roce 2005 měla obec k trvalému pobytu hlášeno 70 obyvatel. Ves se poprvé připomíná roku 1386. Obec je situovaná na nižším hřbetu Jihlavských vrchů, vybíhajících od Stříbrného vrchu 760 m n. m. Katastr se téměř v celém rozsahu rozkládá na západních svazích, od údolí Hamerského potoka až pod vrchol Javořice, do výšky asi 800 m n. m. Zahrnuje i úsek Studenského potoka, končícího u rybníka Zhejral. Na návsi je k vidění památný strom javor klen s objemem kmenu 340 cm a stářím přes 125 let.

Světlá

Vysoko položená obec se nachází 9,5 km severozápadně od Telče s nadmořskou výškou 710 m n. m. V roce 2005 žilo v oblasti 30 obyvatel. Poprvé se v písemných pramenech objevuje roku 1356. Obec se rozkládá na jižních svazích pod vrcholem Javořice, ve střední části Jihlavských vrchů. Výskyt rezivých půd v katastru obce je dokladem toho, že se zde původně rozkládaly bukové porosty, nahrazené pastvinami a zemědělskou půdou. Nad obcí se nachází nejvyšší hora Jihlavských lesů – Javořice. Z pamětihodností uvádím zděná boží muka.

5 Lokalizační předpoklady CR

5.1 Přírodní

5.1.1 Reliéf krajiny

Jihlavské vrchy jsou nevyšším pohořím Českomoravské vrchoviny. Jedná se o nevelký geomorfologický celek, náležící do Javořické vrchoviny. Vrchy se rozkládají 10 km severozápadně od Telče či 10 km jihozápadně od Třeště. Velká část je trvale zalesněna. V lesích se ukrývají skalní útvary, zatopené lomy a hladiny rybníků. Nejvyšším vrcholem je Javořice. Na jejím vrcholu je zdaleka viditelný televizní vysílač. Protože je vrchol zalesněn, neposkytuje žádný výhled. Oblast je také bohatá na nerostné suroviny. Například v obci Dobrá Voda u Mrákotína nalezneme pozůstatky dolování stříbrné rudy, setkáváme se i s těžbou mrákotínské žuly, kde v tomto ohledu vyniká lomová oblast mrákotínská. Bloky žuly jsou těženy v kamenolomech Mrákotín, Mysletice a Řásná.(4)

Tabulka 1. Geomorfologické členění zájmové oblasti Českomoravské vrchoviny

Oblast	Celek	Podcelek	Okrsek
Českomoravská vrchovina	Javořická vrchovina	Jihlavské vrchy	Řásenská vrchovina
			Mrákotínská kotlina
			Pivničský hřbet
			Třešťská pahorkatina

Javořická vrchovina

Javořická vrchovina je geomorfologický podčepok Českomoravské vrchoviny. Vrchovina se skládá ze dvou podcelků – Jihlavské vrchy a Novobystřická vrchovina. Dělicí linií mezi oběma jednotkami je Rudolecký prolom.(4)

Jihlavské vrchy

Jsou nejvyšší částí nejen Javořické vrchoviny, ale i celé Českomoravské vrchoviny, kde tvoří protipól ke Žďárským vrchům v její severovýchodní části. Převládající výšková členitost je 150–300 m, střední výška dosahuje 664,7 m. V rámci Javořické vrchoviny zaujímají její severovýchodní část. Vyznačují se vysokým stupněm zalesnění. Vrchovina se přirozeným způsobem rozpadá na tři dílčí části. Kotlina u Mrákotína se nazývá *Mrákotínská sníženina* protažená ve směru Z–V, rozděluje Jihlavské vrchy na

část severní, označovanou podle obce Řásná jako *Řásenská vrchovina* s nejvyšším vrcholem Javořicí a část jižní s vrchy Hradisko a Pivničky, označovanou jako *Pivničky či Pivniční hřbet*.(4)

Javořice

Nejvyšší vrchol Jihlavských vrchů a současně i nejvyšší vrchol Českomoravské vrchoviny leží asi 10 km od Telče. Vrchol spadá do katastrálního území Mrákotína, jihozápadní území do katastrálního území Světlá pod Javořicí. Vrcholek je ukryt v komplexu jehličnatých lesů a nalézá se zde 166 m vysoký stožár televizního vysílače. Necelý 1 km pod vrcholem je výhledová plošina s výhledy k Telči. Kousek pod vrcholem se nachází odpočinkové místo s pramenem známým jako Studánka Páně.(4)

Řásenská vrchovina

Představuje seskupení plochých hřbetů, oddělených údolími. Nad úroveň hřbetů v jižní části vrchoviny vystupuje nevyšší a nevýznamnější vyvýšenina – Javořice 837 m n. m. Její vrch je plochý, přesto však nápadný a zdaleka viditelný, protože více než o 50 m převyšuje sousední vyvýšeniny. Navíc jej zdůrazňuje 166 m vysoká věž telekomunikačního vysílače s oploceným areálem. Od Javořice vybíhá k jihovýchodu rozsocha Širokého kamene (725 m n. m.), k severovýchodu na ní navazuje Míchův vrch (786 m n. m.) a souběžně s ním, oddělen Širokou bařinou, pokračuje hlavní hřbet Jihlavských vrchů s vrcholy – Velký skalní vrch (785 m n. m.), s navazujícím Stříbrných vrchem (760 m n. m.), severněji Skelný vrch (787 m n. m.), za kterým dále pokračuje Rovina a Kozí hřbet (755 m n. m.), dále (Řídelovský kopec 706 m n. m.), a Farářský kopec (711 m n. m.). Na samotném konci pásma hřbetu leží hrad Roštejn s oborou. Od Míchova vrchu vybíhá Míchova skála a ještě dále k severovýchodu Vondrova skála (702 m n. m.) s přilehlým vrcholem, na jehož úbočí byl vybudován středověký hrad Štamberk. Mezi zmíněnými rozsochami Míchova vrchu jsou sevřeny malé kotlinky s Velkým pařezitým a Plodovým rybníkem. K nejznámějším skalním útvarům patří skalní hradba – Míchova skála, skalnatý hřeben Mrhatina a skalní město na Štamberku. Ukázkou mrazového zvětrávání jsou kamenná moře a balvanový proud u Lhotky pod svahy Štamberka. Také hrad Roštejn je vybudován na žulové skále.(4)

Pivničský hřbet

Jižní skupina Jihlavských vrchů je méně rozsáhlá než severní a její stavba je také jednodušší. Hlavní část tvoří dva nápadně vystupující vrchy – Hradisko (760 m n. m.) a

stejně vysoké Pivničky. Od Hradiska k severovýchodu vybíhá rozsocha Horka, od vrchu Pivničky se odděluje směrem k Brandlínu nižší vrch Pivník (700 m n. m.). K severu, od Mrákotínské kotliny spadají svahy ve stupních. U obce Olší se nižší stupeň svahu vyvinul do kotliny, v níž byl založen Lešský rybník. Kotlinu odděluje od skupiny Bradla vrch Zdeňkov (670 m n. m.), jehož severní svahy spadají do Mrákotínské sníženiny. Směrem k jihu přechází Jihlavské vrchy do Vyderské pahorkatiny. Ve skupině Pivniček se také zachovaly tvary mrazového zvětrávání. Na Hradisku se nad vrcholovou plošinu zvedá 7 m vysoká skalní věž.(4)

Mrákotínská sníženina.

Mezi Řásenskou vrchovinou a Pivničským hřbetem na jihu se západně od Mrákotína rozkládá reliéf, nazvaný jako Mrákotínská sníženina. Polohu sníženiny tvoří dno kotliny u Mrákotína, nad které vystupuje jak několik izolovaných vyvýšenin, tak i lem pahorkatiny, rozkládající se ve vyšší poloze při úpatí Javořice a Štamberka a také řada vyvýšenin na západě přesahující i 700 m n. m. (Písková hora, Babí hora). Východní část sníženiny má pro svoji plochost vzhled kotliny. Do této kotliny stékají z jižní části Řásenské vrchoviny i ze severní strany Pivničního hřbetu potoky – Praskoleský a Soumrakovský potok od jihu a Světelský, Balíkovský potok a Myslůvka od severu. Kotlinu odvodňuje Myslůvka do Moravské Dyje. Typickým znakem Mrákotínské sníženiny jsou jámy opuštěných i aktivních žulových lomů.(4)

Třeštská pahorkatina

Tvoří pokračování Dačické sníženiny ve vyšší úrovni, od linie Vanov – Studnice k Třešti. Nad povrch pahorkatiny vystupují nápadné vyvýšeniny jako Studnická Ostražka (641 m n. m.), Obecní kopec (661 m n. m) u Řídelova nebo protáhlé hřbety jako Hory (650 m n. m.).(4)

5.1.2 Klimatické podmínky

Pro srovnání a lepší přehlednost teplot v Jihlavských vrších jsem použila srovnání s hlavním městem České Republiky, protože nadmořská výška Jihlavských vrchů dosahuje výšky až kolem 837 m n. m. (Javořice) a nadmořská výška Prahy činí pouze 235 m n. m. Průměrná roční teplota vzduchu v Praze je kolem 10,4 °C, v oblasti Jihlavských vrchů se průměrná roční teplota vzduchu pohybuje od 5,8 °C až po 4,2 °C ve vrcholových partiích Javořice.

Nejchladnějším měsícem v roce je jak v Praze, tak v Jihlavských vrších měsíc leden. V Praze je v lednu průměrná teplota vzduchu cca 10,4 °C, v Jihlavských vrších teplota klesá na průměrných -4,2 °C a v okolí Javořice pak teploty kolem -5,7 °C. Nejteplejším měsíce v Praze i v Jihlavských vrších je červenec. V Praze teploty dosahují průměru 20,1 °C, v Jihlavských vrších pak teploty dosahují kolem 15–16 °C. Co se týče výskytu prvních jarních mrazíků, tak jsou v oblasti Jihlavských vrchů zaznamenány ještě kolem 16. května, v oblasti Javořice i později. V Praze jsou zaznamenány naposled v průměru kolem 17. dubna. Průměrný roční úhrn srážek se v zájmové oblasti pohybuje mírně nad 740 mm, v Praze zhruba 542 mm.[5].

5.1.3 Hydrologické podmínky

Oblast Jihlavských vrchů je protkána řadou říček, potoků a rybníků. Z nejdůležitějších je třeba zmínit Telčský potok, jež pramení ve Studnicích na okraji Třeštské pahorkatiny, u Telče přijímá celý vějíř přítoků a protéká rybniční soustavou tvořenou Roštejnským, Ulickým a Staroměstským rybníkem. Řeka Myslůvka pramení v Jihlavských vrších v úžlabině mezi Javořicí a Míchovým vrchem. Na horním toku protéká rybníky Horní a Dolní Mrzatec a Hamerským rybníkem.(4)

Vyderský potok pramení na jižním svahu Jihlavských vrchů u Mysletic v 570 m n. m. Dalším potokem, který zmiňují je Volfřívský potok. Ten pramení na jižním svahu Jihlavských vrchů, pod sedlem mezi Pivničkami a Hradiskem u Velké Lhoty, na samotném úpatí Pivniček pramení potok Bolíkovský. Hamerský potok pramení v západní části Jihlavských vrchů, východně od Kaliště. Jeho přítokem je potok Studenský, který pramení na svazích Jihlavských vrchů ve vzdálenosti 4,5 km od Javořice a protéká Zeleným údolím.(4)

U Horního Pole byla v r. 1971 dokončena vodárenská nádrž Karhov. V poslední řadě zmiňují potok Třeštský, který pramení v rašeliništi Široká bařina na úbočí Míchova vrchu. U Řídelova protéká Malým pařezitým rybníkem a zprava přijímá Javořický potok. Na něm byl pod svahy Míchova vrchu založen Velký pařezitý rybník.(4)

Z větších rybníků v oblasti je nutné jmenovat Velký pařezitý s rozlohou 26 hektarů, který se nachází u obce Řásná. Je vhodný k rekreačním účelům. Rybník byl založen v 16. st. pro Telč a tvoří rezervaci s nejhlubším rašeliništěm Jihlavských vrchů zvaným „Vejtopa“. Rašeliniště porostlé lesem připomíná svým rázem horskou tajgu. Oproti tomu Malý pařezitý rybník nabízí travnaté pláže a voda bývá velmi čistá i v nejteplejších měsících. Nachází se 1 km od Řídelova.[6]

Z dalších uvádím rybník Žibřid vybudovaný na Světelském potoce, rybník Hamerský, Šerý, Plodový, který je vyčleněn pro rybolov, rybník Roštejnský a Zhejral. Rybník Zhejral se nachází na úpatí Javořice. Okolí rybníka je poněkud nepřístupné a divoké. Traduje se o něm, že je “nejvýše položeným umělým rybníkem v Čechách”. [7]

5.1.4 Přírodní památky

Přírodní parky

Přírodní park Javořická vrchovina byl vyhlášen Nařízením Jihočeského kraje č. 15/2004 ze dne 19. 10. 2004 o přírodním parku Javořická vrchovina. Posláním přírodního parku Javořická vrchovina je ochrana krajinného rázu území, zachování přírodní, kulturní a historické charakteristiky daného území. V oblasti se dochovaly četné mokřady. Na mokřadní porosty navazují místy louky, na sušších místech přecházející v podhorské a horské trávníky.(4)

Zvláště chráněná území(4)

Národní přírodní rezervace Zhejral - rybník Zhejral, rašeliniště a rašelinné louky na jeho břehu se nachází 1 km od obce Klatovec. Předmětem ochrany je společenstvo rybníka, rákosin, rašelinišť, rašelinných luk, pastvin a olšin v Jihlavských vrších.

Přírodní rezervace Roštýnská obora - rozsáhlý komplex bučin v okolí hradu Roštejn asi u obce Doupě. Předmětem ochrany je jeden z nejrozsáhlejších komplexů lesních společenstev bučin v Jihlavských vrších, pozůstatek bývalé Roštejnské obory.

Přírodní rezervace Rašeliniště Bažantka - rašeliniště na pravého svahu údolí Třešťského potoka se nachází u obce Doupě. Rašeliniště představuje typ údolního rašeliniště, jehož vegetace je významně ovlivněna činností člověka. Vyskytuje se zde řada ohrožených druhů rostlin.

Přírodní rezervace Velký pařezitý rybník - rybník je vzdálen asi 1,5 km od obce Řásná. Předmětem ochrany je komplex rybníka a mokřadních olšin. Vegetace velmi čistých vod rybníka je poměrně chudá. Z cévnatých rostlin se zde vyskytne bublinatka jižní.

Přírodní rezervace Mrhatina - nachází asi 1 km od rybníka Horní Mrzatec, poblíž Řásné. Přirozený bukový porost s příměsí smrku a jedlí představuje ukázkou přirozených lesních společenstev na žulovém podloží Jihlavských vrchů. Území leží na protáhlém hřbetu, na jehož vrcholové plošině je vyvinuto několik skal a hradeb s výškou až 25 m.

Přírodní rezervace Štamberk a kamenné moře - bučiny na skalách v okolí zříceniny Štamberka, kamenná moře a balvanové proudy na pastvinách, se nachází severozápadně od obce Lhotka. V okolí zříceniny hradu jsou vyvinuty projevy mrazového zvětrávání žuly včetně kamenných moří a rozsáhlého balvanového proudu, jenž zasahuje až na

okraj obce Lhotka. Nepřístupný terén umožnil zachování zbytků lesních společenstev bukových lesů.

Přírodní památka Lukšovská - podmáčené smrčiny a přípotoční olšiny v plochem údolí bezejmenného potoka asi 1,5 km daleko od obce Řídelov. Předmětem ochrany jsou lesní společenstva podmáčených smrčin a olšin.

Přírodní památka Míchova skála - osamocený skalní útvar v lese se nachází asi 2 km od obce Řásná. Míchova skála je jedním z nejlépe zchovalých projevů zvětrávání v třetihorách ve vrcholových partiích Jihlavských vrchů. Jedná se o komplex dvou skalisek s charakterem skalních věží a mrazových srubů. Výška skal dosahuje až 13 m. Vyskytují se zde četné převisy, jsou zde patrné i odtokové žlábký.

Přírodní památka Horní Nekolov - bukový porost se nachází na svahu kóty Široký kámen (722,5 m n. m.), asi 3 km od obce Mrákotín. Předmětem ochrany jsou přirozená společenstva smrkových bučin a chudým bylinným patrem v nejvyšších polohách Jihlavských lesů.

5.2 Kulturně-společenské předpoklady

5.2.1 Architektonicky zajímavé objekty

Zřícenina hradu Janštejn - poblíž stejnojmenné obce se nachází nevelká zřícenina gotického hradu, který byl vybudován kolem roku 1315, s dobře patrnými obrysy místností. Jeho zánik je spojován s husitskými válkami v 15. století. Nachází se při silnici z Horních Dubenek do Nové Vsi.(8)

Jelikož je návštěva oblasti často podmíněna i návštěvou Telče, zmiňuji také *renesanční zámek*, který vznikl přestavbou gotického obranného hradu v 16. století. Je to jeden z nejlépe dochovaných renesančních komplexů v ČR. Zámek je obklopen přírodním parkem, v němž stojí klasicistní skleník. Zámek je spolu s historickým centrem města od roku 1992 zapsán do seznamu světového kulturního dědictví UNESCO.

Zřícenina hradu Štamberk – nad obcí Lhotkou se na skalnatém návrší nachází nepatrné zbytky hradu, který zde nechali vybudovat Štamberkové. Hrad byl pobořen za husitských válek. Dochovalo se z něj torzo zdi palácového stavení a několik náznaků opevnění. Hrad je spojen s lidovými pověstmi o templářích a pokladech ve skalách.(8)

Hrad Roštejn - původně gotický hrad pánů z Hradce, renesančně přestavěný v 16. století na lovecký hrádek, leží v oboře na skalním vrchu 2 km od obce Doupě. Muzeum Vysočiny zde vystavuje cenou sbírku kamenictví na Vysočině, sbírku cínu a porcelánu a přírody Jihlavských vrchů. Zpřístupněna je i 45 metrů vysoká vyhlídková věž.[9]

5.2.2 Lidová architektura a smírčí kameny

V Jihlavských vrších se setkáváme i s *památky lidové architektury*, a to konkrétně s lidovými stavbami, typickými pro zdejší vesnice. Selská stavení najdeme v Mrákotíně, ve Studené či Třešticích. Tradičním stavebním materiálem kromě dřeva je kámen a cihly. Těchto roubených obytných domů, dříve hojně rozšířených zůstalo pouze nepatrné množství. Zbytky černé kuchyně se zachovaly pouze ojedinelé v Řídelově a Prakolesích. Oblast proslulá kamenickou prací, prezentuje opracovaný kámen na sloupcích nesoucích klenbu chlévů, k vidění například v Mrákotíně.(10)

V oblasti, především u cest jsou k vidění také *smírčí* neboli *pamětní kameny*. Jedná se většinou o kamenné desky zdobené reliéfním křížem. Nejvíce jich nalezneme u obce

Řásná (např. Jetelový kříž v rámovém poli situovaný cca 400 m nad Hájovnou nebo tzv. „Loukotův kámen“, který se nachází asi 100 m nad Hájovnou u modré turistické značky směrem na hrad Roštejn). Další smírčí kameny nalezneme asi 1 km od Mrákotína, směrem do Olší (nachází se zde přírodní kámen v místě nazývaném „U Vojáka“) a dále v obci Kaliště v lesním komplexu Javořice nad Malou loukou u Skalního vrchu nebo v obci Růžená.(11) Místo spojeno s historickou událostí připomíná *Žižkův kámen*, nacházející se na odbočce silnice z Janštejna do Horních Dubenek, připomínající bitvu táboritů s Menhartem z Hradce roku 1423.(12)

5.2.3 Kulturní zařízení

Chadimův mlýn, kde je situováno mlýnské muzeum se nachází v Horních Dubenkách. První záznam o mlýně je datován rokem 1508 a mlýnské zařízení pochází z roku 1926. Dochovaná turbina poháněla mlýn s dnes již nezachovanou pilou. V současné době je zde nainstalováno české mlecí složení a expozice je doplněna dobovým zemědělským náčiním. Město Telč zase nabízí návštěvu *Galerie Jana Zrzavého*, která je situována v zámeckém zahradním ochozu. Prezentuje významnou část tvorby tohoto českého malíře.(8)

5.2.4 Společensko-zábavní akce

Kulturním střediskem v této oblasti je jednoznačně město Telč. Nabízí množství kulturních akcí, mezi něž patří největší festival *Prázdniny v Telči*. Ten nabízí velký počet hudebních zážitků v pohádkově renesančním prostředí, představují se kapely hudebníků z české i světové hudební scény. *Horácký jarmark* konající se každoročně na náměstí se zase nabízí atrakce pro dospělé i děti. Zájemci o historii mohou přijmout poznání na *Historické slavnosti* nebo *slavnosti Svatováclavské*, kde příjezd sv. Václava vtáhne návštěvníky do období středověku. Dále každým rokem si příznivci folkloru mohou vychutnat *Folklor v máji s řemeslným trhem* a ukázkami prezentující lidovou kulturu. Nesmí chybět ani již několik let konané *Balony nad Telčí* nebo *prázdninové jízdy historickým vlakem*. Hrad Roštejn nabízí každoročně *historický Hodokvas* a pravidelně je zde také pořádán hudební festival *Jazz na hradě*. V letních měsících se zde pořádají speciální *noční prohlídky* (viz příloha C).

6 Realizační předpoklady

6.1 Komunikační

Pod pojmem komunikační předpoklady uvádím dopravní síť a systém dopravy v dané oblasti. Z vnitrostátního pohledu je významná silnice I/23, která koncentruje přepravní proudy v relaci Brno, Třebíč, Telč, Jindřichův Hradec, České Budějovice. Tato silnice současnému dopravnímu zatížení již nevyhovuje a vykazuje velký počet dopravních závad, jako je například průtah Telčí, Starou Říší a Mrákotínem. Do oblasti vstupují silnice II. třídy č. 112 ve směru Řídelov – Vanůvek – Telč – Dyjice – Zvolenovice – Nová Říše – Knínice, silnice II. třídy č. 403 ve směru Brtnice – Stonařov – Telč nebo silnice II. třídy č. 407 vedoucí ze Staré Říše na Dačice. Hlavní komunikací z Telče do Mrákotína je silnice I/23.(13)

Ostatní komunikace mají spíše význam místní a postrádají kvalitní kapacitní propojení na dálkové trasy. V oblasti je i přes různé investice špatný technický stav významných silnic i místních komunikací, což se negativně promítá v bezpečí silničního provozu a dostupnosti jednotlivých míst. Nedostatečná je síť a kvalita účelových komunikací z hlediska cestovního ruchu nebo zemědělství. Přímo v oblasti Jihlavských vrchů převažují taktéž místní komunikace. Například pro motorizované turisty, kteří chtějí na hrad Roštejn, který se nachází v lesích, mohou posloužit lesní asfaltové silničky z Růžené nebo z Doupí, dostatečně široké i pro autobus.

Veřejnou autobusovou dopravou zůstávají propojeny všechny obce v oblasti, avšak ta není dostačující, jezdí v dlouhodobějších intervalech, a to zejména v menších obcích. U menších obcí jako je například Mrákotín, Řásná, Lhotka, Studená jsou spoje nedostatečné, často nepřímé ve spojení s velkými městy a několika minutovým až hodinovým přestupem v dalších obcích.

Z vlastní zkušenosti mohu říci, že veřejná autobusová doprava o víkendech, například pro jednodenní výlety, je pro účastníky cestovního ruchu téměř odepsána. V neděli jedou i první vlaky poměrně pozdě a autobusová doprava neexistuje téměř vůbec. Jezdí převážně jen dálkové linky s nutností objednat si místenku, jejich řady nejsou zkoordinovány se železnicí a menší obce nejsou obsluhovány vůbec.

Oblastí prochází také neelektrifikovaná jednokolejná *železniční trať č. 203* z Kostelce přes Telč a plní funkci, která zajišťuje přepravu na kratší vzdálenosti. V rámci železniční dopravy v oblasti bývá nejbližší stanicí *Telč* (Praskolesy, Řásná, Lhotka, Mrákotín, Vanov, Doupě, Řídelov), *Jihlava* (Studená, Klatovec, Kaliště), *Horní Vilímeč* (Panské Dubenky).(4)



Obrázek 2: Dopravní komunikace v oblasti (zdroj: www.mapy.cz)

6.2 Infrastruktura cestovního ruchu

6.2.1 Ubytovací služby

Z hlediska cenové relace ubytování lze říct, že ceny jsou v různých stupních od 90 Kč (kempy) za osobu a noc až po cenu kolem 2000 Kč (hotely vyšších tříd a kategorií). Přestože do určité míry platí, že s cenou roste kvalita, mnohdy tomu tak není a některá ubytování v soukromí převyšují ubytování v hotelích od tří hvězdiček. Zařízení v soukromí se v praxi řídí nižšími cenami, což je činí konkurenceschopnými. Nejvíce ubytovacích kapacit se nachází v Telči, například *Hotel Černý Orel*, *Hotel Pangea*, *Hotel Pod Kaštany* nebo *Hotel na Hrázi* [14], kde se cena za osobu a noc pohybuje v relaci od 700 Kč do částky přesahující 2000 Kč podle sezónnosti. Návštěvník si zde vybere i z řady penzionů nebo privátů.

Podíváme-li se do oblasti Jihlavských vrchů, jedno z nejluxusnějších ubytování najdeme ve Vanově, a to tříhvězdičkový hotel *Šiškův mlýn*, kde za ubytování zaplatíte od 1000 Kč za osobu a noc. Pokud návštěvník očekává levnější pobyt, může využít *rekreační*

objekt Úsvit. V obci Dobrá Voda u Mrákotína je možnost ubytování ve stejnojmenném penzionu, kde za ubytování zaplatíte od 480 Kč za osobu a noc nebo lze využít *privát Zdeňkov*, který se v dané obci nachází také a cena za ubytování za noc začíná na 250 Kč. Přímo v Mrákotíně se nachází *privát Hýka*. (13)

Pro turisty, kteří chtějí být ubytováni blíže turistických cílů jako je Javořice, Míchova skála nebo Velký pařezitý rybník, se nabízí ubytování v Řásné. Ta disponuje s několika druhy ubytování jako je *Penzion Sluníčko* (od 410 Kč/osoba/noc), *Penzion U Kolářů* (od 390 Kč/osoba/noc), *penzion Pařezáček* nebo *ubytování Na Vyhlídce*. Pro méně náročnou klientelu oblast nabízí *turistickou ubytovnu* nebo dva kempy poblíže Plodového a Velkého pařezitého rybníka – *Kemp Velkopařezitý* a *Chatová osada*, kde ceny začínají od 90 Kč za osobu a noc. Pro návštěvníky Štamberku, který se nachází nad obcí Lhotka je připraveno ubytování ve formě *penzionu a campu Javořice*, *Penzionu pod Štamberkem* (od 350 Kč/osoba/noc) nebo mohou návštěvníci využít *Tábořiště Lhotka* (od 50 Kč/os/noc) či *Rekreační vilu*. (13)

6.2.2 Stravovací služby

Stravovací možnosti jsou opět nejvíce využívány v Telči, kde je řada obslužných restauračních zařízení, jako je *restaurace u Zachariáše* nebo *Hotel Černý hotel*. Pro milovníky pizzy se nabízí *Pizzeria Marečková* a řada dalších restaurací jako je *Restaurace Armagedon*, *Restaurace na Hrázi*, *Restaurace Pod Kaštany*. [14] Většina restaurací bývá součástí hotelu nebo hotelového zařízení. Blíže k oblasti Jihlavských vrchů je vidět značný pokles co se týče stravovacích kapacit. Například jen v Řásné mají turisté možnost navštívit penzion *U Kolářů*, zde je patrné, že ceny jsou o dost vyšší než na „běžné“ vesnici. Pravděpodobně zařízení těžší z faktu, že kromě jejich restaurace v nejbližším okolí není jiné stravovací zařízení. V Mrákotíně se nachází restaurace *Na Kovárně*, kde je příjemná obsluha, dostatečný výběr hlavních jídel a ve srovnání s Řásnou i nižší ceny. V Dobré Vodě se nachází restaurace *Dobrá Voda*, která je součástí penzionu. Ve srovnání se ubytovacími možnostmi je úroveň stravování v oblasti více než slabá.

6.2.3 Sportovní služby

Pěší turistika

V oblasti se nachází vhodné podmínky pro pořádání volnočasových aktivit, zejména sportovních. V letním období mohou turisté využít řadu tras pro pěší turistiku. Turistické značení oblasti je přehledné, na dobré úrovni, neustále udržováno a nachází se v kompetenci *Klubu českých turistů*. Novinkou jsou naučné stezky.

a) *naučná stezka Lipky* nebo *naučná stezka Velký pařezitý rybník* (délka 2,5 km a tvoří okruh kolem rybníka Velký pařezitý u Řásné). Naučná stezka seznamuje veřejnost se zajímavostmi v okolí rybníka.

b) *naučná stezka „Poznej kraj pod Javořicí“* seznámí turisty s významnými krajinnými prvky parku „Javořická vrchovina“ na území Studené, Horního Pole a Světlé.

c) *Telč – Štamberk – Mrákotín – Telč*: Z Telče vede cesta stromořadím Lipky do Lhotky a k hradu Štamberk. Dále pak po modré značce na Mrákotín přes rybníky Dolní a Horní Mrzatec, přes Krahulčí do Telče (délka 18 km).

d) *Telč – Roštejn – Řásná – Telč*: Začínáme na žluté turistické značce přes obec Volevčice na hrad Roštejn, dále pak po modré k Velkému pařezitému rybníku a do obce Řásná. Z Řásné přes Vanov a stromořadí Lipky do Telče (délka 21,5 km).

e) *Cestou mrákotínské žuly*: Začíná se v Telči. Cesta vede přes Mysletice – Dobrá Voda – Práskolesy – Mrákotín – Štamberk – Lhotka – Řásná – Telč (délka 30,5 km).

Lyžařské běžecké trasy [16]

Trasa A (Telčsko) - začíná v „Lipkách“ v Telči. Na konci Lipek se nabízí dvě možnosti, buď putovat lesem nebo cestou kolem lesa. Trasa vedoucí kolem lesa je více rovná až na poslední stoupání u poutního místa Kaple sv. Karla Boromejského. Odtud stopa vede k Vanovu, kde se opět dělí buď směrem do Lhotky nebo do Řásné. Řásná a Lhotka jsou propojeny trasou vedoucí kolem vrcholu nad Řásnou, kolem Štamberku. Druhá stopa vede pod Lhotkou k obci Častkovice a končí opět v Lipkách.

Trasa B (Javořicko) – zde se nachází několik tras, které jsou vedeny na loukách a v lesích nad obcí Řásná a některé vedou až na vrchol Javořice. Jsou zde upraveny trasy o délkách 1 km, 3 km, 5 km a 15 km.

Trasa C (Studensko) – kolem Studené jsou celkem tři stopy, zelená (5 km), červená (13km), modrá stopa (5 km). Jejich označení viz (viz Obrázek 3).

Sjezdové lyžování

Lyžařský vlek se nachází v obci Studená a také v Mrákotíně. Ve Studené je i možnost občerstvení v chatě. V Mrákotíně je sjezdovka dlouhá 350 m a pojme až 400 osob za hodinu na 2 kotvových vlecích. Lyžuje se v zimních měsících za příznivých sněhových podmínek.



Obrázek 3: Běžecské trasy na Studensku (zdroj: www.mapy.cz)

Cykloturistika (13)

Oblast má výborné podmínky pro rozvoj cykloturistiky, což je dáno jak poměrně hustou sítí komunikací nižších tříd minimálním provozem, tak i příznivým výškovým profilem. Mezi nejdůležitější cyklotrasy patří tyto:

- a) Cyklotrasa č. 1113 – Telč – Mrákotín – Studená - Olšany
- b) Cyklotrasy č. 5021, 5124, 5125
- c) Cyklotrasa č. 5123 – Telč – Urbanov – Třeštice – Doupě - Vanůvek – Telč
- d) Cyklotrasa č. 5126 - Telč – Řásná – Horní Dubenky
- e) Cyklotrasa č. 23 Telč- Mrákotín

7 Experimentální část

Po nasbírání teoretických sekundárních dat jsem započala s průzkumem oblasti, tzv. *terénním průzkumem*. Výzkum probíhal formou přímého dotazování, a to ve formě písemných dotazníků. Průzkum jsem prováděla především v oblasti Jihlavských vrchů, část jsem tvořila i v Telči, která tuto oblast má ve své kompetenci a mnoho dotazovaných je její návštěvou ovlivněno. Připravila jsem si tedy dva druhy dotazníků, *část A* pro obyvatele oblasti, a *část B* pro její návštěvníky. Pro obyvatele jsem si vytvořila celkem 100 dotazníků a mým cílem bylo zjistit, jak se jim v dané oblasti žije, co postrádají a co by rádi ve svém okolí zlepšili. Pro návštěvníky jsem měla připravené otázky, které se týkaly důvodu jejich návštěvy, pobytu zde v Jihlavských vrších, s čím byly spokojeni a co by naopak zlepšili. Pro návštěvníky jsem měla připraveno celkem o 50 dotazníků více, tedy 150, s tím, že se mi jich podařilo vyplnit 145. Vyhodnocení výzkumu se skládá z tabulkové a grafového vyjádření. Není-li uvedeno jinak, jsou všechny tabulky dílem autorky. Primární data, která vznikla na základě osobního dotazování jsem doplnila o data sekundární, která jsem získala ve statistikách České centrály CR, městského úřadu v Telči a v marketingové studii vzniklé v regionu Telčsko získané na webových stránkách Telče. Moje výzkumná část byla rozdělena celkově do tří období. Je samozřejmé, že oblast je ve velké části navštěvovaná především o letních prázdninách, jsou zde výborné podmínky pro pěší turistiku, cykloturistiku, relaxaci, oblast nabízí i velmi čistou vodu ke koupání.

1. *výzkumná část*: léto 2009 = 60 %
2. *výzkumná část*: podzim 2009 = 20 %
3. *Výzkumná část*: jaro 2010 = 20 %

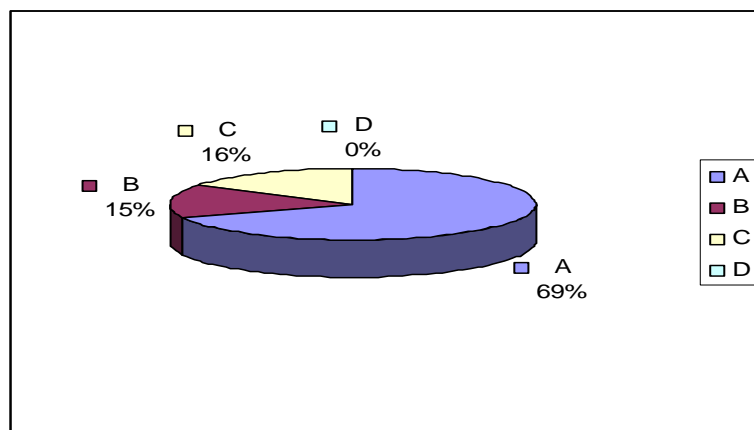
Mým cílem tedy bylo zjistit stávající stav cestovního ruchu v této oblasti a na základě dotazníkového výzkumu sestavit návrhy na zlepšení, vytyčit případné ohrožení v rámci cestovního ruchu a navrhnout doporučení, která by mohla vést k jeho dalšímu rozvoji. Zároveň se zaměřím i na projekty které by mohly být v budoucnu zrealizovány a přispěly by tak k větší návštěvnosti oblasti, popřípadě jejímu rozvoji.

7.1 Dotazníková část A

1. Jaký je Váš vztah k této oblasti?

Tabulka 2: Vztah respondentů k oblasti

Odpo věď	%
A) mám zde trvalé bydliště a bydlím ve vlastním domě	69
B) mám zde trvalé bydliště a bydlím v nájmu	15
C) jsem vlastníkem rekreačního objektu a pobývám zde	16
D) jiné	0



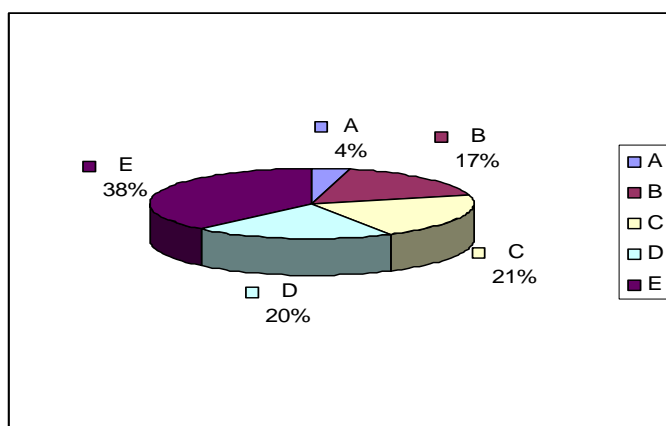
Graf 1: Jaký je Váš vztah k oblasti?

Z grafu je patrné, že 69 % obyvatel má v oblasti své trvalé bydliště a žije ve svém vlastním domě. 16 % dotazovaných uvedlo, že jsou majiteli rekreačního objektu, ať už chaty nebo chalupy a celých 15 % obyvatel v dotazníkovém šetření uvedlo, že v dané oblasti mají sice trvalé bydliště, ale pobývají v nájmu.

2. Jak dlouho již v této oblasti pobýváte?

Tabulka 3: Počet strávených let v oblasti

Odpo věď	%
A) do 1 roku	4
B) 2–10 let	17
C) 11–20 let	21
D) 20–30 let	20
E) nad 30 let	38



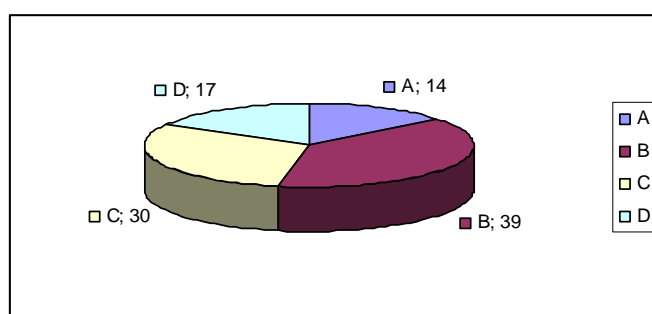
Graf 2: Jak dlouho již v této oblasti pobýváte?

Z grafu je patrné, že ze 100 dotazovaných, celých 38 % osob uvedlo, že v oblasti žije přes 30 let. 21% dotazovaných uvedlo, že v oblasti pobývá v rozmezí 11–20 let. Obyvatel, kteří zde žijí v rozmezí 20–30 let bylo celkem 20 %. Celkem 17 % respondentů odpovědělo, že v oblasti žije 2–10 let a pouhé 4 % obyvatel odpověděla, že v oblasti žije teprve do 1 roku.

3. Víte, že oblast Jihlavské vrchy se již opakovaně snaží dostat na pozici CHKO?

Tabulka 4: Statut CHKO

Odpověď	%
A) vím o tom a zajímám se	14
B) mám o tom povědomí	39
C) dozvídám se o tom poprvé	30
D) nevím, nezajímá mne to	17



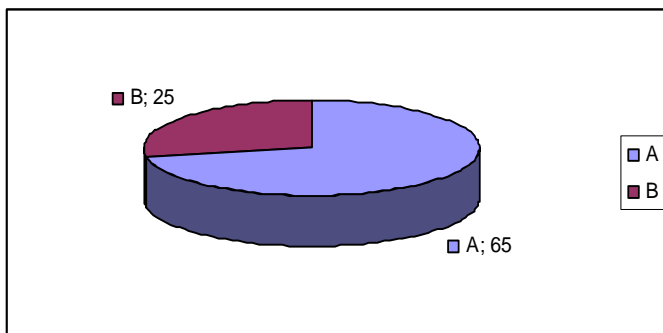
Graf 3: Víte, že oblast Jihlavské vrchy se již opakovaně snaží dostat na pozici CHKO?

Největší počet respondentů (39 %) v odpovědi uvedlo, že mají o této problematice alespoň povědomí. Celých 30 % dotazovaných odpovědělo, že se o dané problematice dozvídá poprvé. 17% respondentů uvedlo, že nemá o této problematice povědomí a ani zájem. Ze sta oslovených respondentů celých 14 % uvedlo, že vědí a zajímají se o problematiku v souvislosti s prohlášením oblasti za CHKO.

4. Domníváte se, že prohlášení Jihlavských vrchů CHKO by bylo přínosem této oblasti?

Tabulka 5: Přínos statutu CHKO

Odpověď	%
A) ano	65
B) ne	35



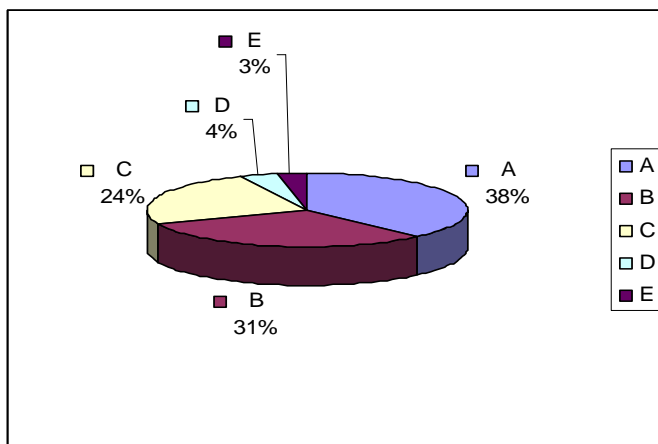
Graf 4: Domníváte se, že prohlášení Jihlavských vrchů CHKO by bylo přínosem této oblasti?

V této otázce je již patrné, že pokud by oblast za CHKO prohlášena byla, 65 % osob se domnívá, že by to bylo ze strany cestovního ruchu pro oblast přínosné. 35 % dotazovaných uvádí, že v dané oblasti by se nic nezměnilo.

5. Můžete charakterizovat vztah k oblasti kde bydlíte?

Tabulka 6: Vztah respondentů k oblasti

Odpověď	%
A) jsem na tuto oblast hrdý a rád tu bydlím	38
B) jsem celkem spokojen s bydlením v této oblasti	31
C) je tu bydlení jako v každé jiné obci	24
D) šel bych bydlet jinam pokud by to bylo možné	4
E) nelíbí se mi tu a hned bych se odstěhoval jinam	3



Graf 5: Můžete charakterizovat vztah k oblasti, kde bydlíte?

Nejvíce respondentů (38 %) odpovědělo, že jsou na oblast hrdí a bydlí zde rádi, stejně tak jako většina respondentů je s bydlením téměř spokojena. Pouze 3 % respondentů prohlásila, že jsou s životem v oblasti naprosto nespokojeni, nelíbí se jim zde a rádi by se odstěhovali jinam.

6. Jaký máte názor na tuto oblast? (1 – vynikající, 2 – velmi dobré, 3 – průměrné, 4 – dostačující, 5 – nedostačující)

Tabulka 7: Názory respondentů na oblast Jihlavských vrchů

Odpověď	Vyhodnocení				
	1	2	3	4	5
A) poloha oblasti	38x	46x	14x	2x	0x
B) kulturní a historické památky	42x	40x	13x	5x	0x
C) ubytovací a stravovací zařízení	7x	25x	44x	20x	4x
D) zaměstnanost	0x	1x	13x	20x	66x
E) propagace oblasti	10x	28x	39x	17x	6x
F) značení turistických tras,	22x	45x	25x	8x	0x
G) návštěvnost turistů	16x	42x	39x	3x	0x

Z tabulky máme možnost zjistit, na jaké úrovni jsou dané položky. Pro vhodné ukazatele zvolím systém známkování od čísla 1–5.

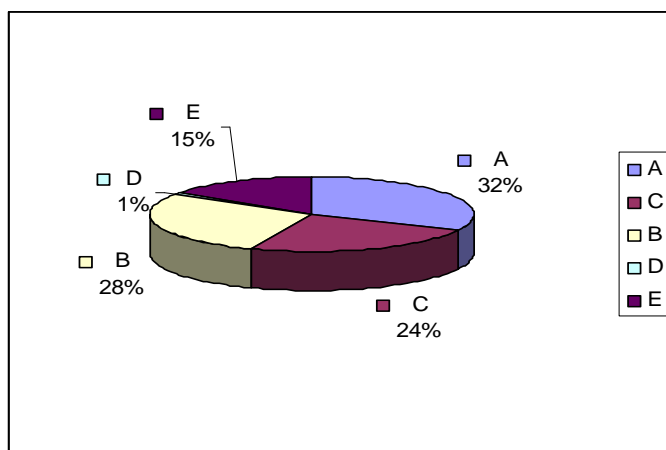
Podíváme-li se do tabulky, vidíme, že na vynikající úrovni je zde *poloha regionu a kulturní památky*, obyvatelé ocenili i značení turistických tras. Kategorii ubytovacího a stravovacího zařízení nejvíce obyvatel hodnotilo průměrně. Z tabulky dále vyplývá, že *zaměstnanost* je nejhůře kritizovanou kategorií, stejně tak i *propagace* byla označena za průměrnou.

Na otázku, jak obyvatelé vnímají *návštěvnost*, celých 42 dotazovaných označilo kategorii úrovní velmi dobrou. Pouze 3 dotazovaní se domnívají, že oblast není pro turisty dostatečně oblíbená.

7. Odkud čerpáte informace o zdejší oblasti?

Tabulka 8: Informace o oblasti

Odpověď	%
A) z místních novin, časopisů	32
B) televize a rozhlas	24
C) internet	28
D) informační centrum	1
E) jiné	15



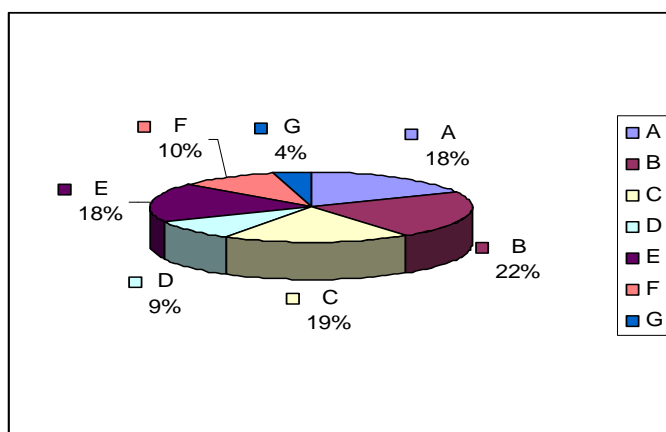
Graf 6: Odkud čerpáte informace o zdejší oblasti?

Z grafu je patrné, že největší část dotazovaných (32 %) čerpá informace o oblasti z místních novin nebo časopisů, které vydává kraj, popřípadě region. Téměř stejný počet respondentů (28 %) čerpá informace z internetu. Menší počet 24 % dotazovaných uvedlo, že se informují buď v televizi nebo rozhlasu a celých 15 % respondentů uvedlo, že informace se dozvídá na jiném základě, než nabízí tabulka. Pouhé 1 % osob odpovědělo, že informace čerpá v informačním centru.

8. Co by bylo třeba zlepšit, aby se přilákalo více návštěvníků?

Tabulka 9: Návrhy na zlepšení stávajícího stavu

Odpověď	%
A) pořádek a vzhled okolí (výsadba nových stromů, více zeleně)	18
B) zlepšit stav silnic, veřejných prostranství	22
C) vybudovat více ubyt./stravovacích zařízení v určitých stupních kvality	19
D) zlepšení značek pro cyklisty a pěší turisty	9
E) zlepšení propagace	18
F) nemám zájem o více turistů	10
G) další návrhy na zlepšení	4



Graf 7: Co by bylo třeba zlepšit, aby se přilákalo více návštěvníků?

Na otázku, co by bylo potřeba zlepšit v oblasti, největší počet dotazovaných (22 %) označilo zlepšení stavu silnic a veřejných prostranství. Další kategorií, která by přispěla této problematice, je vybudování více ubytovacích či stravovacích zařízení, tuto možnost označilo celých 19 % osob. Téměř stejný počet respondentů (18 %) se domnívá, že oblasti by prospělo, kdyby byla zvýšena péče o vzhled okolí a s tím související čistota a pořádek. Stejného názoru jsou i obyvatelé na současný stav propagace, 18 % z nich uvedlo, že by bylo vhodné uvést opatření k jejímu zlepšení. Ze všech dotazovaných také 10 % osob uvedlo, že nemá zájem o více turistů v oblasti, tudíž nevidí důvod cokoli zlepšovat. Ještě nižší počet dotazovaných (9 %) se domnívá, že by stačilo zlepšit značení pro pěší stezky a cyklostezky. Celkem 4 % dotazovaných uvedlo variantu jiné.

9. Jste spokojen/a s kvalitou života a úrovní v této oblasti? (známky 1 vynikající, 2 – velmi dobré, 3 – průměrné, 4 – dostačující, 5 nedostačující)

Tabulka 10: Spokojenost obyvatel s úrovní oblasti

Odpověď	Vyhodnocení				
	1	2	3	4	5
A) krajina a příroda	70x	26x	4x	0x	0x
B) voda	56x	32x	12x	0x	0x
C) vzduch	66x	30x	4x	0x	0x
D) půda	40x	47x	13x	0x	0x
E) doprava	2x	24x	47x	17x	10x
F) průmysl	1x	18x	29x	26x	26x

Z tabulky je patrné, že přírodní bohatství oblasti jako je voda, vzduch, půda nebo krajina si stojí na vynikající či velmi dobré úrovni a jsou tak pro místní obyvatele zdrojem „bohatství“. Změna nastala u kategorie doprava, kdy většina dotazovaných (47 osob) ji označilo průměrnou známkou. Celých 10 obyvatel ji považuje za nedostačující. Podobně jako doprava si stojí i průmysl, kde nejvíce dotazovaných (29 osob) uvedlo, že je na průměrné úrovni.

10. Jste spokojen/a se základními veřejnými službami v oblasti? (známky 1 nejlepší, 2- chvalitebný, 3 – průměrný, 4 – dostatečný, – 5 nedostatečný)

Tabulka 11: Spokojenost obyvatel se základními službami

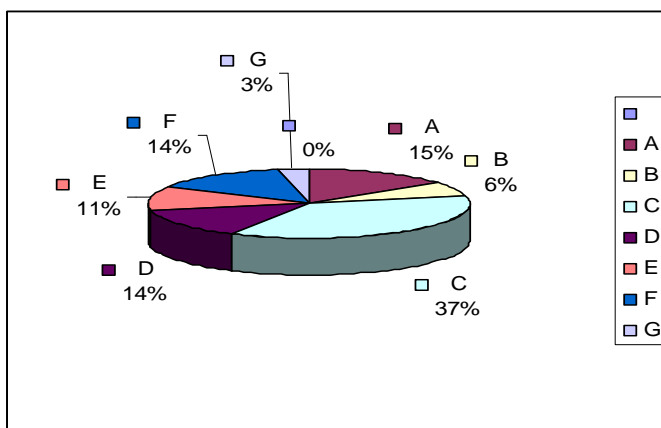
Odpověď	Vyhodnocení				
	1	2	3	4	5
A) základní školy	44	35	19	2	0
B) střední školy	26	31	30	8	5
C) dopravní dostupnost okolních měst a obcí	3	12	50	24	11
D) míra prašnosti v obcích	16	39	34	8	3
E) fungování městského či obecního úřadu	1	40	37	13	9

Tabulka nám ukazuje situaci veřejných služeb v oblasti. Celkem 44 respondentů uvedlo, že úroveň základního školství považují za vynikající. Co se týká středních škol, nejvíce respondentů (31) označilo jejich úroveň za velmi dobrou. S dopravní dostupností v oblasti bylo na vynikající úrovni spokojeny pouze 3 osoby, proti tomu celých 50 dotazovaných označilo situaci za průměrnou. Na otázku jak to vypadá s prašností v ulicích, pouze 3 dotazovaní se domnívají, že situace je neúnosná.

11. Označte, co ze služeb či městského vybavení Vám chybí?

Tabulka 12: Chybějící části městského vybavení

Odpověď	%
A) odpadkové koše či koše na psí exkrementy	15
B) lampy, osvětlení, lavičky	6
C) koupaliště	37
D) kulturní sály, místa pro zábavu obyvatel	14
E) lékárny (popř. lékaři)	11
F) bezbariérové přístupy	14
G) jiné	3



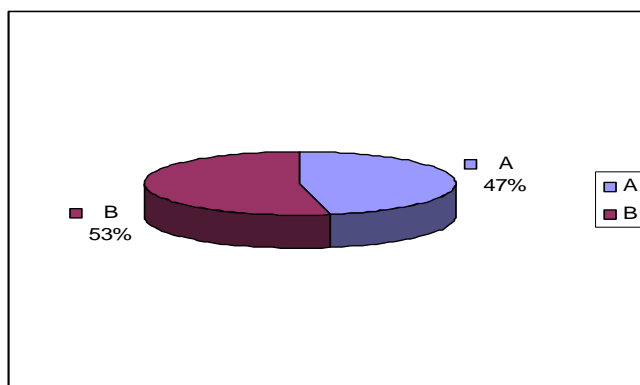
Graf 8: Označte, co ze služeb či městského vybavení Vám chybí?

Nejvíce obyvatel v oblasti postrádá veřejné koupaliště, což za nedostačující označilo celkem 37 % dotazujících. Dalších 15 % dotazovaných by požadovalo na více místech odpadkové koše či koše na psí exkrementy. 14 % obyvatel uvedlo, že postrádají kulturní prostory pro zábavu, stejný počet dotazovaných by ocenilo více míst s bezbariérovými přístupy. 11 % dotazovaných uvedlo za chybějící položku nedostatek lékáren, popřípadě lékařů v oblasti. Pouhých 6 % obyvatel uvedlo, že nedostačující kategorií je veřejné osvětlení, lavičky.

12. Jste spokojeni s kulturním vyžitím této oblasti?

Tabulka 13: Spokojenost obyvatel s kulturou

Odpověď	%
A) ano	47
B) ne	53



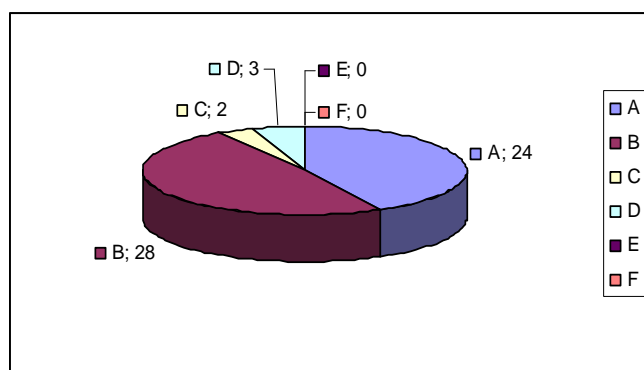
Graf 9: Jste spokojeni s kulturním vyžitím této oblasti?

V grafu vidíme, že výsledky jsou téměř vyvážené. Přesto převládá počet záporných odpovědí, kde 53 % dotazovaných není spokojena s kulturním vyžitím oblasti.

13. Pokud jste odpověděli „ano“, s čím?

Tabulka 14: Kulturní vyžití oblasti

Odpověď	%
A) koncerty, slavnosti	24
B) festivaly	18
C) diskotéky, zábavy	2
D) poutě	3
E) hody	0
F) jiné	0



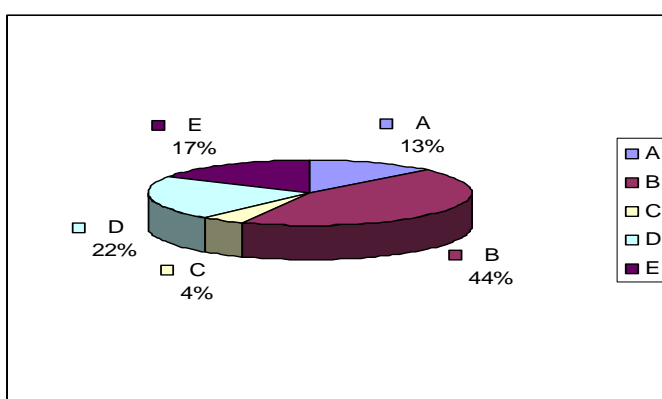
Graf 10: Pokud jste odpověděli „ano“, s čím?

Ze 47 kladných odpovědí jsem zjišťovala s čím jsou obyvatelé nejvíce v oblasti spokojeni. Největší počet odpovědí (24 %) zaznamenal koncerty a slavnosti, na druhém místě pak respondenti zvolili možnost festivaly, těch činilo celkem 18 %. 3 % osob z dotazovaných pořádá nejraději poutě a pouhé 2 % respondentů má v oblasti nejraději diskotéky a zábavy. U možnosti hody a jiné jsem se setkala s nulovým záznamem.

14. Co myslíte, že zde turisté mimo přírodních zajímavostí nejvíce navštěvují?

Tabulka 15: Kulturní památky a akce

Odpověď	%
A) kapličky	13
B) hrady a zříceniny	44
C) rozhledny	4
D) kostely a památníky	22
E) akce, festivaly, poutě	17



Graf 11: Co myslíte, že zde turisté mimo přírodních zajímavostí nejvíce navštěvují?

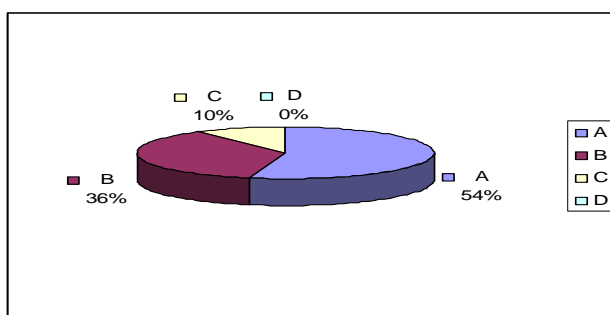
Jelikož oblast je opravdu bohatá na kulturní bohatství, celých 44 % dotazovaných uvedlo, že turisté nejvíce navštěvují hrady a zříceniny. Celkem 22 % dotazovaných se domnívá, že pro turisty je nejvíce zajímavá oblast z hlediska kostelů a památníků. Pro 17 % dotazovaných jsou nejzajímavější kulturním zážitkem akce, festivaly a poutě, 13

% dotazovaných se domnívá, že turisté vyhledávají návštěvu kapliček, typických pro malé vísky. Pouhá 4 % obyvatel uvedla, že turisté jezdí do oblasti navštívit rozhledny.

15. Potkáváte turisty, kteří si do oblasti přijíždí prohlédnout přírodní a historické objekty?

Tabulka 16: Návštěvnost oblasti

Odpověď	%
A) velmi často	54
B) občas	36
C) zřídka kdy	10
D) nikdy	0



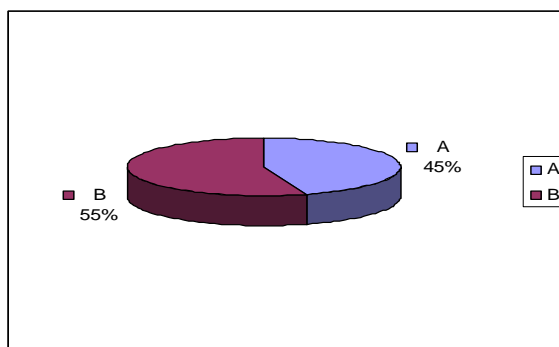
Graf 12: Potkáváte turisty, kteří si přijíždí do oblasti prohlédnout přírodní a historické objekty?

Z grafu je vidět, že 54 % obyvatel potkává turisty velmi často. 36 % respondentů uvedlo, že se s nimi setkávají jen občas. Pouhých 10% respondentů uvedlo, že se s turisty setkávají zřídka kdy a nikdo z dotazovaných nevyplnil políčko „nikdy“.

16. Údaje o Vás: Jste muž/žena?

Tabulka 17: Pohlaví

Odpověď	%
A) žena	45
B) muž	55

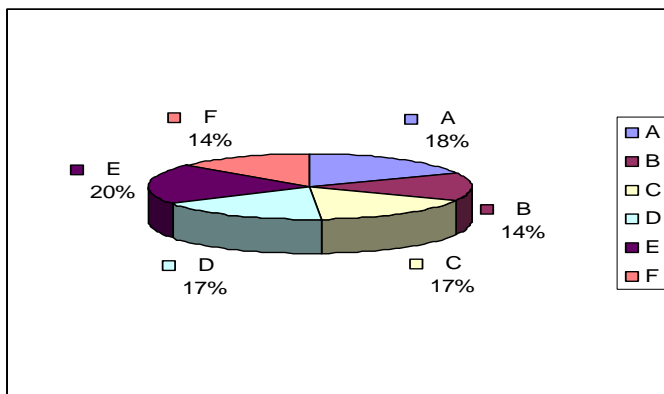


Graf 13: Jste muž/žena?

17. Do jaké věkové kategorie spadáte?

Tabulka 18: Věková kategorie

Odpověď	%
A) do 25 let	18
B) 26–35 let	14
C) 36–45 let	17
D) 46–55 let	17
E) 56–65 let	20
F) nad 65 let	14

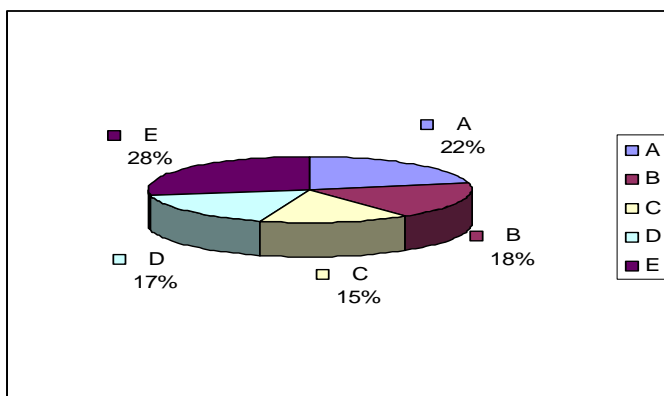


Graf 14: Do jaké věkové kategorie spadáte?

18. Jaká je úroveň Vašeho vzdělání?

Tabulka 19: Úroveň vzdělání

Odpověď	%
A) základní	22
B) vyučen bez maturity	18
C) vyučen s maturitou	15
D) úplné střední vzdělání s maturitou	17
E) vysokoškolské	28



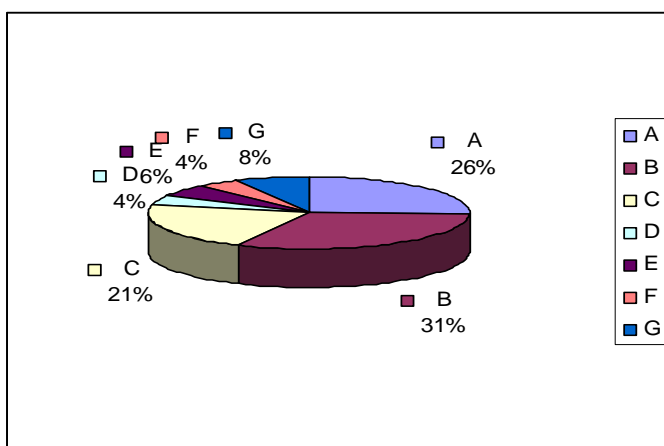
Graf 15: Jaká je úroveň Vašeho vzdělání?

7.2 Dotazníková část B

1. Jaký byl Váš důvod návštěvy oblasti Jihlavských vrchů?

Tabulka 20: Důvod návštěvy oblasti

Odpověď	%
A) kulturní památky	26
B) sport	31
C) celková relaxace	21
D) komerční důvody	4
E) návštěva příbuzných či známých	6
F) pouze tudy projíždím	4
G) jiné	8



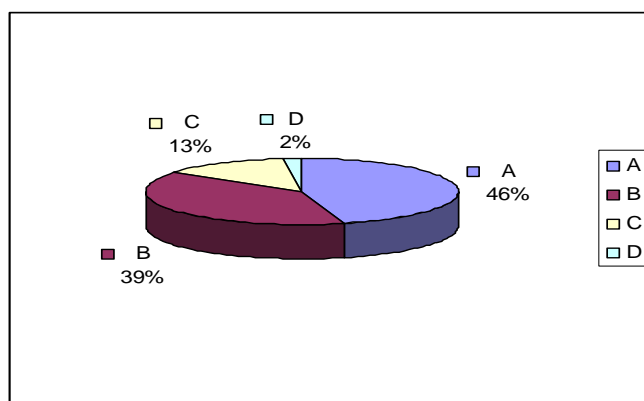
Graf 16: Jaký byl Váš důvod návštěvy oblasti Jihlavských vrchů?

Ze 145 dotazovaných největší počet návštěvníků (31 %) přijelo do oblasti za sportovními aktivitami nebo menší skupina odpovídajících (26 %) zvolila návštěvu kulturních památek. Pouhá 4 % dotazovaných uvedla, že jako důvod návštěvy Jihlavských vrchů jsou buď komerční důvod nebo oblastí pouze projíždí.

2. Jak dlouhý je Váš pobyt v této oblasti?

Tabulka 21: Délka pobytu v oblasti

Odpověď	%
A) jednodenní - bez noclehu	46
B) 1 nocleh	39
C) 2 noclehy	13
D) nad 3 noclehy	2



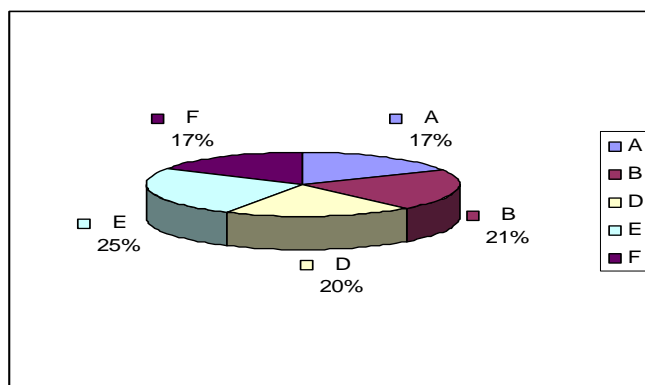
Graf 17: Jak dlouhý je Váš pobyt v této oblasti?

Z grafu je vidět, že téměř polovina dotazovaných (46 %) přijela do oblasti pouze na jeden den, tudíž zde nenocovali. Na jednu noc zde bylo ubytováno celkem 39 % dotazovaných. Menší část (13 %) odpověděla, že v oblasti setrvali celkem 2 noci a pouhé 2 % respondentů zde strávilo více než 3 přespání.

3. S kým jste do oblasti přicestoval/a?

Tabulka 22: Doprovod cestujících v oblasti

Odpověď	%
A) sám/sama	17
B) s partnerem/partnerkou	21
C) s rodinou	20
D) s přáteli, známými	25
E) se školou, popř. větší skupinou lidí	17



Graf 18: S kým jste do oblasti přicestoval/a?

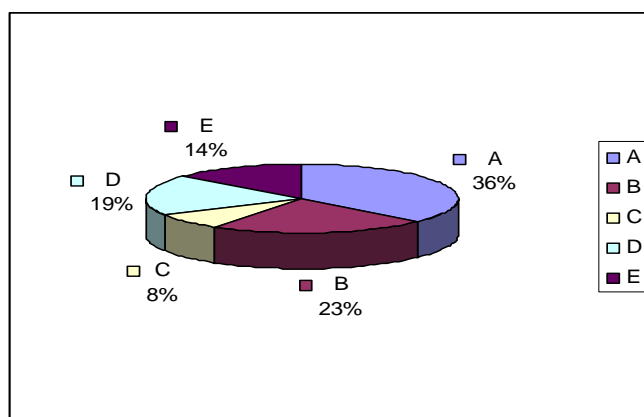
Na otázku 3 byl možný výběr ze 4 možností. Největší počet dotazovaných (25 %) uvedlo, že do oblasti přijeli s přáteli nebo se známými. Se svým partnerem oblast navštívilo 21 % dotazovaných, téměř stejný počet (20 %) přijel se svou rodinou a stejná

skupina respondentů, což tvořilo 17 % uvedla, že je v oblasti sama nebo se dostavila se školou, popřípadě s větší skupinou lidí.

4. Jakým dopravním prostředkem jste přijeli?

Tabulka 23: Vybraný dopravní prostředek

Odpověď	%
A) automobil (motocykl)	36
B) autobus	23
C) vlak	8
D) kolo	19
E) pěšky	14



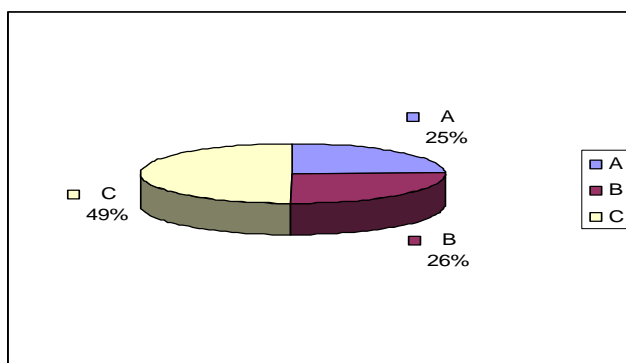
Graf 19: Jakým dopravním prostředkem jste přijeli?

Graf ukazuje, že nejčastějším dopravním prostředkem je automobil, který uvedlo 36 % dotazovaných nebo autobus, kterým přicestovalo 23 % turistů. Nejméně odpovědí (8 %) připadlo na vlakové spojení.

5. Po kolikáté jste oblast navštívili?

Tabulka 24: Počet návštěv oblasti

Odpověď	%
A) jsem tu poprvé	25
B) už jsem zde byl 1–3x	26
C) už jsem zde byl vícekrát	49



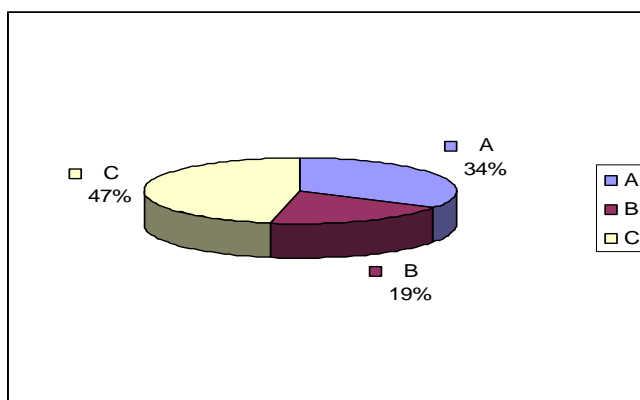
Graf 20: Po kolikáté jste oblast navštívili?

V 5. otázce jsem se tázala, po kolikáté turisté danou oblast navštívili. Nejvíce odpovědí bylo zaznamenáno u varianty „C“, kde 49 % respondentů uvedlo, že tu byli již vícekrát. V následujících odpovědích nebyl velký rozdíl, jelikož část respondentů uvedla, že v oblasti byli už 1–3x a 25 % dotazovaných navštívilo oblast poprvé.

6. Jak se zde stravujete?

Tabulka 25: Možnosti stravování

Odpověď	%
A) převážně s využitím pohostinských služeb	34
B) částečně v pohostinských zařízeních, částečně z vlastních zdrojů	19
C) převážně z vlastních zdrojů	47



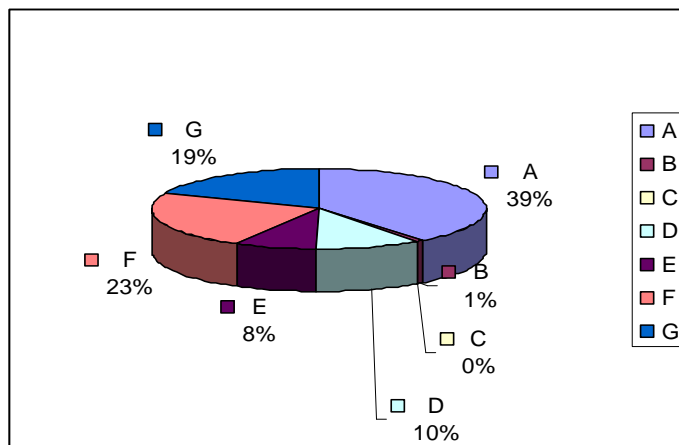
Graf 21: Jak se zde stravujete?

Ze tří možných odpovědí, které bylo možno označit, největší část dotazovaných uvedla, že se v oblasti stravuje převážně z vlastních zdrojů. Celkem 47 % respondentů uvedlo, že se stravuje z vlastních zdrojů, 34 % dotazovaných uvedlo, že se stravuje převážně s využitím pohostinských služeb a zbývající část odpovídajících využívá částečně pohostinských zařízení, částečně vlastní zdroje.

7. Odkud jste čerpali informace o této oblasti?

Tabulka 26: Zdroj informací

Odpověď	%
A) z internetu	39
B) z televize či rozhlasu	1
C) z propagačních materiálů od CA/CK	0
D) z informační tabule	10
E) z informačního centra (letáky, prospekty)	8
F) z vlastních zkušeností	23
G) doporučení od přátel	19



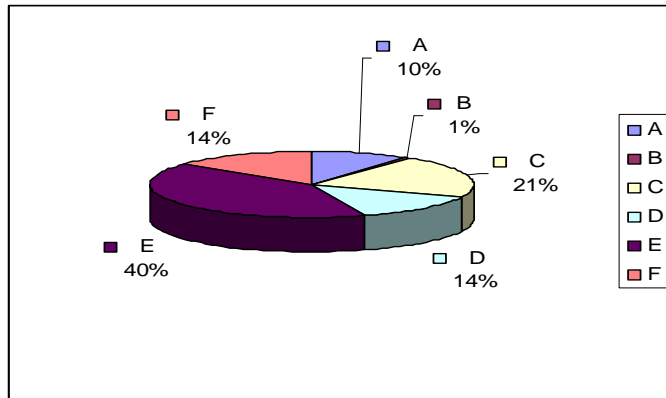
Graf 22: Odkud jste čerpali informace o této oblasti?

V grafu vidíme, že největší počet dotazovaných (39 %) si informace o oblasti zjišťuje pomocí internetu. 23 % návštěvníků čerpá převážně z vlastních zkušeností. 19 % návštěvníků spoléhá na doporučení přátel a 10 % dotazovaných se informace dozvídá na základě informačních tabulí, rozmístěných v oblasti. Zanedbatelná menšina čerpá informace v informačním centru nebo v televizi a rozhlase.

8. Jakých ubytovacích zařízení jste využili?

Tabulka 27: Možnosti ubytovacích zařízení

Odpověď	%
A) hotel, penzion, motel	10
B) pronájem chaty, chalupy	1
C) kemp	21
D) turistická ubytovna	14
E) žádné – jsem tu na jeden den	40
F) jiné	14



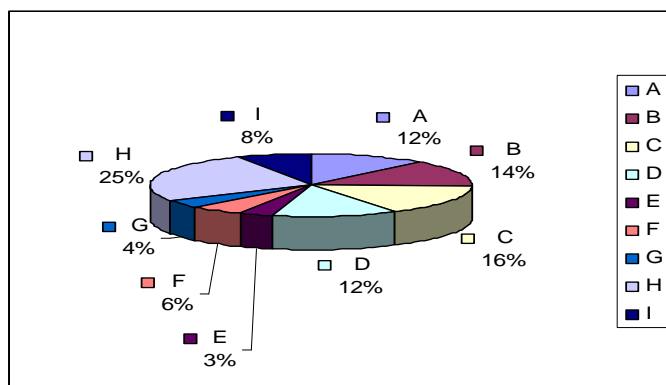
Graf 23: Jakých ubytovacích zařízení jste využili?

Na základě grafického znázornění je patrné, že největší část (40 %) návštěvníků v oblasti nebyla ubytována, jelikož zde strávila pouze jeden den. Další větší část připadla na ubytování formou kempu, který zvolilo 21 % respondentů. Ubytování formou turistické ubytovny a také „jiného druhu“ zvolilo stejný počet dotazovaných (14 %). Pouhých 10 % návštěvníků si vybralo k přespání hotel, motel či penzion a ojedinělé 1 % osob si v oblasti pronajalo chatu či chalupu.

9. Co jste si v oblasti nenechali ujít k navštívení?

Tabulka 28: Výběr možných atraktivit k navštívení

Odpověď	%
A) Řásná (kemp, Velký pařezitý rybník)	12
B) výšlap na Javořici	14
C) návštěva hradu Roštejn	16
D) návštěva zámku Telč	12
E) obec Lhotka a zdejší rybníky	3
F) Mrákotín a proslulé lomy	6
G) centrum kraje pod Javořicí – Studená	4
H) celková oblast Jihlavských vrchů včetně Telče	25
I) jiné	8



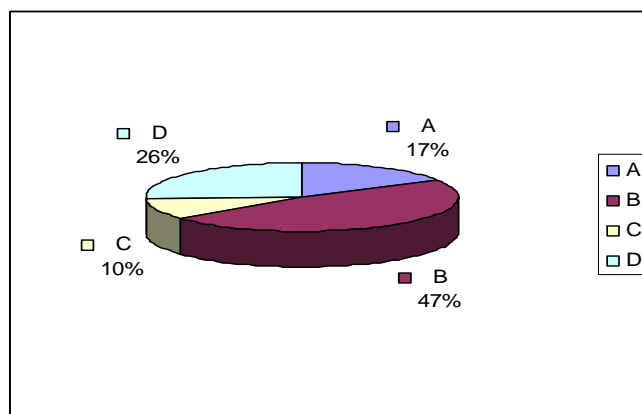
Graf 24: Co jste si v oblasti nenechali ujít k navštívení?

V této otázce byly rozepsány atraktivity, které mohou návštěvníci shlédnout. Největší část respondentů (25 %) uvedla, že přijeli z důvodu prohlédnout si celou oblast Jihlavských vrchů spojenou s návštěvou Telče. To hovoří o celkové atraktivitě oblasti s tím, že ostatní odpovědi měli téměř stejný počet odpovídajících. Nejméně však návštěvníci volili samostatně obec Lhotku se zdejšími rybníky.

10. Jaká je podle Vás atraktivnost této oblasti z pohledu cestovního ruchu?

Tabulka 29: Atraktivnost oblasti

Odpověď	%
A) vyšší než jsem očekávala	17
B) podle mého očekávání	47
C) nižší než jsem očekávala	10
D) nedovedu posoudit	26



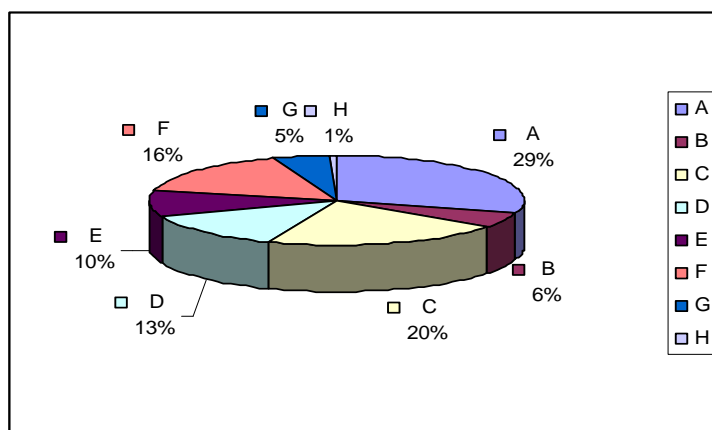
Graf 25: Jaká je podle Vás atraktivnost této oblasti z pohledu cestovního ruchu?

Největší počet respondentů (47 %) uvedlo, že atraktivnost je dle jejich očekávání. Nejmenší procento odpovědí (10 % respondentů) uvádí, že atraktivnost je nižší než očekávali.

11. Co této oblasti dle Vašeho názoru schází nejvíce?

Tabulka 30: Nedostačující vybavení v oblasti

Odpověď	%
A) rozsáhlejší síť ubytovacích a stravovacích zařízení	29
B) větší péče o památky a turistické atraktivity	6
C) kvalitnější dopravní infrastruktura	20
D) více míst poskytující informace a propagační materiály	13
E) vybavenost pro sportovní využití, sportovní areály	10
F) lepší značení cyklotras	16
G) dodržování čistoty v oblasti	5
H) jiné	1



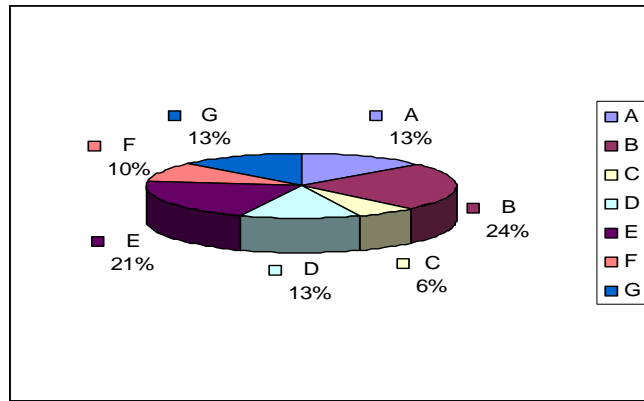
Graf 26: Co této oblasti dle Vašeho názoru schází nejvíce?

Z této otázky je zřejmé, co návštěvníci v oblasti postrádají. Nejvíce respondentů, což tvořilo 29 % uvedlo, že v oblasti by mohla být kvalitnější síť jak ubytovacích tak i stravovacích zařízení. 20 % respondentů by ocenilo kvalitnější dopravní infrastrukturu, popřípadě lepší stav silnic. Celkem 16 % odpovídajících není spokojeno se značením cyklostezek a 13 % návštěvníkům chybí více míst, kde by bylo možno poskytnout informace a získat propagační materiály. Nejmenší počet odpovídajících uvedl, že by bylo třeba zlepšit okolní vzhled a čistotu přírody a také se zaměřit na rekonstrukci památek.

12. Které atraktivity by v této oblasti pro Vás byly nejlákavější, kdybyste na ně měli více času nebo prostředků?

Tabulka 31: Druhy rekreace

Odpověď	%
A) návštěvy historicky zajímavých míst (kapličky, památní místa)	13
B) cykloturistika	24
C) pěší turistika	6
D) koupání, vodní sporty, relaxace	13
E) zimní sporty	21
F) horská turistika	10
G) rekreace	13



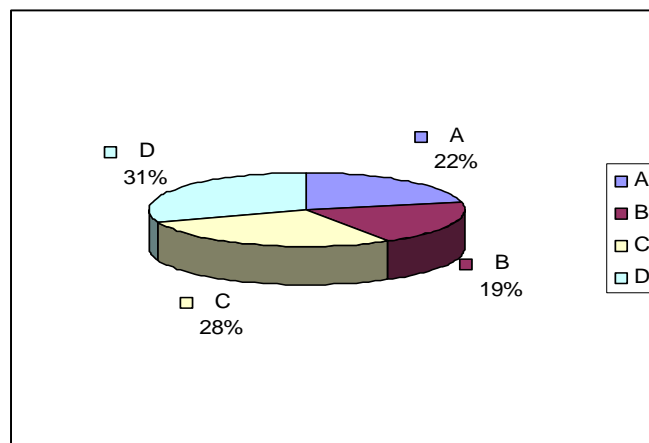
Graf 27: Které atraktivy by pro Vás byly nejlákavější, pokud byste na ně měli více času, prostředků?

Největší počet dotazovaných (24 %) by při dané situaci využila cykloturistiku. Další část odpovědí připadla na zimní sporty, tu zvolilo celkem 21 % respondentů. 13 % dotazovaných by v oblasti využilo buď koupání, rekreaci nebo by navštívilo historicky zajímavá místa. Nejméně dotazovaných zatím nezkusila pěší túry.

13. Domníváte se, že při výběru této lokality Vás i částečně ovlivnilo město Telč, které se nachází na seznamu UNESCO?

Tabulka 32: Působení města Telč na návštěvníka

Odpověď	%
A) určitě ano	22
B) spíše ano	19
C) ani ne	28
D) vůbec ne	31



Graf 28: Domníváte se, že při výběru této lokality Vás i částečně ovlivnilo město Telč?

V 13. otázce jsem se potřebovala dozvědět, jakým způsobem oblast ovlivňuje město Telč, která je zapsána na seznamu UNESCO. Všechny 4 varianty byly poměrně vyrovnané, přesto největšího počtu dosáhla odpověď typu „vůbec ne“, kterou označilo

31 % dotazovaných. Variantu „ani ne“ zvolilo 28 % všech respondentů, variantu „určitě ano“ poté označilo 22 % dotazovaných. Poslední variantu „spíše ano“ označilo 19 % dotazovaných.

14. Jak celkově hodnotíte následující služby poskytované v této oblasti?

Tabulka 33: Hodnocení služeb v oblasti

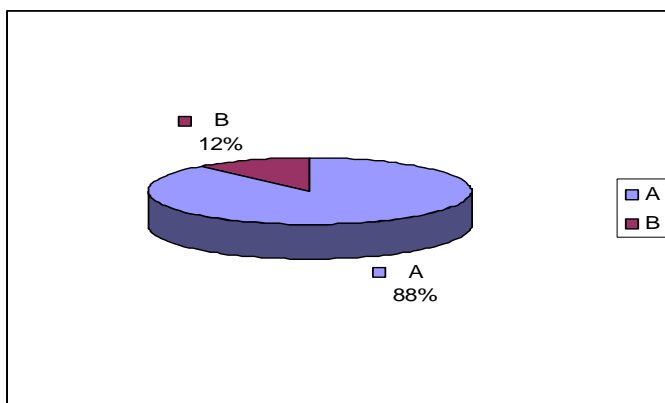
Odpověď	Vyhodnocení				
	Velmi dobře	Dobře	Spíše špatně	Velmi špatně	Neumím posoudit
A) ubytovací služby a úroveň veřejného stravování	6	40	59	16	24
B) poskytování informací o oblasti	28	52	38	13	14
C) péče o pořádek, čistotu	47	73	19	4	2
D) dopravní dostupnost oblasti	23	63	41	10	8
E) místní značení pamětihodností a atraktivit	59	61	17	4	3
F) drobný prodej (občerstvení, suvenýry)	20	75	25	4	21
G) vybavení oblasti pro sportovní aktivity	0	35	33	22	55
H) značení cyklotras, turistických tras	24	58	36	8	19
I) přátelskost místních lidí k návštěvníkům	73	62	9	4	0

Z tabulky je patrné, že největší počet respondentů (59) u kategorie *ubytovací služby a úroveň veřejného stravování* označilo možnost „spíše špatně“. U kategorie *poskytování informací o oblasti* největší počet dotazovaných (52) uvedlo kolonku „dobře“, do stejné úrovně byla zařazena i kategorie péče o pořádek a čistotu, a to celkem 73 odpovědí. Stejně tak byla zařazena kategorie dopravní dostupnost oblasti, kterou celkem označilo 63 dotazovaných. Opět ve stejné úrovni u kategorie *místní značení pamětihodností*, je zaznamenán největší počet dotazovaných (61), stejně tak i u kategorie drobný prodej na kterou odpovědělo celkem 75 respondentů. U kategorie *vybavení oblasti pro sportovní aktivity* byl největší počet zaznamenán u varianty „neumím posoudit“. Značení *cyklotras a turistických tras* byl zaznamenán počtem 58 odpovědí, a to u varianty „dobře“. Poslední položkou *přátelskost místních lidí* označilo 73 osob variantou „velmi dobře“.

15. Zaujala Vás oblast natolik, že byste se sem chtěli vrátit?

Tabulka 34: Zájem návštěvníků o oblast

Odpověď	%
A) ano	128
B) ne	17

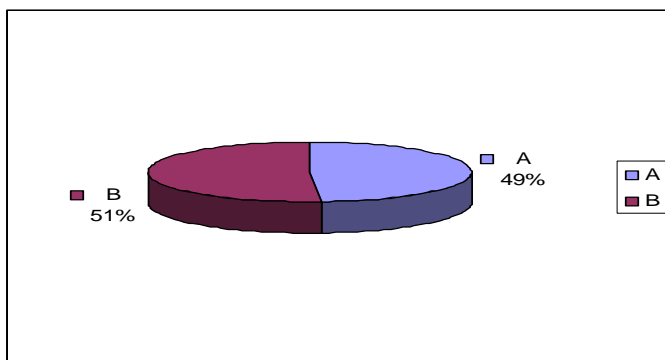


Graf 29: Zaujala Vás oblast natolik, že byste se sem chtěli vrátit?

16. Údaje o Vás: Jste muž/žena?

Tabulka 35: Pohlaví

odpověď	%
A) muž	49
B) žena	51

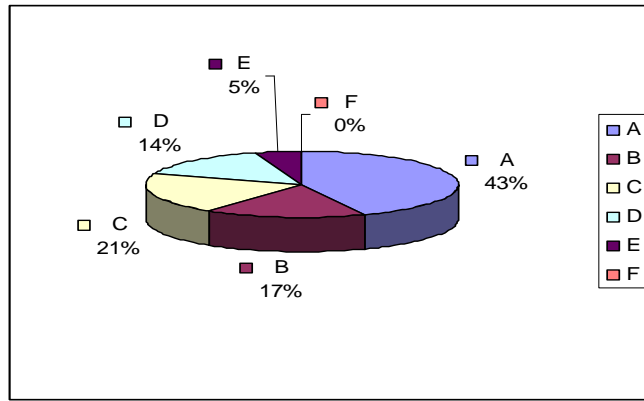


Graf 30: Jste muž/žena?

17. Do jaké věkové kategorie spadáte?

Tabulka 36: Věková kategorie

Odpověď	%
A) do 25 let	63
B) 26 – 35 let	24
C) 36 – 45 let	30
D) 46 – 55 let	21
E) 56 – 65 let	7
F) nad 65 let	0



Graf 31: Do jaké věkové kategorie spadáte?

8 Vyhodnocení výzkumu a stávající stav oblasti

Z výsledku výzkumu vyplývá, že pohled obyvatel a návštěvníků se v určitých situacích liší. Z dotazníku pokládaného obyvatelům je patrné, že nejvíce obyvatel žije ve vlastním domě, a to déle než 30 let a většina obyvatel je na oblast hrdá. Na otázku zda získat pro Jihlavské vrchy statut CHKO jsem zjistila, že zhruba polovina obyvatel se o problematiku zajímala a druhá polovina neměla ani tušení. Přesto ale markantní část odpovědí určila, že by statut byl pro oblast pozitivním přínosem. Nejvíce obyvatel si na své oblasti cení čistého vzduchu, krás přírody vhodné pro různé druhy sportu ať už provozování cykloturistiky, pěší turistiky, celkové relaxace tak i zimních sportů. Oblast je především zaměřena na pohybovou turistiku. Přesto ale více než polovina dotazovaných není spokojena s tamním kulturním životem, jelikož je vázána na dojíždění do Telče, kde je koncentrace akcí, festivalů či jiného druhu zábavy nejsilnější.

Silná nespokojenost vyplynula u ubytovacích a stravovacích zařízení, které buď neodpovídají kategorizaci nebo jich je nedostatek. Velkým nedostatkem jak pro obyvatele tak návštěvníky jsou stravovací zařízení, kterých je velmi málo. Nejvíce kritizována byla nezaměstnanost, která si zde podle dotazovaných stojí na nejhorším stupni, je zde nedostatek pracovních příležitostí, protože ekonomika oblasti je zaměřena spíše na zemědělství. S tím je spojeno dojíždění za prací, průměrná dopravní dostupnost jednotlivých obcí a dlouhé časové intervaly v čekání mezi cílovými místy. V oblasti jsou i místní komunikace ve velmi špatném stavu. Pro zlepšení návštěvnosti dané oblasti se občané domnívají, že je na místě zlepšit propagaci. Přesto ale většina uvedla, že se s turisty setkává ve vysoké míře.

Jak si stojí veřejné služby jako jsou základní či střední školy, tak většina obyvatel hodnotila vesměs kladně, v oblasti jsou dokonce i dvě pobočky vysokých škol. Na otázku co nejvíce obyvatelé postrádají byly nejčastější odpovědi: koupaliště, kulturní sály na zábavní aktivity, bezbariérové přístupy v dopravních prostředcích a odpadkové koše na psí exkrementy či kontejnery.

U návštěvníků bylo patrné, že oblast je láká ke konání sportovních aktivit a návštěvy památek. Velká většina z nich přijela do oblasti pouze na jeden den, tudíž zde nepřenocovala, ti co zde stráví více dní, volí za variantu kempy. Nejvíce přijíždí s přáteli nebo s partnerem a za dopravní prostředek volí automobil či autobus. Největší

část dotazovaných uvedla, že navštívila oblast po několikáté, tudíž se sem rádi vrací a oblast má stále co nového nabídnout. Problém je opět patrně stravovací zařízení, jelikož téměř polovina dotazovaných dává přednost stravování z vlastních zdrojů. Informace čerpané o oblasti jsou pro návštěvníky nejlépe dostupné z internetu, téměř nikdo neuvedl jako informační zdroj propagační letáky od CK či informační dění z televize. Na otázku co si zde nenechají ujít, tak nejvíce odpovědi směřovalo k návštěvě celkové oblasti Jihlavských vrchů nebo na hrad Roštejn či výšlap na Javořici. Nejvíce respondentů odpovědělo, že oblast je nijak nepřekvapila ani nezklamala, spokojenost byla podle jejich očekávání.

Turistům zde schází především rozsáhlejší síť stravovacích zařízení, kvalitnější silnice a také lepší značení cyklotras. Mnoho návštěvníků by rádo v budoucnosti při další návštěvě Jihlavských vrchů využilo provozování zimních sportů nebo již zmiňované cykloturistiky. Z výzkumu dále vyplývá, že pokud se turisté rozhodli navštívit oblast Jihlavských vrchů, centrum Telče je při výběru příliš neovlivnilo. Nejvíce si návštěvníci cení přátelskosti místních obyvatel, značení pamětihodností, pěších tras a pořádku v přírodě, ocenili by více dostupných míst, kde by se podávali informace, lepší návaznosti dopravních spojů a také větší výběr stravovacích zařízení.

Stávající situace oblasti se také zlepšuje, ať už jsou to webové stránky zájmových obcí, o kterých jsem dělala výzkum, tak také Telč získala prostředky od EU na nové propagační materiály. Nově vydané za rok 2009 byly například: tradiční kultura, památky ve městě a okolí, sportovní aktivity, krajem pěšky a na kole. Přesto i z výzkumu vyplývá, že je v oblasti nedostatek míst, kde čerpat informace. Jediné informační centrum se nachází v Telči, ovšem na naučných stezkách se setkáme s informačními tabulemi. Ač je krajina na velmi dobré úrovni, místní obyvatelé i návštěvníci postrádají lepší péči o ni, jako je čištění potůčků, sekání trávy a podobně. V oblasti také chybí rozhledny, které kdysi stávaly na každém lesním rozcestí.

9 Návrhy na zlepšení podmínek cestovního ruchu v oblasti

Příležitosti pro zlepšení stávajícího stavu cestovního ruchu

- rozsáhlejší síť stravovacích zařízení v oblasti s možností jak rychlého tak i základního stravování
- zaměření se ubytovacích zařízení na více služeb, než je ubytování, možnost provozovat aktivity jako je golf, tenis, masáže, solária či bazén
- výstavba minimálně jednoho kulturního sálu či zařízení pro pořádání aktivit, především na překlenutí zimní sezóny
- zlepšení značení cyklistických tras v oblasti, více odpočívadel na trase
- zlepšení stavu silnic, místní infrastruktury, přidat autobusové spoje především o víkendech, například kyvadlová doprava z bodu A do bodu B (Telč – Mrákotín, Telč – Řásná)
- vybudovat wellness centra, podpořit rozvoj wellness infrastruktury pro sport a adrenalinové sporty (bobové dráhy nebo lanové centrum)
- vybudovat zábavní centrum s velkým počtem zábavných aktivit na zimní sezonu
- větší dostupnost základních informací o oblasti, propagačních materiálů v dostupných cílech
- jedna z nejméně čistších oblastí by mohla využít svého potenciálu ke zbudování wellness centra v oblasti, zaměřit se na ozdravný cestovní ruch, využít vhodnosti klimatu a zbudovat vhodné materiálně technické zařízení
- vybudovat komplex, který by přinesl řadu služeb pro klienty – bazén, masáže, solárium, sporty, aerobic a přinesl by zároveň i možnost, jak nabídnout obyvatelům práci a tím snížit vysokou nezaměstnanost v oblasti
- čistotu rybníků Roštejn a Velký Pařezitý by bylo možno využít pro vybudování vodních sportů, zajistit tam tak rekreaci vhodnou nejen pro koupání, ale i k plnému využití pro cestovní ruch
- vybudovat v oblasti více odpadkových košů, košů na psí exkrementy, více kontejnerů v chatových oblastech a na cestě mezi turistickými cíli
- zlepšit péči o krajinu – sečení luk a kopřiv v příkopech a údolích řek, úklid nepořádku ve zkrachovalých JZD
- výstavba rozhleden na rozcestích
- rekonstrukce a následné otevření podzemních chodeb v Telči

Ohrožení cestovního ruchu v oblasti

Přímo na nejvyšším vrcholu, na Javořici by za jistých okolností mohlo být do budoucna zřízeno úložiště jaderného odpadu. Podle geologů je k tomu vhodný mohutný žulový masiv, který prochází oblastí. Vyplývá to z plánů české Správy úložišť radioaktivních odpadů (SÚRAO), která hodlá v prostoru Jihlavských vrchů mezi Batelovem, Třeští a Studenou vybrat v budoucnosti lokalitu pro trvalé uložení odpadu z jaderných elektráren. Úložiště, které by se zde mělo začít budovat kolem roku 2056 se má rozkládat na 29 km² v chráněné krajinné oblasti Javořické vrchoviny.

Prosazení takového záměru by bylo nesmírným handicapem pro turistiku, zemědělství i pěstování a z pohledu budoucích investorů v celém tomto regionu, jelikož žádný rozumný podnikatel nebude investovat do oblasti, která by nebyla v dlouhodobém horizontu atraktivní k bydlení a tím ani k cestování či k podnikání.[16] Dalším nepříjemným faktorem by byly větrné elektrárny, především kvůli designu oblasti, které zatím byly zamítnuty, jak v minulosti, tak do budoucna a zrealizovány byly v Pavlově.

10 Projekty a vize budoucnosti

Panský dvůr - přeměna školního statku na kongresové a společensko-rekreační centrum

Projekt, který byl již schválen a s jehož realizací se počítá nese název *Školní statek Telč*, který byl vybudován jako panský dvůr, provozovaný za účelem zásobování zámku a ve své podstatě tímto „dvorem“ zůstal. V roce 2004 přešel areál statku do majetku města Telč, které začalo vymýšlet postupy, jak co nejefektivněji ve prospěch rozvoje města, jeho obyvatel a návštěvníků areál využít. Vyřešení této otázky – nalezení a schválení postupů přeměny bylo předmětem žádostí podaných do tohoto programu v letech 2004–2006. V areálu by mělo být kongresové centrum s širokým zázemím pro volnočasové aktivity, jako je bazén, jízdárna, sportoviště, restaurace, občůdky, wellness služby nebo také knihovna a vysokoškolské koleje. Tyto aktivity mohou sloužit jak obyvatelům, tak i návštěvníkům. Projekt by zároveň pomohl snížit velkou nezaměstnanost, jelikož by se počítalo s cca 200 pracovními místy.

Vybudování rozhledny

obec Mrákotín plánuje do budoucnosti výstavbu rozhledny na Javořici, s celkovou investicí cca 6 milionů Kč. Rozhledna zatím není na pořadu dne, přesto s ní městy Mrákotín počítá ve svém územním plánu. *„V dnešní složité ekonomické době si to zkrátka nemůžeme dovolit, a to ani přesto, pokud bychom získali příslušnou dotaci. Jsou před námi důležitější a finančně velmi náročné akce,“* vysvětlil starosta Miroslav Požár.(17)

Geopark Javořicko

Geopark je území, na němž se nachází geologické jevy zvláštního významu, vzácnosti a krásy, reprezentují krajinu a její geologickou historii, společně s fenomény kulturními, ekologickými a historickými mohou být využívány pro rozvoj cestovního ruchu a udržitelný regionální rozvoj území.

Vizí do budoucna je vybudování geoparku Javořicko. Přesná hranice území se právě nyní definuje, projednává. V podstatě lze říci, že půjde o část území mikroregionu Telčsko a to ve směru západním až severním od Telče. V tuto chvíli se jedná o počáteční iniciativu a geopark Javořicko je ve fázi tvorby a příprav, jejichž délku lze odhadnout na 1,5–2 roky. Limitujícím faktorem je přírodní atraktivita území s ohledem na výskyt geofenoménů jako jsou mrákotínská žula, lomy, kamenná moře, Mrhatina,

Míchova skála, Roštejn, lomy ve Vanově a Rácově.(18) V přípravných pracích se budou projednávat hranice geoparku, zřízení sídla, vytypování genotypů, vypracování geoturistické mapy, návrh manuálu výkladu javoříckého dědictví a bude se provádět analýza destinačního managementu.

Přínosem javoříckého geoparku by bylo značení geosteze, certifikace produktů a služeb, školení geoprůvodců, vznikl by časopis a webová stránka geoparku, probíhal by tzv. „týden geoparku“, který by zahrnoval různé slavnosti, trhy, hry a soutěže, výstavy, výlety, semináře, konference, kulturní akce, vzniklo by návštěvnické centrum a díky mezinárodní či národní spolupráci by vznikaly výměnné pobyty, společné projekty a propagace geoparků a bylo by možné uskutečnit geologický výzkum. Cílem by tak měl být informovaný turista, který rád pár dnů zůstane a vrátí se zpět (propojení informačních center) a ekonomický prospěch oblasti. V konečné fázi by měl být Javořícký geopark zařazen do sítě geoparků národních, s tím, že by časem měl velkou možnost být zařazen do sítě geoparků světových.(19) Národní geoparky se zaměřují na udržitelný rozvoj, ochranu krajiny a vzájemnou vazbou mezi geologickou, biologickou a kulturní diverzitou. Národní geopark může lépe vstoupit do geoparků UNESCO.

11 Atraktivita turistické destinace

Odhad počtu návštěvníků

Jedná se o nepřímý způsob odhadu počtu návštěvníků, kteří by do dané lokality mohli přijet. Vybrala jsem si město Telč jelikož je dominantou oblasti Jihlavských vrchů. Při výpočtu atraktivity vycházím z návštěvnosti dané atraktivity v místě, v tomto případě jsem vybrala telčský zámek, dále potřebuji znát počet osob, který jej navštívili. Ovšem jedná se pouze o nepřímý odhad, ne každý kdo zavítá do města, nutně musí navštívit zmíněnou atraktivitu.

Počet návštěvníků Telčska byl odhadnut na základě návštěvnosti zámku v Telči, která dosáhla v roce 2008 **65 000** osob.[20] Zámek je dominantou města, proto jsem ho zvolila za stěžejní bod. Podíl návštěvníků, kteří do oblasti přijeli na dovolenou, výlet, relaxaci činil celých 78 % ze 100 % dotazovaných. Celkem 12 % respondentů z možného výběru zvolilo návštěvu telčského zámku. Na základě údajů sestavuji výpočet:

$$65\,000 * (0,78 / 0,12) = 422\,500 \text{ návštěvníků}$$

Z výsledku vyplývá že předběžně by na rok 2010 mohlo do Telče a okolí zavítat 422 500 návštěvníků.

Výpočet turistické atraktivity destinace

Při pokusu měřit turistickou atraktivitu, vycházíme ze vzorce: $(ATD) = d * n * f / 1000$, kde d je průměrná vzdálenost místa bydliště od destinace a n je průměrný počet turistů a návštěvníků za den v daném regionu, f je průměrný počet dnů strávených v destinaci.

Ochota k návštěvě: (km/den) = $d * n$

Kde d je průměrná vzdálenost místa bydliště od destinace a n je průměrný počet turistů a návštěvníků za den (počet návštěvníků za rok/365).

Jsem si vědoma nepřesnosti výpočtu, jelikož jsem si jako veličinu n zvolila město Telč a jeho okolí, kde za rok 2009 zavítalo celkem **400 tisíc návštěvníků**. [21] Abych získala průměrný počet návštěvníků za den, vydělila jsem číslo číslem 365 a dostala jsem číslo **1095**. Pro veličinu d jsem na dotaznících, které jsem pokládala návštěvníkům zapisovala údaj jejich vzdálenosti od místa bydliště. Všechny vzdálenosti jsem sečetla a vydělila celkovým počtem respondentů (celkem kilometrů $7843/145 = 54$ km). Veličina f znamená průměrný počet dnů strávených v destinaci. Zde jsem čerpala z obrázku 20, kdy:

1 den – 66 respondentů

2 dny – 57 respondentů

3 dny – 19 respondentů

4 dny – 3 respondenti

Po sečtení čísel a vzájemného vynásobení ($1 * 66 + 2 * 57 + 3 * 19 + 4 * 3$) jsem dostala celkový počet dnů ($249/145$) = **1,7 dne**.

$$\underline{\underline{\text{ATD: } 54 * 1095 * 1,7 / 1000}}$$

$$\underline{\underline{\text{ATD} = 101}}$$

Pro srovnání uvádím atraktivitu Kutné Hory, kdy $\text{ATD} = 710$ (22). Připouštím, že do mého výpočtu nebyli zahrnuti cizinci a převážná část výzkumu probíhala v okolí Telče, než v Telči samotné.

12 Závěr

Oblast s nejvyšší horou Vysočiny tvoří zarovnanou náhorní plošinu s velkou plochou lesů, luk a řek je vhodná pro různé formy cestovního ruchu, například pro pěší turistiku, cykloturistiku, venkovskou turistiku, víkendovou rekreaci, lyžařskou turistiku a také kulturně – poznávací turistiku. Pro tyto formy cestovního ruchu nabízí oblast vhodné přírodní předpoklady, jako je množství čistých rybníků, upravených lyžařských tras a cyklotras, čistý vzduch a vhodnou koncentrací kulturních možností, ať už se jedná o kulturní objekty nebo různé festivaly či koncerty.

Oblast s celoroční časovou využitelností, má však převažující letní význam. Sněhové podmínky jsou vhodné v okolí Javořice, bohužel sníh se zde nedrží tak dlouho, aby pokryl celé zimní období.

Region Renaissance skládající se ze sdružení okresů Dačice, Telč, Slavonice a Třešť vytvořilo společenství v rámci kooperace pro cestovní ruch. Aby si tyto malá města nekonkurovala, domluvila se na společné spolupráci tak, že například pokud bude na místě postavit nějaký objekt vhodný pro cestovní ruch (koupaliště v Dačicích, zimní stadion v Telči). Není tedy možné aby malé okresy fungovaly konkurenčně, ale naopak se spojit a vytvořit vhodné podmínky pro cestovní ruch.

Problémem zůstává převažující jednodenní návštěvnost oblasti, kdy návštěvník nemá důvod držet se na více dnů, jelikož dané atraktivity má během dne projíté. Největším problémem tedy stále zůstává zimní sezóna, kdy je zde návštěvnost velice nízká. Ubytovacích zařízení je v oblasti velký počet, od prvních tříd po stanové kempy, ovšem chybí takové, které by nabízeli více než základní službu – ubytování, tedy přenocování. Samotná stravovací zařízení jsou na nízké úrovni také. V oblasti se najde několik kiosků, lehkých a rychlých občerstvení, například u hradů či významných atraktivit, přesto ale samotné restaurace jsou od sebe vzdáleny v rámci několika kilometrů. Z toho vyplývá, že pro obyčejného turistu jsou pak o dost vyšší ceny a využívá se zde konkurenční výhody. Oblast také postrádá například kulturní dům pro pořádání aktivit, které by bylo vhodné pořádat v zimní sezóně, proto se mnoho akcí odsouvá na léto.

Díky Klubu českých turistů je oblast skvěle protkána značením pěších tras, které jsou detailně rozpracované, ovšem značení cyklotras je slabší. Je zde horší návaznost, turista se lehce ztratí, někde značky chybí úplně. Cyklotrasy jsou vedeny po frekventovaných

komunikacích a mezi jednotlivými atraktivitami schází dopravní spojení, místní a účelové komunikace, které vedou k atraktivitám jsou ve špatném stavu.

Značka UNESCO přináší oblasti také svůj podstatný význam, především má vliv na zahraniční klientelu, mnoho turistů na značku „slyší“, lépe se tak od Evropské unie získávají finanční prostředky na projekty. Tolik zmiňovaná vize, aby se stala oblast CHKO, je do budoucna „passé“. V současné době je počet CHKO stabilní, není třeba v rámci ochrany tvořit další a ani to není v plánu. Nejnižším stupněm tak zůstává přírodní park (PP), tento stupeň ochrany je stále v plánu, diskutuje se o něm a projednává. Obce Mrákotín a Růžená jsou proti prohlášení Jihlavských vrchů za PP, proto se momentálně provádí nové studie, park se rozšiřuje, podporu má i ze strany kraje a pravděpodobně vznikne bez těchto dvou obcí.

V oblasti je vysoká nezaměstnanost, nejsou pracovní místa, navzdory tomuto nepříjemnému faktu, kdy oblast po léta postrádá továrny, patří mezi jednu z nejčistších oblastí v ČR.

Tato práce mi pomohla uvědomit si, co je hlavním zdrojem návštěvnosti oblasti a jaký druh návštěvníků by jejího potenciálu mohlo využít. Problémem zůstává propagace oblasti jako samostatného celku na webových stránkách, která je nepřesná a slabá a neumožňuje tak návštěvníkům správně se orientovat. Proto by bylo dobré si uvědomit, že pokud je nejvýznamnějším faktorem oblasti vysoká nezaměstnanost, bylo by dobré vytvořit produkt, který by prospěl rozvoji cestovního ruchu, tím by přilákal do oblasti návštěvníky a tím by se zaměstnalo více obyvatel. Oblast Jihlavské vrchy má velký potenciál těžit ze svých stávajících možností, ovšem je zde nutná větší spolupráce malých podnikatelů, obecních úřadů a samozřejmě obyvatel k vytvoření ještě vhodnějších možností pro návštěvníky.

Cílem práce bylo analyzovat stávající stav oblasti, stanovit návrhy na zlepšení dané situace, zjistit možné ohrožení z pohledu cestovního ruchu a v poslední řadě stanovit atraktivitu oblasti. Cíl bakalářské práce byl tedy splněn.

13 Literatura

- 1) JANOUSHKOVÁ, Pavla. *Mikroregion Telčsko je nezávislý*. Vysočina : [s.n.], 2008 [cit. 2010-04-14]. Dostupné z WWW:<http://www.vysocinanews.cz/clanek/mikroregion-telcsko-je-nezavisly/>
- 2) PACHROVÁ, Stanislava . *Krajina Jihlavských vrchů a její geomorfologické podmínky : Fyzickogeografický sborník 7*. Brno : Masarykova univerzita, 2009. s. 125-130 s. ISBN 978-80-210-5077-10.
- 3) LANGEROVÁ, Blanka. *Kraj Vysočina*. Acr alfa : NEOGRAFIA, 2004. 231 s. Dostupné z WWW: <www.acr-alfa.cz>. ISBN 80-86408-11-6.
- 4) *Vlastivěda moravská : Dačicko Slavonicko Telčsko*. Vyd.1. Brno : Muzejní a vlastivědná společnost, 2005. 1072 s. ISBN 80-7275-059-3.
- 5) Kompas.estranky. *Pražská nej II*. [online]. 2005-2008 [cit. 2010-04-30]. Dostupné z WWW: <<http://www.kompas.estranky.cz/clanky/praha/prazska-nej-praha-podnebi-klementinum>>.
- 6) Turistik. *Malý pařezitý rybník*. [online]. c2000-2010 [cit. 2010-04-04]. Dostupné z WWW: <<http://www.turistik.cz/cz/kraje/vysocina/okres-jihlava/ridelov/maly-parezity-rybnik/>>.
- 7) *Hotel-pension-telc* [online]. c2008 [cit. 2010-04-04]. Dostupné z WWW: <http://www.hotel-pension-telc.cz/cs/telc-a-okoli/sport-a-rekreace/koupani/zejhral-zhejral>
- 8) *Dědictví minulosti*. Kraj Vysočina : [s.n.], 2006. 56 s. Dostupné z WWW: <www.region-vysocina.cz>.
- 9) Výlety.kdykde. *Hrad Roštejn*. [online]. 2005-2009 [cit. 2010-04-05]. Dostupné z WWW: <http://vylety.kdykde.cz/hradyzamky/vysocina/1331___hrad-rostejn>.
- 10) KOVÁŘŮ, Věra. *Jihlavské vrchy : Lidové stavby*. Kraj. stř. pam. péče a ochrany : Brno, 1973. 8 s.
- 11) JAROŠ, Zdeněk. *Pamětní kameny na Jihlavsku*. Vyd.1. Mag. města Jihlavy : [s.n.], 2003. 146 s.

- 12) PERNICA, Milan. *Podyjí a Jihlavské vrchy*. Vyd.1. Olympia (Praha) : [s.n.], 1978. 224 s. ISBN 27-025-78.
- 13) *Marketingová studie cestovního ruchu turistického regionu Telčsko : Závěrečná zpráva*. Kraj Vysočina : [s.n.], 2007. 117 s.
- 14) Telč. *Nabídka ubytování*. [online]. 2008 [cit. 2010-04-30]. Dostupné z WWW: <<http://www.telc.eu/ubytovani/index.php?oblast=1>>.
- 15) KRAJÍČEK, Lukáš ; KRAJÍČEK, Vojtěch. *Běžecké tratě na Telčsku* [online]. 2010 [cit. 2010-04-30]. Trasy. Dostupné z WWW: <<http://www.bezky-telcsko.cz/trasy.html>>.
- 16) SÚRAO. *Uložiště jaderných odpadů* [online]. 2001 [cit. 2010-05-13]. Dostupné z WWW: <<http://www.ekolist.cz/zprava2.shtml?x=33705>>.
- 17) Plány Mrákotína:rozhledna na Javořici. *Jihlavské listy : NOVINY KRAJE VYSOČINA*. 2010, XXI, č. 6, s. 8. Dostupný také z WWW: <<http://www.jihlavskelisty.cz/pdf/22012010.pdf>>.
- 18) OBRDLÍK, Vít'a . *Geopark Vysočina*. Vysočina : [s.n.], 2010. 8 s.
- 19) *Geoparky - potenciál pro cestovní ruch : Možnosti Javořicka* [online]. [s.l.] : Ministerstvo životního prostředí , 2010 [cit. 2010-05-13]. Dostupné z WWW: <www.mzp.cz>.
- 20) Česká centrála cestovního ruchu. *Návštěvnost turistických cílů* [online]. -2010 [cit. 2010-05-14]. Dostupné z: WWW: <http://www.czechtourism.cz/files/TZ/cs/14_08_09_navstevnost_turistickyh_cilu_2008.pdf>.
- 21) Moderní obec. *Jak propojit historické památky se současností* [online]. c1996-2010 [cit. 2010-05-14]. Dostupné z WWW: <<http://moderniobec.ihned.cz/c1-43097210-jak-propojit-historicke-pamatky-se-soucasnosti-telc-to-umi>>.
- 22) Marketing a komunikace. *Měření turistické atraktivity* [online]. 2007 [cit. 2010-05-14]. Dostupné z: <<http://www.mandk.cz/view.php?cislocclanku=2007010009>>.

14 Přílohy

Příloha A

Dotazník pro obyvatele Jihlavských vrchů

1. Jaký je Váš vztah k této oblasti?

- a) mám zde trvalé bydliště a bydlím ve vlastním domě
- b) mám zde trvalé bydliště a bydlím v nájmu
- c) jsem vlastníkem rekreačního objektu a pobývám zde
- d) jiné _____

2. Jak dlouho již v této oblasti pobýváte? (trvale či přechodně)

- a) do 1 roku
- b) 2–10 let
- c) 11–20 let
- d) 20–30 let
- e) nad 30 let

3. Víte, že oblast Jihlavské vrchy se již opakovaně snaží dostat na pozici CHKO?

- a) vím o to tom a zajímám se
- b) mám o tom povědomí
- c) dozvídám se o tom poprvé
- d) nevím, nezajímá mne to

4. Domníváte se, že prohlášení Jihlavských vrchů CHKO by bylo přínosem této oblasti?

- a) ano
- b) ne

5. Můžete charakterizovat vztah k oblasti kde bydlíte?

- a) jsem na tuto oblast hrdý a rád tu bydlím
- b) jsem celkem spokojen s bydlením v této oblasti
- c) je tu bydlení jako v každé jiné obci
- d) šel bych bydlet jinde pokud by to bylo možné
- e) nelíbí se mi tu a hned bych se odstěhoval jinde

6. Jaký máte názor na tuto oblast? (1-vynikající, 2-velmi dobré, 3-průměrné, 4-dostačující, 5-nedostačující)

- a) poloha oblasti
- b) kulturní, historické památky
- c) ubytovací a stravovací zařízení
- d) zaměstnanost
- e) propagace oblasti
- f) označení turistických tras
- g) návštěvnost turistů

7. Odkud čerpáte informace o zdejší oblasti?

- a) z místních novin, časopisů
- b) televize a rozhlas
- c) internet
- d) informační centrum
- e) jiné (ústní podání..)

8. Co by bylo třeba zlepšit, aby se přilákalo více návštěvníků?

- a) pořádek a vzhled okolí (výsadba nových stromů, více zeleně)
- b) zlepšit stav silnic, veřejných prostranství
- c) vybudovat více ubytovacích/strav. zařízení v určitých stupních kvality
- d) zlepšení značek pro cyklisty a pěší turisty
- e) zlepšení propagace
- f) nemám zájem o více turistů
- g) další návrhy na zlepšení

9. Jste spokojen/a s kvalitou života a úrovní v této oblasti? (známky 1 – 5, 1 – nejlepší, 5 – nejhorší)

- a) krajina a příroda
- b) voda
- c) vzduch
- d) půda
- e) doprava
- f) průmysl

10. Jste spokojen/a se základními veřejnými službami v oblasti? (známky 1 – 5, 1 – nejlepší, 5 – nejhorší)

- a) základní školy
- b) střední školy
- c) dopravní dostupnost okolních měst a obcí
- d) prašnost v obcích
- e) fungování městského či obecního úřadu

11. Označte co ze služeb či městského vybavení Vám chybí?

- a) odpadkové koše či koše na psí exkrementy b) lampy, osvětlení, lavičky c) koupaliště
d) kulturní sály, místa pro zábavu obyvatel e) lékárny (příp. lékaři) f) bezbariérové přístupy
g) jiné.....

12. Jste spokojeni s kulturním využitím této oblasti?

- a) ano b) ne

13. Pokud jste odpověděli ano, s čím?

- a) koncerty, slavnosti b) festivaly c) diskotéky /zábavy d) poutě e) hody
f) jiné.....

14. Co myslíte, že zde turisté mimo přírodních zajímavostí (hory, skály, udržovaná příroda) nejvíce navštěvují?

- a) kapličky b) hrady a zříceniny c) rozhledny d) kostely a památní e) akce, festivaly, poutě

15. Potkáváte turisty, kteří si do oblasti přijíždí prohlédnout přírodní a historické objekty?

- a) velmi často b) občas c) zřídka kdy d) nikdy

16. Údaje o Vás: Jste?

- a) muž b) žena

17. Do jaké věkové kategorie spadáte?

- a) do 25 let b) 26–35 let c) 36–45 let d) 46–55 let e) 56–65 let f) nad 65 let

18. Úroveň vzdělání:

- a) základní b) vyučen bez maturity c) vyučen s maturitou d) úplné střední vzdělání
s maturitou e) vysokoškolské

Příloha B

Dotazník pro návštěvníky Jihlavských vrchů

1. Jaký byl Váš důvod návštěvy oblasti Jihlavské vrchy?

- a) kulturní památky (folklór, historie, architektura, památky)
- b) sport (cyklistika, pěší turistika, lyžování, apod.)
- c) celková relaxace (odpočinek, procházky, koupání, zábava)
- d) komerční důvody (obchod, konference, pracovní jednání)
- e) návštěva příbuzných či známých
- f) pouze tudy projíždím
- g) jiné _____

2. Jak dlouhý je Váš pobyt zde v této oblasti?

- a) jednodenní – bez noclehu
- b) 1 nocleh
- c) 2 noclehy
- d) nad 3 noclehy

3. S kým jste sem přicestoval/a?

- a) sám/sama
- b) s partnerem/partnerkou
- c) s rodinou (s dětmi)
- d) s přáteli, známými
- e) se školou, popř. větší skupinou lidí

4. Jakým dopravním prostředkem jste přijeli?

- a) automobil (popř. motocykl)
- b) autobus
- c) vlak
- d) kolo
- e) pěšky

5. Po kolikáté jste oblast navštívili?

- a) jsem tu poprvé
- b) už jsem zde byl 1x–3x
- c) už jsem zde byl vícekrát

6. Jak se zde stravujete?

- a) převážně s využitím pohostinských služeb
- b) částečně v pohostinských zařízení, částečně z vlastních zdrojů
- c) převážně z vlastních zdrojů

7. Odkud jste čerpali informace o této oblasti?

- a) z televize
- b) z televize či rozhlasu
- c) z propagačních letáků od CA/CK
- d) informační tabule
- e) informační centra (letáky, prospekty)
- f) z vlastních zkušeností
- g) doporučení od přátel

8. Jakých ubytovacích zařízení jste v oblasti využili?

- a) hotel, penzion, motel
- b) pronájem chaty, chalupy
- c) kemp
- d) turistická ubytovna
- e) žádné – jsem tu na 1 den
- f) jiné...

9. Co jste si v oblasti nenechali ujít k navštívení?

- a) Řásná (kemp, Velký Pařezitý rybník)
- b) výšlap na nejvyšší horu Jihlavských vrchů – Javořici
- c) návštěva hradu Roštejn (ukázky lidových řezbářů, hračky..)
- d) návštěva zámku Telč
- e) obec Lhotka zdejší rybníky
- f) Mrákotín a proslulé lomy
- g) centrum kraje pod Javořicí – Studená
- h) celková oblast jihlavských lesů včetně návštěvy Telče
- i) jiné _____

10. Jaká je podle Vás atraktivnost této oblasti z pohledu cestovního ruchu?

- a) vyšší než jsem očekával/a
- b) podle mého očekávání
- c) nižší než jsem očekával/a
- d) nedovedu posoudit

11. Co této oblasti dle Vašeho názoru schází nejvíce?

- a) rozsáhlejší síť ubytovacích a stravovacích zařízení
- b) větší péče o památky a turistické atraktivity

- c) kvalitnější dopravní infrastruktura
- d) více míst poskytujících informace a propagační materiály
- e) vybavenost pro sportovní vyžití, sportovní areály
- f) lepší značení cyklotras
- g) dodržování čistoty v oblasti
- i) jiné

12. Které aktivity by v této oblasti pro Vás byly nejlákavější, kdybyste na ně měli více času, prostředků apod.?

- a) návštěvy historicky a turisticky zajímavých míst (kapličky, památní místa)
- b) cykloturistika
- c) pěší turistika
- d) koupání, vodní sporty, relaxace
- e) zimní sporty
- f) horská turistika
- g) rekreace

13. Domníváte se, že při výběru této lokality Vás i částečně ovlivnilo město Telč, které se nachází na seznamu UNESCO?

- a) určitě ano
- b) spíše ano
- c) ani ne
- d) vůbec ne

14. Jak celkově hodnotíte následující služby, infrastrukturu poskytované v tomto regionu? (1-velmi dobře, 2-dobře, 3-spíše špatně, 4-velmi špatně, 5-neumím posoudit)

	Velmi dobře	dobře	Spíše špatně	Velmi špatně	Neumím posoudit
Ubytovací služby a úroveň veřejného stravování					
Poskytování informací o oblasti					
Péče o pořádek, čistotu					
Dopravní dostupnost oblasti					
Místní značení pamětihodností a atraktivit					
Drobný prodej (občerstvení, stánky, suvenýry)					
Vybavení oblasti pro sportovní aktivity					
Značení cyklotras/turistických tras					
Přátelskost místních lidí k návštěvníkům					

15. Zaujala Vás tato oblast natolik, že byste se sem chtěli vrátit?

- a) ano
- b) ne

16. Údaje o Vás: Jste

- a) muž
- b) žena

17. Do jaké věkové kategorie spadáte?

- a) do 25 let
- b) 26–35 let
- c) 36–45 let
- d) 4 –55 let
- e) 56–65 let
- f) nad 65 let

Příloha C

Telč - kalendář akcí na rok 2010 (zdroj: www.telc.eu)

20.12.2009 - 31.12.2010

Státní zámek Telč Telč

Hračky nestárnou

Výstava hraček z 20. až 80. let minulého století Národní památkový ústav Telč

10.03.2010 - 23.05.2010

Městská galerie Hasičský dům Telč

Grafika 60. let 20. století

ze sbírek Oblastní galerie Vysočiny v Jihlavě Slavnostní vernisáž ve středu

01.04.2010 - 01.08.2010

Státní zámek Telč Telč

Krysáci z Večerníčku v Telči

aneb ze smetiště na zámek Výstava loutek a filmových kulís ze známého Večerníčku Krysáci

07.04.2010 - 27.05.2010

Úřad městyse Mrákotín Mrákotín

Cestou Vysočinou ...

Městys Mrákotín Vás zve na autorské čtení spisovatele Františka Bukvaje

03.05.2010 - 30.05.2010

Vstupní síň radnice Telč

Poznej světové dědictví UNESCO

MEDIA IN dílna nezávislé publicistiky a dokumentaristiky Praha a Město Telč

15.05.2010, 15.00

kostel sv. Jakuba Telč

Absolventský koncert Pavla Saláka

Na koncertu vystoupí Ženský komorní chrámový sbor při kostele sv. Jiljí v Mrákotíně

16.05.2010, 9.00

Areál Dyjcké mosty Telč

Motokrosově závody o Pohár města Telče I.

trénink od 9 hod. začátek závodů ve 12.30 hod. Kategorie: do 50 ccm do 65 ccm do 85 ccm

21.05.2010, 20.00

Vladimír Václavek - šamanský pop

Vladimír Václavek, jeden z tvůrců české alternativní scény šamanský pop a písně z hor

22.05.2010, 20.00

Kulturní dům Vanov

Májová zábava

Májová zábava se uskuteční 22. května 2010 v kulturním domě ve Vanově.

22.05.2010, 10.00

Náměstí Zachariáše z Hradce Telč

Folklor v máji

Folklorní akce s celodenním programem na náměstí Zachariáše z Hradce Program

22.05.2010 - 26.05.2010

Zámecký park Telč

Chovatelská přehlídka trofejí

Městský úřad Telč a Státní zámek Telč zvou na chovatelskou přehlídku trofejí.

26.05.2010, 19.30

Základní umělecká škola Telč

Koncert japonského souboru Minon Koto Ensemble

Ve středu 26. května se bude konat koncert japonského souboru Minon Koto Ensemble

27.05.2010 - 15.08.2010

Městská galerie Hasičský dům Telč

Neznámý Bohuslav Reynek

kresby, pastely, linoryty a fotografiky vernisáž výstavy

29.05.2010, 8.00

Náměstí Zachariáše z Hradce Telč

O střevíček z pohádkové Telče 2010

Mažoretky Telč, o.s. ve spolupráci s městem Telč pořádají nepostupovou soutěž pro mažoretkové týmy.

29.05.2010, 13.00

Město Telč Telč

Po vodě za Švejkem

putování po našich rybnících Start ve 13.00 hod z hráze Ulického rybníka

30.05.2010, 13.30

Náměstí Zachariáše z Hradce Telč

Den Domu dětí a mládeže

13.30 hod. Dlouhý, Široký a Bystrozraký – pohádka v podání dětského divadelního souboru

31.05.2010 - 15.06.2010

Vstupní síň radnice Telč

Zakarpatská Ukrajina

výstava fotografií Měsíc putování po Zakarpatí. Čtyři dobrodruzi. Dva fotoaparáty.

06.06.2010

Obec Růžená Růžená

Velké setkání motocyklů ČZ 150c a JAWA ČZ 150

V neděli 6. 6. 2010 se koná IV. ročník velkého setkání motocyklů ČZ 150c a JAWA ČZ 150.

Příloha D

Globální geoparky UNESCO vznikly v roce 2000 podepsáním Charty globálních geoparků 2004. Iniciátory byla Síť evropských geoparků + čínské geoparky a nutná podpora ze strany UNESCO. Prvním a zatím jediným českým geoparkem patřícím do Sítě evropských geoparků (a současně i Světové sítě geoparků) je Geopark Český ráj

Globální síť geoparků UNESCO – 57 geoparků v 18 státech (2009)

<u>Austrálie (1)</u>	<u>Irán (1)</u>	Marble Arch Caves & Cuilcagh Mountain Park
Kanawinka Geopark	Qeshm Island	
<u>Brazílie(1)</u>	<u>Irsko (1)</u>	North Pennines AONB Geopark
Araripe Geopark	Copper CoastGeopark	North West Highlands –Skotsko
<u>Čína (20)</u>	<u>Itálie (5)</u>	Fforest Fawr Geopark -Wales
Mount Lushan Geopark	Madonie Natural Park	Lochaber –Skotsko
Geopark Wudalianchi	Park Parco del Beigua	English Riviera Geopark –Anglie
Songshan Geopark	Parco Geominerario Sardegna	Geo Mon Anglesey Geopark–Anglie
Yuntaishan Geopark	Adamello Brenta Geopark	<u>Španělsko (4)</u>
Danxiashan Geopark	Roca di Cerere	Maestrazgo Cultural Park
Shilin Geopark	<u>Malajsie (1)</u>	Subeticas Geopark
Zhangjiajie Geopark	Langkawi Geopark	Sobrarbe Geopark
Huangshan Geopark	<u>Německo (6)</u>	Cabo de Gata
Xingwen National Geopark	Vulkaneifel European Geopark	
Hexigten National Geopark	Nature park Terra Vita European Geopark	
Yandangshan National G.	Geopark Swabian Albs	
Taining National Geopark	Geopark Harz Braunschweiger Land Ostfalen	
Fangshan Geopark	Mecklenburg Ice age Park	
Leiqiong Geopark	European Geopark Bergstrasse–Odenwald	
Funiushan Geopark	<u>Norsko (1)</u>	
Wangwushan-Daimeishan G.	Gea-Norwegica	
Jingpohu Geopark	<u>Portugalsko (2)</u>	
Taishan Geopark	Naturtejo Geopark	
Longhushan Geopark	Arouca Geopark	
Zigong Geopark	<u>Rakousko (1)</u>	
<u>Česká republika (1)</u>	Nature Park Eisenwurzen	
Geopark Český ráj	<u>Rumunsko (1)</u>	
<u>Chorvatsko(1)</u>	Hateg-Country Dinosaur Geopark	
Papuk Geopark	<u>Řecko (2)</u>	
<u>Francie (2)</u>	Petrified Forest of Lesvos	
Reserve Géologique de Haute Provence	Psiloritis Natural Park	
	<u>Spojené království (6)</u>	

15 Seznam obrázků, tabulek a grafů

Obrázek 1: Zájmové území oblasti Jihlavské vrchy (zdroj: www.mapy.cz)	10
Obrázek 2: Dopravní komunikace v oblasti (zdroj: www.mapy.cz)	24
Obrázek 3: Běžecké trasy na Studensku (zdroj: www.mapy.cz).....	27
Obrázek 4: Cyklotrasy v oblasti (zdroj: www.mapy.cz)	28
Tabulka 1. Geomorfologické členění zájmové oblasti Českomoravské vrchoviny.....	14
Tabulka 2: Vztah respondentů k oblasti	30
Tabulka 3: Počet strávených let v oblasti	30
Tabulka 4: Statut CHKO.....	31
Tabulka 5: Přínos statutu CHKO	32
Tabulka 6: Vztah respondentů k oblasti	32
Tabulka 7: Názory respondentů na oblast Jihlavských vrchů.....	33
Tabulka 8: Informace o oblasti	33
Tabulka 9: Návrhy na zlepšení stávajícího stavu.....	34
Tabulka 10: Spokojenost obyvatel s úrovní oblasti	35
Tabulka 11: Spokojenost obyvatel se základními službami	36
Tabulka 12: Chybějící části městského vybavení.....	36
Tabulka 13: Spokojenost obyvatel s kulturou.....	37
Tabulka 14: Kulturní vyžití oblasti.....	37
Tabulka 15: Kulturní památky a akce.....	38
Tabulka 16: Návštěvnost oblasti.....	39
Tabulka 17: Pohlaví.....	39
Tabulka 18: Věková kategorie	40
Tabulka 19: Úroveň vzdělání.....	40
Tabulka 20: Důvod návštěvy oblasti	41
Tabulka 21: Délka pobytu v oblasti.....	41
Tabulka 22: Doprovod cestujících v oblasti	42
Tabulka 23: Vybraný dopravní prostředek	43
Tabulka 24: Počet návštěv oblasti	43
Tabulka 26: Možnosti stravování	44
Tabulka 27: Zdroj informací.....	45
Tabulka 28: Možnosti ubytovacích zařízení.....	45
Tabulka 29: Výběr možných atraktivit k navštívení.....	46
Tabulka 30: Atraktivnost oblasti.....	47
Tabulka 31: Nedostačující vybavení v oblasti.....	47
Tabulka 32: Druhy rekreace	48
Tabulka 33: Působení města Telč na návštěvníka	49
Tabulka 34: Hodnocení služeb v oblasti.....	50
Tabulka 35: Zájem návštěvníků o oblast	50
Tabulka 36: Pohlaví.....	51
Tabulka 37: Věková kategorie	51
Graf 1: Jaký je Váš vztah k oblasti?	30
Graf 2: Jak dlouho již v této oblasti pobýváte?	31
Graf 3: Víte, že oblast Jihlavské vrchy se již opakovaně snaží dostat na pozici CHKO?	31
Graf 4: Domníváte se, že prohlášení Jihlavských vrchů CHKO by bylo přínosem této oblasti?	32

Graf 5: Můžete charakterizovat vztah k oblasti, kde bydlíte?	32
Graf 6: Odkud čerpáte informace o zdejší oblasti?.....	34
Graf 7: Co by bylo třeba zlepšit, aby se přilákalo více návštěvníků?.....	34
Graf 8: Označte, co ze služeb či městského vybavení Vám chybí?	36
Graf 9: Jste spokojeni s kulturním vyžitím této oblasti?	37
Graf 10: Pokud jste odpověděli „ano“, s čím?.....	38
Graf 11: Co myslíte, že zde turisté mimo přírodních zajímavostí nejvíce navštěvují? ..	38
Graf 12: Potkáváte turisty, kteří si přijíždí do oblasti prohlédnout přírodní a historické objekty?.....	39
Graf 13: Jste muž/žena?.....	39
Graf 14: Do jaké věkové kategorie spadáte?	40
Graf 15: Jaká je úroveň Vašeho vzdělání?.....	40
Graf 16: Jaký byl Váš důvod návštěvy oblasti Jihlavských vrchů?.....	41
Graf 17: Jak dlouhý je Váš pobyt v této oblasti?	42
Graf 18: S kým jste do oblasti přicestoval/a?	42
Graf 19: Jakým dopravním prostředkem jste přijeli?	43
Graf 20: Po kolikáté jste oblast navštívili?	44
Graf 21: Jak se zde stravujete?	44
Graf 22: Odkud jste čerpali informace o této oblasti?	45
Graf 23: Jakých ubytovacích zařízení jste využili?	46
Graf 24: Co jste si v oblasti nenechali ujít k navštívení?.....	46
Graf 25: Jaká je podle Vás atraktivnost této oblasti z pohledu cestovního ruchu?	47
Graf 26: Co této oblasti dle Vašeho názoru schází nejvíce?.....	48
Graf 27: Které atraktivity by pro Vás byly nejlákavější, pokud byste na ně měli více času, prostředků?	49
Graf 28: Domníváte se, že při výběru této lokality Vás i částečně ovlivnilo město Telč?	49
Graf 29: Zaujala Vás oblast natolik, že byste se sem chtěli vrátit?	51
Graf 30: Jste muž/žena?.....	51
Graf 31: Do jaké věkové kategorie spadáte?	52