

Reflexe sekundárního potenciálu cestovního ruchu na primární předpoklady ORP
Náměšť nad Oslavou

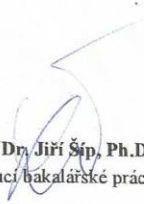
V Š P


Vysoká škola
polytechnická
Jihlava

J

ZADÁNÍ BAKALÁŘSKÉ PRÁCE

Autor práce: **Eliška Pavelková**
Studijní program: **Ekonomika a management**
Obor: **Cestovní ruch**
Název práce: **Reflexe sekundárního potenciálu cestovního ruchu na primární předpoklady ORP Náměšť n. Oslavou**
Cíl práce: **Na základě analýzy přírodních a společenských předpokladů primárního potenciálu cestovního ruchu zhodnotit reflexi sekundárního potenciálu služeb a infrastruktury ve vymezeném území.**


RNDr. Jiří Šíp, Ph.D.
vedoucí bakalářské práce


RNDr. Eva Janoušková, Ph.D.
vedoucí katedry
Katedra cestovního ruchu

Prohlašuji, že předložená bakalářská práce je původní a zpracoval/a jsem ji samostatně. Prohlašuji, že citace použitých pramenů je úplná, že jsem v práci neporušil/a autorská práva (ve smyslu zákona č. 121/2000 Sb., o právu autorském, o právech souvisejících s právem autorským a o změně některých zákonů, v platném znění, dále též „AZ“).

Souhlasím s umístěním bakalářské práce v knihovně VŠPJ a s jejím užitím k výuce nebo k vlastní vnitřní potřebě VŠPJ .

Byl/a jsem seznámen/a s tím, že na mou bakalářskou práci se plně vztahuje **AZ**, zejména § 60 (školní dílo).

Beru na vědomí, že VŠPJ má právo na uzavření licenční smlouvy o užití mé bakalářské práce a prohlašuji, že **s o u h l a s í m** s případným užitím mé bakalářské práce (prodej, zapůjčení apod.).

Jsem si vědom/a toho, že užití své bakalářské práce či poskytnout licenci k jejímu využití mohu jen se souhlasem VŠPJ, která má právo ode mne požadovat přiměřený příspěvek na úhradu nákladů, vynaložených vysokou školou na vytvoření díla (až do jejich skutečné výše), z výdělku dosaženého v souvislosti s užitím díla či poskytnutím licence.

V Jihlavě dne

.....

Podpis

Poděkování

Ráda bych poděkovala vedoucímu práce panu RNDr. Jiřímu Šípovi, Ph.D. za jeho odborné rady při tvorbě mé bakalářské práce. Poděkovat bych dále chtěla především své rodině, přátelům a všem, kteří mne při tvorbě práce podporovali a pomohli mi s jejím zpracováním.

VYSOKÁ ŠKOLA POLYTECHNICKÁ JIHLAVA

Katedra cestovního ruchu

**Reflexe sekundárního potenciálu cestovního ruchu na
primární předpoklady ORP Náměšť nad Oslavou**

Bakalářská práce

Autor: Eliška Pavelková

Vedoucí práce: RNDr. Jiří Šíp, Ph.D.

Jihlava 2016

Abstrakt

PAVELKOVÁ, Eliška: Reflexe sekundárního potenciálu cestovního ruchu na primární předpoklady ORP Náměšť nad Oslavou. Bakalářská práce. Vysoká škola polytechnická Jihlava. Katedra cestovního ruchu. Vedoucí práce: RNDr. Jiří Šíp, Ph.D. Stupeň odborné kvalifikace: bakalář. Jihlava 2016, 78 stran.

Bakalářská práce se zaměřuje na analýzu přírodních a společenských atraktivit primárního potenciálu cestovního ruchu a služeb sekundárního potenciálu na území ORP Náměšť nad Oslavou. Teoretická část práce vymezuje základní pojmy cestovních služeb, primární a sekundární předpoklady a služby v cestovním ruchu. Praktická část se věnuje analýze zmíněných předpokladů. Závěr práce se skládá z vybraných reflexí na základě zjištěných údajů.

Klíčová slova: ORP Náměšť nad Oslavou, přírodní předpoklady, společenské předpoklady, infrastruktura, reflexe

Abstract

PAVELKOVÁ, Eliška: A reflection of secondary potential of tourism to primary prerequisites of municipality with extended powers (MEP) Náměšť nad Oslavou. Bachelor thesis. Polytechnical university in Jihlava. Department of tourism. Supervisor: RNDr. Jiří Šíp, Ph.D. Level of professional qualification: Bachelor's degree. Jihlava 2016, 78 pages.

Bachelor thesis focuses on the analysis of natural and social attractiveness of primary potential of tourism and services of secondary potential on the territory of MEP Náměšť nad Oslavou. The teoretical part of the thesis defines basic concepts of tourism, primary and secondary prerequisites and services in tourism. The practical part is devoted to the analysis of these prerequisites. The conclusion of the thesis consists of reflections, which were selected on the basis of observed data.

Key words: MEP Náměšť nad Oslavou, natural prerequisites, social prerequisites, infrastructure, reflection

Obsah

Úvod.....	11
1 Literární rešerše	13
1.1 Cestovní ruch	13
1.2 Předpoklady území pro rozvoj cestovního ruchu	14
1.2.1 Primární nabídka cestovního ruchu	14
1.2.2 Sekundární nabídka cestovního ruchu	14
1.3 Služby cestovního ruchu	15
1.4 Kategorizace ubytovacích zařízení	16
1.4.1 Charakteristika ubytovacích zařízení	16
1.5 Klasifikace ubytovacích zařízení.....	17
1.6 Kategorizace hostinských zařízení	20
1.6.1 Charakteristika hostinských zařízení	20
1.7 Administrativní členění území České republiky	21
1.8 Turistické regiony a oblasti v České republice	21
2 Metodika	23
2.1 Vymezení oblasti	23
2.2 Sběr dat a jejich třídění	26
2.2.1 Bakalářské práce týkající se tématu	26
2.3 Vyhodnocení dat a výstupy	27
Praktická část	28
3 Geografická poloha.....	28
3.1 Vymezení územní příslušnosti	30
3.1.1 Teritoriální nomenklatura EU.....	30
3.1.2 Místní akční skupina	30
3.1.3 Organizace správních území Katolické církve a Židovské obce	30
3.1.4 Geomorfologické a orografické členění území	31
4 Primární potenciál cestovního ruchu	33
4.1 Přírodní předpoklady	33
4.1.1 Klima.....	33
4.1.2 Hydrogeografické předpoklady	37
4.1.3 Fytogeografické předpoklady	42
4.2 Společenské předpoklady.....	46
4.2.1 Církevní stavby	47
4.2.2 Světské stavby	48

4.2.3	Technické stavby	50
4.2.4	Movité nehmotné	50
4.2.5	Movité hmotné.....	51
5	Sekundární potenciál cestovního ruchu	53
5.1	Dopravní infrastruktura.....	53
5.1.1	Dopravní cesty	53
5.1.2	Železniční tratě	55
5.1.3	Letecká doprava.....	55
5.1.4	Lodní doprava.....	55
5.1.5	Cyklistická doprava	56
5.2	Suprastruktura	57
5.2.1	Informační centrum Náměšť nad Oslavou	57
5.2.2	Mobilní průvodce městem.....	57
5.2.3	Cestovní agentura RIWA	58
5.2.4	Naučné stezky.....	58
5.2.5	Ubytovací zařízení (kapacity).....	58
5.2.6	Pohostinská zařízení.....	62
5.2.7	Sportovně-rekreační zařízení.....	63
6	Závěrečná syntéza výstupů z účelové analýzy	64
6.1	Reflexe lůžkových kapacit ORP Náměšť nad Oslavou v návaznosti na vodní plochy	64
6.2	Reflexe ubytovacích zařízení v návaznosti na hudební folklórní festival Folkové prázdniny	65
6.3	Reflexe pohostinských zařízení v návaznosti na kulturně-historické atraktivity ve městě Náměšť nad Oslavou	65
6.4	Reflexe cyklistické dopravy v návaznosti na přírodní atraktivity	66
6.5	Reflexe cyklistické dopravy v návaznosti na kulturně-historické atraktivity	66
	Závěr.....	68
	Seznam tabulek.....	75
	Seznam obrázků	76
	Seznam příloh	76
	Přílohy.....	77

Úvod

Tématem mé bakalářské práce je reflexe sekundárního potenciálu cestovního ruchu na primární předpoklady ORP Náměšť nad Oslavou. Toto téma jsem si vybrala proto, že mým rodným městem je právě Náměšť nad Oslavou a jeho okolí dobře znám a mám jej velmi ráda. Dalším důvodem byla i možnost procestování určitých oblastí k ověření informací a k vlastnímu sebevzdělání.

Cílem bakalářské práce je na základě analýzy přírodních a společenských předpokladů primárního potenciálu cestovního ruchu zhodnotit reflexi sekundárního potenciálu služeb a infrastruktury ve vymezeném území – ORP Náměšť nad Oslavou.

Práce je rozdělena na několik částí. Teoretickou, praktickou a syntetickou - závěrečnou část. V teoretické části se zabývám za prvé literární rešerší, následují teoretické základy, kde vymezuji pojem cestovní ruch, popis primárních a sekundárních předpokladů, které slouží k rozvoji cestovního ruchu v destinaci. Pro rozvoj cestovního ruchu je důležité poskytování služeb zákazníkům. Jedná se především o služby spojené s uspokojováním základních potřeb. Ubytovací a stravovací služby jsou tedy dalším bodem teoretické části. V souvislosti s ubytovacími službami jsem charakterizovala pojmy klasifikace a kategorizace ubytovacích zařízení. Poslední částí teoretických základů je rozčlenění České republiky na turistické oblasti a regiony. Poté následuje metodika práce, kde je vymezeno území a popsán postup při tvorbě práce.

Praktická část práce se zabývá samotnou analýzou sledovaného území. Tato část se skládá ze dvou částí - z primárních předpokladů cestovního ruchu a sekundárního potenciálu. V této části jsem blíže analyzovala přírodní atraktivitu a vhodnost území pro rozvoj cestovního ruchu, kulturně-historické atraktivitu, kulturní akce. Další kapitolou je dopravní infrastruktura a ostatní kategorie, které spadají do sekundární nabídky cestovního ruchu tj. ubytovací kapacity, stravovací zařízení, sportovně-rekreační střediska, cestovní kanceláře a agentury, informační centra aj.

Na základě této analýzy, jsem provedla vyhodnocení dat v syntetické – závěrečné části práce, která je popsána v kapitole 6. Tato kapitola se zabývá reflexí již zmíněných potenciálů vzájemně na sobě.

Pro svoji práci jsem si stanovila dvě hypotézy, které v závěru práce buď potvrdím, nebo vyvrátím.

Hypotéza 1

Na území ORP Náměšť nad Oslavou se reflexe ve větší míře váže na přírodní atraktivitu než na kulturní.

Hypotéza 2

V Náměšti nad Oslavou se nachází nejvíce ubytovacích kapacit z ORP Náměšť nad Oslavou, protože je jakýmsi „centrem“ celého ORP a z hlediska primární nabídky cestovního ruchu je nejzajímavější.

1 Literární rešerše

V teoretické části práce se zaměřuji především na prostudování odborné literatury obecně o cestovním ruchu, službách v cestovním ruchu a na předpoklady pro jeho rozvoj.

Touto problematikou se zabývá například Jarmila Indrová a kol. (2009) v knize Cestovní ruch, z které jsem získala definici cestovního ruchu. Informace o službách v cestovním ruchu jsem citovala od autora, který se zabývá marketingem v cestovním ruchu, Mariana Gúčika (2011). Nejvíce citovanou autorkou je Alžběta Kiráľová (2003) v knize Marketing destinace cestovního ruchu, která mi poskytla informace o rozčlenění primární a sekundární nabídky cestovního ruchu. Informace o službách v cestovním ruchu, klasifikaci a kategorizaci ubytovacích zařízení jsem čerpala z knihy Jána Orišky (2010) a z výkladového slovníku cestovního ruchu Martiny Páskové a Josefa Zelenky (2012).

Literatura zabývající se celkem ORP Náměšť nad Oslavou neexistuje, a proto jsem čerpala z knih, které popisují například Náměšťsko, nebo kraj Vysočina. Mnou citovaný autor je například Radovan Zejda (2009) v knize Náměšťsko: Turisticko-vlastivědný průvodce obcemi a okolím.

1.1 Cestovní ruch

Cestovní ruch se stal neodmyslitelnou součástí dnešní moderní společnosti. V rámci cestovního ruchu se každoročně dává na celém světě do pohybu obrovské množství lidí, kteří zpravidla ve svém volném čase opouštějí dočasně místa svého trvalého bydliště za účelem rekreace, poznání, styku s lidmi a z celé řady dalších důvodů. (Indrová, 2009, s. 7)

Pro rozvoj cestovního ruchu jako takového je nezbytné, aby byly splněny tři základní podmínky, a to zachování bezpečnosti v dané destinaci, vytvoření dostatečného fondu volného času a zajištění přiměřených disponibilních důchodů obyvatelstva (Indrová a kol., 2008, s. 9)

1.2 Předpoklady území pro rozvoj cestovního ruchu

Cestovní ruch se vždy realizuje pouze v určitém konkrétním území, které disponuje vhodnými předpoklady a vhodnou mírou potenciálu cestovního ruchu. Cestovní ruch je místně vázán a dílčí aktivity se odehrávají v regionech cestovního ruchu. [30] Podle Gúčika (2011) je limitujícím faktorem rozvoje cestovního ruchu v regionu kapacita primární nabídky. Tento faktor je závislý na stupni atraktivnosti primární nabídky a sekundární nabídky (vybavenost zařízení, dopravní infrastruktura aj.)

Primární nabídka cestovního ruchu zahrnuje základní složky produktu „destinace cestovního ruchu“, a to přírodní, kulturně-historický a kulturně-společenský potenciál. Vhodné přírodní prostředí je jednou ze základních složek produktu a poukazuje na možnou funkci destinace z hlediska cestovního ruchu. (Királ'ová, 2003, s. 40)

1.2.1 Primární nabídka cestovního ruchu

Přírodní potenciál destinace představuje soubor geomorfologických, klimatických, hydrologických a biologických podmínek dané oblasti.

Kulturně-historický potenciál destinace tvoří uměle vytvořené složky produktu. Podle Királ'ové sem patří ty atraktivity cestovního ruchu, které svojí hodnotou přitahují určitý okruh návštěvníků. Jedná se o hrady, zámky, muzea, rezervace lidové architektury, sakrální (světové) památky, městské památkové rezervace aj.

Kulturně-společenské a sportovní akce patří také k analýze. Jedná se o veletrhy a výstavy, kongresy, hudební, folklórní a filmové festivaly a sportovní, náboženské nebo obchodní akce. (Királ'ová, 2003, s. 40, 41, 42)

1.2.2 Sekundární nabídka cestovního ruchu

Sekundární nabídka představuje, dá se říct, prostředky k čerpání primární nabídky. Účastník cestovního ruchu přichází do vybrané destinace za účelem uspokojení svých potřeb a požadavků. Přichází za zážitkem, poznáním, oddechem. Sekundární nabídku tvoří:

turistická suprastruktura

- ubytovací zařízení,
- hostinská zařízení (Királ'ová, 2003, s. 42)

turistická infrastruktura

- tour operátoři a cestovní kanceláře,
- místní, regionální a národní informační kanceláře cestovního ruchu
- směnárny
- sportovně-rekreační zařízení
- kulturně-společenská zřízení
- rekreační doprava
- záchranná služba (Királ'ová, 2003, s. 43)

všeobecná infrastruktura

- doprava a dopravní dostupnost (tj. přesun návštěvníka z místa jeho trvalého bydliště do destinace a zpátky – dostupnost železniční, silniční, letecké a lodní dopravy)
- rekreační doprava (tj. přesun návštěvníka v rámci destinace, různé aktivity spojené s pohybem a pobytem v destinaci – půjčovny aut, kol apod.)
- obchodní a obslužní vybavenost (tj. pracovní doba a dostupnost prodejen s potravinářským a nepotravinářským zbožím, hustotu parkovišť, benzínových čerpacích stanic, pošt, zdravotních středisek, lékáren apod.) (Királ'ová, 2003, s. 45)

1.3 Služby cestovního ruchu

Služby cestovního ruchu představují činnost nehmotného charakteru, jejichž výsledkem je buď individuální, nebo společenský užitečný efekt. Individuální efekt může mít různorodý charakter podle zvolené formy účasti, například rekreační, kulturní, zdravotní apod. (Orieška, 1999, s. 6)

Nejdůležitější službou cestovního ruchu je poskytování ubytovacích služeb zákazníkům cestovního ruchu. V dnešní době vysoce stoupají nároky hostů a také roste konkurence, z tohoto důvodu provozovatelé ubytovacích zařízení hledají nové příležitosti v nabízených službách. (Jakubíková, 2012, s. 27)

Ubytovací služby

Poskytování ubytovacích služeb je významným předpokladem rozvoje především pobytového cestovního ruchu. Jejich posláním je poskytnout přenocování nebo přechodné ubytování mimo místo trvalého bydliště, včetně uspokojení dalších potřeb, které s přenocováním nebo přechodným ubytováním souvisejí, především služby stravovací. (Orieška, 2010, s. 116)

Stravovací služby

Stravovací služby umožňují uspokojování základní potřeby výživy, přispívají k zotavení. Stravovací služby se s přihlédnutím k jejich funkci a uspokojování potřeb hostů člení na:

- **zařízení převážně se stravovací funkcí** – základní stravování poskytuje restaurace, motorest, samoobslužná zařízení apod.
- **zařízení s funkcí zábavního a doplňkového stravování a občerstvení** – například denní bar, bistro, bufet apod.
- **zařízení se společensko-zábavní funkcí** – jsou to například kavárny, vinárny, noční bary apod. (Orieška, 2010, s. 139)

1.4 Kategorizace ubytovacích zařízení

1.4.1 Charakteristika ubytovacích zařízení

Hotel

Je ubytovací zařízení s nejméně 10 pokoji pro hosty vybavené pro poskytování přechodného ubytování a služeb s tím spojených (zejména stravovacích). Člení se do pěti tříd. Hotel garni má vybavení jen pro omezený rozsah stravování (nejméně snídaně) a člení se do čtyř tříd. (Orieška, 2010, s. 122)

Motel

Je ubytovací zařízení s nejméně 10 pokoji pro hosty vybavené pro poskytování přechodného ubytování a služby s tím spojené pro motoristy a člení se do čtyř tříd. Zařízení se nachází v blízkosti pozemních komunikací s možností parkování. Recepce a restaurace může být mimo ubytovací část. (Orieška, 2010, s. 122)

Penzion

Je ubytovací zařízení s nejméně 5 pokoji a maximálně 20 pokoji pro hosty, s omezeným rozsahem společenských a doplňkových služeb a člení se čtyř tříd. Omezené služby stravování spočívají v absenci restaurace. Penzion však musí disponovat minimálně místností pro stravování, která zároveň může sloužit k dennímu odpočinku hostů. (Orieška, 2010, s. 122)

Botel

Je ubytovací zařízení umístěné na trvalo v trvale zakotvené lodi, zařazuje se nejvíce do čtyř hvězd. Pokoj na lodi se označuje pojmem kajuta. (Orieška, 2010, s. 122)

Dalšími kategoriemi ubytovacích zařízení jsou kemp (tábořiště), chatová osada, turistická ubytovna a ubytování v soukromí.

1.5 Klasifikace ubytovacích zařízení

Klasifikace ubytovacích zařízení je podle Páskové a Zelenky (2002) třídění podle kvality poskytovaných služeb, které jsou založeny na stanovení standardů kvality a ověření shody ubytovacího zařízení s nimi. Klasifikace je nejčastější do čtyř až pěti tříd a je většinou označena hvězdičkami. Čím vyšší je klasifikace ubytovacích zařízení, tím vyšší a lepší by měla být kvalita poskytovaných služeb. (Pásková, Zelenka, 2002, s. 135)

Význam klasifikace

- napomáhá v sezóně, při veletrzích a kongresech lépe využít kompletní regionální nabídku lůžek
- zprostředkuje důkaz o kvalitě a úrovni poskytovaných služeb v českém hotelnictví
- je důležitým krokem k úspěšnému prosazení české nabídky ubytovacích kapacit na mezinárodních trzích
- nahradí divoké zařazování jednotlivých UZ v ČR objektivním systémem
- stane se podnětem i investicí a motivací ke zvýšení výkonu, hoteliér dostane možnost porovnat vybavení a úroveň poskytovaných služeb svého hotelu s požadavky pro jednotlivé kategorie a odstranit slabá místa [36]

Česká hotelová klasifikace

Klasifikace je založena na dobrovolnosti. UZ si může pomocí klasifikačních podkladů udělat přehled, jak se v klasifikaci zařadí a samo se rozhodne, zda se tohoto procesu zúčastní. [36]

Klasifikace se mohou účastnit všechny provozovny s více než 5 pokoji, pokud provozovatel vlastní živnostenský list nebo výpis z živnostenského rejstříku na ubytovací služby a klasifikované provozovny odpovídají všem právním předpisům platným na území ČR. Hotelům typu garni, motelům a penzionům mohou být přiděleny maximálně 4 *. Klasifikace platí na období 3 let. [36]

Tento jednotný systém klasifikace platí pro země Hotelstars Union. Udělování a obnovování certifikátů a klasifikačních znaků provádějí pro své členy také profesní svazy Asociace hotelů a restaurací ČR a UNIHOST Sdružení podnikatelů v pohostinství, stravovacích a ubytovacích službách. Případné spory řeší klasifikační komise. Uskutečňuje se ve dvou krocích, které jsou výsledkem vyhodnocení: „Katalog povinných kritérií“ a „Katalog nepovinných znaků“. [36]

Tabulka 1: Kritéria pro klasifikaci ubytovacích zařízení

Klasifikace UZ	kritéria
* Tourist	100 % pokojů má sprchu/WC
	každodenní úklid pokoje
	100 % pokojů má barevnou TV včetně dálkového ovladače
	stůl a židle
	mýdlo nebo tekuté tělové mýdlo
	služby recepce k dispozici
	možnost přijetí a odesílání faxů
	veřejně přístupný telefon pro hosty
	snídaňová nabídka
	nabídka nápojů v hotelu
	možnost uložení cenností
** Economy	snídaně formou bufetu
	světlo na čtení vedle lůžka
	přísada do koupele nebo sprchový gel/mýdlo
	osušky
	poličky na prádlo
	nabídka hygienických předmětů (např. zubní kartáček, zubní pasta, holící souprava)
	kreditní karty

Pokračování tabulka 1

*** Standart	recepce otevřena 14 hodin, telefonicky dostupná 24 hodin denně, personál hovořící dvěma jazyky (čeština/jeden světový jazyk)
	místa sezení v prostoru recepce, pomoc se zavazadly
	nabídka nápojů v pokoji
	telefon v pokoji
	přístup na internet v pokoji nebo ve veřejných prostorách
	topení v koupelně, vysoušeč vlasů, kosmetické ubrousky
	zrcadlo na výšku postavy, místo pro uložení zavazadla/kufříku
	šitíčko, pomůcky na čištění obuvi, služba prádelny a žehlení
	polštář a přikrývka navíc na požádání
	přehledný systém vyřizování stížností
**** First class	recepce otevřena 18 hodin, dostupná telefonicky 24 hodin
	hotelová hala s místy k sezení a nápojovým servisem
	snídaňový bufet nebo snídaňový jídelní lístek prostřednictvím Room Service
	minibar nebo nápoje 24 hodin denně prostřednictvím Room Service
	čalouněné křeslo/pohovka se stolem
	osušky, pantofle na požádání
	kosmetické produkty (např. sprchovací čepice, pilníček na nehty, bavlněné tampony), kosmetické zrcátko, velká odkládací plocha v koupelně
	přístup na internet a internetový terminál
	restaurant s „A la carte“ nabídkou
***** Luxury	recepce otevřená 24 hodin, vícejazyčný personál (čeština/alespoň dva světové jazyky)
	služba dveřníka nebo obslužné parkování
	concierge, poslíček (bagážista)
	prostorná hala recepce s místy k sezení a nápojovým servisem
	osobní uvítání každého hosta (např. čerstvými květinami nebo dárkem v pokoji)
	minibar a nabídka pokrmů a nápojů prostřednictvím Room Service 24 hodin denně
	produkty osobní péče v lahvičkách
	internet – PC v pokoji
	trezor v pokoji
	služba žehlení (navrácení do 1 hodiny), služba čištění obuvi
	služba odestýlání (turndown service)
	kontroly Mystery Guest

Zdroj: vlastní zpracování, 2016, dostupné na www.hotelovyprovoz.webnode.cz

Zařízení, která splňují v rámci jednotlivých tříd klasifikace více kritérií, než je stanoveno, mohou získat také označení „Superior“. Každý profesní svaz přijímá žádosti žadatelů, zpracovává je a připravuje k projednání klasifikační komisi. Vyřízení žádosti o vydání certifikátu a klasifikačního znaku musí proběhnout do 60 dnů. Zařízení musí projít nezávislou kontrolou za přítomnosti žadatele. [36]

1.6 Kategorizace hostinských zařízení

1.6.1 Charakteristika hostinských zařízení

Podle zpracovaného dokumentu Ministerstva hospodářství ČR se hostinská zařízení dělí podle druhu kategorie. Hostinská zařízení restauračního typu se dělí na:

- **restaurace** – pro tento typ je dominantní prodej pokrmů (restaurace, pohostinství, jídelní restaurační vozy a jiná zařízení pro přepravu osob, motorest, samoobslužná restaurace (kafeterie), bufet, bistro, občerstvení)
- **bary** – pro tento typ je dominantní prodej nápojů (denní bar, lobby bar, noční bar, varieté, noční kluby, dancing, vinárna, kavárna, espresso, hostinec, pivnice, výčep piva) (Orieška, 2010, s. 140)

Restaurace

Je hostinské zařízení zajišťující obslužným způsobem stravovací služby se širokým sortimentem základního stravování (Orieška, 2010, s. 140)

Pohostinství

Je modifikovaný typ restaurace zabezpečující základní a doplňkové stravování. (Orieška, 2010, s. 140)

Vinárna

Je obslužné hostinské zařízení specializované především na podávání vína; dále podává studené, případně i teplé pokrmy. (Orieška, 2010, s. 141)

Kavárna

Je obslužné hostinské zařízení se zaměřením hlavně na prodej teplých nápojů, cukrářských výrobků, studené kuchyně a podle místních podmínek i teplých pokrmů. Svou funkcí a charakterem slouží k delšímu pobytu hosta, tomu je přizpůsobeno i zařízení a vybavení. (křesla, boxy) (Orieška, 2010, s. 141)

Pivnice

Je obslužné hostinské zařízení specializované především na podávání piva a jídel vhodně doplňujících jeho konzumaci. (Orieška, 2010, s. 142)

1.7 Administrativní členění území České republiky

Česká republika se dle účelů administrativního členění dělí na 8 regionů soudržnosti, 14 krajů, 77 okresů včetně Prahy, 206 obcí s rozšířenou působností (dále ORP), 393 tzv. pověřených obcí (úřadem) a 6 253 obcí. [1] Dalším členěním v České republice jsou územní jednotky NUTS, které slouží pro statistické účely a pro využívání fondů EU. (NUTS-0 = stát ČR, NUTS-1 = území > 3 mil. Obyvatel, NUTS-2 = regiony > 800 tis. Obyvatel, NUTS-3 = kraj, NUTS-4 = okres, NUTS-5 = obec). [2]

1.8 Turistické regiony a oblasti v České republice

Regiony v České republice byly definovány v 90. letech 20. století. Stalo se tak při jednání jednotlivých regionů. Česká republika je na základě tohoto jednání rozdělena na 15 turistických regionů (obrázek 1), které slouží především k prezentaci České republiky v zahraničí, ke zvýšení příjezdového cestovního ruchu.[3] Rozdělení je určeno také ke zvýšení domácího cestovního ruchu. Každý turistický region má stanového koordinátora, který zabezpečuje několik funkcí. Jednou z funkcí je komunikace s českou příspěvkovou organizací pro cestovní ruch – Czech Tourism.

Česká centrála cestovního ruchu – Czech Tourism je řízena MMR ČR a jejím hlavním posláním je propagace České republiky na mezinárodních trzích cestovního ruchu. V posledních letech vyvíjí značnou aktivitu při provádění analýz v regionech České republiky, organizuje šetření příjezdového cestovního ruchu dle pokynů ČSÚ, které slouží především pro potřeby Satelitního účtu cestovního ruchu. (Indrová, 2009, s. 112)

Obrázek 1: Mapa turistických regionů ČR



Zdroj: www.czechtourism.cz

Turistické regiony většinou nekorespondují s územněsprávním členěním státu. Při jejich vymezení se vycházelo z předpokladu, že turista se nezajímá o administrativní hranice, ale o určité kompaktní území poskytující možnosti provozování specifických aktivit pro daný turistický region. Turistické regiony jsou pevně začleněny v Programech rozvoje cestovního ruchu krajů a regionů a mohou se dělit na menší území, na turistické oblasti. Tyto oblasti slouží především pro domácí cestovní ruch. Jejich členění vychází z programů rozvoje cestovního ruchu krajů, regionů a oblastí, které vznikly mezi léty 1999 až 2003. [4] Česká republika je rozdělena na 40 turistických oblastí. (viz obr. 2)

Obrázek 2: Mapa turistických oblastí ČR



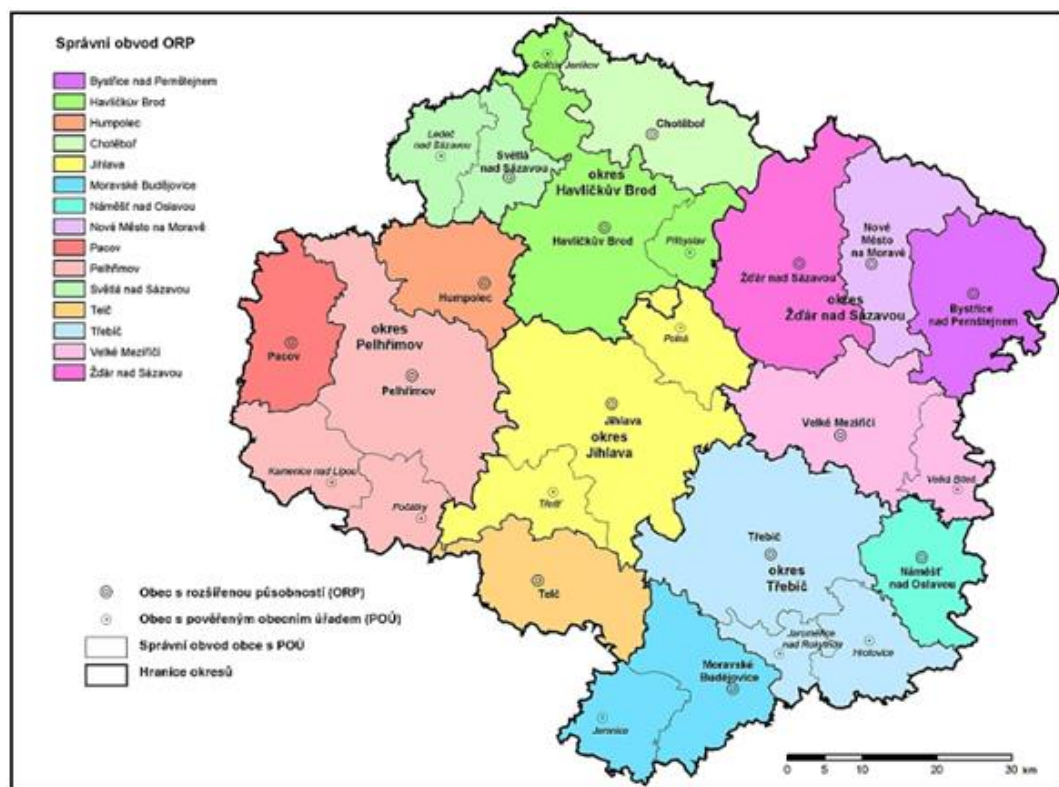
Zdroj: www.czechtourism.cz

2 Metodika

2.1 Vymezení oblasti

Území ORP Náměšť nad Oslavou se nachází v jihovýchodní části kraje Vysočina, který leží v České republice na pomezí Čech a Moravy. Je složen ze tří okresů Jihomoravského kraje (tj. okres Jihlava, okres Žďár nad Sázavou a okres Třebíč), dále se skládá z okresu Havlíčkův Brod z Východočeského kraje a okresu Pelhřimov z Jihočeského kraje. ORP Náměšť nad Oslavou se nachází v jihovýchodní části zmíněného okresu Třebíč. (viz obrázek 3) Kraj Vysočina sousedí na severu s Pardubickým krajem, na jihovýchodě s Jihomoravským krajem, na jihozápadě s Jihočeským krajem a na severozápadě se Středočeským krajem. Na jihu se téměř přibližuje k hranici Rakouska, ale nedosáhne na ni. ORP Náměšť nad Oslavou se nachází ve stejnojmenném turistickém regionu a oblasti – Vysočina [26]

Obrázek 3: Správní obvod ORP v kraji Vysočina



Zdroj: www.czso.cz

Na Vysočině se celkem nachází 15 obcí s rozšířenou působností včetně Náměště. Jsou to Bystřice nad Pernštejnem, Havlíčkův Brod, Humpolec, Chotěboř, Moravské Budějovice, Nové Město na Moravě, Pacov, Pelhřimov, Telč, Třebíč, Velké Meziříčí, Žďár nad Sázavou, Jihlava a Světlá nad Sázavou. [6]

Území ORP Náměšť nad Oslavou je celkem složeno z 27 obcí, s celkovou rozlohou 296 km² a počtem obyvatel, který činí k 1. 1. 2015 - 13 497.

Obrázek 4: Mapa rozčlenění obcí v ORP Náměšť nad Oslavou



Zdroj: ROUS, Vítězslav. Možnosti rozvoje venkovského regionu na příkladu SO ORP Náměšť nad Oslavou, str. 15

Tabulka 2: Základní údaje obcí ORP Náměšť nad Oslavou

číslo	název obce	rozloha km ²	počet obyvatel
1	Březník	13,6	664
2	Čikov	9,7	203
3	Hartvíkovice	5,7	562
4	Hluboká	4,3	214
5	Jasenice	5,9	206
6	Jinošov	5,1	237
7	Kladeruby n. Oslavou	12,8	204
8	Kralice nad Oslavou	13,5	980
9	Kramolín	5	120
10	Krokočín	4,3	199
11	Kuroslepy	8,6	161
12	Lesní Jakubov	3,2	90
13	Lhánice	6,5	155
14	Mohelno	17,5	1387
15	Naloučany	5,4	167
16	Náměšť n. Oslavou	18,6	5013
17	Ocmanice	7,1	338
18	Okarec	4,3	126
19	Popůvky	5,7	82
20	Pucov	4,9	133
21	Rapotice	4,1	521
22	Sedlec	9,4	228
23	Studenec	12,6	560
24	Sudice	6,1	337
25	Třesov	4,3	93
26	Vícenice u Náměště n. Osl.	6	383
27	Zahrádka	7,2	134
Celkem		296	13497

Zdroj: vlastní zpracování, 2016, dostupné na www.uir.cz

2.2 Sběr dat a jejich třídění

Nejprve bylo nutné prostudovat literaturu týkající se daného tématu. Veškerou odbornou literaturu mi ke zpracování poskytla knihovna Vysoké školy polytechnické v Jihlavě. Údaje v praktické části práce, které se týkají primárního potenciálu cestovního ruchu, jsem dohledávala především z internetových zdrojů. Pro zjištění přírodních předpokladů - klimatických podmínek, slunečných dní aj. jsem použila internetové stránky Českého hydrometeorologického ústavu. Ke zpracování vodních ploch jsem zjišťovala kvalitu vody na stránkách Krajské hygienické stanice. Společenské atraktivity byly časově náročnější na vyhledávání. Hrady, zámky, kostely a jiné atraktivity jsem většinou dohledávala na stránkách jednotlivých obcí, na wikipedii a různých vyhledávačích (google.com, seznam.cz, centrum.cz).

Údaje o ubytovacích zařízeních a lůžkových kapacitách jsem zjistila na stránkách Českého statistického úřadu, kde však byl uveden počet a názvy pouze některých ubytovacích zařízení daných obcí. Kompletní informace jsem zjišťovala pomocí internetových stránek obcí, které jsem postupně prošla. Některé obce svoje internetové stránky nemají, proto jsem zvolila vyhledávání pomocí internetových vyhledavačů. Dalším zdrojem informací mi byly stránky firmy.cz, zlatestrany.cz a dokument s názvem Územně analytické předpoklady správního obvodu ORP Náměšť nad Oslavou z roku 2014. Některé informace jsem vzhledem k roku práce prověřila a dohledala.

Další informace z analytické části jsem čerpala z periodických publikací kraje Vysočina, které vydal Krajský úřad kraje Vysočina v roce 2011. Tyto informace jsou dostupné a popřípadě aktualizované na webové stránce www.dedictvivysociny.cz.

2.2.1 Bakalářské práce týkající se tématu

Tvorba mé práce byla inspirována několika dalšími pracemi. Jedná se o bakalářské a diplomové práce studentů z Vysoké školy polytechnické, ale také Masarykovy univerzity v Brně z Přírodovědecké fakulty a Ekonomicko-správní fakulty.

- FEJTOVÁ, Zuzana. *Hodnocení potenciálu cestovního ruchu pro návštěvníky se zdravotním postižením ve Zlínském a Olomouckém kraji*. Jihlava, 2014. Bakalářská práce. Vysoká škola polytechnická Jihlava. Vedoucí práce Ing. Ivica Linderová, Ph.D.

- MUSILOVÁ, Kateřina. *Kvalitativní a kvantitativní prostorová distribuce kapacit mikroregionu Jindřichohradecko*. Jihlava, 2012. Bakalářská práce. Vysoká škola polytechnická Jihlava. Vedoucí práce RNDr. Jiří Šíp, Ph.D.
- ROUS, Vítězslav. *Možnosti rozvoje venkovského regionu na příkladu SO ORP Náměšť nad Oslavou*. Brno, 2013. Diplomová práce. Přírodovědecká fakulta, Masarykova univerzita Geografický ústav. Vedoucí práce Doc. RNDr. Antonín Věžník, CSc.
- VACULOVÁ, Hana. *Tvorba produktového portfolia cestovního ruchu ve vybrané destinaci*. Brno, 2007. Diplomová práce. Masarykova univerzita, Ekonomicko-správní fakulta. Vedoucí práce Ing. Martin ŠAUER.
- ŠVARCOVÁ, Sabina. *Prostorová distribuce lůžkových kapacit a doprovodných služeb na horní Vltavě*. Jihlava, 2015. Bakalářská práce. Vysoká škola polytechnická Jihlava. Vedoucí práce RNDr. Jiří Šíp, Ph.D.

2.3 Vyhodnocení dat a výstupy

Většina zjištěných údajů z kapitoly přírodních a společenských atraktivit je zpracována do přehledných tabulek, které jsem vytvořila pomocí programu Microsoft Excel. Konkrétně společenské atraktivity mají v tabulce vždy barevně vyznačeno, jestli jsou pro návštěvníky z hlediska cestovního ruchu využitelné.

Také údaje o ubytovacích zařízeních a lůžkových kapacitách jsou znázorněny pomocí grafů a zaznamenány do několika tabulek. První tabulka je výčet všech obcí v ORP Náměšť nad Oslavou. Tabulka vždy obsahuje název obce, ve které se zařízení nachází, počet ubytovacích zařízení, počet lůžek. Na základě této tabulky jsem zpracovala ještě další dvě, které znázorňují počty lůžek v jednotlivých kategoriích ubytovacích zařízení. Tabulky jsou doplněny o grafické výstupy.

Praktická část

3 Geografická poloha

Sledované území se nachází v kraji Vysočina, který čítá k 1. 1. 2015 celkem 509 895 obyvatel a je o rozloze 6 796 km². ORP Náměšť n. Oslavou má celkem 13 497 obyvatel a rozlohou pouhých 296 km².

ORP Náměšť nad Oslavou sousedí na východě s krajem Jihomoravským, na severu s ORP Velké Meziříčí. Na západě a jihu hraničí sledované území s ORP Třebíč. Tato hranice je rovněž nejdelší. V kraji Vysočina s ORP Náměšť nad Oslavou sousedí ORP Třebíč a ORP Velké Meziříčí. V Jihomoravském kraji sousedí ORP Náměšť nad Oslavou s ORP Rosice, Ivančice a Moravský Krumlov.

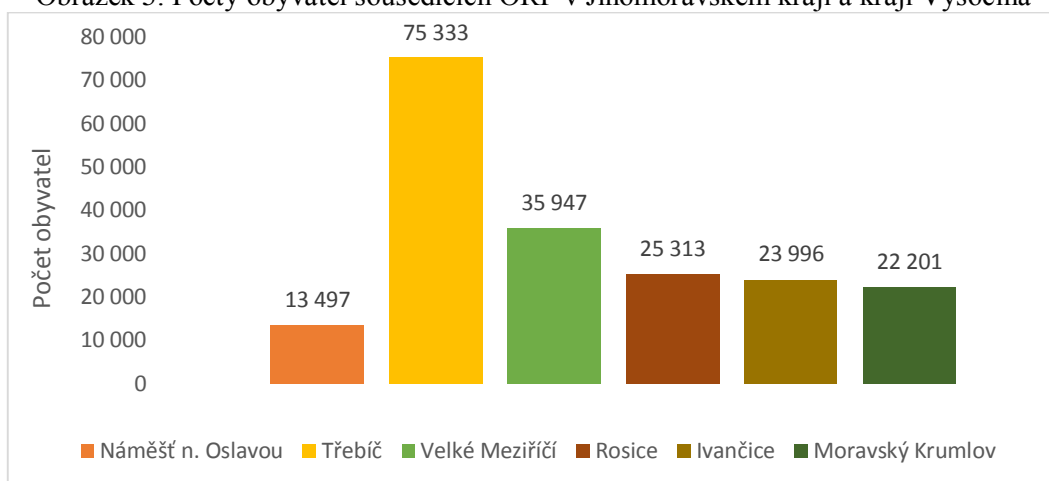
Údaje o počtech obyvatel a rozloze jednotlivých sousedících obcí s rozšířenou působností jsem zapsala do tabulky a výsledky znázornila pomocí grafů.

Tabulka 3: Základní údaje sousedících ORP Z Jihomoravského kraje a kraje Vysočina

Kraj	Název ORP	počet obyv.	rozloha (km²)
Vysočina	Náměšť n. Oslavou	13 497	296
	Třebíč	75 333	838
	Velké Meziříčí	35 947	473
Jihomoravský	Rosice	25 313	174
	Ivančice	23 996	172
	Moravský Krumlov	22 201	348

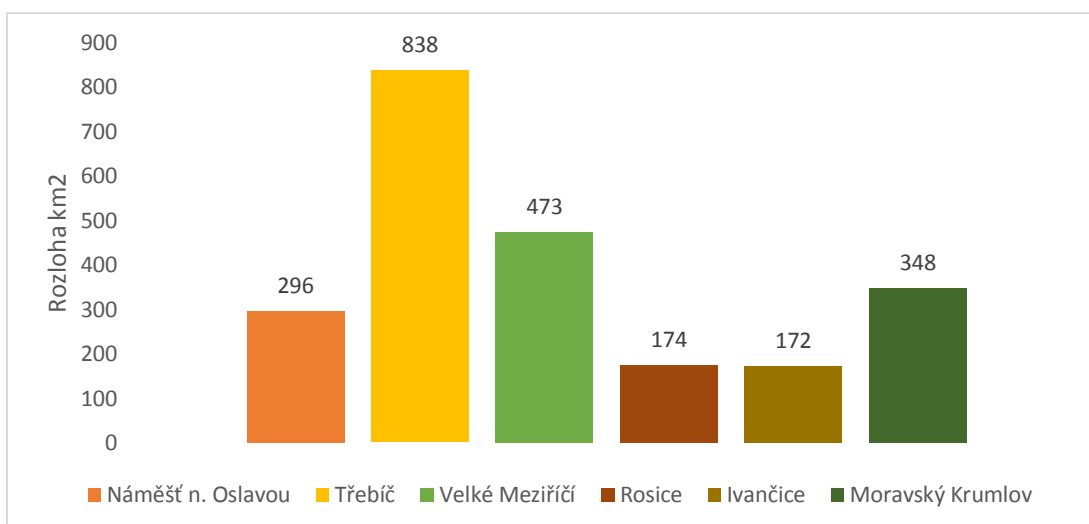
Zdroj: vlastní zpracování, 2016

Obrázek 5: Počty obyvatel sousedících ORP v Jihomoravském kraji a kraji Vysočina



Zdroj: vlastní zpracování, 2016

Obrázek 6: Rozloha (km²) sousedících ORP v Jihomoravském kraji a kraji Vysočina



Zdroj: vlastní zpracování, 2016

Z uvedených grafů jsme zjistili, že sledované území má nejméně obyvatel ze všech sousedících obcí s rozšířenou působností. ORP Třebíč ukazuje až šestkrát větší počet obyvatel než sledované území. Druhý nejvyšší počet obyvatel má ORP Velké Meziříčí také z kraje Vysočina. Z grafu můžeme konstatovat, že nejmenším přiléhajícím ORP jsou Ivančice. Správní území Náměště nad Oslavou tvoří celkem 27 obcí. S tímto počtem se řadí mezi jedno z nejmenších v kraji. Dále se zde nachází 32 částí obcí a katastrálních území a dále 40 sídelních jednotek. [7]

3.1 Vymezení územní příslušnosti

V této kapitole se budu zabývat účelovým vymezením územní příslušnosti k různým formám procesů rajonizace a regionalizace na území ORP Náměšť nad Oslavou.

3.1.1 Teritoriální nomenklatura EU

ORP Náměšť n. Oslavou se nachází ve statistické oblasti NUTS I. Česká republika, NUTS II. Jihovýchod, NUTS III. Kraj Vysočina. NUTS II. Jihovýchod je tvořen krajem Vysočina a Jihomoravským krajem. Regionální operační program NUTS II. Jihovýchod (ROP Jihovýchod) se zaměřuje na zlepšení dopravní dostupnosti a propojení regionu včetně modernizace prostředků veřejné dopravy, rozvoje infrastruktury a služeb cestovního ruchu. Dále zlepšuje podmínky k životu v obcích a na venkově prostřednictvím zlepšení sociální, vzdělávací a zdravotnické infrastruktury. [26]

3.1.2 Místní akční skupina

Místní akční skupina (dále MAS) je nezávislá na politickém rozhodování společnosti občanů, neziskových organizací, soukromé podnikatelské sféry a veřejné správy (obcí, svazků obcí a institucí veřejné moci), které spolupracuje s rozvoji venkova, zemědělství a získávání finanční podpory z EU a z národních programů, pro svůj region, metodu LEADER. Základním cílem MAS je zlepšování kvality života a životního prostředí ve venkovských oblastech. Jedním z nástrojů je také aktivní získávání a rozdělování dotačních prostředků. [37]

Ve sledovaném území se MAS nazývá Oslavka. Jejím hlavním cílem je obnova, zachování a zlepšení ekosystémů závislých na zemědělství prostřednictvím zejména agroenvironmentálních opatření, dále investice pro konkurenceschopnost a inovace zemědělských podniků, podpora vstupu mladých lidí do zemědělství nebo krajinná infrastruktura. [8]

3.1.3 Organizace správních území Katolické církve a Židovské obce

Diecéze - brněnská

Vikariát - Třebíč

Farnost – římskokatolická

Provincie – Morava

Systém židovských obcí (dále FŽO)

Je střešovým orgánem, sdružujícím v současné době 10 Židovských obcí (ŽO) v Čechách a na Moravě. Kolektivními členy FŽO jsou i přidružené židovské organizace a spolky jako například Tereziánská iniciativa, sdružení bývalých vězňů nacistických koncentračních táborů, Unie židovské mládeže apod. V současné době působí ŽO v Brně, Děčíně, Karlových Varech, Liberci, Olomouci, Ostravě, Plzni, Praze, Teplicích a v Ústní nad Labem. [41]

Nejbližší ŽO se od sledovaného území ORP Náměšť nad Oslavou nachází v Brně.

3.1.4 Geomorfologické a orografické členění území

Území ORP Náměšť n. Oslavou leží v provincii České vysočiny, subprovincii Česko – moravské soustavy, která se nachází v geomorfologické oblasti Českomoravské vrchoviny. Českomoravská vrchovina se dělí na sedm geomorfologických celků - Křemešnická vrchovina, Hornosázavská pahorkatina, Železné hory, Hornosvratecká vrchovina, Křižanovská vrchovina, Javořická vrchovina a Jevišovská pahorkatina. [14] Každý tento celek se dále dělí na několik podcelků.

Největší část sledovaného území je tvořen horninami Jevišovické pahorkatiny. Na severu, až severovýchodě území se rozprostírá Křižanovská vrchovina zastoupena množstvím vyvěřelin a břidlic. Mírně zvlněný povrch území je rozčleněn hluboce zaříznutými údolními dvou řek a jedné říčky, terén se mírně svažuje od severozápadu k jihovýchodu. [9]

Křižanovská vrchovina

ORP Náměšť nad Oslavou se nachází v podcelku Bítešské vrchoviny, a to přesněji v podřadné jednotce Jinošovské pahorkatiny a Pyšelského hřbetu. [15] Z hlediska geomorfologie je Křižanovská vrchovina plochá vrchovina tvořena krystalickými vyvěřelinami a břidlicemi. Nachází se zde zalesněné hřbety.

Jevišovská pahorkatina

Sledované území ORP Náměšť nad Oslavou se nachází v podcelku Znojemské pahorkatiny, přesněji v podřazené jednotce Náměšťská sníženina, Hartvíkovická vrchovina a Mohelenské vrchovina. [16]

Dle výškové členitosti se zájmové území člení na území pahorkatinného a vrchovinného rázu. Nadmořská výška území se pohybuje okolo 365 m. n. m. Nejvyšším bodem

v území je Zelený kopec (491 m. n. m.), který se nachází v místě mezi obcemi Mohelno a Kramolín. Naopak nejnižším místem je bod, kde se setkávají řeky Oslava a Jihlava. Toto místo je hranicí správního území. Nejvýznamnější řekou je Jihlava, na které byla vybudována vodní nádrž Dalešice, která vytváří hranice s SO Třebíč. [9]

Kvalita půdy

Největší část území ORP Náměšť nad Oslavou tvoří orná půda. V lesích převažuje hnědozem. Produkční potenciál půdy je nadprůměrný. Na území obce je podíl lesních pozemků průměrný. V jižní a severní části jsou lesní porosty zastoupeny ve větších komplexech (Údolí Oslavy a Chvojnice a na severu Čikovská doubrava). Značnou část ORP Náměšť pokrývají lesy. Nejčastěji lesy smíšené a jehličnaté. Nejvíce se vyskytuje smrk, borovice a na jihu dub. Pro sledované území je nejtypičtější lesně-polní krajina.

Lesní porosty jsou dále vázány ve větší míře na údolí vodních toků. V západní části je zastoupení nízké. Charakter lesních porostů je smíšený, s převahou jehličnatých porostů. Významné zastoupení mají listnaté dřeviny v lokalitě Obory a Údolí Oslavy a Chvojnice. [17]

4 Primární potenciál cestovního ruchu

4.1 Přírodní předpoklady

ORP Náměšť nad Oslavou nabízí návštěvníkům velké množství přírodních atraktivit. Patří sem například chráněné krajinné oblasti, kterých se v tak malé oblasti, dle mého názoru, nachází velké množství. Sledované území se nachází v krásném a klidném prostředí, v regionu Vysočina, který je ekologicky nejčistší částí České republiky. Mezi zmíněná chráněná území patří například Mohelenská hadcová step, kde zvláštní mikroklima vytvořilo podmínky pro život celé řady jinde se nevyskytujících druhů rostlin a hmyzu. Nejvzácnější je výskyt kapradiny podmrvky jižní. V oboře přiléhající k náměšťskému zámku se nachází asi 100 třístaletých dubů a pod zámkem je zachován tzv. Žižkův dub, který je starý kolem 1000 let a s obvodem kmene téměř deset metrů je to nejstarší dub na Moravě.

4.1.1 Klima

Česká republika leží v mírném podnebním pásu. Podnebí je typické pro vnitrozemské oblasti. Území ORP Náměšť patří převážně do teplé oblasti, pouze malá část na severu patří do mírně teplé oblasti. Území je charakteristické dlouhým teplým a suchým létem, velmi krátkým přechodným obdobím s mírně teplým jarem, mírně teplou, suchou až velmi suchou zimou, s krátkým trváním sněhové pokrývky. Teplejší klima vytváří velmi dobré podmínky pro rozvoj cestovního ruchu ve sledované oblasti například k rekreaci, pěší a cyklistické turistice, k návštěvě historických památek. [10]

Získané průměrné teploty jsou měřeny v rámci celého kraje Vysočina, nebo města Velké Meziříčí. Uvedená data tedy nebudou úplně přesná. Bližší záznamy teplot nelze dohledat.

Průměrná teplota vzduchu

Dlouhodobá průměrná roční teplota vzduchu kraje Vysočina je 7,2 – 7,9 °C, tato teplota je srovnatelná s jinými částmi v České republice. Podle zjištěných údajů se dá předpokládat, že teplota vzduchu v ORP Náměšť nad Oslavou se bude pohybovat ve stejném rozmezí, jako v celém kraji Vysočina.

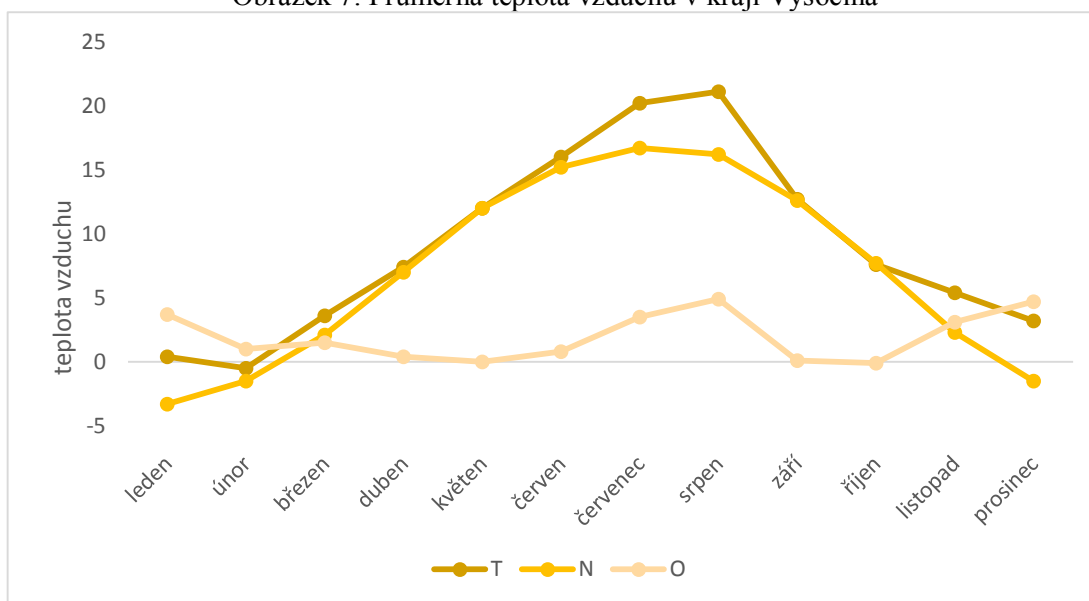
Tabulka 4: Průměrná teplota vzduchu v kraji Vysočina

		Měsíc											
Kraj		1.	2.	3.	4.	5.	6.	7.	8.	9.	10.	11.	12.
Vysočina	T	0,4	-0,5	3,6	7,4	12	16	20,2	21,1	12,7	7,6	5,4	3,2
	N	-3,3	-1,5	2,1	7	12	15,2	16,7	16,2	12,6	7,7	2,3	-1,5
	O	3,7	1	1,5	0,4	0	0,8	3,5	4,9	0,1	-0,1	3,1	4,7

T= teplota vzduchu N= dlouhodobý normál teploty vzduchu 1967-1990, O= odchylka od normálu

Zdroj: vlastní zpracování, dostupné na www.chmi.cz (2015)

Obrázek 7: Průměrná teplota vzduchu v kraji Vysočina



Zdroj: vlastní zpracování, 2016

Průměrná délka slunečního svitu

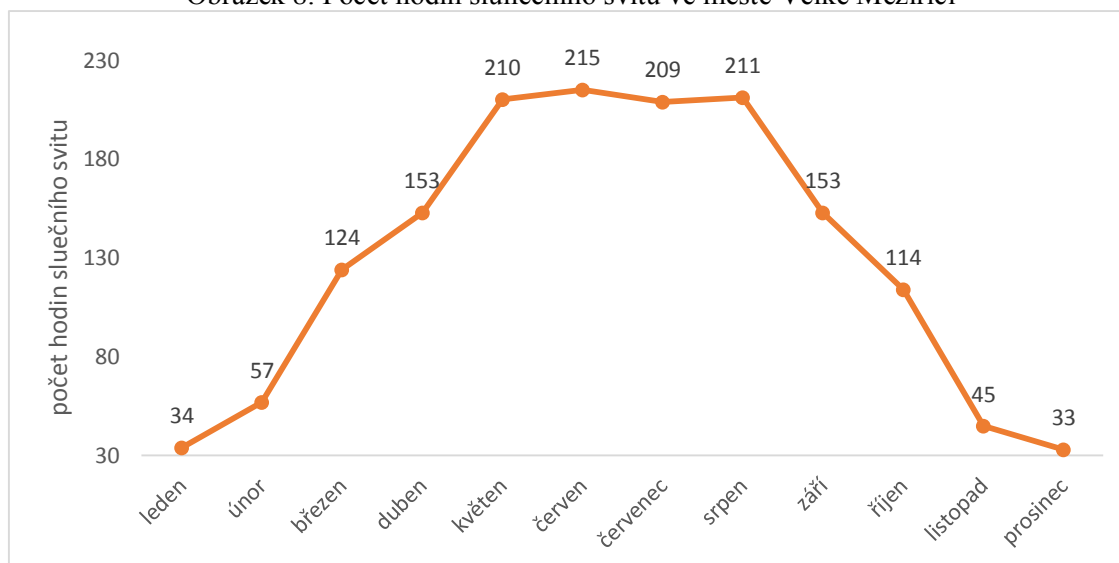
Délka slunečního svitu také není měřena přesně ve městě patřícím do ORP Náměšť nad Oslavou. Získané údaje jsou měřeny z města Velké Meziříčí, které se nachází přibližně 30 km od Náměště nad Oslavou. Délka slunečního svitu za rok je podle Tolasze (2007) lehce podprůměrná. Málo slunečního svitu se nachází po celý rok v České republice hlavně na horách, kde je více oblačnosti a více srážek. Z dlouhodobých měření vyplývá, že v Česku svítí Slunce nejvíce na jižní Moravě. [30]

Tabulka 5: Počet hodin slunečního svitu ve městě Velké Meziříčí

Měsíc/počet hodin v měsíci													Celkem
Město	1.	2.	3.	4.	5.	6.	7.	8.	9.	10.	11.	12.	h/rok
Velké Meziříčí	34	57	124	153	210	215	209	211	153	114	45	33	1558

Zdroj: vlastní zpracování, dostupné na www.chmi.cz (2015)

Obrázek 8: Počet hodin slunečního svitu ve městě Velké Meziříčí



Zdroj: vlastní zpracování, 2016

Roční úhrn srážek

Průměrný roční úhrn srážek na Vysočině se pohybuje v rozmezí 500 – 800 mm. Nejvíce srážek v České republice celkově bývá především v letních měsících a nejméně v zimních měsících. Ve sledovaném území ORP Náměšť nad Oslavou spadne nejméně srážek z celé Vysočiny. Srážkové úhrny v letních měsících zvyšují konvektivní srážky (při vydatné bouři spadne i polovina měsíčního průměru za pár hodin). Nejvíce srážek v roce připadá na měsíc červen nebo červenec, nejméně srážek pak na leden nebo únor. Rovnoměrnější rozložení srážek během roku můžeme pozorovat ve vyšších polohách. [30]

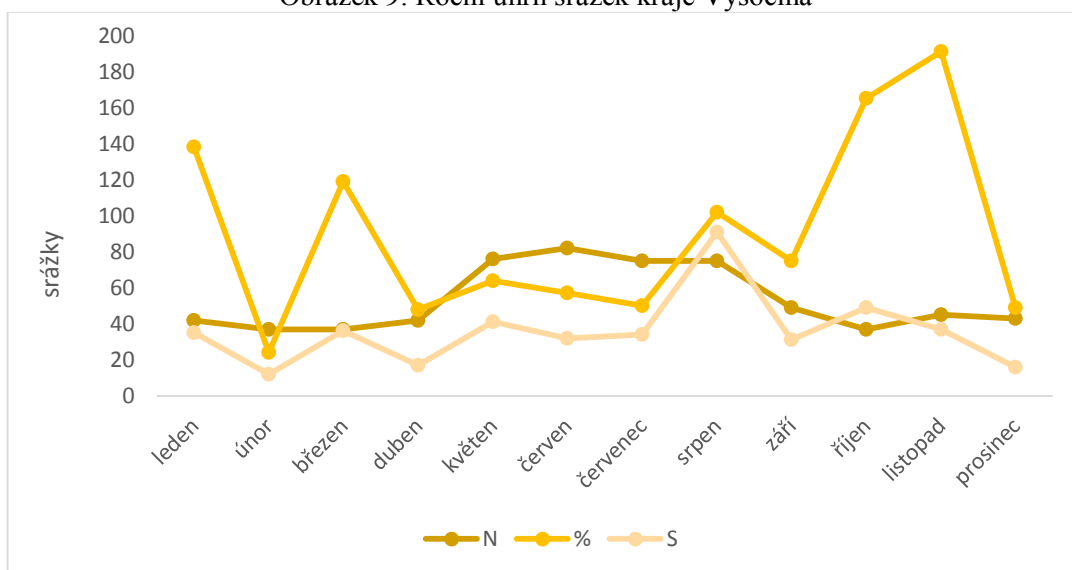
Tabulka 6: Roční úhrn srážek v kraji Vysočina

		Měsíc											
Kraj		1.	2.	3.	4.	5.	6.	7.	8.	9.	10.	11.	12.
Vysočina	N	42	37	37	42	76	82	75	75	49	37	45	43
	%	138	24	119	48	64	57	50	102	75	165	191	49
	S	35	12	36	17	41	32	34	91	31	49	37	16

N= úhrn srážek, % = úhrn srážek v normálu 1967-1990, S= dlouhodobý srážkový normál 1967-1990

Zdroj: vlastní zpracování, dostupné na www.chmi.cz (2015)

Obrázek 9: Roční úhrn srážek kraje Vysočina



Zdroj: vlastní zpracování, 2016

4.1.2 Hydrogeografické předpoklady

Vodní plochy

Na území ORP Náměšť nad Oslavou najdeme vodní elektrárny na přehradě Dalešice. Vodní dílo zahrnuje další dvě nádrže. Hlavní je nádrž u Kramolína a druhou – vyrovnávací – nádrž Mohelno. [28] V severní části území se nachází velké množství vybudovaných rybníků, které slouží k chovu ryb, rybolovu. Ty nejznámější z nich jsou rybník Stejskal, Rathan a Dubovec, které níže popíšeme. U některých rybníků není teplota vody sledována ani měřena krajskou hygienickou stanicí. Ve sledovaném území se nachází koupaliště v obci Lhánice. Na tomto území se nenachází žádné minerální, ani termální prameny pro lázeňský cestovní ruch.

Přehrada Dalešice

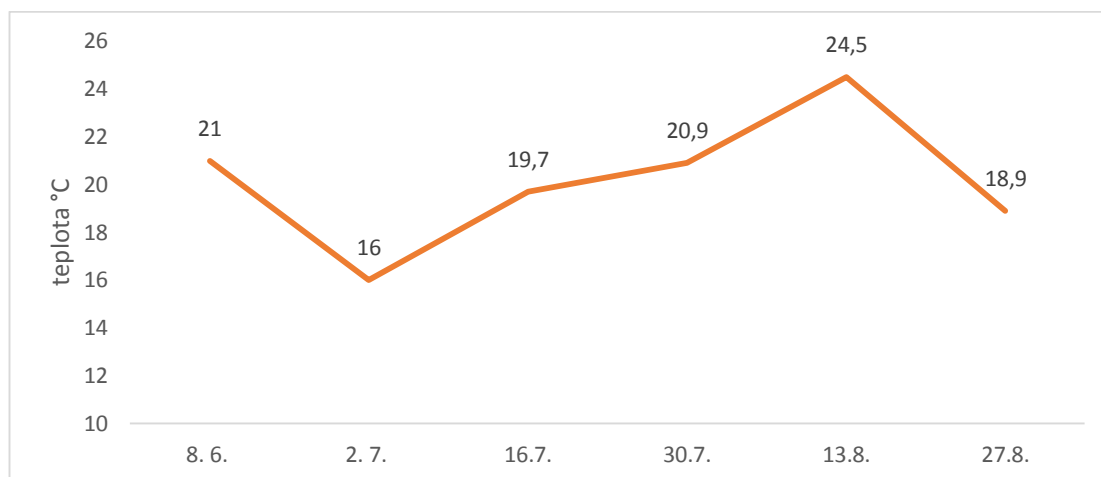
Je největší vodní plochou ve sledovaném území ORP Náměšť nad Oslavou. Nadmořská výška je 38,5 m. n. m. a rozloha přehrady je necelých 60 ha. Nejvíce navštěvována turisty je Koněšínská pláž, která se nachází přibližně 2 km od obce Koněšín a Hartvíkovická pláž v obci Hartvíkovice. Hartvíkovická pláž v letních měsících hostí velké množství turistů. Nachází se zde Autocamp Wilsonka. Autocamp Wilsonka disponuje velkou travnatou plochou pro stany a karavany, dále se zde nachází několik chat se sociálním zařízením a několik větších chat, pro skupiny více osob. V areálu Autocampu Wilsonka je pláž s plavčíkem. Voda je vhodná ke koupání, k vodní turistice, vodním sportům. Je zde možnost zapůjčení šlapadel, lodí, motorových lodí aj. Každoročně se zde o letních prázdninách v měsíci červenci pořádá soutěž krásy s názvem Miss pláž. [28]

Tabulka 7: Průměrná teplota vody vodní nádrže Dalešice

datum (rok 2015)	8. 6.	2. 7.	16.7.	30.7.	13.8.	27.8.
teplota (°C)	21	16	19,7	20,9	24,5	18,9

Zdroj: vlastní zpracování, 2016, dostupné na www.khsjih.cz

Obrázek 10: Průměrná teplota vodní nádrže Dalešice



Zdroj: vlastní zpracování, 2016

Podle krajské hygienické stanice, která Dalešickou přehradu sleduje (viz tabulka 7), jsou zjištěny tyto údaje:

- voda vhodná ke koupání
- ke konci měsíce srpna zhoršená jakost vody [12]
- průměrná teplota vody je 20,2 °C

Vodní nádrž Mohelno

Nádrž byla vybudována jako vyrovnávací nádrž pro přehradu Dalešice, pro odběr jaderné elektrárny Dukovany. Odběr vody slouží pro závlahy a průmysl, který se nachází pod nádrží a v blízkosti. Nádrž Mohelno slouží také pro výrobu elektrické energie a jako protipovodňová ochrana. Tato nádrž není vhodná ke koupání. Koupání zde není povoleno, avšak tato vodní nádrž je turistickým lákadlem z hlediska provedení této technické stavby. Dále v blízkosti nádrže vede turistická značka. [11] Nadmořská výška je 381,5 m. n. m. a rozloha je 117 ha. Není sledována krajskou hygienickou stanicí.

Rybník Stejskal

Tento rybník, který má rozlohu 12 ha a nachází se v nadmořské výšce 360 m. n. m., je situován v blízkosti obce Rouchovany. Poblíž rybníku se nachází kemp s plochou pro stany a karavany. Ubytování je dále možné v chatách. V kempu se nachází společné sociální zařízení ve dvou budovách. Nachází se zde volejbalové hřiště a betonový stůl pro stolní tenis. V letní sezóně, především v období letních prázdnin, je zprovozněna

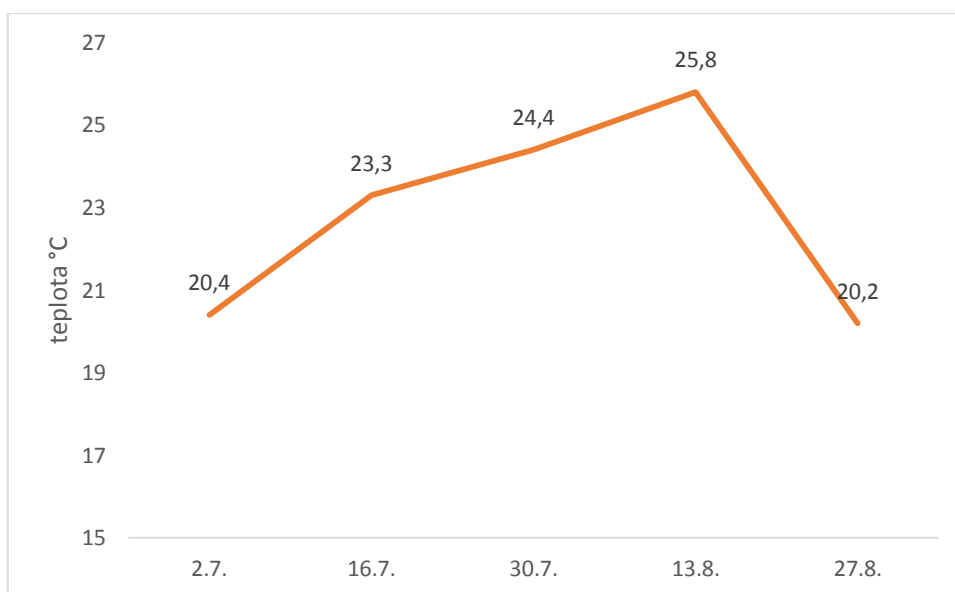
půjčovna lodiček a šlapadel pro vodní turistiku a jiné sporty. Pro všechny je u areálu dostupné neplacené parkoviště.

Tabulka 8: Průměrná teplota vody rybníku Stejskal

datum (rok 2015)	8.6.	2.7.	16.7.	30.7.	13.8.	27.8.
teplota (°C)	neměřeno	20,4	23,3	24,4	25,8	20,2

Zdroj: vlastní zpracování, 2016, dostupné na www.khsjih.cz

Obrázek 11: Průměrná teplota vody rybníku Stejskal



Zdroj: vlastní zpracování, 2016

Tento rybník je také sledován krajskou hygienickou stanicí (tabulka 8). Zjištěny jsou tyto údaje:

- voda vhodná ke koupání
- ke konci měsíce srpna voda vhodná ke koupání se zhoršenými smyslově postižitelnými vlastnostmi [12]
- průměrná teplota vody je 22,8 °C

Rybník Rathan

Nachází se na okraji města Náměšť nad Oslavou v nadmořské výšce 365 m. n. m. a má rozlohu 16,5 ha. Tento rybník bývá využíván místními obyvateli i turisty především v letních měsících. Nachází se zde travnatá a písčité pláž, písčité vstup do vody a i dno

rybníku je písčité. Rybník se nachází v blízkosti hlavní silnice, podél které je vybudováno menší neplacené parkoviště. U rybníka se dále nachází menší bar „V rákosí“, kde se prodávají alkoholické i nealkoholické nápoje, menší občerstvení a půjčují se zde šlapadla a ostatní potřeby pro plavání. Tento bar v letním období pořádá různé tematické akce např. Hawaiská noc apod. Pláž u rybníka není hlídána plavčíkem. Tento rybník není sledován krajskou hygienickou stanicí, ale jeho zjištěná průměrná teplota vody se pohybuje okolo 19 °C.

Ve sledovaném území ORP Náměšť nad Oslavou se nachází další množství méně známých a menších rybníků, na kterých se nedá provozovat žádná vodní turistika, a proto nejsou tolik zajímavé. Jsou to ve většině případů rybníky v obcích, které jsou zanedbané, nachází se v nich velké množství řas, voda není vhodná ke koupání a ve většině případů tyto rybníky slouží například k získání vody pro místní hasiče v případě požáru. Dále jsou to chovné rybníky. Je to například Maršovský a Častotický rybník, rybník Haranečník, Maršovec v obci Hartvíkovice, rybník Netušil v blízkosti obce Okarec, rybník Březina v obci Březník, nebo rybník Hlad v obci Studenec apod. [2]

Vodní toky

Kraj Vysočina je rozdělen hlavním evropským rozvodím. Vodní toky pramení do úmoří Severního a Černého moře. [12] Do Severního moře odtéká západní část kraje a do Černého východní část (okres Třebíč). Největší část území odvodňuje řeka Jihlava, která je jedním z hlavních toků společně s řekou Oslavou v ORP Náměšť nad Oslavou. Územím dále protéká říčka Chvojnice.

Povodí řeky Jihlavy

- pramení v Jihlavských vrších
- levý přítok řeka Oslava
- pravý přítok řeka Rokytná
- vodácky využitelná řeka, délka sjízdných úseků je celkem 163 km
- horní úsek od Dolní Cerekve po Vladislav
- střední úsek mezi nádrží Mohelno a Hrubšicemi
- dolní úsek Mohelno – Letkovice, Letkovice – ústí do Dyje [13]

Tabulka 9: Sjízdnost na povodí řeky Jihlavy

úsek	kdy	okolí	pro koho
horní	na jaře, po dešti	pěkné údolí, lesy	znalé
střední	závislé na přehradě	údolí, lesy	začátečníky
dolní	Mohelno	údolí, pak nížina	začátečníky

Zdroj: vlastní zpracování, 2016, dostupné na www.raft.cz

Povodí řeky Oslavy

- pramení poblíž Nového Veselí, na jihu oblasti Žďárské vrchy
- vodácky využitelná řeka, sjízdný úsek 88km
- horní úsek Sazomín – Dolní Bory
- střední úsek Dolní Bory – přehrada Mostišť, hráz – Velké Meziříčí, Velké Meziříčí – Náměšť nad Oslavou
- dolní sjízdný úsek Náměšť nad Oslavou – Kuroslepy (pouze pro zkušené vodáky, obtížný úsek, je sjízdný jen v případě zvýšeného stavu vody), Kuroslepy – ústí do Jihlavy [13]

Tabulka 10: Sjízdnost na povodí řeky Oslavy

úsek	kdy	okolí	pro koho
horní	na jaře, po dešti	louky	začátečníky
střední	závislé na přehradě	pěkné údolí	znalé
dolní	Mostišť	hluboké údolí, lesy	znalé

Zdroj: vlastní zpracování, 2016, dostupné na www.raft.cz

Ve sledovaném území se také nachází velký počet potoků. Například Modravský potok u obce Březník, Bělínský a Habrový u obce Hartvíkovice, Jinošovský, jak již napovídá název v obci Jinošov, Bílý a Vlčina v Kladerubech nad Oslavou apod. [2]

4.1.3 Fytogeografické předpoklady

Na území ORP Náměšť nad Oslavou se nachází velký počet památných stromů. V oboře se nachází asi 100 třistaletých dubů a pod zámek je zachován tzv. Žižkův dub, který je starý kolem 1000 let a s obvodem kmene téměř deset metrů. Jedná se o nejstarší dub na Moravě. [9] Další památné stromy se nachází v blízkosti zámečku Vlčí kopec s vyhlídkou Gloriet. Zámeček Vlčí kopec se nachází v přírodní rezervaci – Údolí řeky Oslavy a Chvojnice a býval letním sídlem hraběte Haugwitze, který žil na renesančním zámku v Náměšti nad Oslavou. V tabulce číslo 11 jsou uvedeny pouze některé památné stromy, včetně zmíněného Žitkova dubu. Ve zkoumané oblasti se nenachází žádná zoologická zahrada, žádná agro farma na provoz agroturistiky. Neobjevuje se ani hipoturistika.

Tabulka 11: Seznam významných přírodních jevů ORP Náměšť nad Oslavou

památné stromy	Žižkův dub
	Borovice na Třesovském kopci
	Dub u Glorietu
	Buk na Vlčím kopci
	Lípa u Chvojnice
	Horákův buk
	Lípa pod Mohelenskou stepí
	Dub u zámečku Schönwald
	Smrk na Oslavě
	Lápy u Božích muk
	aleje památných stromů
	Alej k Babí hoře
	Alejke mlýnu
	Alej u Aninny cesty
	Čtyři aleje kolem Velkopolského dvora
	Haugwitzova alej
	Jihovýchodní stromořadí
	Stromořadí u Dvorku
	Severovýchodní alej
	NATURA 2000
Náměšťská obora	
Mohelenská hadcova step	
Špilberk	
Náměšť nad Oslavou - zámeček	

Pokračování tabulka 11

Lokalita výskytu vzácných chráněných druhů a živočichů s národním významem	Mohelno
---	---------

Zdroj: vlastní zpracování, 2016, dostupné na www.namestnosl.cz

Tabulka 12: Seznam chráněných území ORP Náměšť nad Oslavou

národní přírodní rezervace	NPR Mohelenská hadcová step
přírodní rezervace	PR Údolí řeky Oslavy a Chvojnice
	PR Velká skála
	PR Mohelnička
přírodní park	přírodní park střední Pojihlavý
přírodní památka	PP Kozének
	PP Špilberk
	PP Obora
	PP Olšoveček

Zdroj: vlastní zpracování, 2016, dostupné na www.namestnosl.cz

Na sledovaném území ORP Náměšť nad Oslavou se nenachází žádná národní přírodní památka. Ostatní chráněná území, které zvyšují návštěvnost území (tabulka 11) popíši.

Národní přírodní rezervace Mohelenská hadcová step

NPR byla vyhlášena v roce 1988 a je součástí soustavy chráněných území evropského významu - Natura 2000. Natura 2000 je soustava chráněných území, které vytvářejí na svém území podle jednotných principů všechny státy Evropské unie. Cílem této soustavy je zabezpečit ochranu těch druhů živočichů, rostlin a typů přírodních stanovišť, které jsou z evropského pohledu nejcennější, nejvíce ohrožené, vzácné či omezené svým výskytem jen na určitou oblast (endemické). [32]

Vytvoření soustavy Natura 2000 ukládají dva nejdůležitější právní předpisy EU na ochranu přírody: 1) směrnice 2009/147/ES (nahradila směrnicí 79/409/EHS), o ochraně volně žijících ptáků, 2) směrnice 92/43/EHS, o ochraně přírodních stanovišť, volně žijících živočichů a planě rostoucích rostlin. [32]

Protože v rámci soustavy Natura 2000 jsou chráněny druhy a stanoviště, které jsou v naší přírodě přítomny jen díky lidské činnosti, není cílem v těchto chráněných územích zcela vyloučit vliv člověka. Naopak vhodný management těchto lokalit je nutný pro jejich udržení. Zakázány jsou jen takové činnosti, které mají negativní vliv. [32]

Nachází se zde rozsáhlý soubor xerothermních (suchomilných a teplomilných) společenstev hadcové stepi, teplomilných trávníků, hadcových borů představuje unikátní území z řady hledisek. Členitost reliéfu s proměnlivými klimatickými podmínkami jsou příčinami neobyčejné pestrosti vegetace, květeny i zvířeny. Tato specifika ovlivnila vznik některých morfologických zvláštností flóry a fauny, zejména nanismu (trpasličí vzrůst). [18] Nejvzácnější je výskyt kapradiny podmrvky jižní. [9] Přístupné jsou dva okruhy naučné stezky.

Přírodní rezervace Údolí Oslavy a Chvojnice (NATURA 2000)

Tato lokalita, které je součástí soustavy NATURA 2000 se úplně kryje se stejnojmennou přírodní rezervací, která je chráněna od roku 1974. Do soustavy Natura 2000 byla zařazena z důvodu výskytu mechorostu dvouhrotce zeleného, orchideje jazýčku jaderského, koniklece velkokvětého, motýla přástevníka kostivalového, drobné ryby vranky obecné a sedmi různých druhů společenstev, z toho tři lesní. [18] Hluboké údolí, na strmých svazích říčního údolí roste přirozený dubový, habrový a bukový les. [9] Vyskytují se zde památné stromy. Svou jedinečností a divokostí je toto území často vyhledáváno turisty. V chráněné přírodní rezervaci se nachází turisticky vyhledávaný zámeček Vlčí kopec a vyhlídka Gloriet.

Přírodní rezervace Velká skála

Vyhlášena v roce 2000. Nachází se na břehu řeky Jihlavy, v katastrálním území Lhánice a Biskoupky. Cílem je zachovat lesní společenstva, kde se nachází vzácné a chráněné druhy rostlin a živočichů. Nachází se zde mohutný historický skalní masiv Baby, který je různě pojmenovaný na svých částech např. Velká Baba, Malá Baba, Mařenka, Jeníček, Sluneční skála apod. Jedná se o skály, které jsou vhodné k provozování horolezeckých aktivit. Celková rozloha přírodní rezervace je 61 ha. [19]

Přírodní rezervace Mohelnička

Nachází se v údolí potoka Mohelničky mezi obcí Lhánice a řekou Jihlavou. Byla vyhlášena v roce 1996. Za přírodní rezervaci je označena díky výskytu lesních společenstev na obtížně dostupných místech. Úsek v okolí potoka vytváří četné kaskády a je obtížně průchodný. Celková rozloha činí 16 ha. [19]

Přírodní park Střední Pojhlaví

Vyhlášen v roce 1992. Jako oblast klidu byl tento přírodní park vyhlášen v roce 1989. Rozprostírá se v hluboko zaříznutém údolí řeky Jihlavy od obce Mohelno po východní hranici kraje Vysočina. K vidění jsou zde skalní stěny a ostrožny, sutě a kamenná moře, meandry, místy s výskyty hadců a magmatických rul (hornina složená z křemene, živce a slídy). Vyskytují se zde vzácná společenstva rostlin a živočichů.

Nejčastější vegetací jsou dubo-habřiny, které na prudkých svazích přecházejí do suťovitých lesů nebo na výslunných stanovištích do teplomilných doubrav s mahalebkou obecnou. Dále se zde vyskytují skalní stepi a skalní vegetace s kostřavou sivou a řadou teplomilných druhů rostlin. Hlubší půdy hostí širokolisté trávničky až mezofilní ovsíkové louky.

Vyskytují se zde teplomilné druhy živočichů např. ještěrka zelená a užovka hladká. Typickým druhem lesní fauny jsou brhlík lesní nebo pěvuška modrá, zřídka kdy se zde objevuje i čáp černý, ostříž lesní a výr velký. Dříve v této oblasti hnízdil sokol stěhovavý [9]

Přírodní památka Kozének (1988)

Nachází se na katastrálním území obce Lhánice, blízko dvora Kozének. Vyskytují se zde krátkostébelní pastviny na hadcích a rulách, mírné svahy, nevýrazné hřbety. Výskyt solitérních stromů – lípa. Přírodní památka se rozprostírá na 10,18 ha. [19]

Přírodní památka Špilberk (1983)

Špilberk je součástí soustavy Natura 2000. Nachází se v blízkosti obce Vícenice (300 m za rybníkem Rathan). Výskyt koniklece velkokvětého. Rozloha je pouhých 0,40. [19]

Přírodní památka Obora (2012)

Součást soustavy Natura 2000. Předmětem ochrany jsou mohutné zachovalé stromy a pozoruhodná flóra a fauna. Tuto přírodní památku najdeme ve městě Náměšť nad Oslavou v blízkosti renesančního zámku. Uvnitř obory je postaven zámeček Lusthaus a

ve východní části myslivna. Pramení zde čtyři potoky. Vyskytují se zde daňci a drobní živočichové, ptačí fauna. Dříve se zde vyskytovala kavka obecná. Oboru spravují Lesy České republiky, lovecký revír je pronajatý soukromému subjektu. [19] Rozloha je 346 ha.

Přírodní památka Olšoveček (1989)

Skládá se z dvojice rybníků a úseku Pucovského potoka. Lesní rybníčky a písčité potoky jsou útočištěm mnoha ohrožených druhů ryb a obojživelníků. Vyskytuje se zde sekavec písečný, střevle potoční, rak říční, mřenka mramorovaná, čolek horský a ropucha obecná. Také druhy vážek jako například vážka rudá, šídlo modré. Dále se zde nachází olše lepkavá a smrk ztepilý. Z bylin se zde vyskytuje zběhovec plazivý, řeřišnice hořká a starček potoční [20]

Sledované území vytváří dle mého názoru velmi dobré podmínky pro rozvoj cestovního ruchu. Teplejší klimatické podmínky a lesně-polní krajina s velkým množstvím přírodních památek a rezervací lákají milovníky přírody k návštěvě. Území disponuje národní přírodní památkou – Mohelenská hadcová step, kde se vyskytují vzácná rostlinstva a živočichové. Údolí řek nabízí unikátní podívanou na krásnou přírodu a patří k chráněným přírodním rezervacím.

Protože je ORP relativně menší rozlohy, všechny zajímavosti a atraktivity se nenachází nijak daleko od sebe, a můžete tedy procestovat tento kousek Vysočiny za krátkou dobu. Území nabízí vhodné podmínky pro rekreaci, vodní turistiku nebo pro vodáky. Sjízdna jsou řeka Oslava a řeka Jihlava za určitých podmínek.

Široce jsou zastoupeny i další vodní plochy. Přehrada Dalešice poskytuje možnosti rekreace, plavby lodí, vodní sporty aj. V blízkosti přehrady byly vybudována pláž a Autocamp Wilsonka, který se každoročně otevírá s letní sezónou. Konají se zde akce různého typu, k nejznámějším a nejnavštěvovanějším patří soutěž krásy Miss pláž.

4.2 Společenské předpoklady

Na území ORP Náměšť nad Oslavou se nachází velké množství kulturně-historických atraktivit. Jsou to například hrady, zámky, kostely, církevní stavby apod. Za nejznámější a nejdominantnější je považován renesanční zámek v Náměšti nad Oslavou. Kulturně-historické hodnoty zámku společně se zámkem Schönwald v Jinošově a jejich

oborami tvoří městskou památkovou rezervaci Náměšťsko. Zámek v Náměšti nad Oslavou je zároveň i národní kulturní památkou.[22]

Území Náměště je významné svými kulturně-společenskými tradicemi. Každý rok se zde konají hudební festivaly. Například festival Folkové prázdniny, festivaly vážné hudby Concentus Moraviae nebo festival trampské hudby. Festivaly v Náměšti nad Oslavou jsou každoročně navštěvovány velkým množstvím českých i zahraničních turistů a stávají se stále oblíbenější. Na území se nachází i kulturně-společenská zařízení tj. muzea, divadla, kina, galerie apod. (tabulka 17)

Ve sledovaném území se v téměř každé obci pořádají každoročně poutě. Například v Náměšti nad Oslavou se v červenci koná Anenská pout'. Další konané akce jsou například masopustní průvody, tematické plesy, zábavy, pálení čarodějnic, maškarní průvody, rozsvěcování vánočních stromů, silvestrovské/novoroční ohňostroje aj.

Kulturní a historické památky jsem zpracovala do tabulek, kde je vždy uvedeno, o jaký druh památky se jedná, kde se daná památka nachází a její název. Využitelné památky jsem označila v tabulkách barevně. Nejzajímavější a nejvyhledávanější památky a festivaly budou zpracovány a více popsány v mojí práci dále. Na tomto území se nenachází žádná památka zapsaná v seznamu UNESCO.

4.2.1 Církevní stavby

Na území se nachází velké množství kostelů. Kostel je umístěn téměř v každé obci ORP. Barokní kostel sv. Jana Křtitele v Náměšti nad Oslavou slouží především ke konání bohoslužeb. Je možná i prohlídka po domluvě na fáře v Náměšti, která leží v bezprostřední blízkosti kostela. Kostel byl postaven v roce 1639. Konají se zde vánoční koncerty, svatby, křtiny a koncerty vážné hudby.

Hrobka Haugwitzů (tabulka 13), která se nachází u hřbitova v Náměšti nad Oslavou je dostupná k prohlídce až po domluvě na informačním centru v Náměšti. Rod Haugwitzů neodmyslitelně patří k městu Náměšť nad Oslavou. Jedná se o rod, který pochází z Německa a který vlastnil náměšťské panství. [2] V dnešní době hrobka slouží k prohlídkám a konání pohřebních obřadů.

Na území se dále nachází několik Božích muk a kaplí. (tabulka 13)

Tabulka 13: Přístupné církevní stavby ORP Náměšť nad Oslavou

Církevní stavby	obec	název
kaple	Náměšť n. oslavou	Sv. Anny
	Jasenice	Sv. Máří Magdalény
kostely	Březník	Nanebevzetí P. Marie
	Hartvíkovice	Sv. Jiljí
	Jasenice	Sv. Klimenta
	Jinošov	Sv. Petra a Pavla
	Kralice n. Oslavou	Sv. Martina
	Mohelno	Všech svatých
	Naloučany	Sv. Jakuba
	Náměšť n. Oslavou	Sv. Jana Křtitele
	Vícenice	Sv. Marka
Boží Muka	Březník	
	Mohelno	
	Kuroslepy	
Kaple (hrobka)	Náměšť n. oslavou	pohřební Haugwitzů
VYUŽITELNÉ		

Zdroj: vlastní zpracování, 2016, dostupné na www.wikipedia.org

4.2.2 Světské stavby

Sledované území disponuje několika zříceninami hradů, které patří do primární nabídky, do kulturně-historických atraktivit.

Zřícenina hradu Kraví hora se nachází v blízkosti zámku Vlčí kopec. Tento hrad byl v průběhu dějin zbořen. Dnes je zachován příkop, torzo válcové věže, která je vysoká až 5 metrů a skromné zbytky hradeb a obytných budov. Kolem zříceniny Kraví hora, Lamberský a Levnov vede dobrodružná turistická stezka z Náměště n. Oslavou. [31] Všechny tyto zříceniny (tabulka 14) se nachází v přírodní rezervaci.

Dominanta města Náměšť nad Oslavou a stále více navštěvovaná atrakce je panství již zmíněných Haugwitzů – renesanční zámek (tabulka 14). Zámek je zapsán na seznamu národních kulturních památek od roku 2001. Vznikl ve 13. století, kdy byl přestavěn z původního hradu na zámek. Zámecké prostory nabízí 3 prohlídkové trasy. Poslední otevřená trasa je nejmladší a jedná se o byt hraběte Haugwitze. V prostorách zámku se nachází zámecký dvůr, anglický park a francouzská zahrada. V zahradách se nachází několik altánků a menších „rozhleden“ s výhledem na město. Prostory v zámku

uchovávají několik vzácných gobelínů, cenných obrazů a velkou škálu hodnotného nábytku. Za nejhezčí prostory v zámku je považována zámecká knihovna se štukovou klenbou s freskami. Zámecká knihovna je místem, kde se celoročně pořádají hudební koncerty, rozloučení se základní školou, svatby a jiné významnější události. V zámeckých prostorách se dále konají hudební koncerty, festivaly vážné hudby a Folkové prázdniny. [24]

Zámeček Vlčí kopec (tabulka 14), který se nachází v blízkosti obce Sedlec a Kladeruby nad Oslavou býval letním odpočinkovým sídlem hraběte Haugwitze. Zámeček se nachází v přírodní rezervaci – Údolí řeky Oslavy a Chvojnice. V okolí zámku se nachází několik památných stromů. Oblast byla vyhlášena přírodní rezervací zejména kvůli výskytu mechorostu, který se nachází v celém areálu zámku Vlčí kopec. Celý komplex je vybudován pro turisty a působí velmi zachovale. Vytvořený komplex v okolí zámku je plný informačních tabulí a ukazatelů, kde jsou vyznačeny pěší i cyklistické stezky. [24]

Tabulka 14: Dostupné světské stavby ORP Náměšť nad Oslavou

druh stavby	obec	název
Zříceniny hradů	Kramolín	hradiště
	Hartvíkovice	Kufštejn
	Lesní Jakubov	Hrádek
	Sedlec	Nový hrad Sedlec
Zámky	Jinošov	Schönwald
	Kladeruby n. Oslavou	Vlčí kopec
	Náměšť n. Oslavou	Renesanční zámek
Měšťanské domy	Náměšť n. Oslavou	špitálek, fara
Sochy	Jasenice	sousoší Kalvárie
	Mohelno	Sv. Jana Nepomuckého
	Náměšť n. Oslavou	Sv. Jana Nepomuckého sousoší Nejsvětější trojice
	Otradice	zvonice, sv. J Nepomuckého
VYUŽITELNÉ		

Zdroj: vlastní zpracování, 2016, dostupné na www.wikipedia.org

4.2.3 Technické stavby

Tabulka 15: Dostupné technické stavby ORP Náměšť nad Oslavou

druh stavby	obec	název
Elektrárny	Dukovany	Dukovany
	Mohelno	Mohelno
Přehrady	Náměšť n. Oslavou	Vícenický žleb
	Dalešice	Dalešice
	Mohelno	Mohelno
VYUŽITELNÉ		

Zdroj: vlastní zpracování, 2016, dostupné na www.wikipedia.org

4.2.4 Movité nehmotné

Atraktivní tradicí je každoročně konaný festival Folkové prázdniny. Tento letní multižánrový kulturní festival trvá celkem 8 dní a jeho příprava trvá téměř celý rok. Festival se koná v zámeckých prostorách v Náměšti nad Oslavou, v okolí řeky Oslavy ve městě i mimo něj. Folkové prázdniny poskytnou hudební, výtvarné a taneční prázdniny pro všechny věkové kategorie. Díky pestrému programu, který je každý rok velmi nabitý, se tento festival těší stále větší účasti. Loňský třicátý ročník byl zatím rekordní, co se týče návštěvnosti. V rámci festivalu se zde konají především koncerty, divadla, tvůrčí dílny, open scéna, noční koncerty a výstavy. Každý večer festivalu má své téma, např. etnická a lidová hudba, jazz, rock, folk nebo vážná hudba. Tvůrčí dílny slouží například k výuce na hudební nástroje, tvorbě kreseb, maleb, sítotisků, psaní textů a poezie. Open scéna umožňuje vystoupení pro méně známá hudební seskupení. Tato se konají v kapli sv. Anny ve špitálku. [24]

Dalším známým a oblíbeným festivalem je festival vážné hudby s názvem Concentus Moraviae. Je to mezinárodní hudební festival klasické hudby, který se koná každý rok před začátkem letních prázdnin ve dvaceti městech v kraji Vysočina a Jihomoravském kraji. Každý rok má své téma. [25]

Zámecký vrch

Zámecký vrch Mann Filter se koná každý rok v měsíci květnu. Jedná se o závody na trati k zámku v Náměšti nad Oslavou. Letos v květnu proběhne 35. ročník evropského a republikového závodu automobilových speciálů na uzavřeném okruhu. [38]

Tabulka 16: Dostupné movité nehmotné atraktivity ORP Náměšť nad Oslavou

druh	obec	název
Festivaly	Náměšť n. Oslavou	Folkové prázdniny
		Trampeký festival
		Concentus Moraviae
Sportovní události	Náměšť n. Oslavou	HC Ducks Náměšť
	Náměšť n. Oslavou	FC Náměšť

Zdroj: vlastní zpracování, 2016, dostupné na www.nmestnosl.cz, www.wikipedia.org, www.google.com

4.2.5 Movité hmotné

Mezi kulturně-společenská zařízení se řadí movité hmotné stavby. Například muzea, galerie, kina, divadla apod. Tato zařízení patří do sekundárního potenciálu cestovního ruchu.

Soukromé řeznické Muzeum Jana Pavlíčka (tabulka 15) se nachází na Masarykově náměstí v Náměšti nad Oslavou. K vystaveným unikátům patří váhy, sekery, pily, kráječe na maso, ruční mlýnky, troky, které jsou používány na spaření prasete při zabíjačce, půlmetrová kolébka na drcení mraženého masa. V muzeu najdeme také obrazy, odznaky, výuční listy a erby řeznického cechu.

Památník Bible kralické je dalším zajímavým turistickým cílem. Nachází se zde zmínka o kralické minulosti a velké množství dokladů o tiskařském řemesle. Vše bylo objeveno díky archeologickému průzkumu kralické tvrze. Nejvýznamnějším produktem je šestidílná Bible kralická, která patří k vrcholům tiskařského umění. Od roku 2009 se zde nachází expozice s názvem Labyrint života J. A. Komenského.

Tabulka 17: Dostupné movité hmotné stavby ORP Náměšť nad Oslavou

druh stavby	obec	název
Divadla, kina a ostatní kulturní stavby	Náměšť n. Oslavou	zámecká jízdárna
		špitál sv. Anny
Muzea	Náměšť n. Oslavou	řeznické muzeum J. Pavlíčka
		Městské Muzeum
		Galerie 12
	Hartvíkovice	fotogalerie
	Kralice n. Oslavou	Bible Kralická
VYUŽITELNÉ		

Zdroj: vlastní zpracování, 2016, dostupné na www.namestnosl.cz, www.wikipedia.org

Sledované území nabízí i několik kulturně-historicky zajímavých atraktivit, které můžete navštívit. Nejzajímavější, jak už bylo zmíněno, je renesanční zámek v Náměšti nad Oslavou nebo zámeček Vlčí kopec. Obě tato sídla obýval rod Haugwitzů. Náměšť nad Oslavou v letních měsících ožívá také festivalem - Folkové prázdniny, kde si na své přijde každý. Zastánce rychlých aut zaujme velmi navštěvovaná akce Zámecký vrch, která se koná každý rok na trati k zámku. Tyto akce a jiné, ve sledovaném území, najdete na internetovém portálu kudyznudy.cz nebo v nově zavedeném mobilním průvodci městem, o kterém více napíší v kapitole 5.2.

5 Sekundární potenciál cestovního ruchu

5.1 Dopravní infrastruktura

Dopravní infrastruktura patří do sekundární nabídky cestovního ruchu, tj. k realizačním předpokladům sledovaného území. Dále sem řadíme i pohostinská a ubytovací zařízení, sportovně-rekreační zařízení a informační centra.

Řešeným územím neprochází nadřazené komunikace s tranzitní dopravou. Nejvýznamnější komunikací, jejíž trasa prochází severně od ORP, je dálnice D1 (E50 a E65) Praha – Brno. Úsek na dálnici není od roku 2015 zpoplatněn. Dopravní dostupnost krajského města Jihlavy silniční dopravou je hodnocena jako špatná. [27] Čerpací stanice se nachází ve městě Náměšť nad Oslavou, v obci Mohelno a ve Studenci.

V kapitolách 5.1.1 až 5.1.5 jsem čerpala údaje z územně analytických podkladů ORP Náměšť nad Oslavou, které jsou uvedeny ve zdrojích na konci mé práce.

5.1.1 Dopravní cesty

Tabulka 18: Dopravní cesty ORP Náměšť nad Oslavou

Typ	Název	Trasa
Silnice I. třídy	I/23	Dráčov – Jindřichův Hradec – Třebíč – Brno
Silnice II. třídy	II/392	Velké Meziříčí - Kralice - Tulešice
	II/399	Velká Bíteš - Náměšť nad Oslavou - Znojmo
	II/393	Rapotice - Oslavany - Ivančice
Silnice III. třídy	III/3994	Náměšť nad Oslavou - Otradice
	III/3906	Náměšť nad Oslavou - Pyšel - Budišov
	III/3995	Náměšť nad Oslavou - Naloučany - Čikov
	III/3996	Jedov - spojovací
	III/39910	Vícenice - Zňátky
	III/02326	Náměšť nad Oslavou - příjezdná

Pokračování tabulka 18

Silnice III. třídy	III/395 6	Březina - Újezd – Jinošov
	III/393 1	Rapotice - příjezdná
	III/395 1	Rapotice - Újezd - Stanoviště
	III/395 3	Rapotice - Jakubov

Zdroj: vlastní zpracování, 2016, dostupné na www.namestnosl.cz

Silnice I/23

Prochází monitorovaným územím od západu k jihovýchodu, propojuje ORP Náměšť nad Oslavou s Třebíčí a Brnem. Tato silnice první třídy se vyznačuje stále se zvyšující intenzitou dopravy (pracovní místa). Silnice je nově zrekonstruována a v dobrém stavu. Byla zlepšena šířka dopravní komunikace. V průtahu zastavěným územím sídel nevykazuje závažné dopravní závady, avšak stále se zvyšující intenzita dopravy obtěžuje obyvatele přilehlé zástavby hlukem a zhoršujícím se životním prostředím. [27]

Silnice II/399

Přichází ze severu od dálniční křižovatky ve Velké Bíteši k jihu, spojuje Velkou Bíteš a Náměšť nad Oslavou se Znojmem. Jedná se o důležitou komunikaci, která napojuje řešené území na dálnici D1. [27] Spojovací silnice na dálnici nejsou v dobrém stavu. Cesta vede mezi lesy a je klikatá, málo široká. Je to úsek častých dopravních nehod. Silnice projíždí obcí Jinošov, kde je silnice až v kritickém stavu a nevyhovující. Nachází se zde velmi strmý sklon silnice, kde mají problém zejména kamiony. Je to úsek častých dopravních nehod. Dalšími problémovými úseky jsou úseky v Náměšti, v Třesově, kde jsou silnice velmi intenzivně využívány a jsou zde kritické šířkové parametry.

Silnice je důležitým spojením mezi Náměští nad Oslavou a jadernou elektrárnou Dukovany. Tato silnice je často využívána z hlediska pracovních míst.

Silnice II/392

Prochází monitorovaným územím od severozápadu k jihovýchodu, v Jinošově peážuje se silnicí II/399, kde se jižně od obce odpojuje směrem jihovýchodním směr Kralice. Silnice je důležitým spojením mezi Náměští nad Oslavou a jadernou elektrárnou Dukovany. Tato silnice je často využívána z hlediska pracovních míst.

5.1.2 Železniční tratě

Územím ORP Náměšť n. Oslavou prochází celostátní jednokolejná trať číslo 240, která má délku 140 km a vede ve směru Brno – Náměšť nad Oslavou – Třebíč – Okříšky – Jihlava – Havlíčkův Brod. Trať dále pokračuje ve směru Plzeň. V okrese Třebíč nejsou tratě elektrifikovány. Tato trať je elektrifikována pouze v úseku Jihlava – Havlíčkův Brod. Úsek Náměšť nad Oslavou – Jihlava bývá využíván především studenty, kteří dojíždějí do krajského města na Vysokou školu polytechnickou, nebo pro studenty středních i základních škol. Vlákem dojíždějí i dospělí za prací. Tento úsek je známý častými problémy na trati a až hodinovými zpožděními bez náhradní dopravy. Pro léto 2016 se plánuje rekonstrukce tratě mezi Brnem a Jihlavou, která je rozdělena na dvě etapy. Kompletní rekonstrukce by měla být hotova až v červnu 2017. Trať bude zcela uzavřena od 1. července 2016 na úseku Náměšť n. Oslavou – Okříšky. Bude připravena náhradní autobusová doprava po celou dobu rekonstrukce. Dopravní obslužnost zde zajišťuje společnost České dráhy, a.s.

5.1.3 Letecká doprava

V blízkosti města Náměšť nad Oslavou, mezi obcemi Sedlec a Popůvky se nachází vojenské letiště Náměšť nad Oslavou. Nejedná se o civilní letiště. Letiště je provozováno Armádou České republiky. Každoročně se na letecké základně konají dny otevřených dveří pro veřejnost. Jako nevýhodu blízkosti letiště považují hluk, který způsobují letadla při leteckých cvičeních. Nejvíce zasaženy hlukem jsou obce Sedlec, Popůvky, Hartvíkovice a Třesov.

5.1.4 Lodní doprava

Na Dalešické přehradě je provozována lodní doprava ve směru Kramolín – Dalešice – Hartvíkovice – Třesov – Koněšín. Zastávky lodní dopravy jsou v monitorovaném území ORP Náměšť n. Oslavou na jihu v obci Hartvíkovice a na jihozápadě v obci Kramolín. Lodní doprava je provozována celoročně. Mimo letní sezónu se plavby konají pouze o víkendech a svátcích. V době letních prázdnin je počet plaveb navyšován podle počtu zájemců. Existují dva možné úseky plaveb. První je plavba z obce Kramolín – Koněšín a zpět. Tato trasa je dlouhá 13 km. Druhá plavba je také z obce Koněšín do Autocampu Wilsonka v Hartvíkovicích a zpět.

5.1.5 Cyklistická doprava

Ve sledovaném území vede **cyklotrasa číslo 5181**, která začíná ve městě Velká Bíteš a pokračuje dále přes Jindřichov – Bělizna – Jinošov – Kralice nad Oslavou – Březník – Kuroslepy – Skřípský mlýn. Cyklotrasa od Březníka vede v údolí řeky Oslavy. Trasa je středně obtížná a je vedena po silnici II. třídy a po místních účelových komunikacích, které mají kvalitnější povrch. Trasa je tedy převážně asfaltová. Celková délka trasy je 24 km.

Cyklotrasa číslo 5106

Třebíč – Trnava – Nárameč – Kojatín – Pozďatín – Studenec – Vícenice – Náměšť n. Oslavou – Skřípský mlýn – Mohelno. Tato trasa vede po silnicích III. třídy a po místních a účelových komunikacích. Obtížnost trasy je střední a celková délka je 45,5 km

Cyklotrasa číslo 5108 Náměšť n. Oslavou – Kramolín

Tato 16 km dlouhá cyklotrasa vede přes obce Vícenice, Hartvíkovice, Popůvky a Kramolín.

Dalším cyklookruhem je trasa, která se nazývá Okolo Náměště nad Oslavou. Délka trasy je 47,2 km a je vhodný i pro rekreační cyklisty. Celý okruh vybočuje i ze sledovaného území ORP Náměšť n. Oslavou. Okruh vede z města Náměšť n. Oslavou – Naloučany – Naloučaský mlýn – Tasov (Dub) – Oslava – Rohy – Hodov – Budišov – Pozďatín – Okarec a zpět do Náměště. Tato cyklotrasa umožní podívanou na státní zámek v Náměšti a další. Územím dále vede stezka s názvem – Mlynářská, jejímž hlavním motivem je historie mlynářství podél řek na Vysočině. Tato stezka vede až do Dolního Rakouska.

Nejvyhledávanější pěší a cyklistické stezky a trasy jsou v údolích řeky Jihlavy, kde kopečky umožňují výhled do údolí z Wilsonovy skály v obci Hartvíkovice, nebo Mohelenské hadcové stepi. Hodně vyhledávané jsou i trasy kolem řeky Oslavy a říčky Chvojnice v přírodní rezervaci. Další trasa vede k rozhledně Babylon, která se nachází přibližně 12 km od Náměště n. Oslavou, trasa na Lovecký zámček v oboře, na zámek Vlčí kopec (PR Údolí řeky Oslavy a Chvojnice), nebo podél zříceniny Lamberk a Sedlecký hrad.

5.2 Suprastruktura

5.2.1 Informační centrum Náměšť nad Oslavou

Turistické informační centrum v Náměšti nad Oslavou je členem Asociace turistických informačních center ČR a je zařazeno do klasifikační třídy B, což znamená, že má otevřeno alespoň 5 dní v týdnu mimo sezónu a alespoň 6 dní v turistické sezóně, poskytuje informace alespoň ve dvou světových jazycích, umožňuje veřejnosti přístup na internet, zprostředkovává průvodcovskou službu, jeho pracovníci mají alespoň středoškolské vzdělání a jeden z jeho pracovníků se 1x ročně účastní vzdělávacího programu A. T. I. C. ČR, Czech Tourism nebo jiných vzdělávacích programů cestovního ruchu. (MMR ČR 2013) TIC se nachází na Masarykově náměstí 100, v budově staré radnice a mezi jeho služby patří především poskytování informací o celém regionu, a to jak kulturní možnosti, přístupnost památek, tak i sportovní a přírodní zajímavosti, prodej propagačních materiálů, kopírování, scanování, tisk materiálů, výroba grafických materiálů (plakáty, vizitky), výlep plakátů, inzerce, prodej vstupenek, prodej knih, mapových průvodců a dalších, poskytování informací o ostatních akcích a pronájem prostor na kulturní a jiné akce, apod. [29] TIC zaznamenává počty domácích i zahraničních návštěvníků pro statistické účely.

5.2.2 Mobilní průvodce městem

Mobilní průvodce městem provede turisty Náměští nad Oslavou. Jedná se o aplikaci pro chytré mobilní telefony, která je určena pro cílenou propagaci města. Aplikace je turistům i občanům dostupná na Google Play App Store. [39]

Obsahuje například základní informace o městě, přehled kulturních památek a jiných zajímavostí v Náměšti a okolí, tipy na výlety, kalendář akcí konaných v Náměšti či informace o možnostech pro aktivní trávení volného času. [39]

Aplikaci je možno jednoduše stáhnout pomocí QR kódu, který je umístěn na úvodní stránce webu města, stejně tak jako na webu MěKS, na informačním turistickém centru v Náměšti, do budoucna je plánováno umístění QR kódu i u památek na kulturní promenádě, případně u podnikatelů, kteří budou prezentováni v rámci aplikace. Pro následné používání aplikace již není třeba on-line připojení k internetu. [39]

Zavedení této mobilní aplikace je začátkem moderního rozvoje a propagace města. Využití se předpokládá hlavně v období festivalu Folkové prázdniny.

5.2.3 Cestovní agentura RIWA

Cestovní agentury (dále CA) patří do sekundární nabídky cestovního ruchu. Ve sledovaném území se nachází jedna cestovní agentura – RIWA. Sortimentem poskytovaných služeb je prodej pobytových i poznávacích zájezdů do celého světa. V nabídce také tuzemské rekreace. Prodej letenek. Víza. Pronájem aut v zahraničí. Informace do Horáckých novin. [33]

5.2.4 Naučné stezky

Jinošovské studánky

V okolí obce Jinošov se každoročně pořádá organizovaný pochod po této naučné stezce s názvem Jinošovské studánky. Několikrát jsem se této akce zúčastnila a myslím, že stojí za zmínku, protože je zajímavá i pro turisty. Tato akce se každoročně pořádá již od roku 1978. Koná se vždy v květnu a je organizována Českým zahrádkářským svazem společně s chatovou osadou Bělizna, obcí Jinošov a obcí Pucov. Délka trasy je přibližně 12 km a počet navštívených studánek je devět. Všechny uvedené studánky jsou spravovány a udržovány rodinami nebo obcemi. Na trase se navštíví například studánka Dolíhalova (okraj lesa Rakovec), Hrabčcí (nazvaná podle louky mezi lesy v trati Rakovec), Karlova (obec Hluboké), Kalinova – vyhlášena nejhezčí studánkou Vysočiny v soutěži Zelené srdce, Panská, U korbele, V olších, Holubí a v Hrdle. [21]

Mohelenská hadcová step

Tato naučná stezka je zaměřena na ekologii, ochranu přírody, botaniku a zoologii. Stezka vede národní přírodní rezervaci – Mohelenská hadcová step a je dlouhá 3,5 km. Stezka je označena směrovými značkami a tabulemi s mapou a výkladem. Trasa začíná i končí na parkovišti za západě od obce Mohelno. Stezka má deset tematických zastávek např. geomorfologie a mikroklima, ekotyp mohelenské borovice, Mohelenská hadcová step očima malířů a fotografů, péče o rezervaci aj. [42]

5.2.5 Ubytovací zařízení (kapacity)

Ubytovací kapacity jsem zjišťovala na internetových stránkách, pomocí územně registračního registru, kde lze podle zadání určité oblasti zjistit seznam ubytovacích zařízení. Vždy je uveden název zařízení, adresa a město nebo obec, kde se nachází.

Podle názvu a adresy jsem dále vyhledávala zařízení pomocí internetových stránek jednotlivých obcí a měst a zjišťovala tak počet lůžek v zařízeních a jejich kategorii.

Tabulka 19: Počet ubytovacích zařízení a lůžek ve sledovaném území

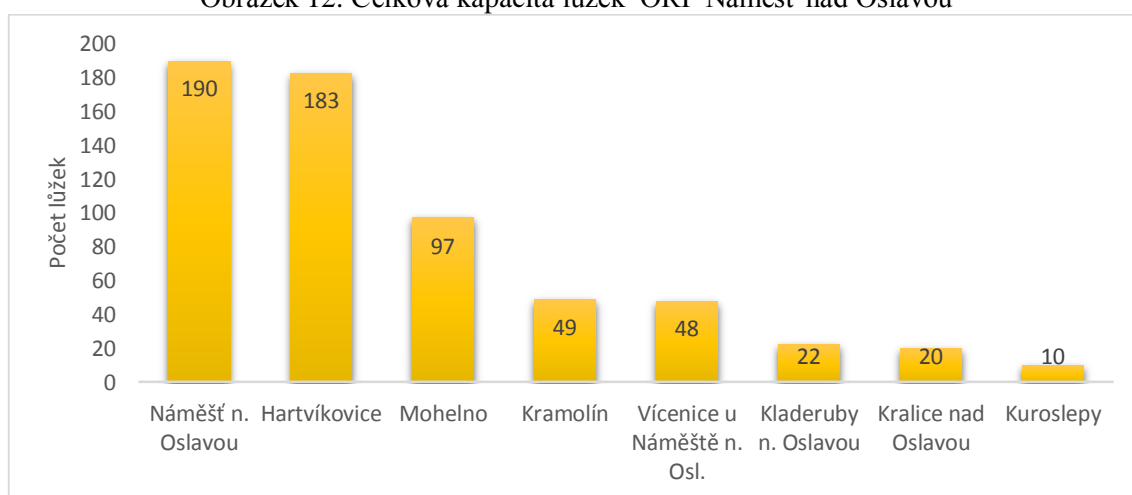
číslo	název obce	počet UZ	počet lůžek
1	Březník	0	0
2	Čikov	0	0
3	Hartvíkovice	2	183
4	Hluboká	0	0
5	Jasenice	0	0
6	Jinošov	0	0
7	Kladeruby n. Oslavou	1	22
8	Kralice nad Oslavou	1	20
9	Kramolín	2	49
10	Krokočín	0	0
11	Kuroslepy	1	10
12	Lesní Jakubov	0	0
13	Lhánice	0	0
14	Mohelno	3	97
15	Naloučany	0	0
16	Náměšť n. Oslavou	8	190
17	Ocmanice	0	0
18	Okarec	0	0
19	Popůvky	0	0
20	Pucov	0	0
21	Rapotice	0	0
22	Sedlec	0	0
23	Studenec	0	0
24	Sudice	0	0
25	Třesov	0	0
26	Vícenice u Náměště n. Osl.	1	48
27	Zahrádka	0	0
Celkem		19	619

Zdroj: vlastní zpracování, 2016, dostupné na www.uir.cz

Z analýzy ubytovacích kapacit sledovaného území vyplývá, že nejvíce ubytovacích kapacit se nachází ve městě Náměšť nad Oslavou a v obci Hartvíkovice. Náměšť nad Oslavou čítá osm ubytovacích zařízení a celkem 190 lůžek, naproti tomu v Hartvíkovicích se nachází pouze dvě ubytovací zařízení a počet lůžek 183 je téměř

srovnatelný s Náměští (viz obrázek 12). V tabulce 20 můžeme zjistit, že obec Hartvíkovice zastoupí pouze tři kategorie ubytovacích zařízení, naopak Náměšť nad Oslavou všechny. Toto zjištění se dá předpokládat, vzhledem k tomu, že Náměšť nad Oslavou je městem a pořádají se zde různé kulturní akce pro turisty, které navštěvují turisté z Česka, ale i z ciziny po celý rok, a proto by měla být nabídka kategorií ubytovacích služeb pestřejší a v nabídce celý rok. Největším počtem lůžkových kapacit v obci Hartvíkovice najdeme v Autocampu Wilsonka, který se dá využívat pouze v letních měsících. V ostatních obcích se lůžkové kapacity pohybují v rozmezí 10 – 50 lůžek.

Obrázek 12: Celková kapacita lůžek ORP Náměšť nad Oslavou



Zdroj: vlastní zpracování, 2016

Následující tabulka popisuje města a obce, ve kterých se nachází ubytovací zařízení. Tabulka dále uvádí počet ubytovacích zařízení určité kategorie, název ubytovacího zařízení, počet lůžek a lokalitu, kde se přibližně nachází.

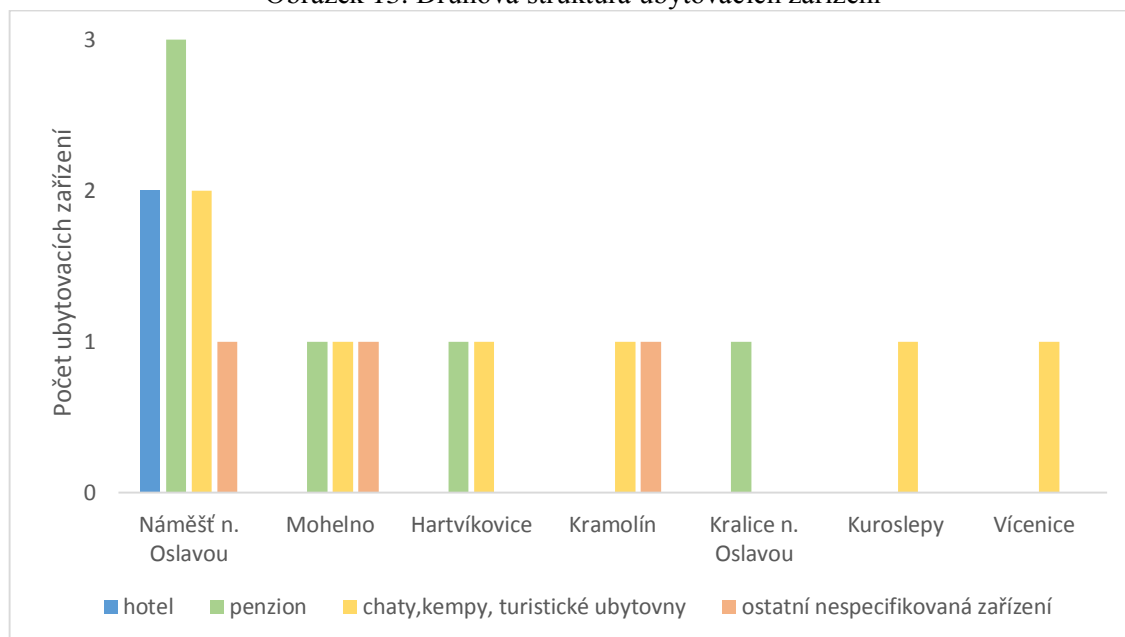
Kategorie ubytovacích zařízení jsem barevně oddělila. Barevné rozlišení se pro lepší orientaci nachází i v grafickém výstupu.

Tabulka 20: Kategorie ubytovacích zařízení ve sledovaném území

obec	počet zařízení	název	počet lůžek	lokality
Náměšť nad Oslavou	2	Na statku	24	zámek
		Monaco	30	u vody
	3	Nautilus	13	u vody
		Jízdárna	12	zámek
		Zámecký	14	zámek
	2	Jedov	32	okolí
				35
1	Danrid	30		
Mohelno	1		10	okolí
	1		45	centrum
	1	Mohelenský dvůr	42	centrum
Kramolín	1		35	centrum
	1		14	centrum
Hartvíkovice	1	Wilsonka	10	u vody
	1	Wilsonka	173	u vody
Kladeruby nad Oslavou	1		22	centrum
Kralice nad Oslavou	1	Na úřadě	20	centrum
Vícenice	1		48	centrum
Kuroslepy	1	Skřipina	10	okolí
hotely (v tomto případě se jedná pouze o tříhvězdičkové hotely)				
penziony				
chaty, kempy a turistické ubytovny				
ostatní nspecifikovaná zařízení				

Zdroj: vlastní zpracování, 2016

Obrázek 13: Druhá struktura ubytovacích zařízení



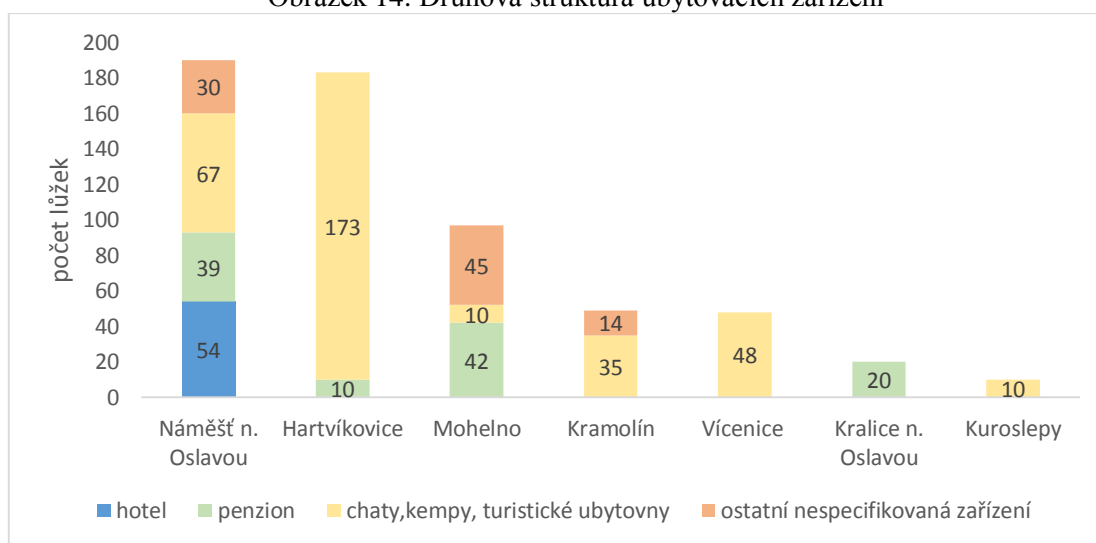
Zdroj: vlastní zpracování, 2016

Tabulka 21: Celkový počet lůžek kategorií UZ

kategorie	počet lůžek celkem
Hotely	54
Penziony	111
Chaty, turistické ubytovny, kempy	343
Ostatní nespecifikovaná zařízení	111

Zdroj: vlastní zpracování, 2016

Obrázek 14: Druhovú strukturu ubytovacích zařízení



Zdroj: vlastní zpracování, 2016

Ve sledovaném území se celkem nachází dva hotely, šest penzionů, sedm chat, kempů nebo turistických ubytoven a čtyři nespecifikovaná zařízení poskytující přechodné ubytování. Všechny kategorie ubytovacích zařízení se nacházejí pouze v městě Náměšť nad Oslavou. V ostatních obcích je nejvíce zastoupena kategorie chat, kempů a turistických ubytoven. Tato kategorie patří do levnějších forem ubytování, a proto určitě přiláká větší množství turistů v letních měsících, kteří nechtějí do dovolené investovat větší množství peněz. Tato kategorie je nejoblíbenější především pro rodiny s dětmi.

5.2.6 Pohostinská zařízení

Jsou zařízení, která připravují pokrmy a nápoje. Hostinská zařízení poskytují hostinské služby maximálně devět měsíců v roce. Patří sem například restaurace, motoresty, denní bary, jídelny se samoobsluhou, hostince, kavárny, vinárny, pivnice apod. (Kirařová, 2003)

Hostinská zařízení patří do sekundární nabídky cestovního ruchu společně s ubytovacími zařízeními apod. Podle Királ'ové (2003) by se měla věnovat velká pozornost kvalitě těchto poskytovaných služeb, protože při absenci adekvátní sekundární nabídky, přes bohatost primární nabídky (přírodní předpoklady), nebude mít destinace dostatek návštěvníků především s dlouhodobým pobytem.

Ve sledovaném území je zastoupeno větší množství hostinských zařízení než ubytovacích.

Nejvíce pohostinských zařízení se nachází ve městě Náměšť nad Oslavou. (příloha 1) Je to pochopitelné, protože Náměšť je největší svojí rozlohou a počtem obyvatel. Město patří k nejvyhledávanějším z celého ORP díky nabídce přírodních a společenských atraktivit.

5.2.7 Sportovně-rekreační zařízení

Tato zařízení umožňují návštěvníkům destinace vykonávat sportovně-rekreační aktivity. Jedná se především o rekreační plochy, rekreační dráhy (lyžařské a běžecké tratě, svahy, bobové dráhy apod.), sportovní hřiště, zimní stadiony, bazény aj. (Királ'ová, 2003, s. 44)

Ve sledovaném území se nachází několik fotbalových hřišť, která jsou využívána zejména místními obyvateli, avšak na sledování zápasu se mohou připojit i turisté, kteří se v dané destinaci zrovna nachází. V blízkosti fotbalových hřišť se v některých obcích a ve městě Náměšť nad Oslavou nachází ubytovny.

Zimní stadion se nachází ve sledovaném území pouze v Náměšti nad Oslavou. Konají se zde hokejové zápasy a veřejná bruslení a výuka krasobruslení.

Tenisové kurty se nachází hojně ve městě Náměšť nad Oslavou, kde existuje množství tenisových skupin. Převažují antukové kurty. Více zařízení je uvedeno v příloze 2.

6 Závěrečná syntéza výstupů z účelové analýzy

Tato poslední kapitola má za úkol zhodnotit reflexi primární nabídky na sekundární nabídku v ORP Náměšť nad Oslavou. Zhodnocení bude provedeno na základě již zjištěných údajů z analytické části bakalářské práce.

6.1 Reflexe lůžkových kapacit ORP Náměšť nad Oslavou v návaznosti na vodní plochy

Na základě analýzy sledovaného území ORP Náměšť nad Oslavou bylo zjištěno, že se zde nachází velké množství přírodních předpokladů pro konání cestovního ruchu. Ve sledovaném území se nachází největší vodní plocha – **přehrada Dalešice**, která na svých březích hostí velké množství chatových osad, kempů aj., tudíž můžeme konstatovat, že nejvíce lůžkových kapacit se nachází právě zde. Největší reflexe je soustředěna na Hartvíkovické pláži, v Autocampu Wilsonka, kde se nachází velké množství lůžkových kapacit (183 lůžek). Autocamp Wilsonka je jediným kempem u vodní nádrže Dalešice. Je vybudován a hojně navštěvován právě kvůli této vodní ploše, která je sledována a měřena krajskou hygienickou stanicí. Přehrada Dalešice poskytuje návštěvníkům možnost koupání, vodní turistiky, zapůjčení šlapadel a jiných lodiček. Dále plavbu po přehradě na lodi Horácko.

Možnosti kempování a různá víkendová rekreace se dá pro odvážnější provozovat i v **údolí řeky Oslavy a Chvojnice**, kde se v letních měsících pohybuje velké množství trampů. Město Náměšť nad Oslavou je známé pro svoji trampskou historii, která přetrvává dodnes a zvyšuje počty návštěvníků v území. V okolí řeky se dále nachází chatové osady, které jsou navštěvovány pro víkendovou rekreaci jejich majiteli, nebo v letních měsících po celou dobu a díky tomuto pozorování můžeme říci, že vodní plochy zajišťují příliv turistů do sledovaného území. Podél řeky Oslavy se nachází několik tábořišť. Tábořiště jsou využívána i pro místní dům dětí a mládeže, který pořádá každoročně několik táborů pro děti. Můžeme tedy konstatovat, že rozmístění ubytovacích zařízení a lůžkových kapacit se v řešeném území soustřeďuje k vodním plochám.

6.2 Reflexe ubytovacích zařízení v návaznosti na hudební folklórní festival Folkové prázdniny

Festival Folkové prázdniny se koná ve městě Náměšť nad Oslavou již po dobu třiceti let každý rok, proto se dá očekávat jeho tradičnost. Na internetových stránkách města Náměšť n. Oslavou jsem o tomto festivalu zjistila informace, že minulý ročník (2015) navštívilo nejvíce návštěvníků a že se počty návštěvníků každým rokem stále zvyšují. Datum konání je právě v letních měsících, v období letních prázdnin a festival trvá celých osm dní.

V případě návštěvníků se dá předpokládat, že se festivalu účastní celých osm dní, a proto budou vyhledávat ubytovací zařízení k nocování.

Festival se koná v prostorách zámku a zámeckého parku, nádvoří, zahrady. V blízkosti zámku se nachází restaurace Na Statku a penzion, který může návštěvníkům poskytnout ubytovací služby.

Další ubytovací služby může poskytnout město Náměšť nad Oslavou, nebo i ubytovny, penziony a další kategorie ubytovacích zařízení v okolních obcích. Pro návštěvníky je zde i možnost v podobě nocování v okolí řeky Oslavy, kde se nachází několik tábořišť.

6.3 Reflexe pohostinských zařízení v návaznosti na kulturně-historické atraktivity ve městě Náměšť nad Oslavou

Ve městě Náměšť nad Oslavou se nachází turisticky zajímavé kulturně-historické atraktivity. Jak již bylo zmíněno, nejdominantnější je právě renesanční zámek.

V okolí zámku se nachází jedna kavárna, a to v bezprostřední blízkosti zámku, na zámeckém nádvoří. Kavárna má kapacitu do 30 míst s posezením na malé zahrádce. Dále zde najdeme další dvě restaurace – Restauraci Na Valech a restauraci Na Statku. Restaurace na Statku se nachází asi nejdál od zámku, do 800m pěší chůze. Restaurace nabízí i možnost ubytování. Kapacita restaurace je okolo 70 míst. K restauraci patří i zahrádka, která má kapacitu 50 míst.

Renesanční zámek se nachází kousek od centra města. V centru města se nenachází žádná restaurace, pouze dvě cukrárny, kde je možné se občerstvit menším jídlem, kávou, zákuskem apod.

Ve městě se nachází několik tabulí a ukazatelů na místní pizzerii Peperone, která nabízí kromě pizzy i možnost denních menu, která jsou finančně zajímavější a výhodnější pro turisty.

Město Náměšť nad Oslavou nabízí i další možnosti stravování, nachází se ovšem daleko od zámku.

6.4 Reflexe cyklistické dopravy v návaznosti na přírodní atraktivity

Ve sledovaném území se vyskytuje velké množství cyklistických stezek. Tyto stezky propojují přírodní a společenské atraktivity území.

Cyklotrasa z Náměště do Zňátek vede do údolí Oslavy, kde dojedeme po stezce na Vyhlídku Gloriet, poblíž zámku Vlčí kopec. Tato stezka má několik variant.

1. Varianta, méně namáhavá, vede ze Zňátek polní cestou do Sedlece, kolem Sedlecké hájovny na Vyhlídku Gloriet. [40]
2. Varianta – z Vyhlídky přes Zámeček až k řece Oslavě dojedete pod skálu zříceniny Lamberk; Z Glorietu v každém případě západně na asfaltovou svážnou a stále po ní JZ přes dva potoky - za druhým z nich JV kolem Hrabčící studánky na Haugwitzovu alej - a po modré na Vlčí kopec. Z Vlčího kopce po modré zpět - dále na Zelený kopec (rozhledna Babylon) - modrou do Mohelna (hadcová step) Z Mohelna silnicí zpět. [40]
3. Varianta - možnost navštívit zříceninu Lamberk - v místě, kde se připojuje objížďka Pastýřky na modrou pár metrů zpět po modré a v nepatrné prohlubni pokračováním po svahu lesní cestou až do příkopu Lamberka. [40]

Dalším úsekem na cyklistické stezce z Náměště se můžete dát ve směru Hartvíkovice - Wilsonova skála (možnost horolezení), občerstvení, turistická ubytovna, kemp, koupání a vodní sporty v Dalešické přehradě. Červenou přes Třesovský most - stále po červené do Vladislavi. [40]

6.5 Reflexe cyklistické dopravy v návaznosti na kulturně-historické atraktivity

V území dále vede stezka, která začíná v Náměšti nad Oslavou a je zaměřená na památky v okolí.

1. Varianta - po modré do Březníka (románský kostel) - silnicí do Kralic (památník Bible kralické, tvrz a původně románský kostel). [40]

2. Varianta - Po silnici na Otradice, u křižovatky Kralice-Jinošov vchodem do obory Schönwald (empírový nepřístupný zámek, v oboře četné pavilony) - brankou do Jinošova (gotický kostel) - silnicí na Velkou Bíteš k Jinošovské myslivně - SZ k rybníku Bělizna (koupání, občerstvení) - červenou značkou Klusáckou alejí (pomník posledního vlka) – západně na Jindřichov - polní cestou nebo silnicí do Jestřebí - podél potoka do Jasenice kaple, místní naivní plastiky, románský hornický kostelík) - podél říčky Jasinky do Naloučan (za vyššího vodního stavu čikovskou silnicí do Naloučan), (smírčí kříže - jeden ve zdi u silnice) - silnicí směr Náměšť k Jedovskému mlýnu - odtud do Náměště po červené značce. [40]

Závěr

Cílem mé práce bylo na základě analýzy přírodních a společenských předpokladů primárního potenciálu cestovního ruchu zhodnotit reflexi sekundárního potenciálu služeb a infrastruktury ve vybraném území – obci s rozšířenou působností Náměšť nad Oslavou.

Na základě analýzy přírodních předpokladů si myslím, že sledované území má dostatečný potenciál pro rozvoj cestovního ruchu. Území disponuje teplejšími klimatickými podmínkami a malými srážkami, velkým množstvím přírodních památek (Mohelenská hadcová step, údolí řeky Oslavy a Chvojnice, Obora), kulturně-historických památek (zámek v Náměšti nad Oslavou, zámek Schönwald v Jinošově, hrobka Haugwitzů).

Dále se na území pořádá několik hudebních festivalů. Nejpopulárnější a nejvíce navštěvovaný je festival Folkové prázdniny, který se koná v prostorách renesančního zámku v Náměšti. Na území se nachází i několik sportovně-rekreačních zařízení. Sledované území tedy nabízí několik důvodů k návštěvě a k uspokojení potřeb návštěvníků.

Údaje o ubytovacích kapacitách jsem zjistila pomocí internetových stránek. V daném území se nachází celkem 19 ubytovacích zařízení, s celkovou kapacitou 619 lůžek. Lůžka se vyskytují především ve městě Náměšť nad Oslavou a v obci Hartvíkovicích, kde se na březích přehrady Dalešice nachází Autocamp Wilsonka, který nabízí ubytování v chatách, místa pro stany a karavany. V Náměšti n. Oslavou se nachází různé kategorie ubytovacích zařízení (hotely, penziony, chatové osady). V letní sezóně je výhodou, že je v celém území nejvíce zastoupena kategorie chaty, kempy a turistické ubytovny, které patří rovněž do levnější kategorie ubytovacích zařízení, a proto mohou přilákat návštěvníky, převážně rodiny s dětmi, kteří nechtějí, nebo nemohou do své dovolené investovat velké množství peněz.

V závěrečné části práce bylo zjištěno, že kapacita lůžek v ORP Náměšť nad Oslavou je soustředěována především k vodním plochám, kde je možnost koupání, vodní turistiky, rekreace apod. Reflexe ubytovacích a stravovacích zařízení je dále rozvíjena v oblasti renesančního zámku v Náměšti, kde se v letních měsících konají několikadenní festivaly.

Poslední reflexe jsou zaměřeny na cyklistické stezky a jejich propojení s přírodními a kulturně-historickými atraktivitami. Cyklisty tedy jistě potěší, že krásy celého ORP, jak přírodní, tak kulturní, se dají objevovat na kole. Trasy nabízejí několik alternativ podle náročnosti.

Na začátku práce jsem si stanovila dvě hypotézy, které nyní buď potvrdím, nebo vyvrátím.

První hypotéza zní: ***Na území ORP Náměšť nad Oslavou se reflexe ve větší míře váže na přírodní atraktivitu než na kulturní.*** Tuto hypotézu na základě zjištěných údajů nepotvrzuji. Ve sledovaném území se nachází velké množství přírodních i společenských atraktivit, které se vzájemně propojují. Reflexe je tedy soustředěna na obojí ve stejné míře. Například zámek Vlčí kopec u obce Sedlec se nachází v chráněné přírodní rezervaci údolí řeky Oslavy a Chvojnice. Renesanční zámek v Náměšti nad Oslavou se nachází u přírodní rezervace Obora. Touto přírodní rezervací se dá dojít až do obce Kralice nad Oslavou, kde se nachází muzeum Památník Bible kralické.

Druhá hypotéza zní: ***V Náměšti nad Oslavou se nachází nejvíce ubytovacích kapacit z ORP Náměšť nad Oslavou, protože je jakýmsi „centrem“ celého ORP a z hlediska primární nabídky cestovního ruchu je nejzajímavější.*** Tato hypotéza se na základě analýzy sekundárního potenciálu cestovního ruchu potvrzuje. Ve městě Náměšť nad Oslavou se nachází celkem 8 ubytovacích zařízení, s celkovou kapacitou 190 lůžek. V ostatních obcích se v průměru nachází 2 ubytovací zařízení s průměrnou lůžkovou kapacitou 72 lůžek.

Seznam použité literatury

Tištěné zdroje

GÚČIK, Marian. *Marketing cestovního ruchu*. 1. vyd. Banská Bystrica: Dali-BB, 2011. Knižnica cestovního ruchu, 17. ISBN 978-80-89090-85-3.

INDROVÁ, Jarmila. *Cestovní ruch: (základy)*. Vyd. 2., přeprac. V Praze: Oeconomica, 2009. ISBN 978-80-245-1569-4.

JAKUBÍKOVÁ, Dagmar. *Marketing v cestovním ruchu: jak uspět v domácí i světové konkurenci*. 2., aktualiz. a rozš. vyd. Praha: Grada, 2012. ISBN 978-80-247-4209-0.

KIRÁLOVÁ, Alžbeta. *Marketing: destinace cestovního ruchu*. Vyd. 1. Praha: Ekopress, 2003. ISBN 80-861-1956-4.

ORIEŠKA, Ján. *Služby v cestovním ruchu*. 1. vyd. V Praze: Idea servis, 2010. ISBN 978-80-85970-68-5.

TOLASZ, Radim. *Atlas podnebí Česka: Climate atlas of Czechia*. 1. vyd. Praha: Český hydrometeorologický ústav, 2007. ISBN 978-80-86690-26-1.

ZEJDA, Radovan. *Náměšťsko: Turisticko-vlastivědný průvodce obcemi a okolím*. První. SURSUM, 2004. ISBN 73230542.

ZELENKA, Josef a Martina PÁSKOVÁ. *Výkladový slovník cestovního ruchu*. Kompletně přeprac. a dopl. 2. vyd. Praha: Linde, 2012. ISBN 978-80-7201-880-2.

Bakalářské práce

FEJTOVÁ, Zuzana. *Hodnocení potenciálu cestovního ruchu pro návštěvníky se zdravotním postižením ve Zlínském a Olomouckém kraji*. Jihlava, 2014. Bakalářská práce. Vysoká škola polytechnická Jihlava. Vedoucí práce Ing. Ivica Linderová, Ph.D.

MUSILOVÁ, Kateřina. *Kvalitativní a kvantitativní prostorová distribuce kapacit mikroregionu Jindřichohradecko*. Jihlava, 2012. Bakalářská práce. Vysoká škola polytechnická Jihlava. Vedoucí práce RNDr. Jiří Šíp, Ph.D.

ROUS, Vítězslav. *Možnosti rozvoje venkovského regionu na příkladu SO ORP Náměšť nad Oslavou*. Brno, 2013. Diplomová práce. Přírodovědecká fakulta, Masarykova univerzita Geografický ústav. Vedoucí práce Doc. RNDr. Antonín Věžník, CSc.

VACULOVÁ, Hana. *Tvorba produktového portfolia cestovního ruchu ve vybrané destinaci*. Brno, 2007. Diplomová práce. Masarykova univerzita, Ekonomicko-správní fakulta. Vedoucí práce Ing. Martin ŠAUER.

ŠVARCOVÁ, Sabina. *Prostorová distribuce lůžkových kapacit a doprovodných služeb na horní Vltavě*. Jihlava, 2015. Bakalářská práce. Vysoká škola polytechnická Jihlava. Vedoucí práce RNDr. Jiří Šíp, Ph.D.

Internetové zdroje

[1] *Hajduch: NUTS* [online]. [cit. 2016-02-22]. Dostupné z: <http://www.hajduch.net/cesko/administrativni-cleneni>

[2] *Wikipedia: Administrativní členění ČR* [online]. [cit. 2016-02-22]. Dostupné z: https://cs.wikipedia.org/wiki/Administrativn%C3%AD_d%C4%9Blen%C3%AD_%C4%8Ceska

[3] *Czech Tourism: Turistické regiony* [online]. [cit. 2016-02-22]. Dostupné z: <http://www.czechtourism.cz/institut-turismu/podpora-subjektu-v-cestovnim-ruchu/spoluprace-s-regiony/mapa-turistickyh-regionu-a-oblasti,-kontakty/>

[4] *Czech Tourism* [online]. [cit. 2016-02-22]. Dostupné z: <http://www.czechtourism.cz>

[5] *Gynome: Administrativní členění kraje Vysočina* [online]. [cit. 2016-02-22]. Dostupné z: <http://gynome.nmmn.cz/gisvysociny/index.php?ln=cz&id=26&cat=a&typ=menu>

[6] : *ORP Náměšť nad Oslavou* [online]. [cit. 2016-02-22]. Dostupné z: http://www.dppcr.cz/html_pub/pk_cz061vysocina.htm

[7] *Územně identifikační registr ČR* [online]. [cit. 2016-02-22]. Dostupné z: <http://www.uir.cz/obec/591211/Namest-nad-Oslavou>

[8] *Oslavka: Místní akční skupina ORP Náměšť nad Oslavou* [online]. [cit. 2016-02-22]. Dostupné z: <http://oslavka.cz/mas/zakladni-udaje/>

[9] *Český statistický úřad: ORP Náměšť nad Oslavou* [online]. [cit. 2016-02-22]. Dostupné z: https://www.czso.cz/csu/xj/charakteristika_so_orp_namest_nad_oslavou

- [10] *Územně analytické podklady pro ORP Náměšť nad Oslavou: půda* [online]. 2014 [cit. 2016-02-26]. Dostupné z: http://www.namestnosl.cz/VismoOnline_ActionScripts/File.ashx?id_org=10156&id_dokumenty=3179
- [11] *Povodí Moravy: vodní nádrž Mohelno* [online]. [cit. 2016-02-22]. Dostupné z: <http://www.pmo.cz/>
- [12] *Krajská hygienická stanice kraje Vysočina: průměrná teplota vody* [online]. [cit. 2016-02-25]. Dostupné z: <http://www.khsjih.cz/>
- [13] *Raft: povodí řeky Jihlavy a Oslavy* [online]. [cit. 2016-02-25]. Dostupné z: http://www.raft.cz/morava/jihlava.aspx?ID_reky=34
- [14] *Geography: soustava Česko-moravská* [online]. [cit. 2016-02-26]. Dostupné z: <http://geography.upol.cz/soubory/lide/smolova/GCR1/text%20ceskomoravska.pdf>
- [15] *Encyklopedie vševed: Křižanovská vrchovina* [online]. [cit. 2016-02-26]. Dostupné z: <http://encyklopedie.vseved.cz/K%C5%99i%C5%BEanovsk%C3%A1+vrchovina>
- [16] *I-Vysočina: informace o povrchu Vysočiny* [online]. [cit. 2016-02-26]. Dostupné z: <http://www.i-vysocina.cz/prakticke-info-vysocina/poloha-a-okoli>
- [17] *Územně analytické podklady pro ORP Náměšť nad Oslavou: půda* [online]. 2014 [cit. 2016-02-26]. Dostupné z: http://www.namestnosl.cz/VismoOnline_ActionScripts/File.ashx?id_org=10156&id_dokumenty=3179
- [18] *Dědictví Vysočiny: přírodní památky* [online]. 2014 [cit. 2016-02-26]. Dostupné z: <http://www.dedictvivysociny.cz/>
- [19] *Mestké kulturní středisko Náměšť nad Oslavou: přírodní památky* [online]. 2014 [cit. 2016-02-26]. Dostupné z: <http://mks-namest.cz/>
- [20] *Základní škola Velká Bíteš: Chráněná území v okolí Velké Bíteše* [online]. 2014 [cit. 2016-02-26]. Dostupné z: <http://www.zsbites.cz/>
- [21] *Jinošov: Jinošovské studánky* [online]. 2014 [cit. 2016-02-29]. Dostupné z: <http://www.jinosov.cz/index.php?id=studanky>

- [22] *Územně analytické podklady pro ORP Náměšť nad Oslavou: půda* [online]. 2014 [cit. 2016-02-26]. Dostupné z: http://www.namestnosl.cz/VismoOnline_ActionScripts/File.ashx?id_org=10156&id_dokumenty=3179
- [23] *Zámek Náměšť nad Oslavou* [online]. 2014 [cit. 2016-03-01]. Dostupné z: <http://www.zamek-namest.cz/>
- [24] *Kudy z nudy: Bible kralická, folkové prázdniny, řeznictví J. Pavlíček* [online]. 2014 [cit. 2016-03-01]. Dostupné z: <http://www.kudyznudy.cz/Aktivity-a-akce/Aktivity/Pamatnik-Bible-kralicke-v-Kralicich-nad-Oslavou.aspx>
- [25] *Wikipedia: Festival vážné hudby Concentus Moraviae* [online]. 2014 [cit. 2016-03-01]. Dostupné z: https://cs.wikipedia.org/wiki/Concentus_Moraviae
- [26] *Ministretvo pro místní rozvoj: Strukturální fondy* [online]. [cit. 2016-03-07]. Dostupné z: <http://www.strukturalni-fondy.cz/cs/Systemove-stranky/Vyhledavani?searchtext=opera%C4%8Dn%C3%AD+programy&searchmode=anyword>
- 27 *Územně analytické podklady pro ORP Náměšť nad Oslavou: půda* [online]. 2014 [cit. 2016-02-26]. Dostupné z: http://www.namestnosl.cz/VismoOnline_ActionScripts/File.ashx?id_org=10156&id_dokumenty=3179
- [28] *Autocamp Wilsonka: Dalešická přehrada* [online]. [cit. 2016-03-10]. Dostupné z: <http://www.wilsonka.cz/>
- [29] *Městské kulturní středisko Náměšť nad Oslavou: Turistické informační centrum* [online]. [cit. 2016-03-10]. Dostupné z: <http://mks-namest.cz/informacni-centrum/ds-1001/p1=1001>
- [30] *In počasí: Sluneční svit* [online]. [cit. 2016-03-15]. Dostupné z: <http://www.in-pocasi.cz/clanky/vyznacne/slunecni-svit-2013/>
- [31] *Má vlast: top výlety* [online]. [cit. 2016-03-21]. Dostupné z: <http://www.mavlast.cz/top-vylety.udolim-divoke-oslavy>

- [32] *Nature: Natura 2000* [online]. [cit. 2016-03-21]. Dostupné z: <http://www.nature.cz/natura2000-design3/sub-text.php?id=2102&akce=&ssHledat>
- [33] *Zlaté stránky: firmy* [online]. [cit. 2016-03-22]. Dostupné z: http://www.zlatestranky.cz/firmy/N%C3%A1m%C4%9B%C5%A1%C5%A5+nad+Oslavou,+okres+T%C5%99eb%C3%AD%C4%8D/q_cestovn%C3%AD+kancel%C3%A1%C5%99e+a+agentury/1/
- [34] *Risy: informace* [online]. [cit. 2016-03-23]. Dostupné z: <http://www.risy.cz/cs/vyhledavace/obce/detail?Zuj=591947>
- [35] *Katalog firem* [online]. [cit. 2016-03-23]. Dostupné z: <http://www.firmy.cz/>
- [36] *Hotelový provoz: kategorizace a klasifikace UZ* [online]. [cit. 2016-04-07]. Dostupné z: <http://hotelovyprovoz.webnode.cz/maturitni-okruhy/kategorizace-a-klasifikace/>
- [37] *NS místní akční skupiny* [online]. [cit. 2016-04-09]. Dostupné z: <http://nsmascr.cz/o-nas/mistni-akcni-skupiny/>
- [38] *Kudy z nudy: Zámecký vrch* [online]. [cit. 2016-04-10]. Dostupné z: <http://www.kudyznudy.cz/Aktivity-a-akce/Akce/Zamecky-vrch---MANN-FILTER-2009.aspx>
- [39] *Třebíčský deník: mobilní průvodce* [online]. [cit. 2016-04-10]. Dostupné z: http://trebicky.denik.cz/zpravy_region/namest-nad-oslavou-ma-mobilniho-pruvodce-mestem-20160320.html
- [40] *Městské kulturní středisko Náměšť nad Oslavou: cyklistické trasy* [online]. [cit. 2016-04-10]. Dostupné z: <http://mks-namest.cz/cyklo-trasy/ds-1018/p1=1035>
- [41] *Federace židovských obcí: organizace ŽO* [online]. [cit. 2016-04-21]. Dostupné z: <http://www.fzo.cz/o-nas/organizace/>
- [42] *Region Vysočina: Mohelenská hadcová step* [online]. [cit. 2016-04-21]. Dostupné z: <http://www.region-vysocina.cz/naucna-stezka-mohelenska-hadcova-step-cx341>

Seznam tabulek

Tabulka 1: Kritéria pro klasifikaci ubytovacích zařízení	18
Tabulka 2: Základní údaje obcí ORP Náměšť nad Oslavou.....	25
Tabulka 3: Základní údaje sousedících ORP Z Jihomoravského kraje a kraje Vysočina	28
Tabulka 4: Průměrná teplota vzduchu v kraji Vysočina	34
Tabulka 5: Počet hodin slunečního svitu ve městě Velké Meziříčí	35
Tabulka 6: Roční úhrn srážek v kraji Vysočina	36
Tabulka 7: Průměrná teplota vody vodní nádrže Dalešice	37
Tabulka 8: Průměrná teplota vody rybníku Stejskal	39
Tabulka 9: Sjízdnost na povodí řeky Jihlavy	41
Tabulka 10: Sjízdnost na povodí řeky Oslavy	41
Tabulka 11: Seznam významných přírodních jevů ORP Náměšť nad Oslavou.....	42
Tabulka 12: Seznam chráněných území ORP Náměšť nad Oslavou	43
Tabulka 13: Přístupné církevní stavby ORP Náměšť nad Oslavou	48
Tabulka 14: Dostupné světské stavby ORP Náměšť nad Oslavou	49
Tabulka 15: Dostupné technické stavby ORP Náměšť nad Oslavou.....	50
Tabulka 16: Dostupné movité nehmotné atraktivity ORP Náměšť nad Oslavou	51
Tabulka 17: Dostupné movité hmotné stavby ORP Náměšť nad Oslavou	51
Tabulka 18: Dopravní cesty ORP Náměšť nad Oslavou.....	53
Tabulka 19: Počet ubytovacích zařízení a lůžek ve sledovaném území.....	59
Tabulka 20: Kategorie ubytovacích zařízení ve sledovaném území	61
Tabulka 21: Celkový počet lůžek kategorií UZ	62

Seznam obrázků

Obrázek 1: Mapa turistických regionů ČR	22
Obrázek 2: Mapa turistických oblastí ČR.....	22
Obrázek 3: Správní obvod ORP v kraji Vysočina	23
Obrázek 4: Mapa rozčlenění obcí v ORP Náměšť nad Oslavou.....	24
Obrázek 5: Počty obyvatel sousedících ORP v Jihomoravském kraji a kraji Vysočina .	29
Obrázek 6: Rozloha (km ²) sousedících ORP v Jihomoravském kraji a kraji Vysočina...	29
Obrázek 7: Průměrná teplota vzduchu v kraji Vysočina	34
Obrázek 8: Počet hodin slunečního svitu ve městě Velké Meziříčí.....	35
Obrázek 9: Roční úhrn srážek kraje Vysočina.....	36
Obrázek 10: Průměrná teplota vodní nádrže Dalešice	38
Obrázek 11: Průměrná teplota vody rybníku Stejskal.....	39
Obrázek 12: Celková kapacita lůžek ORP Náměšť nad Oslavou	60
Obrázek 13: Druhá struktura ubytovacích zařízení	61
Obrázek 14: Druhá struktura ubytovacích zařízení	62

Seznam příloh

Příloha 1: Seznam pohostinských zařízení ORP Náměšť nad Oslavou

Příloha 2: Dostupná sportovně-rekreační zařízení v ORP Náměšť nad Oslavou

Přílohy

Příloha 1: Seznam pohostinských zařízení ORP Náměšť nad Oslavou

Obec	název	webová stránka
Čikov	Pohostinství ve Škole	
Hartvíkovice	Restaurace Outulný	www.penzionnaprehrade.cz
Jinošov	Restaurace U Kryštofů	www.ukrystofu.wz.cz
	Penzion a hospůdka Na Bažině	www.nabazine.cz
Kralice nad Oslavou	Pohostinství U Sklenářů	
	Pohostinství U Nádraží	
Mohelno	Restaurace U Staňků	
	Mohelenský Dvůr	www.restaurace-mohelenskydvur.cz
Náměšť nad Oslavou	Restaurace Jízdárna	www.penzion-jizdarna.cz
	Restaurace U Cafourků	www.restaurace-u-cafourku.cz
	Restaurace Na Křížku	
	Bistro VESPA	
	Kavárna U Nutilky	
	Kavárna a Pěší zóně	www.kavarnanamest.cz
	Restaurace Nad Hájkem	www.penzionnadhajkem.cz
	Hospůdka Na Hájku	
	Cukrárna DO-RA	
	Pizzeria a Ristorante Peperone	www.peperone.cz
	Restaurace Na Statku	www.restauracenastatku.cz
Ocmanice	Pohostinství U Klímů	
Okarec	Na Vyhlídce	www.motorestnavyhlidce.cz
Popůvky	Penzion a restaurace Jaroš	www.penzion-jaros.cz
Rapotice	Restaurace U Rambousků	www.urambousku.cz
Studeneč	Pohostinství U Marušky	
Sudice	Restaurace Nová Duha	www.novaduha.cz

Zdroj: vlastní zpracování, 2016, jednotlivé stránky obcí

Příloha 2: Dostupná sportovně-rekreační zařízení v ORP Náměšť nad Oslavou

Město/obec	sportovně-rekreační zařízení
Březník	Areál u Lamberka
	fotbalové hřiště
Hartvíkovice	Autocamp Wilsonka (minigolf, beach volejbal)
	fotbalové hřiště
Jinošov	Sportovní areál Na Křibě
	tenisový antukový kurt
Kladeruby nad Oslavou	Turistická základna Skřipina
	hřiště
Kralice nad Oslavou	Rekreační středisko Jiskra
	fotbalové hřiště
	tenisové kurty
	tělocvična v sokolovně
Kuroslepy	hřiště
	tělocvična
Mohelno	rekreační středisko POD STEPÍ
	rekreační středisko FIOLA
Náměšť nad Oslavou	tenisové kurty
	fotbalové hřiště
	zimní stadion
	tělocvičny ve školách
	posilovna
	squash
	bowling
Ocmanice	fotbalové hřiště
Rapotice	hřiště
Vícenice	fotbalové hřiště
	tenisové kurty
	posilovna

Zdroj: vlastní zpracování, 2016, dostupné na www.risy.cz